

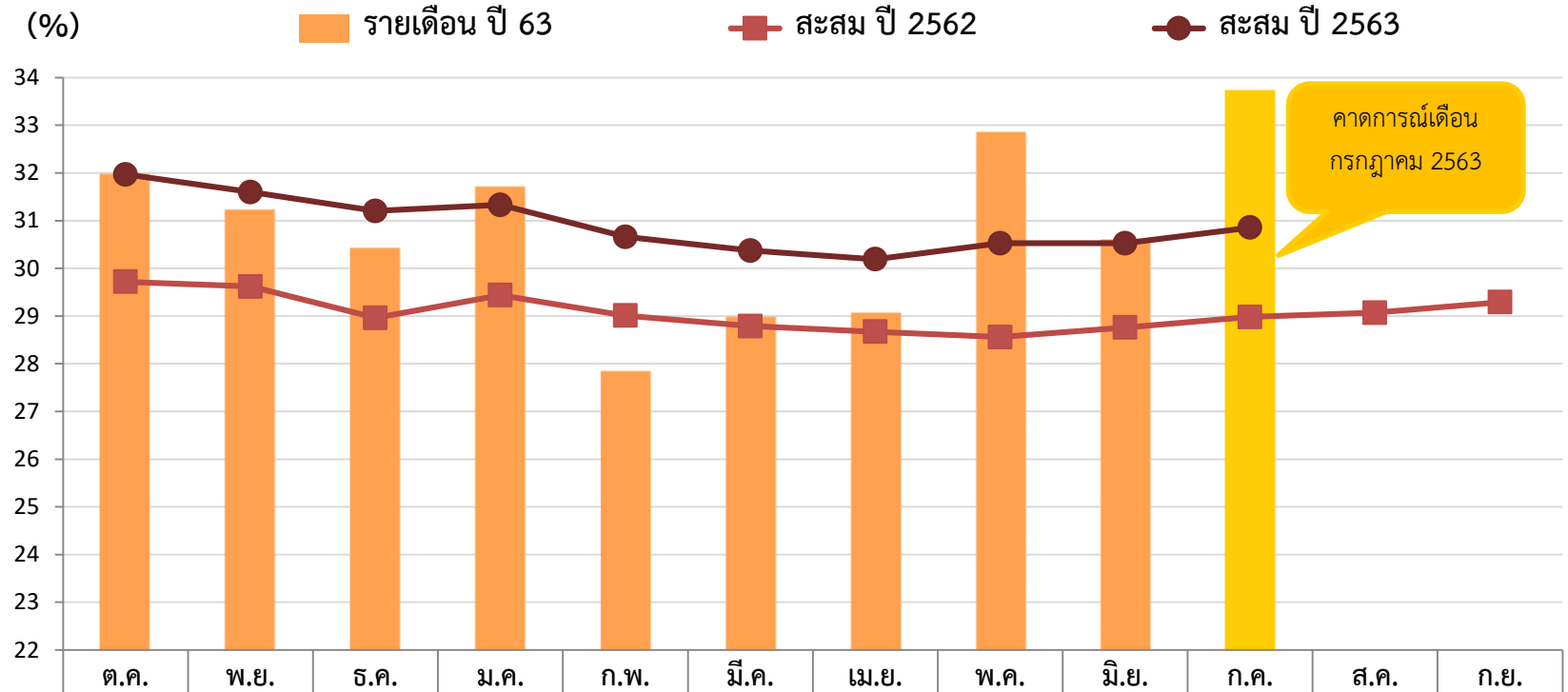


**การประปานครหลวง**

**METROPOLITAN WATERWORKS AUTHORITY**

ผลการดำเนินงานด้านลดน้ำสูญเสีย  
ประจำเดือนกรกฎาคม 2563

# คาดการณ์ผลงานอัตราน้ำสูญเสียสะสม กรกฎาคม 2563 (กปน.)



	ต.ค.	พ.ย.	ธ.ค.	ม.ค.	ก.พ.	มี.ค.	เม.ย.	พ.ค.	มิ.ย.	ก.ค.	ส.ค.	ก.ย.
รายเดือน ปี 63	31.97	31.22	30.42	31.70	27.85	28.98	29.07	32.83	30.59	33.71		
สะสม ปี 2562	29.72	29.62	28.96	29.44	29.01	28.79	28.67	28.56	28.76	28.98	29.07	29.29
สะสม ปี 2563	31.97	31.60	31.20	31.33	30.66	30.37	30.19	30.53	30.53	30.85		

ตัวชี้วัด	E	D	C	B	A
อัตราน้ำสูญเสีย(ร้อยละ)	31.29	30.29	29.29	27.54	24

(1) ข้อมูล ณ วันที่ 23 กรกฎาคม 63

# **คาดการณ์ผลงานอัตราน้ำสูญเสียเดือนกรกฎาคม 2563**

สาขา	ปริมาณน้ำเข้า (ลบ.ม./วัน)		ปริมาณน้ำจำหน่าย (ลบ.ม./วัน)		เป้าหมายน้ำ จำหน่าย ก.ค. (ลบ.ม./วัน)	% น้ำจำหน่าย เทียบเป้าหมาย ก.ค. (%)	ปริมาณน้ำสูญเสีย (ลบ.ม./วัน)		เปอร์เซ็นต์น้ำสูญเสีย (%)	
	มิ.ย.	ก.ค. (1)	มิ.ย.	ก.ค. (1)			มิ.ย.	ก.ค. (1)	มิ.ย.	ก.ค. (1)
สสส.	379,287.00	375,230.65	276,203.38	262,572.55	297,419.35	- 11.72	103,083.62	112,658.10	27.18	30.02
สสพ.	428,909.00	411,130.00	295,133.29	277,062.87	276,096.77	0.35	133,775.71	134,067.13	31.19	32.61
สสป.	577,394.00	582,149.20	394,283.79	369,528.07	411,258.06	- 10.15	183,110.21	212,621.13	31.71	36.52
สสญ.	407,007.00	406,312.63	252,387.42	247,487.34	270,870.97	- 8.63	154,619.58	158,825.29	37.99	39.09
สสท.	228,028.00	228,982.20	157,015.17	151,445.35	172,903.23	- 12.41	71,012.83	77,536.85	31.14	33.86
สสม.	307,964.00	314,411.17	207,511.18	218,600.48	246,225.81	- 11.22	100,452.82	95,810.68	32.62	30.47
สสล.	303,348.00	308,662.23	241,437.66	222,653.45	232,741.94	- 4.33	61,910.34	86,008.78	20.41	27.87
สสช.	274,637.00	267,548.10	177,937.13	171,553.58	183,161.29	- 6.34	96,699.87	95,994.52	35.21	35.88
สสข.	203,778.00	200,258.62	166,207.32	145,284.00	153,000.00	- 5.04	37,570.68	54,974.62	18.44	27.45
สสมบ.	230,067.00	228,111.20	206,580.69	192,222.58	202,258.06	- 4.96	23,486.31	35,888.62	10.21	15.73
สสสภ.	323,614.00	330,094.15	261,042.91	255,201.29	272,935.48	- 6.50	62,571.09	74,892.86	19.34	22.69
สสบ.	339,219.00	334,824.65	194,026.43	187,096.77	188,806.45	- 0.91	145,192.57	147,727.88	42.80	44.12
สสด.	328,233.00	324,878.00	230,636.59	215,806.45	232,129.03	- 7.03	97,596.41	109,071.55	29.73	33.57
สสภ.	353,500.00	351,193.00	217,124.09	205,849.00	213,806.45	- 3.72	136,375.91	145,344.00	38.58	41.39
สสว.	335,974.00	340,614.00	206,540.67	196,108.42	201,838.71	- 2.84	129,433.33	144,505.58	38.52	42.43
สสน.	284,686.00	288,220.50	192,836.40	180,967.74	191,903.23	- 5.70	91,849.60	107,252.76	32.26	37.21
สสบท.	201,480.00	204,900.58	155,395.36	153,744.97	138,903.23	10.68	46,084.64	51,155.61	22.87	24.97
สสมส.	257,399.00	246,778.82	168,724.99	154,645.94	149,032.26	3.77	88,674.01	92,132.89	34.45	37.33
กปน.	5,764,524.00	5,744,299.70	4,001,024.48	3,807,830.86	4,035,290.32	- 5.64	1,763,499.52	1,936,468.84	30.59	33.71

**กลุ่มเป้าหมายหลัก**

กลุ่มสาขาที่มีน้ำสูญเสียสูงมาก (>100,000 ลบ.ม./วัน) จำเป็นต้องเร่งดำเนินการแก้ไข

(1) ข้อมูล ณ วันที่ 23 กรกฎาคม 63

**กลุ่มเป้าหมายรอง**

กลุ่มสาขาที่มีน้ำสูญเสียสูง (60,000 - 100,000 ลบ.ม./วัน) จำเป็นต้องดำเนินการแก้ไขรองลงมา

**กลุ่มเพิ่มประสิทธิภาพ**

กลุ่มสาขาที่มีน้ำสูญเสียอยู่ในระดับที่ยอมรับได้ และต้องมีการเพิ่มประสิทธิภาพ

# **คาดการณ์ผลงานอัตราน้ำสูญเสียสะสมเดือนกรกฎาคม 2563 (เทียบเป้าหมายรายเดือน)**

สาขา	ปริมาณน้ำสูญเสีย (ลบ.ม./วัน)			เปอร์เซ็นต์น้ำสูญเสีย (%)			ผลงานสะสม (%)	คาดการณ์สาขา	
	พ.ค.	มิ.ย.	ก.ค. (1)	พ.ค.	มิ.ย.	ก.ค. (1)		เป้าหมายสะสม (%)	เปรียบเทียบ
สสส.	110,605.32	106,638.23	112,658.10	29.17	27.18	30.02	26.14	26.09	✗
สสพ.	137,736.82	138,388.67	134,067.13	31.60	31.19	32.61	28.74	28.42	✗
สสป.	206,243.15	189,424.35	212,621.13	34.02	31.71	36.52	27.98	27.80	✗
ขวก.(ก1)	454,585.29	434,451.25	459,346.36	31.99	30.31	33.57	29.47	27.43	✗
สสญ.	162,508.12	159,951.29	158,825.29	40.28	37.99	39.09	37.12	35.29	✗
สสท.	83,217.00	73,461.55	77,536.85	35.45	31.14	33.86	30.50	27.09	✗
สสม.	135,128.07	103,916.71	95,810.68	42.52	32.62	30.47	33.58	29.71	✗
สสล.	63,235.46	64,045.18	86,008.78	21.46	20.41	27.87	20.89	18.80	✗
ขวก.(ก2)	444,088.65	401,374.73	418,181.60	35.51	31.13	33.23	31.24	27.72	✗
สสช.	103,500.88	100,034.35	95,994.52	36.45	35.21	35.88	33.19	30.18	✗
สสข.	51,304.24	38,866.22	54,974.62	24.70	18.44	27.45	24.71	25.90	✓
สสมบ.	30,427.05	24,296.18	35,888.62	12.29	10.21	15.73	12.85	12.75	✗
สสสภ.	73,736.54	64,728.71	74,892.86	21.63	19.34	22.69	19.67	19.91	✓
ขวก.(ก3)	258,968.72	227,925.46	261,750.61	23.98	21.35	25.51	22.64	22.18	✗

(1) ข้อมูล ณ วันที่ 23 กรกฎาคม 63

กลุ่มเป้าหมายหลัก
กลุ่มเป้าหมายรอง
กลุ่มเพิ่มประสิทธิภาพ

กลุ่มสาขาที่มีน้ำสูญเสียสูงมาก (>100,000 ลบ.ม./วัน) จำเป็นต้องเร่งดำเนินการแก้ไข

กลุ่มสาขาที่มีน้ำสูญเสียสูง (60,000 - 100,000 ลบ.ม./วัน) จำเป็นต้องดำเนินการแก้ไขรองลงมา

กลุ่มสาขาที่มีน้ำสูญเสียอยู่ในระดับที่ยอมรับได้ และต้องมีการเพิ่มประสิทธิภาพ

# **คาดการณ์ผลงานอัตราน้ำสูญเสียสะสมเดือนกรกฎาคม 2563 (เทียบเป้าหมายรายเดือน)**

สาขา	ปริมาณน้ำสูญเสีย (ลบ.ม./วัน)			เปอร์เซ็นต์น้ำสูญเสีย (%)			ผลงานสะสม (%)	คาดการณ์สาขา	
	พ.ค.	มิ.ย.	ก.ค. (1)	พ.ค.	มิ.ย.	ก.ค. (1)		เป้าหมายสะสม (%)	เปรียบเทียบ
สสบ.	156,052.58	150,199.21	147,727.88	44.74	42.80	44.12	42.43	39.26	✗
สสด.	98,753.92	100,961.80	109,071.55	29.78	29.73	33.57	30.89	29.95	✗
สสภ.	140,893.40	141,078.53	145,344.00	39.45	38.58	41.39	38.91	38.23	✗
สสว.	135,397.40	133,896.55	144,505.58	39.28	38.52	42.43	38.95	36.47	✗
ขวก.(ก4)	531,097.29	526,136.08	546,649.00	38.42	37.48	40.45	37.80	35.98	✗
สสน.	99,976.74	95,016.83	107,252.76	34.50	32.26	37.21	32.31	29.42	✗
สสบพ.	49,286.21	47,673.76	51,155.61	23.98	22.87	24.97	25.04	24.65	✗
สสมส.	99,496.57	91,731.73	92,132.89	36.64	34.45	37.33	36.69	34.18	✗
ขวก.(ก5)	248,759.52	234,422.32	250,541.25	32.44	30.48	33.86	31.84	29.42	✗
กปน.	1,937,499.47	1,824,309.85	1,936,468.84	32.83	30.59	33.71	30.85	28.56	✗

(1) ข้อมูล ณ วันที่ 23 กรกฎาคม 63

กลุ่มเป้าหมายหลัก
กลุ่มเป้าหมายรอง
กลุ่มเพิ่มประสิทธิภาพ

กลุ่มสาขาที่มีน้ำสูญเสียสูงมาก (>100,000 ลบ.ม./วัน) จำเป็นต้องเร่งดำเนินการแก้ไข

กลุ่มสาขาที่มีน้ำสูญเสียสูง (60,000 - 100,000 ลบ.ม./วัน) จำเป็นต้องดำเนินการแก้ไขรองลงมา

กลุ่มสาขาที่มีน้ำเสียอยู่ในระดับที่ยอมรับได้ และต้องมีการเพิ่มประสิทธิภาพ

# เปรียบเทียบน้ำเข้าสาขา-DMA เดือนมิถุนายน 2563

สาขา	น้ำเข้าสาขา (ลบ.ม./วัน)	น้ำเข้า DMA (ลบ.ม./วัน)	แตกต่าง (ลบ.ม./วัน)	%แตกต่าง
สุขุมวิท	379,287.00	363,739.00	15,548.00	4.10
พระโขนง	428,909.00	373,701.00	55,208.00	12.87
สมุทรปราการ	577,394.00	550,438.00	26,956.00	4.67
พญาไท	407,007.00	376,334.00	30,673.00	7.54
ทุ่งมหาเมฆ	228,028.00	218,027.00	10,001.00	4.39
แมนศรี	307,964.00	304,522.00	3,442.00	1.12
ลาดพร้าว	303,348.00	310,413.00	7,065.00	2.33
ประชาชื่น	274,637.00	273,573.00	1,064.00	0.39
บางเขน	203,778.00	203,636.00	142.00	0.07
มีนบุรี	230,067.00	229,080.00	987.00	0.43
สุวรรณภูมิ	323,614.00	324,796.00	1,182.00	0.37
บางกอกน้อย	339,219.00	313,810.00	25,409.00	7.49
ตากสิน	328,233.00	325,026.00	3,207.00	0.98
สุขสวัสดิ์	335,974.00	298,084.00	37,890.00	11.28
ภาษีเจริญ	353,500.00	354,928.00	1,428.00	0.40
นนทบุรี	284,686.00	275,007.00	9,679.00	3.40
บางบัวทอง	201,480.00	192,445.00	9,035.00	4.48
มหาสวัสดิ์	257,399.00	241,771.00	15,628.00	6.07
กปน.	5,764,524.00	5,529,328.00	235,196.00	4.08

(1) น้ำเข้าสาขา เดือนมิถุนายน คิดเป็นรายวันโดยหารด้วย 30 วัน ตามจำนวนวันในเดือนปฏิทิน

(2) น้ำเข้า DMA เดือนมิถุนายน คิดเป็นรายวันโดยหารด้วย 31 วัน ตามจำนวนวันในรอบอ่านมาตร (พฤษภาคม 2563 – มิถุนายน 2563)

# เปรียบเทียบน้ำเข้าสาขา-DMA ย้อนหลัง 3 เดือน

สาขา	เปรียบเทียบปริมาณน้ำเข้าสาขาเทียบ DMA (ลบ.ม./วัน)			เปรียบเทียบเปอร์เซ็นต์น้ำเข้าสาขาเทียบ DMA		
	เม.ย.	พ.ค.	มิ.ย.	เม.ย.	พ.ค.	มิ.ย.
สุขุมวิท	16,060.00	19,186.00	15,548.00	4.22%	5.06%	4.10%
พระโขนง	64,928.00	77,195.00	55,208.00	15.01%	17.71%	12.87%
สมุทรปราการ	11,526.00	66,060.00	26,956.00	1.95%	10.90%	4.67%
พญาไท	31,396.00	29,301.00	30,673.00	7.86%	7.26%	7.54%
ทุ่งมหาเมฆ	16,402.00	20,413.00	10,001.00	6.99%	8.69%	4.39%
แม่น้ำศรี	17,552.00	10,375.00	3,442.00	5.44%	3.26%	1.12%
ลาดพร้าว	14,424.00	15,198.00	7,065.00	4.99%	5.16%	2.33%
ประชาชื่น	15,421.00	21,086.00	1,064.00	5.46%	7.43%	0.39%
บางเขน	14,909.00	6,370.00	142.00	7.07%	3.07%	0.07%
มีนบุรี	10,308.00	3,718.00	987.00	4.07%	1.50%	0.43%
สุวรรณภูมิ	5,372.00	12,363.00	1,182.00	1.57%	3.63%	0.37%
บางกอกน้อย	34,445.00	35,393.00	25,409.00	10.10%	10.15%	7.49%
ตากสิน	15,905.00	13,737.00	3,207.00	4.79%	4.14%	0.98%
สุขสวัสดิ์	44,019.00	53,149.00	37,890.00	12.95%	15.42%	11.28%
ภาษีเจริญ	1,556.00	11,251.00	1,428.00	0.45%	3.15%	0.40%
นนทบุรี	8,067.00	2,093.00	9,679.00	2.80%	0.72%	3.40%
บางบัวทอง	13,269.00	13,180.00	9,035.00	6.35%	6.41%	4.48%
มหาสวัสดิ์	25,428.00	26,168.00	15,628.00	9.35%	9.64%	6.07%
กปน.	360,988.00	436,240.00	235,196.00	6.15%	7.39%	4.08%

# รายงานประสิทธิภาพการดำเนินงานกิจกรรมลดน้ำสูญเสียสะสม มิถุนายน 2563

ลำดับ	สาขา	งานสำรวจท่อรั่ว						งานซ่อมท่อ (จุด)									
		Step Test (ครั้ง)		ระยะทางสำรวจท่อรั่ว (กม.)		จำนวนจุดรั่วที่พบ		Reported Burst				Unreported Burst				รวม	
								ท่อจ่าย		ท่อบริการ <sup>(1)</sup>		ท่อจ่าย		ท่อบริการ <sup>(1)</sup>			
		ผลปีที่แล้ว <sup>(2)</sup>	ปีปัจจุบัน <sup>(2)</sup>	ผลปีที่แล้ว <sup>(2)</sup>	ปีปัจจุบัน <sup>(2)</sup>	ผลปีที่แล้ว <sup>(2)</sup>	ปีปัจจุบัน <sup>(2)</sup>	ผลปีที่แล้ว <sup>(2)</sup>	ปีปัจจุบัน <sup>(2)</sup>	ผลปีที่แล้ว <sup>(2)</sup>	ปีปัจจุบัน <sup>(2)</sup>	ผลปีที่แล้ว <sup>(2)</sup>	ปีปัจจุบัน <sup>(2)</sup>	ผลปีที่แล้ว <sup>(2)</sup>	ปีปัจจุบัน <sup>(2)</sup>	ผลปีที่แล้ว <sup>(2)</sup>	ปีปัจจุบัน <sup>(2)</sup>
1	สสส.	43	40	2,793	3,230	2,413	3,036	282	300	5,333	5,581	105	92	2,030	2,715	7,750	8,688
2	สสพ.	138	124	5,612	4,345	4,032	3,950	355	300	4,840	6,148	79	68	3,494	3,020	8,768	9,536
3	สสป.	53	55	4,839	5,050	3,506	4,193	654	441	5,140	6,288	200	146	2,859	1,680	8,853	8,555
	ภาค 1	234	219	13,244	12,626	9,951	11,179	1,291	1,041	15,313	18,017	384	306	8,383	7,415	25,371	26,779
4	สสญ.	29	33	2,924	4,989	2,594	4,509	201	196	4,440	4,109	99	121	2,076	3,431	6,816	7,857
5	สสท.	36	23	3,457	3,927	1,061	1,455	45	43	2,215	2,810	126	116	813	1,214	3,199	4,183
6	สสม.	43	71	2,108	2,924	1,404	1,810	196	183	3,024	3,496	44	53	1,156	1,497	4,420	5,229
7	สสล.	58	59	1,066	1,144	2,947	2,314	278	213	4,613	6,385	94	76	2,784	1,924	7,769	8,598
	ภาค 2	166	186	9,556	12,985	8,006	10,088	720	635	14,292	16,800	363	366	6,829	8,066	22,204	25,867
8	สสข.	56	20	792	2,152	977	2,358	322	354	4,839	6,059	18	33	691	1,291	5,870	7,737
9	สสข.	17	12	1,322	1,037	866	729	209	203	3,270	4,105	128	65	606	656	4,213	5,029
10	สสมบ.	57	43	1,902	2,079	716	1,010	848	580	4,147	4,626	76	81	484	806	5,555	6,093
11	สสสภ.	64	32	4,474	4,196	4,311	3,764	481	551	3,232	3,398	93	80	3,268	2,653	7,074	6,682
	ภาค 3	194	107	8,490	9,464	6,870	7,861	1,860	1,688	15,488	18,188	315	259	5,049	5,406	22,712	25,541
12	สสบ.	79	12	3,831	4,955	3,928	4,283	401	186	5,368	7,646	58	86	2,904	3,444	8,731	11,362
13	สสด.	48	38	6,345	4,845	3,019	4,198	448	297	5,918	7,675	95	76	2,553	3,936	9,014	11,984
14	สสภ.	127	61	4,913	4,164	4,464	5,533	501	348	6,210	7,321	74	90	3,834	4,804	10,619	12,563
15	สสว.	27	28	4,222	4,158	2,200	2,937	293	284	4,845	5,480	78	74	1,866	2,530	7,082	8,368
	ภาค 4	281	139	19,311	18,123	13,611	16,951	1,643	1,115	22,341	28,122	305	326	11,157	14,714	35,446	44,277
16	สสน.	141	57	2,221	2,170	2,168	2,590	265	200	4,234	4,861	100	78	1,822	2,150	6,421	7,289
17	สสบท.	28	20	1,344	1,381	1,702	1,905	275	273	4,536	5,104	62	74	1,022	1,582	5,895	7,033
18	สสมส.	104	49	3,897	5,194	2,441	4,025	461	386	5,335	6,689	58	88	2,038	3,348	7,892	10,511
	ภาค 5	273	126	7,461	8,746	6,311	8,520	1,001	859	14,105	16,654	220	240	4,882	7,080	20,208	24,833
	กปน.	1,148	777	58,063	61,943	44,749	54,599	6,515	5,338	81,539	97,781	1,587	1,497	36,300	42,681	125,941	147,297

หมายเหตุ : ข้อมูลผลงานจากระบบ WLMA ณ วันที่ 10 มิถุนายน 2563 ข้อมูลระหว่างวันที่ 1 ต.ค. 2562 ถึง 30 มิ.ย. 2563 บันทึกโดยสำนักงานประปาสาขา

(1) จำนวนงานซ่อมท่อบริการ = ผลรวมของงานซ่อมท่อบริการ + อุปกรณ์ท่อจ่าย + อุปกรณ์ท่อบริการ + อุปกรณ์ท่ออื่นๆ

(2) คือ จำนวนผลการปฏิบัติงานเปรียบเทียบในช่วงเดือนเดียวกัน ระหว่างปีงบประมาณ 2563 และ ปีงบประมาณ 2562

# งานจ้างเหมาสำรวจหาท่อรั่วในระบบท่อจ่ายน้ำ (สร.)

แผนงานจ้างเหมาสำรวจหาท่อรั่วในระบบท่อจ่ายน้ำ (สร.)

ปีงบประมาณ 2564

ที่	กิจกรรม	ปีงบประมาณ 2563						ปีงบประมาณ 2564					
		เม.ย.	พ.ค.	มิ.ย.	ก.ค.	ส.ค.	ก.ย.	ต.ค.	พ.ย.	ธ.ค.	ม.ค.	ก.พ.	มี.ค.
1	ประกาศแผนจ้าง												
2	ขออนุมัติจัดซื้อจัดจ้าง												
3	ขั้นตอนจัดซื้อจัดจ้าง (จัดทำ TOR, ราคากลาง, ประกวดราคา)												
4	ประกาศผลฯ												
5	ลงนามสัญญาฯ/แจ้งเริ่มงาน												
6	เริ่มดำเนินงาน												

# แผน-ผลงานจัดทำแบบและจ้าง (ดำเนินการโดยสาขาฯ) ปีงบประมาณ 2563 แยกรายสาขา

สาขา	แผนการเบิกจ้าง	ผลการเบิกจ้าง	ความก้าวหน้า (%)	ผลการลงนาม	ความก้าวหน้า (%)
สสส.	54.753	61.357	112%	61.357	112%
สสพ.	64.127	76.858	120%	72.165	113%
สสป.	79.000	89.702	114%	89.702	114%
รวมภาค 1	197.880	227.917	115%	223.224	113%
สสญ.	74.000	45.464	61%	21.334	29%
สสท.	22.507	31.766	141%	12.208	54%
สสม.	20.000	26.924	135%	14.248	71%
สสล.	18.305	23.012	126%	23.012	126%
รวมภาค 2	134.812	127.166	94%	70.802	53%
สสข.	60.000	61.647	103%	61.647	103%
สสช.	46.807	48.498	104%	41.929	90%
สสมบ.	45.738	60.138	131%	31.139	68%
สสสภ.	49.595	57.674	116%	53.536	108%
รวมภาค 3	202.140	227.957	113%	188.251	93%
รวม กอ.	534.832	583.040	109%	482.277	90%
สสบ.	55.513	60.067	108%	59.722	108%
สสด.	59.800	62.818	105%	56.633	95%
สสภ.	67.784	72.304	107%	72.304	107%
สสว.	48.000	55.742	116%	49.338	103%
รวมภาค 4	231.097	250.931	109%	237.997	103%
สสน.	41.829	44.900	107%	39.218	94%
สสบท.	39.108	61.944	158%	56.760	145%
สสมส.	40.000	40.969	102%	40.969	102%
รวมภาค 5	120.937	147.813	122%	136.947	113%
รวม กต.	352.034	398.744	113%	374.944	107%
กปน.	886.866	981.784	111%	857.221	97%

หมายเหตุ : \*ข้อมูลจากคณะทำงานย่อยด้านก่อสร้างของสำนักงานประชาสัมพันธ์ สกสกรสบท(บรส) 3/2562

ลงวันที่ 11 ต.ค.62 และ กรรณสูต 162/2562 ลงวันที่ 10 ต.ค.62

\*\* ข้อมูล กองบริหารงานปรับปรุงระบบท่อ ณ วันที่ 29 ก.ค.63

- งานค้ำก่อนปีงบประมาณ 2563 กำหนดให้แล้วเสร็จไม่ต่ำกว่า 90%

- งานส่วนที่ 1 ของปีงบประมาณ 2563 กำหนดให้แล้วเสร็จไม่ต่ำกว่า 80%

- งานส่วนที่ 2 ของปีงบประมาณ 2563 และงานศูนย์ Agenda กำหนดให้แล้วเสร็จไม่ต่ำกว่า 70%

- งานส่วนที่ 3 และส่วนเพิ่มฯ กำหนดให้แล้วเสร็จไม่ต่ำกว่า 60%

กลุ่มเป้าหมายหลัก

กลุ่มเป้าหมายรอง

กลุ่มเพิ่มประสิทธิภาพ

# แผน-ผลงานจัดทำแบบและจ้าง (ดำเนินการโดยศูนย์ Agenda Base) ปีงบประมาณ 2563 แยกรายสาขา

สาขา	แผนการเบิกจ้าง	ผลการเบิกจ้าง	ความก้าวหน้า (%)	ผลการลงนาม	ความก้าวหน้า (%)
สสส.	5.6	0	0%	0	0%
สสพ.	16.6	0	0%	0	0%
สสป.	0.0	0	0%	0	-
รวมภาค 1	22.2	0	0%	0	0%
สสญ.	0.0	0	0%	0	-
สสท.	0.0	0	0%	0	-
สสม.	2.0	0.841	42%	0.841	42%
สสส.	0.0	0	0%	0	-
รวมภาค 2	2.0	0.841	42%	0.841	42%
สสข.	21.5	17.221	80%	0	0%
สสข.	7.7	13.413	174%	5.758	75%
สสมบ.	2.0	0	0%	0	0%
สสสภ.	10.0	0	0%	0	0%
รวมภาค 3	41.2	30.634	74%	5.758	14%
รวม กอ.	65.4	31.475	48%	6.599	10%
สสป.	16.5	7.104	43%	5.382	33%
สสด.	11.1	0	0%	0	0%
สสภ.	0.0	1.425	0%	0	0%
สสว.	12.1	7.056	58%	7.056	58%
รวมภาค 4	39.7	15.585	39%	12.438	31%
สสน.	16.0	18.564	116%	18.564	116%
สสบท.	0.0	0	0%	0	-
สสมส.	18.8	21.009	112%	18.903	101%
รวมภาค 5	34.8	39.573	114%	37.467	108%
รวม กต.	74.5	55.158	74%	49.905	67%
กปน.	139.9	86.633	62%	56.504	40%

หมายเหตุ :

\*ข้อมูลจากคณะทำงานย่อยด้านก่อสร้างของสำนักงานประปาสาขา ที่ สกสรสสบท(บรส) 3/2562

ลงวันที่ 11 ต.ค.62 และ กรรสว 162/2562 ลงวันที่ 10 ต.ค.62

\*\* ข้อมูลจากศูนย์ Agenda base ณ วันที่ 29 ก.ค.63

- งานค้างก่อนปีงบประมาณ 2563 กำหนดให้แล้วเสร็จไม่ต่ำกว่า 90%

- งานส่วนที่ 1 ของปีงบประมาณ 2563 กำหนดให้แล้วเสร็จไม่ต่ำกว่า 80%

- งานส่วนที่ 2 ของปีงบประมาณ 2563 และงานศูนย์ Agenda กำหนดให้แล้วเสร็จไม่ต่ำกว่า 70%

- งานส่วนที่ 3 และส่วนเพิ่มฯ กำหนดให้แล้วเสร็จไม่ต่ำกว่า 60%

กลุ่มเป้าหมายหลัก

กลุ่มเป้าหมายรอง

กลุ่มเพิ่มประสิทธิภาพ

# แผน-ผลงานส่งมอบงานก่อสร้าง (ดำเนินการโดยสาขาฯ) ปีงบประมาณ 2563 แยกรายสาขา

สาขา	แผนการส่งมอบงาน	ผลการส่งมอบงาน* (สะสม ต.ค.62- 29 ก.ค.63)	ความก้าวหน้า (%)	คาดการณ์ ส่งมอบงาน (สาขา)	คาดการณ์เทียบแผน (คาดการณ์-แผน)
สสส.	77.0	55.333	72%	77.000	0.000
สสพ.	61.2	53.685	88%	61.200	0.000
สสป.	65.6	53.883	82%	65.600	0.000
รวมภาค 1	203.8	162.900	80%	203.800	0.000
สสญ.	59.2	26.612	45%	52.800	-6.400
สสท.	39.8	18.716	47%	35.959	-3.841
สสม.	22.3	8.605	39%	22.300	0.000
สสล.	30.8	28.420	92%	30.800	0.000
รวมภาค 2	152.0	82.353	54%	141.859	-10.141
สสช.	56.6	24.985	44%	56.600	0.000
สสข.	33.4	17.434	52%	37.861	4.461
สสมบ.	42.2	24.714	59%	35.160	-7.040
สสสภ.	48.8	37.301	76%	48.814	0.014
รวมภาค 3	181.0	104.434	58%	178.435	-2.565
รวม กอ.	536.8	349.687	65%	524.094	-12.706
สสบ.	42.4	47.139	111%	42.400	0.000
สสด.	61.2	46.231	76%	61.200	0.000
สสภ.	68.8	60.656	88%	70.000	1.200
สสว.	66.1	48.003	73%	66.100	0.000
รวมภาค 4	238.5	202.029	85%	239.700	1.200
สสน.	44.4	33.915	76%	40.385	-4.015
สสบท.	35.4	26.750	76%	35.650	0.250
สสมส.	47.2	30.987	66%	47.207	0.007
รวมภาค 5	127.0	91.652	72%	123.242	-3.758
รวม กต.	365.5	293.680	80%	362.942	-2.558
กปน.	902.4	643.367	71%	887.036	-15.364

Agenda base	แผน	คาดการณ์	คาดการณ์ เทียบแผน
	97.7	84.000	-13.700

กลุ่มเป้าหมายหลัก
กลุ่มเป้าหมายรอง
กลุ่มเพิ่มประสิทธิภาพ

\*\* ข้อมูลผลการส่งมอบงานจาก Google sheet ณ วันที่ 29 ก.ค.63

\*\* มีผลส่งมอบงานวางท่อที่คาดว่าจะมีผลต่อน้ำสูญเสียรายงานเพิ่มเติม (งานปรับปรุงกำลังน้ำ) รวมอยู่สะสม 20.422 กม.

แผน-ผลงานส่งมอบงานก่อสร้าง (ดำเนินการโดยศูนย์ Agenda Base) ปีงบประมาณ 2563 แยกรายสาขา

สาขา	แผนการส่งมอบงาน	ผลการส่งมอบงาน	ความก้าวหน้า (%)
สสส.	3.6	0	0%
สสพ.	11.6	0	0%
สสป.	0	0	0%
รวมภาค 1	15.3	0	0%
สสญ.	0	0	0%
สสท.	0	0	0%
สสม.	1.4	0.074	5%
สสล.	0	0	0%
รวมภาค 2	1.4	0.074	5%
สสช.	15.1	0	0%
สสข.	5.4	1.000	19%
สสมบ.	1.4	0	0%
สสสภ.	7	0	0%
รวมภาค 3	28.8	1.000	3%
รวม กอ.	45.5	1.074	2%
สสบ.	11.6	1.100	9%
สสต.	7.8	0	0%
สสภ.	0	0	0%
สสว.	8.5	2.000	24%
รวมภาค 4	27.8	3.100	11%
สสน.	11.2	0.400	4%
สสบท.	0	0	0%
สสมส.	13.2	0	0%
รวมภาค 5	24.4	0.400	2%
รวม กต.	52.2	3.500	7%
กปน.	97.7	4.574	5%

หมายเหตุ : \*ข้อมูลจากคณะทำงานย่อยด้านก่อสร้างของสำนักงานประสานงานที่ สกสกรสบท(บรส) 3/2562 - งานค้ำก่อนปีงบประมาณ 2563 กำหนดให้แล้วเสร็จไม่ต่ำกว่า 90%  
ลงวันที่ 11 ต.ค.62 และ กรรณ 162/2562 ลงวันที่ 10 ต.ค.62 - งานส่วนที่ 1 ของปีงบประมาณ 2563 กำหนดให้แล้วเสร็จไม่ต่ำกว่า 80%  
\*\* ข้อมูลจากศูนย์ Agenda base ณ วันที่ 29 ก.ค.63 - งานส่วนที่ 2 ของปีงบประมาณ 2563 และงานศูนย์ Agenda กำหนดให้แล้วเสร็จไม่ต่ำกว่า 70%  
- งานส่วนที่ 3 และส่วนเพิ่ม กำหนดให้แล้วเสร็จไม่ต่ำกว่า 60%

กลุ่มเป้าหมายหลัก
กลุ่มเป้าหมายรอง
กลุ่มเพิ่มประสิทธิภาพ

รายงานสรุปสถานะอุปกรณ์และพื้นที่ฝ้าระวัง (สำนักงานประชาสัมพันธ์) เดือนมิถุนายน

สถานะอุปกรณ์เครื่องวัด

สาขา	สถานะ RTU								สถานะ DMA				
	RTU <sup>(1)</sup> ทั้งหมด	ข้อมูลอัตราการไหล(มิเตอร์)		ข้อมูลแรงดัน(มิเตอร์)		สถานะ RTU(ชุด)		DM(ชุด)	DMA ทั้งหมด	DMA Active <sup>(5)</sup>	ความพร้อมใช้งานของ DMA		
		ปกติ <sup>(2)</sup>	ผิดปกติ <sup>(3)</sup>	ปกติ	ผิดปกติ	ใช้ได้	ชำรุด	พร้อมใช้ <sup>(4)</sup>			สมบูรณ์ <sup>(6)</sup>	ใช้งานได้บางส่วน	ชำรุด
สสส.	119	81 (68 %)	38	108 (91 %)	11	112 (94 %)	7	79 (66 %)	69	65	31 (45 %)	32	2
สสพ.	133	74 (56 %)	59	122 (92 %)	11	129 (97 %)	4	72 (54 %)	53	53	13 (25 %)	40	0
สสป.	129	86 (67 %)	43	104 (81 %)	25	120 (93 %)	9	79 (61 %)	70	58	30 (43 %)	25	3
ขวก.(ก1)	381	241 (63 %)	140	334 (88 %)	47	361 (95 %)	20	230 (60 %)	192	176	74 (39 %)	97	5
สสญ.	90	63 (70 %)	27	73 (81 %)	17	76 (84 %)	14	60 (67 %)	64	56	31 (48 %)	20	5
สสพ.	83	52 (63 %)	31	72 (87 %)	11	80 (96 %)	3	47 (57 %)	48	45	16 (33 %)	25	4
สสม.	118	70 (59 %)	48	97 (82 %)	21	104 (88 %)	14	64 (54 %)	51	51	17 (33 %)	33	1
สสล.	90	59 (66 %)	31	76 (84 %)	14	86 (96 %)	4	54 (60 %)	64	52	27 (42 %)	24	1
ขวก.(ก2)	381	244 (64 %)	137	318 (83 %)	63	346 (91 %)	35	225 (59 %)	227	204	91 (40 %)	102	11
สสช.	64	61 (95 %)	3	59 (92 %)	5	63 (98 %)	1	58 (91 %)	56	54	45 (80 %)	5	4
สสช.	63	49 (78 %)	14	54 (86 %)	9	60 (95 %)	3	47 (75 %)	36	36	21 (58 %)	14	1
สสสบ.	78	52 (67 %)	26	65 (83 %)	13	69 (88 %)	9	51 (65 %)	36	32	15 (42 %)	14	3
สสสภ.	95	51 (54 %)	44	68 (72 %)	27	83 (87 %)	12	46 (48 %)	41	37	11 (27 %)	23	3
ขวก.(ก3)	300	213 (71 %)	87	246 (82 %)	54	275 (92 %)	25	202 (67 %)	169	159	92 (54 %)	56	11
สสป.	85	36 (42 %)	49	72 (85 %)	13	76 (89 %)	9	36 (42 %)	51	49	13 (25 %)	26	10
สสค.	112	53 (47 %)	59	106 (95 %)	6	109 (97 %)	3	53 (47 %)	58	54	17 (29 %)	35	2
สสภ.	97	60 (62 %)	37	91 (94 %)	6	93 (96 %)	4	59 (61 %)	63	61	29 (46 %)	32	0
สสว.	90	49 (54 %)	41	84 (93 %)	6	85 (94 %)	5	48 (53 %)	58	54	25 (43 %)	26	3
ขวก.(ก4)	384	198 (52 %)	186	353 (92 %)	31	363 (95 %)	21	196 (51 %)	230	218	84 (37 %)	119	15
สสณ.	69	51 (74 %)	18	63 (91 %)	6	69 (100 %)	0	49 (71 %)	65	60	42 (65 %)	14	4
สสพท.	70	30 (43 %)	40	68 (97 %)	2	70 (100 %)	0	30 (43 %)	41	31	8 (20 %)	23	0
สสมส.	49	29 (59 %)	20	48 (98 %)	1	49 (100 %)	0	28 (57 %)	43	35	19 (44 %)	15	1
ขวก.(ก5)	188	110 (59 %)	78	179 (95 %)	9	188 (100 %)	0	107 (57 %)	149	126	69 (46 %)	52	5
กปน	1634	1006 (62 %)	628	1430 (88 %)	204	1533 (94 %)	101	960 (59 %)	967	883	410 (42 %)	426	47

หมายเหตุ (1) ตู้ RTU เป็นตู้ที่ใช้งาน อาจมีการเพิ่มหรือลดจำนวน จากการติดตั้งเพิ่มหรือยกเลิก inlet  
:นิยามสถานะ RTU  
(2) เครื่องวัด มีข้อมูลปกติ (3) เครื่องวัด มีข้อมูลไม่สมบูรณ์, ค่าค้าง หรือ ไม่มีข้อมูล (4) อุปกรณ์ในตู้ทั้งหมดอยู่ในสภาพพร้อมใช้งาน  
(5) หมายถึง DMA ที่สามารถล๊อสมพื้นที่และวัดค่าน้ำสูญเสียได้ - ข้อมูลกราฟ Historical Graph ในระบบ WLMA ซึ่งใช้ข้อมูลกราฟที่บันทึกได้จริง  
- ข้อมูลจากระบบ WLMA (M003) วันที่ 30 มิถุนายน 2563

จำนวน 967 DMA ยังไม่รวมการเพิ่มเติม DMA ใหม่ของสสช. จำนวน 5 DMA  
เนื่องจากติดปัญหาการขอเปลี่ยนชื่อ DM ในสัญญาบริหารข้อมูล

# งานจ้างลดน้ำสูญเสียในพื้นที่เป้าหมาย (PBC)

## การบริหารจัดการพื้นที่เฝ้าระวังน้ำสูญเสีย (DMA)

ปีงบประมาณ 2563

แผนงานจ้างบริหารจัดการน้ำสูญเสียรายพื้นที่

ลำดับที่	กิจกรรม	2562			2563								
		ต.ค.	พ.ย.	ธ.ค.	ม.ค.	ก.พ.	มี.ค.	เม.ย.	พ.ค.	มิ.ย.	ก.ค.	ส.ค.	ก.ย.
1	ดำเนินการทางพัสดุเพื่อจัดทำสัญญาฯ (กลุ่ม 1 : 2 สัญญา) กลุ่ม 1 ประกอบด้วย สสป. และ สสภ.												
2	ดำเนินการทางพัสดุเพื่อจัดทำสัญญาฯ (กลุ่ม 2 : 11 สัญญา) กลุ่ม 2 ประกอบด้วย สสส. สสป. สสญ. สสท. สสม. สสช. สสภ. สสบ. สสด. สสว. และ สสมส.												
3	ขอความเห็นร่าง TOR และร่างสัญญาฯ จาก สนง.อัยการสูงสุด (ดำเนินการตามมติ Steering committee เม.ย.63)												
คาดการณ์เริ่มดำเนินการตามสัญญาฯ ในปีงบประมาณ 2564										ทบทวนแผนการดำเนินงาน พฤษภาคม 2563			

# สถานะสัญญาจ้างบริหารจัดการข้อมูลและ CMPM

งาน	ขั้นตอน	ปีงบประมาณ 2563												ปีงบประมาณ 2564											
		ต.ค.	พ.ย.	ธ.ค.	ม.ค.	ก.พ.	มี.ค.	เม.ย.	พ.ค.	มิ.ย.	ก.ค.	ส.ค.	ก.ย.	ต.ค.	พ.ย.	ธ.ค.	ม.ค.	ก.พ.	มี.ค.	เม.ย.	พ.ค.	มิ.ย.	ก.ค.	ส.ค.	ก.ย.
จ้างบริหาร จัดการข้อมูล ภาค 1	ดำเนินการ																								
จ้างบริหารจัดการ ข้อมูล ภาค 1 (ปี งบฯ 2564)	TOR																								
	ราคากลาง																								
	จัดจ้าง																								
	ดำเนินการ																								
จ้างบริหาร จัดการข้อมูล ภาค 2, 3	TOR																								
	ราคากลาง																								
	จัดจ้าง																								
	ดำเนินการ																								
จ้างบริหาร จัดการข้อมูล ภาค 4, 5	TOR																								
	ราคากลาง																								
	จัดจ้าง																								
	ดำเนินการ																								
สัญญา CMPM	TOR																								
	ราคากลาง																								
	จัดจ้าง																								
	ดำเนินการ																								

■ ผลงานปีงบประมาณ 2563

■ แผนงานปีงบประมาณ 2564

# ATTACK TEAM ผลการปฏิบัติงานเดือนมิถุนายน 2563

## คำร้อง (Request)

สนับสนุนการแก้ปัญหาแรงดันน้ำต่ำในพื้นที่บริเวณ ถ.หนามแดง – ถ.บัวครินทร์ (สสพ.)

### การดำเนินการ :

ผอ.กทส.ฟจส. นำทีมงาน ATTACK TEAM เข้าพบทีมงาน สสพ. เพื่อสรุปผลการดำเนินการตรวจสอบภาคสนามและหารือแนวทางแก้ไขปัญหาแรงดันน้ำในระยะยาว บริเวณพื้นที่ ถ.หนามแดง และ ถ.บัวครินทร์ ให้เพียงพอต่อความต้องการของประชาชน โดยมี ผจ.สสพ. เป็นประธานในการประชุม



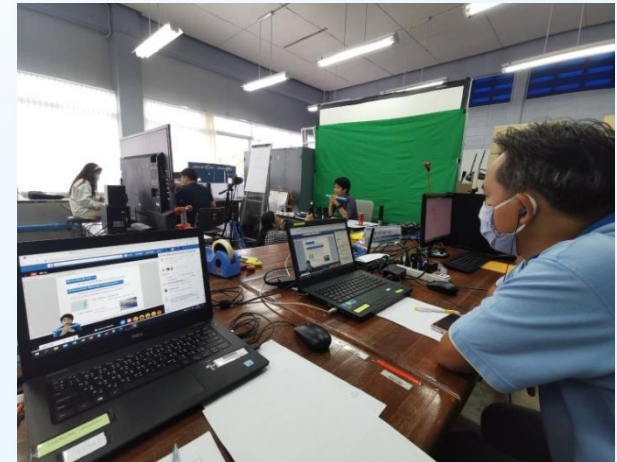
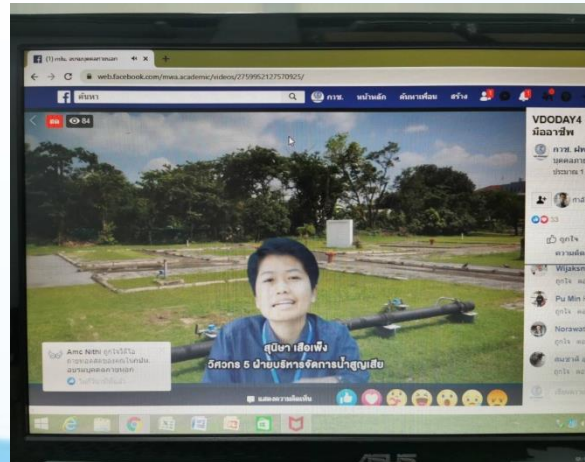
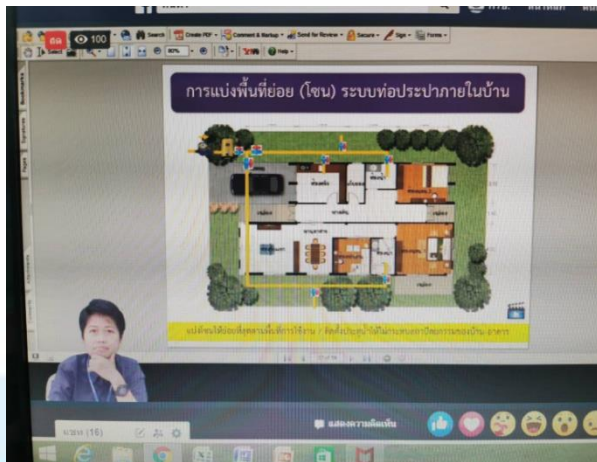
# ATTACK TEAM ผลการปฏิบัติงานเดือนมิถุนายน 2563

## คำร้อง (Request)

วิทยาการอบรมหลักสูตรช่างประปามี้ออาชีพ ผ่านระบบออนไลน์ (ฟฟป.)

### การดำเนินการ :

เป็นวิทยาการอบรมหลักสูตรช่างประปามี้ออาชีพ หัวข้อ “การสำรวจท่อรั้วภายในบ้าน/อาคาร” และ “สาธิตการปฏิบัติการสำรวจหาท่อรั้ว” ผ่านระบบออนไลน์ เมื่อวันที่ 15 มิถุนายน 2563 และ 23 มิถุนายน 2563



# ผลการดำเนินงานโครงการบริหารจัดการน้ำสูญเสียในพื้นที่บริการ 4 (Think Tank)

## เดือนมิถุนายน 2563

### Attack Team : เข้าดำเนินการเอง : จำนวน 2 DMA

ลำดับที่	DMA	ผลสำรวจ Attack Team				ผลซ่อมท่อ สาขา				MNF (cmh)		
		ท่อจ่าย	ท่อบริการ	แคลมป์	อื่นๆ	ท่อจ่าย	ท่อบริการ	แคลมป์	อื่นๆ	ตั้งต้น	ก.ค.-63	ลดลง
1	01-03-05	1	16	11	1	1	24	1	2	267.59	177.65	89.94
2	01-06-01	2	15	1	0	2	15	1	0	125.00	37.96	87.04
รวม		3	31	12	1	3	39	2	2	392.59	215.61	176.98

### Attack Team : เข้าดำเนินการร่วมกับ UHM : จำนวน 2 DMA

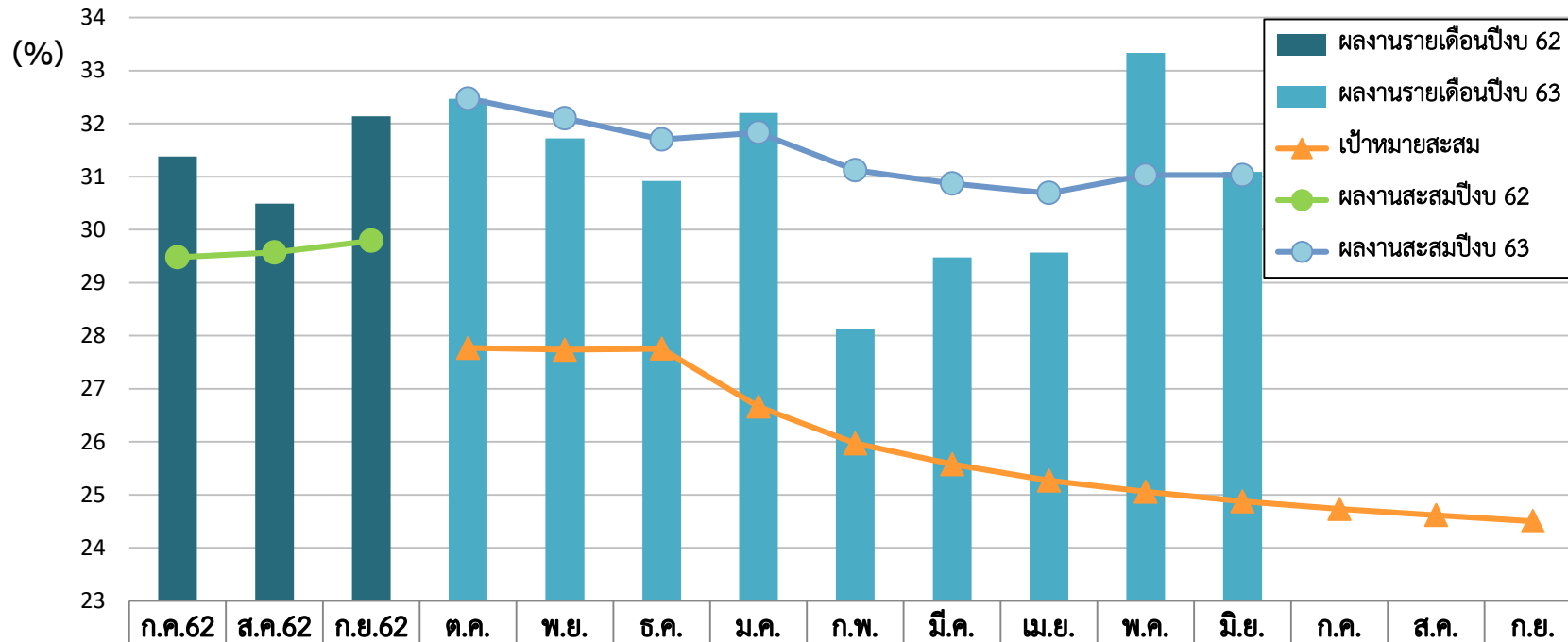
ลำดับที่	DMA	ผลสำรวจ UHM + ATT				ผลซ่อมท่อ สาขา				MNF (cmh)		
		ท่อจ่าย	ท่อบริการ	แคลมป์	อื่นๆ	ท่อจ่าย	ท่อบริการ	แคลมป์	อื่นๆ	ตั้งต้น	ก.ค.-63	ลดลง
1	01-09-01	4	17	24	0	1	40	0	4	166.48	มิเตอร์เสีย	N/A
2	01-09-03	0	39	2	0	0	36	3	2	93.64	81.27	12.37
รวม		4	56	26	0	1	76	3	6	260.12	81.27	12.37

# Attack Team แผนการปฏิบัติงาน เดือนกรกฎาคม 2563

กิจกรรม	Week 1	Week 2	Week 3	Week 4
<b>1. โครงการบริหารจัดการน้ำสูญเสียในพื้นที่บริการ 4 (Think Tank)</b>				
1.1) ATTACK TEAM ดำเนินการเอง				
- DMA 01-01-03				
- DMA 01-01-06				
1.2) ATTACK TEAM ดำเนินการร่วมกับ UHM (สัญญา สร.สสบ)				
- DMA 01-09-01 (ต่อเนื่อง)				
- DMA 01-09-03 (ต่อเนื่อง)				
- DMA 01-09-08				
- DMA 01-04-02				
<b>2. งานคำร้อง (Request)</b>				
- สนับสนุนการแก้ปัญหาแรงดันน้ำต่ำในพื้นที่บริเวณ ถ.หนามแดง – ถ.บัวนครินทร์ (สสพ.) (ต่อเนื่อง)				
- วิทยาการการอบรม หลักสูตร “ความรู้พื้นฐานเกี่ยวกับการลดน้ำ สูญเสียและการสำรวจหาท่อรั่วชั้นพื้นฐาน” รุ่นที่ 1 (ฝพป.)				

ขอบคุณครับ

# ผลงานอัตราน้ำสูญเสียสะสม มิถุนายน 2563 (กปน.)



(1) ข้อมูล ณ วันที่ 9 ก.ค. 63

# ผลงานอัตราน้ำสูญเสียเดือนมิถุนายน 2563

สาขา	ปริมาณน้ำเข้า (ลบ.ม./วัน)		ปริมาณน้ำจำหน่าย (ลบ.ม./วัน)		เป้าหมายน้ำจำหน่าย รายเดือน (ลบ.ม./วัน)	% น้ำจำหน่ายเทียบ เป้าหมาย รายเดือน (%)	ปริมาณน้ำสูญเสีย (ลบ.ม./วัน)		เปอร์เซ็นต์น้ำสูญเสีย (%)	
	พ.ค.	มิ.ย.	พ.ค.	มิ.ย.			พ.ค.	มิ.ย.	พ.ค.	มิ.ย.
สสส.	379,139.00	379,287.00	268,533.68	276,203.38	288,433.33	-4.24	110,605.32	103,083.62	29.17	27.18
สสพ.	435,915.00	428,909.00	298,178.18	295,133.29	263,466.67	12.02	137,736.82	133,775.71	31.6	31.19
สสป.	606,173.00	577,394.00	399,929.85	394,283.79	412,666.67	-4.45	206,243.15	183,110.21	34.02	31.71
สสญ.	403,397.00	407,007.00	240,888.88	252,387.42	266,200.00	-5.19	162,508.12	154,619.58	40.28	37.99
สสท.	234,772.00	228,028.00	151,555.00	157,015.17	173,400.00	-9.45	83,217.00	71,012.83	35.45	31.14
สสม.	317,798.00	307,964.00	182,669.93	207,511.18	238,533.33	-13.01	135,128.07	100,452.82	42.52	32.62
สสล.	294,614.00	303,348.00	231,378.54	241,437.66	231,633.33	4.23	63,235.46	61,910.34	21.46	20.41
สสช.	283,954.00	274,637.00	180,453.12	177,937.13	174,433.33	2.01	103,500.88	96,699.87	36.45	35.21
สสข.	207,704.00	203,778.00	156,399.76	166,207.32	141,533.33	17.43	51,304.24	37,570.68	24.7	18.44
สสมบ.	247,512.00	230,067.00	217,084.95	206,580.69	182,866.67	12.97	30,427.05	23,486.31	12.29	10.21
สสสภ.	340,924.00	323,614.00	267,187.46	261,042.91	255,866.67	2.02	73,736.54	62,571.09	21.63	19.34
สสบ.	348,808.00	339,219.00	192,755.42	194,026.43	184,966.67	4.9	156,052.58	145,192.57	44.74	42.8
สสต.	331,644.00	328,233.00	232,890.08	230,636.59	233,100.00	-1.06	98,753.92	97,596.41	29.78	29.73
สสภ.	357,128.00	353,500.00	216,234.60	217,124.09	211,033.33	2.89	140,893.40	136,375.91	39.45	38.58
สสว.	344,681.00	335,974.00	209,283.60	206,540.67	203,700.00	1.39	135,397.40	129,433.33	39.28	38.52
สสน.	289,763.00	284,686.00	189,786.26	192,836.40	183,066.67	5.34	99,976.74	91,849.60	34.5	32.26
สสบท.	205,558.00	201,480.00	156,271.79	155,395.36	126,866.67	22.49	49,286.21	46,084.64	23.98	22.87
สสมส.	271,587.00	257,399.00	172,090.43	168,724.99	140,300.00	20.26	99,496.57	88,674.01	36.64	34.45
กปน.	5,901,071.00	5,764,524.00	3,963,571.53	4,001,024.48	3,912,066.67	2.27	1,937,499.47	1,763,499.52	32.83	30.59

กลุ่มเป้าหมายหลัก กลุ่มสาขาที่มีน้ำสูญเสียสูงมาก (>100,000 ลบ.ม./วัน) จำเป็นต้องเร่งดำเนินการแก้ไข

กลุ่มเป้าหมายรอง กลุ่มสาขาที่มีน้ำสูญเสียสูง (60,000 - 100,000 ลบ.ม./วัน) จำเป็นต้องดำเนินการแก้ไขรองลงมา

กลุ่มเพิ่มประสิทธิภาพ กลุ่มสาขาที่มีน้ำสูญเสียอยู่ในระดับที่ยอมรับได้ และต้องมีการเพิ่มประสิทธิภาพ

(1) ข้อมูล ณ วันที่ 9 ก.ค. 63

# ผลงานอัตราน้ำสูญเสียสะสมเดือนมิถุนายน 2563 (เทียบเป้าหมายรายเดือน)

สาขา	ปริมาณน้ำสูญเสีย (ลบ.ม./วัน)			เปอร์เซ็นต์น้ำสูญเสีย (%)			แนวโน้มน้ำสูญเสีย	ผลงานสะสม (%)	เป้าหมายเกณฑ์ A			
	ก.พ.	มี.ค.	เม.ย.	ก.พ.	มี.ค.	เม.ย.			เป้าหมายสะสม (%)	เปรียบเทียบรายเดือน	เป้าหมายปีงบประมาณ 63 (%)	เทียบเป้าหมายปีงบประมาณ 63
สสส.	94489.72	110605.32	103083.62	24.01	29.17	27.18		25.79	20.44	✗	21.18	✗
สสพ.	134069.00	137736.82	133775.71	29.95	31.60	31.19		29.94	23.78	✗	24.02	✗
สสป.	179785.20	206243.15	183110.21	29.46	34.02	31.71		30.53	23.88	✗	24.58	✗
ววก.(ก1)	408343.91	454585.29	419969.54	28.14	31.99	30.31		29.01	22.83	✗	23.41	✗
สสญ.	142553.26	162508.12	154619.58	34.51	40.28	37.99		36.91	26.39	✗	28.69	✗
สสท.	77373.17	83217.00	71012.83	31.88	35.45	31.14		30.13	19.81	✗	20.64	✗
สสม.	129259.17	135128.07	100452.82	38.72	42.52	32.62		33.90	23.60	✗	24.43	✗
สสล.	43165.25	63235.46	61910.34	14.44	21.46	20.41		20.07	15.18	✗	17.42	✗
ววก.(ก2)	392350.86	444088.65	387995.58	30.45	35.51	31.13		31.02	21.80	✗	23.44	✗
สสช.	91750.06	103500.88	96699.87	31.41	36.45	35.21		32.89	19.18	✗	21.60	✗
สสข.	45321.98	51304.24	37570.68	20.78	24.70	18.44		24.41	24.76	✓	25.74	✓
สสมบ.	34153.32	30427.05	23486.31	13.05	12.29	10.21	ลดลง	12.54	10.90	✗	11.17	✗
สสสภ.	60891.53	73736.54	62571.09	17.21	21.63	19.34		19.34	14.71	✗	15.37	✗
ววก.(ก3)	232116.89	258968.72	220327.95	20.62	23.98	21.35		22.32	16.93	✗	18.02	✗

กลุ่มเป้าหมายหลัก

กลุ่มสาขาที่มีน้ำสูญเสียสูงมาก (>100,000 ลบ.ม./วัน) จำเป็นต้องเร่งดำเนินการแก้ไข

กลุ่มเป้าหมายรอง

กลุ่มสาขาที่มีน้ำสูญเสียสูง (60,000 - 100,000 ลบ.ม./วัน) จำเป็นต้องดำเนินการแก้ไขของลงมา

กลุ่มเพิ่มประสิทธิภาพ

กลุ่มสาขาที่มีน้ำสูญเสียอยู่ในระดับที่ยอมรับได้ และต้องมีการเพิ่มประสิทธิภาพ

(1) ข้อมูล ณ วันที่ 9 ก.ค. 63

# ผลงานอัตราน้ำสูญเสียสะสมเดือนมิถุนายน 2563 (เทียบเป้าหมายรายเดือน)

สาขา	ปริมาณน้ำสูญเสีย (ลบ.ม./วัน)			เปอร์เซ็นต์น้ำสูญเสีย (%)			แนวโน้มน้ำ สูญเสีย	ผลงาน สะสม (%)	เป้าหมายเกณฑ์ A			
	ก.พ.	มี.ค.	เม.ย.	ก.พ.	มี.ค.	เม.ย.			เป้าหมาย สะสม (%)	เปรียบ เทียบราย เดือน	เป้าหมาย ปีงบประมาณ 63 (%)	เทียบ เป้าหมาย ปีงบประมาณ 63
สสب.	144288.51	156052.58	145192.57	40.89	44.74	42.80		42.23	30.52	✗	31.10	✗
สสต.	94283.90	98753.92	97596.41	27.46	29.78	29.73		30.59	22.04	✗	22.66	✗
สสภ.	128222.34	140893.40	136375.91	35.54	39.45	38.58		38.62	32.29	✗	33.71	✗
สสว.	127788.76	135397.40	129433.33	36.34	39.28	38.52		38.55	28.84	✗	29.71	✗
ขวก.(ก4)	494583.51	531097.29	508598.21	35.11	38.42	37.48		37.50	28.44	✗	29.34	✗
สสน.	91275.01	99976.74	91849.60	30.63	34.50	32.26		31.74	26.97	✗	28.04	✗
สสบท.	47663.96	49286.21	46084.64	22.07	23.98	22.87		25.05	21.28	✗	22.77	✗
สสมส.	98029.14	99496.57	88674.01	34.83	36.64	34.45		36.61	22.37	✗	24.63	✗
ขวก.(ก5)	236968.11	248759.52	226608.24	29.79	32.44	30.48		31.60	23.98	✗	25.52	✗
กปน.	1764363.29	1937499.47	1763499.52	29.07	32.83	30.59		30.53	22.90	✗	24.00	✗

(1) ข้อมูล ณ วันที่ 9 ก.ค. 63

กลุ่มเป้าหมายหลัก
กลุ่มเป้าหมายรอง
กลุ่มเพิ่มประสิทธิภาพ

กลุ่มสาขาที่มีน้ำสูญเสียสูงมาก (>100,000 ลบ.ม./วัน) จำเป็นต้องเร่งดำเนินการแก้ไข

กลุ่มสาขาที่มีน้ำสูญเสียสูง (60,000 - 100,000 ลบ.ม./วัน) จำเป็นต้องดำเนินการแก้ไขรองลงมา

กลุ่มสาขาที่มีน้ำสูญเสียอยู่ในระดับที่ยอมรับได้ และต้องมีการเพิ่มประสิทธิภาพ