

#How To ปรับ

EP : 2 ปรับอย่างไรให้รองรับฐานวิถี
ชีวิตใหม่ (New Normal)

“ การพัฒนาองค์กรให้มีขนาดที่เหมาะสม ทันสมัย
มีประสิทธิภาพ พนักงานมีความรู้ ความสามารถ
มีผลงานเป็นที่ประจักษ์ ปรับตัวได้ทันต่อวิกฤตการณ์ต่าง ๆ
โดยนำเทคโนโลยีมาใช้ในการทำงานปรับปรุงโครงสร้าง
หน้าที่ยองค์กรใหม่และกฎระเบียบที่เกี่ยวข้อง ”

นายนิสิต จันทรสมวงศ์
ประธานกรรมการ การประปานครหลวง

■ **Growth Mindset**

■ **QWATER Point**

อ่านเพิ่มเติม
Scan QR Code



คณะทำงานจัดทำวารสาร HR News



ใช้หวัดใหญ่
ป้องกันได้ด้วยวัคซีน

EP : 2 ปรับอย่างไรให้รองรับฐานวิถีชีวิตใหม่ (New Normal)

องค์กรจะอย่างไรให้สามารถปรับตัวตามสถานการณ์ได้อย่างยั่งยืนและสามารถก้าวสู่การเป็นองค์กรสมรรถนะสูง (High Performance Organization : HPO) ได้ แต่หลาย ๆ องค์กรยังมีโครงสร้างการบริหารที่ขนาดใหญ่ จนทำให้กระบวนการตัดสินใจเกิดความล่าช้า ไม่สามารถตอบสนองการเปลี่ยนแปลงได้ จนกระทั่งเกิดสถานการณ์ Covid-19 จึงทำให้เกิด New Normal ขึ้นมาเป็นตัวเร่งให้หลายองค์กรต้องพยายามในการลดขั้นตอนเพื่อให้ปรับตัวได้อย่างรวดเร็ว และสามารถขับเคลื่อนภารกิจได้อย่างคล่องตัวและทันต่อการเปลี่ยนแปลงกับสถานการณ์ต่าง ๆ ได้ดีขึ้น



นายนิสิต จันทรสมวงศ์ ประธานกรรมการ การประปานครหลวง ได้ให้นโยบายการบริหารองค์กร กปน. ในข้อที่ 1 เรื่อง “การพัฒนาองค์กรให้มีขนาดที่เหมาะสม ทันสมัย มีประสิทธิภาพ พนักงานมีความรู้ ความสามารถ มีผลงานเป็นที่ประจักษ์ ปรับตัวได้ทันต่อวิกฤตการณ์ต่าง ๆ โดยนำเทคโนโลยีมาใช้ในการทำงานปรับปรุงโครงสร้างหน้าที่องค์กรใหม่และกฎระเบียบที่เกี่ยวข้อง”

โดยมีโครงการสำคัญ Flagship Best Practice Quick Win ที่เกี่ยวข้อง คือ “การปรับโครงสร้างองค์กรรองรับ New Normal / ใช้เทคโนโลยี / Rightsizing” ซึ่งสอดคล้องกับ กปน. ที่ได้กำหนด โครงการปรับปรุงโครงสร้างองค์กรสู่การเป็นองค์กรสมรรถนะสูง โดยได้วางแผนการดำเนินการดังนี้

ระยะเปลี่ยนผ่านที่ 1 (2563-2564)

- ย้ายหน่วยงานต่าง ๆ ไปยังสายงาน/หน่วยงานที่เหมาะสม โดยเป็นระยะเริ่มต้นสำหรับการพัฒนาด้านดิจิทัล

ระยะเปลี่ยนผ่านที่ 2 (2564-2565)

- เริ่มปรับโครงสร้างสายงานบริการ เพื่อมุ่งเน้นลูกค้า และเตรียมความพร้อมในการลดจำนวนสาขา

ระยะเปลี่ยนผ่านที่ 3 (2565-2570)

- บูรณาการดิจิทัล และนวัตกรรม เพื่อพัฒนาองค์กร และเริ่มก้าวเข้าสู่ธุรกิจเสริมใหม่ๆ
- มีการนำ Digital และ Big Data มาใช้ในการดำเนินงาน



- ขอเชิญเพื่อนๆ พนักงาน กปน. ระดับ 1-5 และผู้ปฏิบัติงานเข้าร่วมกิจกรรม "QWATER Point '63" เพื่อส่งเสริมให้บุคลากรมีพฤติกรรมสอดคล้องกับวัฒนธรรมองค์กร
- ตั้งแต่วันที่ 1 - 31 ก.ค. 63
- อ่านรายละเอียดเพิ่มเติมได้ที่ Intranet กนพ. ฟบบ.
<http://intra.mwa.co.th/culturePoint.html>



Scan QR Code
เพื่อรายงานกิจกรรม
ได้ทันที

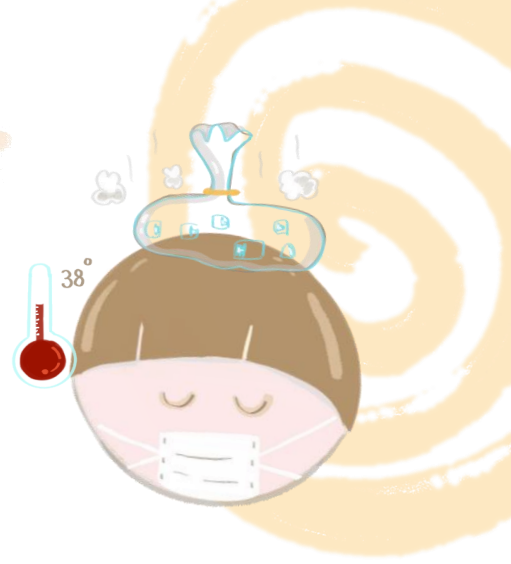
แลกรับ
ของรางวัล :

| Q | W | A | T | E | R |
|---|--|---|--|--|---|
|  |  |  |  |  |  |
| | Flash Drive 16 GB (5 คะแนน) | Power Bank 3000 mAh (5 คะแนน) | | | สายรัดข้อมือ อัจฉริยะ (10 คะแนน) |
| | | | | | กระเป๋าเดินทางล้อ ลาก 18 นิ้ว (10 คะแนน) |

*สอบถามรายละเอียดเพิ่มเติมที่ กนพ.ฟบบ. โทร. 1576

ไข้หวัดใหญ่

ป้องกันได้ด้วยวัคซีน



โรคไข้หวัดใหญ่ เป็นโรคติดเชื้อในระบบทางเดินหายใจ บางทีมีอาการเล็กน้อย บ้างรุนแรงถึงชีวิต ระบาดหนักในฤดูฝน (มิ.ย.-ต.ค.) และฤดูหนาว (ม.ค.-มี.ค.) ของทุกปี

อาการไข้หวัดใหญ่ รุนแรงกว่าไข้หวัดธรรมดาอย่างไร?

เพราะโรคไข้หวัดใหญ่เกิดจากเชื้อไวรัสอินฟลูเอนซ่า (Influenza Virus) จึงมีอาการที่รุนแรงกว่าไข้หวัดธรรมดา ซึ่งเกิดจากเชื้อไรโนไวรัส (Rhinovirus) อะดีโนไวรัส (Adenovirus) โดยมีอาการแตกต่างกันตามอายุ ดังนี้

ผู้ใหญ่ : ผู้ป่วยจะมีไข้แบบทันทีทันใด (38 องศาเซลเซียส ส่วนในเด็กมักจะสูงกว่านี้) ปวดศีรษะ หนาวสั่น ปวดเมื่อยกล้ามเนื้ออ่อนเพลียมาก และอาจพบอาการคัดจมูก เจ็บคอ ถ้าป่วยเป็นระยะเวลานาน อาจจะมีอาการไอ จากหลอดลมอักเสบ สามารถหายเป็นปกติได้ภายใน 1-2 สัปดาห์ แต่ในบางรายที่มีอาการรุนแรง เนื่องจากมีภาวะแทรกซ้อนที่สำคัญ คือ ปอดบวม ซึ่งอาจทำให้เสียชีวิตได้

เด็กโต/วัยรุ่น : จะมีอาการไข้สูงเฉียบพลัน หนาวสั่น ปวดเมื่อยตามตัวและกล้ามเนื้อ โดยเฉพาะในบริเวณหลัง ต้นแขน มีน้ำมูกใส คัดจมูก ไอแห้ง เจ็บคอ และเบื่ออาหาร

เด็กเล็ก : มีไข้สูง ร่วมกับอาการทางระบบอื่น เช่น ถ่ายเหลว คลื่นไส้อาเจียน และมีอาการชักจากไข้สูง

ติดต่ออย่างไร ?

ติดต่อด้วยการหายใจเอาละอองน้ำมูก และเสมหะของผู้ป่วยที่ไอ หรือจาม การสัมผัสมือ หรือสัมผัสสิ่งของร่วมกับผู้ป่วย เช่น ช้อน จาน แก้วน้ำ โทรศัพท์ เมื่อนำมือมาขยี้ตา แคะจมูก เชื้อโรคจะเข้าสู่ร่างกายของเราได้ โดยผู้ป่วยจะมีอาการหลังจากได้รับเชื้อประมาณ 1-4 วัน

ไข้หวัดใหญ่ มีกี่สายพันธุ์ ?

มีทั้งหมด 3 สายพันธุ์ คือ A,B และ C แต่มีเพียงสายพันธุ์ A และ B ที่มีการระบาดทุกปี โดยไวรัสไข้หวัดใหญ่สายพันธุ์ A ที่มีการระบาดเป็นประจำคือ H1N1 และ H3N2 ส่วนสายพันธุ์ B แบ่งออกเป็น 2 lineages คือ Victoria และ Yamagata อาการไม่รุนแรงเท่าสายพันธุ์ A

สายพันธุ์ A
H1N1
H3N2

สายพันธุ์ B
Victoria
Yamagata

กลุ่มเสี่ยงที่จะมีอาการรุนแรง

- เด็กอายุ 6 เดือน ถึง 2 ปี
- หญิงมีครรภ์ตั้งแต่ 4 เดือนขึ้นไป
- ผู้พิการทางสมอง
- ผู้เป็นโรคอ้วน
- ผู้ที่เป็นโรคธาลัสซีเมียและผู้ติดเชื้อ HIV
- ผู้ที่มีโรคประจำตัวเรื้อรัง ได้แก่ โรคหอบหืด โรคหัวใจ โรคหลอดเลือดสมอง โรคไตวาย โรคเบาหวาน และผู้ป่วยมะเร็งที่ได้รับการรักษาด้วยยาเคมีบำบัด
- ผู้สูงอายุที่มีอายุมากกว่า 65 ปีขึ้นไป

ทำไมต้องฉีดวัคซีนไข้หวัดใหญ่ทุกปี ?

เพราะเชื้อไวรัสไข้หวัดใหญ่ มีการเปลี่ยนแปลงสายพันธุ์ การผลิตวัคซีนแต่ละปี จึงมีการเปลี่ยนแปลงสายพันธุ์ตามเชื้อไวรัส และเนื่องจากระยะเวลาก่อโรคสั้น เราจำเป็นต้องมีภูมิคุ้มกันสูงเพียงพอ เพื่อเตรียมพร้อมในการป้องกันโรค จึงเป็นเหตุผลให้ควรฉีดวัคซีนป้องกันไข้หวัดใหญ่ทุกปีโดยเฉพาะกลุ่มเสี่ยง

เอกสารอ้างอิง :

1. ไข้หวัดใหญ่ กรมควบคุมโรค (ข้อมูล ณ 31 มี.ค. 63)
2. โรคไข้หวัดใหญ่และวัคซีนป้องกันไข้หวัดใหญ่ สามาคมโรคติดต่อในเด็กแห่งประเทศไทย (ข้อมูล ณ 31 มี.ค. 63)

วัคซีน คือ วิธีป้องกันโรคไข้หวัดใหญ่ที่ดี

การป้องกันไข้หวัดใหญ่ ทำได้หลายวิธี เช่น ไม่ควรคลุกคลีกับผู้ป่วยที่มีการไข้หวัด ใช้น้ำกากอนามัย หมั่นล้างมือบ่อย ๆ ด้วยน้ำและสบู่ หรือใช้แอลกอฮอล์เจลทำความสะอาด ไม่ใช่สิ่งของร่วมกับผู้อื่น รวมถึงการฉีดวัคซีนป้องกันไข้หวัดใหญ่ปีละครั้ง

