

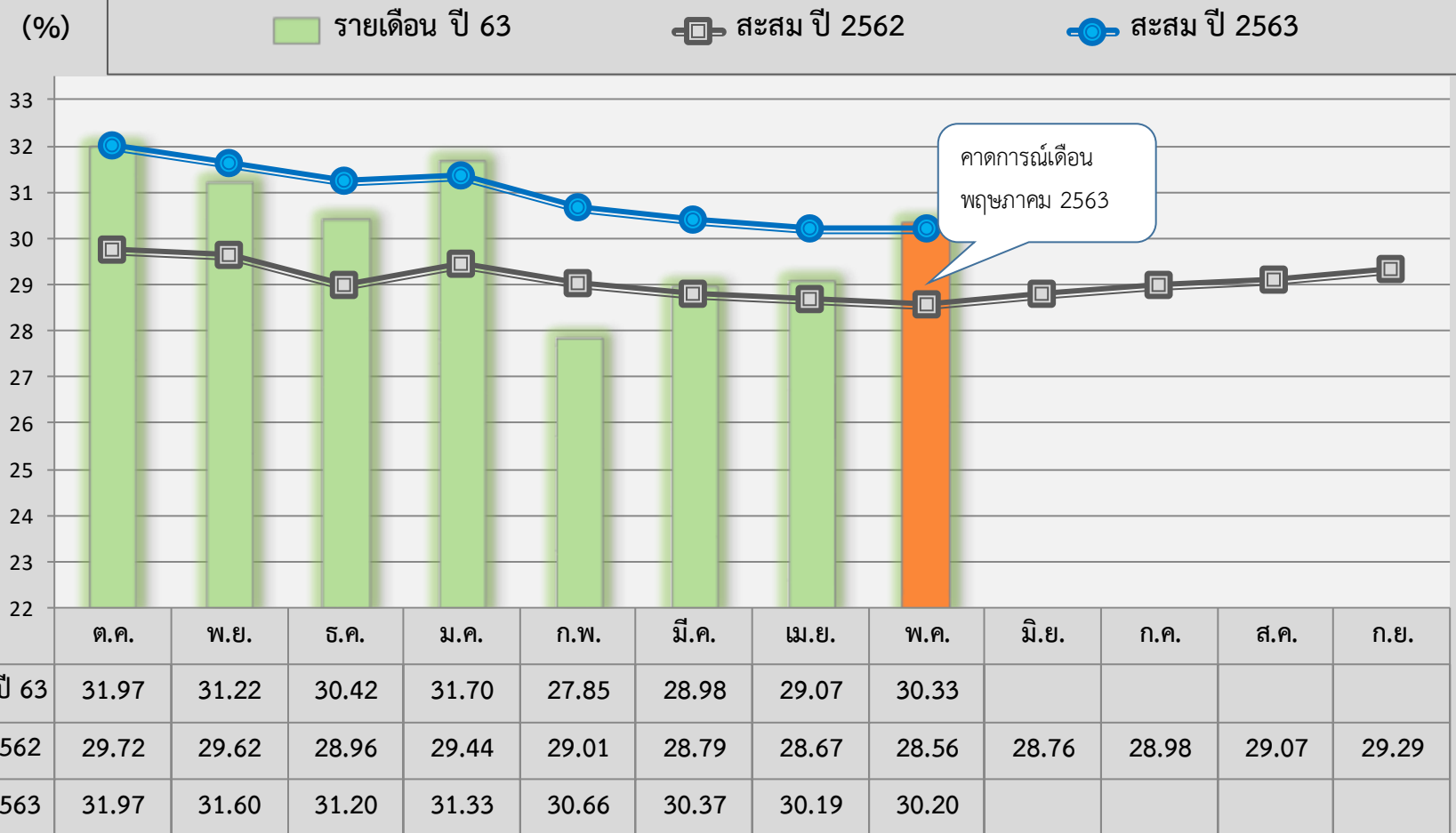


การประปานครหลวง

METROPOLITAN WATERWORKS AUTHORITY

ผลการดำเนินงานด้านลดน้ำสูญเสีย
ประจำเดือนพฤษภาคม 2563

คาดการณ์ผลงานอัตราน้ำสูญเสียสะสม พฤษภาคม 2563 (กปน.)



ตัวชี้วัด	E	D	C	B	A
อัตราน้ำสูญเสีย(ร้อยละ)	31.29	30.29	29.29	27.54	24

คาดการณ์ผลงานอัตราน้ำสูญเสียเดือนพฤษภาคม 2563

สาขา	ปริมาณน้ำเข้า (ลบ.ม./วัน)		ปริมาณน้ำจำหน่าย (ลบ.ม./วัน)		เป้าหมายน้ำ จำหน่าย เม.ย. (ลบ.ม./วัน)	% น้ำจำหน่าย เทียบเป้าหมาย เม.ย. (%)	ปริมาณน้ำสูญเสีย (ลบ.ม./วัน)		เปอร์เซ็นต์น้ำสูญเสีย (%)	
	เม.ย.	พ.ค. (1)	เม.ย.	พ.ค. (1)			เม.ย.	พ.ค. (1)	เม.ย.	พ.ค. (1)
สถส.	380,367.97	380,368.00	289,027.90	286,813.00	305,032.26	- 5.97	91,340.07	93,555.00	24.01	24.60
สถพ.	432,670.80	432,671.00	303,070.77	310,779.71	289,935.48	7.19	129,600.03	121,891.29	29.95	28.17
สถป.	589,873.50	589,874.00	416,081.14	394,775.70	415,806.45	- 5.06	173,792.36	195,098.30	29.46	33.07
สถญ.	399,327.93	399,328.00	261,526.44	261,404.39	279,483.87	- 6.47	137,801.49	137,923.61	34.51	34.54
สถท.	234,605.67	234,606.00	159,811.60	160,755.00	171,612.90	- 6.33	74,794.06	73,851.00	31.88	31.48
สถม.	322,695.87	322,696.00	197,745.34	197,979.94	246,000.00	- 19.52	124,950.53	124,716.06	38.72	38.65
สถล.	289,032.53	289,033.00	247,306.12	248,053.06	250,709.68	- 1.06	41,726.41	40,979.94	14.44	14.18
สถข.	282,380.33	282,380.00	193,688.61	185,013.29	184,516.13	0.27	88,691.72	97,366.71	31.41	34.48
สถช.	210,861.00	210,861.00	167,049.75	155,353.90	156,548.39	- 0.76	43,811.25	55,507.10	20.78	26.32
สถมบ.	253,039.93	253,040.00	220,025.06	217,741.94	213,774.19	1.86	33,014.87	35,298.06	13.05	13.95
สถสภ.	342,059.40	342,059.00	283,197.59	277,471.45	299,064.52	- 7.22	58,861.81	64,587.55	17.21	18.88
สถบ.	341,091.90	341,092.00	201,613.01	200,000.00	197,677.42	1.17	139,478.90	141,092.00	40.89	41.36
สถด.	331,942.33	331,942.00	240,801.23	239,354.84	237,967.74	0.58	91,141.10	92,587.16	27.46	27.89
สถภ.	348,775.83	348,776.00	224,827.57	221,311.55	223,161.29	- 0.83	123,948.26	127,464.45	35.54	36.55
สถว.	339,901.00	339,901.00	216,371.87	209,076.77	208,161.29	0.44	123,529.13	130,824.23	36.34	38.49
สถน.	288,100.67	289,585.00	199,868.16	196,774.19	199,612.90	- 1.42	88,232.51	92,810.81	30.63	32.05
สถบท.	208,802.00	204,488.00	162,726.84	160,985.90	142,193.55	13.22	46,075.16	43,502.10	22.07	21.27
สถมส.	272,095.33	272,095.00	177,333.83	162,252.58	164,741.94	- 1.51	94,761.50	109,842.42	34.83	40.37
กปน.	5,867,624.00	5,864,795.00	4,162,072.82	4,085,897.22	4,186,000.00	- 2.39	1,705,551.18	1,778,897.78	29.07	30.33

กลุ่มเป้าหมายหลัก

กลุ่มสาขาที่มีน้ำสูญเสียสูงมาก (>100,000 ลบ.ม./วัน) จำเป็นต้องเร่งดำเนินการแก้ไข

(1) ข้อมูล ณ วันที่ 25 พฤษภาคม 63

กลุ่มเป้าหมายรอง

กลุ่มสาขาที่มีน้ำสูญเสียสูง (60,000 - 100,000 ลบ.ม./วัน) จำเป็นต้องดำเนินการแก้ไขรองลงมา

กลุ่มเพิ่มประสิทธิภาพ

กลุ่มสาขาที่มีน้ำสูญเสียอยู่ในระดับที่ยอมรับได้ และต้องมีการเพิ่มประสิทธิภาพ

คาดการณ์ผลงานอัตราน้ำสูญเสียสะสมเดือนพฤษภาคม 2563 (เทียบเป้าหมายรายเดือน)

สาขา	ปริมาณน้ำสูญเสีย (ลบ.ม./วัน)			เปอร์เซ็นต์น้ำสูญเสีย (%)			ผลงานสะสม (%)	คาดการณ์สาขา	
	มี.ค.	เม.ย.	พ.ค. (1)	มี.ค.	เม.ย.	พ.ค. (1)		เป้าหมายสะสม (%)	เปรียบเทียบ
สสส.	89,869.98	94,489.72	93,555.00	22.76	24.01	24.60	25.07	26.21	✓
สสพ.	126,345.56	134,069.00	121,891.29	29.30	29.95	28.17	29.33	29.17	✗
สสป.	172,305.47	179,785.20	195,098.30	29.31	29.46	33.07	30.24	28.22	✗
ขวก.(ก1)	388,521.01	408,343.91	410,544.59	27.48	28.14	29.26	28.50	27.86	✗
สสญ.	137,421.07	142,553.26	137,923.61	32.89	34.51	34.54	36.08	35.80	✗
สสท.	69,832.37	77,373.17	73,851.00	28.54	31.88	31.48	29.52	27.47	✗
สสม.	102,879.72	129,259.17	124,716.06	30.52	38.72	38.65	33.60	30.33	✗
สสส.	44,867.04	43,165.25	40,979.94	15.52	14.44	14.18	19.11	19.70	✓
ขวก.(ก2)	355,000.21	392,350.86	377,470.61	27.55	30.45	30.30	30.37	28.33	✗
สสช.	86,108.97	91,750.06	97,366.71	30.80	31.41	34.48	32.34	30.64	✗
สสช.	48,487.70	45,321.98	55,507.10	23.32	20.78	26.32	25.35	26.11	✓
สสมบ.	32,372.10	34,153.32	35,298.06	13.27	13.05	13.95	13.04	12.86	✗
สสสภ.	64,872.50	60,891.53	64,587.55	18.24	17.21	18.88	18.99	19.94	✓
ขวก.(ก3)	231,841.28	232,116.89	252,759.42	21.32	20.62	23.22	22.34	22.39	✓

(1) ข้อมูล ณ วันที่ 25 พฤษภาคม 63

กลุ่มเป้าหมายหลัก	กลุ่มสาขาที่มีน้ำสูญเสียสูงมาก (>100,000 ลบ.ม./วัน) จำเป็นต้องเร่งดำเนินการแก้ไข
กลุ่มเป้าหมายรอง	กลุ่มสาขาที่มีน้ำสูญเสียสูง (60,000 - 100,000 ลบ.ม./วัน) จำเป็นต้องดำเนินการแก้ไขรองลงมา
กลุ่มเพิ่มประสิทธิภาพ	กลุ่มสาขาที่มีน้ำสูญเสียอยู่ในระดับที่ยอมรับได้ และต้องมีการเพิ่มประสิทธิภาพ

คาดการณ์ผลงานอัตราน้ำสูญเสียสะสมเดือนพฤษภาคม 2563 (เทียบเป้าหมายรายเดือน)

สาขา	ปริมาณน้ำสูญเสีย (ลบ.ม./วัน)			เปอร์เซ็นต์น้ำสูญเสีย (%)			ผลงานสะสม (%)	คาดการณ์สาขา	
	มี.ค.	เม.ย.	พ.ค. (1)	มี.ค.	เม.ย.	พ.ค. (1)		เป้าหมายสะสม (%)	เปรียบเทียบ
สสบ.	142,746.95	144,288.51	141,092.00	41.84	40.89	41.36	41.71	39.75	✗
สสด.	103,407.11	94,283.90	92,587.16	30.46	27.46	27.89	30.46	30.32	✗
สสภ.	133,570.98	128,222.34	127,464.45	38.26	35.54	36.55	38.25	38.54	✓
สสว.	130,217.15	127,788.76	130,824.23	38.43	36.34	38.49	38.44	36.94	✗
ขวก.(ก4)	509,942.19	494,583.51	491,967.84	37.26	35.11	36.13	37.21	36.39	✗
สสน.	86,617.30	91,275.01	92,810.81	30.05	30.63	32.05	31.35	29.94	✗
สสบพ.	45,208.44	47,663.96	43,502.10	22.71	22.07	21.27	24.97	25.16	✓
สสมส.	94,741.81	98,029.14	109,842.42	36.28	34.83	40.37	37.40	34.99	✗
ขวก.(ก5)	226,567.55	236,968.11	246,155.32	30.27	29.79	32.13	31.70	30.03	✗
กปน.	1,711,872.23	1,764,363.29	1,778,897.78	28.98	29.07	30.33	30.20	28.87	✗

(1) ข้อมูล ณ วันที่ 25 พฤษภาคม 63

- กลุ่มเป้าหมายหลัก

กลุ่มสาขาที่มีน้ำสูญเสียสูงมาก (>100,000 ลบ.ม./วัน) จำเป็นต้องเร่งดำเนินการแก้ไข
- กลุ่มเป้าหมายรอง

กลุ่มสาขาที่มีน้ำสูญเสียสูง (60,000 - 100,000 ลบ.ม./วัน) จำเป็นต้องดำเนินการแก้ไขรองลงมา
- กลุ่มเพิ่มประสิทธิภาพ

กลุ่มสาขาที่มีน้ำเสียอยู่ในระดับที่ยอมรับได้ และต้องมีการเพิ่มประสิทธิภาพ

เปรียบเทียบน้ำเข้าสาขา-DMA เดือนเมษายน 2563

สาขา	น้ำเข้าสาขา (ลบ.ม./วัน)	น้ำเข้า DMA (ลบ.ม./วัน)	แตกต่าง (ลบ.ม./วัน)	%แตกต่าง
สุขุมวิท	380,367.97	364,308.18	16,059.78	4.22%
พระโขนง	432,670.80	367,742.64	64,928.16	15.01%
สมุทรปราการ	589,873.50	578,347.08	11,526.42	1.95%
พญาไท	399,327.93	367,932.37	31,395.56	7.86%
ทุ่งมหาเมฆ	234,605.67	218,203.57	16,402.09	6.99%
แมนส์รี	322,695.87	305,144.03	17,551.83	5.44%
ลาดพร้าว	289,032.53	274,608.56	14,423.97	4.99%
ประชาชื่น	282,380.33	266,959.04	15,421.29	5.46%
บางเขน	210,861.00	195,952.29	14,908.71	7.07%
มีนบุรี	253,039.93	242,732.09	10,307.85	4.07%
สุวรรณภูมิ	342,059.40	336,687.03	5,372.37	1.57%
บางกอกน้อย	341,091.90	306,646.49	34,445.41	10.10%
ตากสิน	331,942.33	316,037.29	15,905.04	4.79%
สุขสวัสดิ์	339,901.00	295,881.70	44,019.30	12.95%
ภาษีเจริญ	348,775.83	347,219.89	1,555.94	0.45%
นนทบุรี	288,100.67	280,033.27	8,067.40	2.80%
บางบัวทอง	208,802.00	195,532.69	13,269.31	6.35%
มหาสวัสดิ์	272,095.33	246,667.35	25,427.98	9.35%
กปน.	5,867,624.00	5,506,635.57	360,988.43	6.15%

(1) น้ำเข้าสาขา เดือนเมษายน คิดเป็นรายวันโดยหารด้วย 30 วัน ตามจำนวนวันในเดือนปฏิทิน

(2) น้ำเข้า DMA เดือนเมษายน คิดเป็นรายวันโดยหารด้วย 31 วัน ตามจำนวนวันในรอบอานมาตรฐาน (มีนาคม 2563 – เมษายน 2563)

เปรียบเทียบน้ำเข้าสาขา-DMA ย้อนหลัง 3 เดือน

สาขา	เปรียบเทียบปริมาณน้ำเข้าสาขาเทียบ DMA (ลบ.ม./วัน)			เปรียบเทียบเปอร์เซ็นต์น้ำเข้าสาขาเทียบ DMA (%)		
	ก.พ.	มี.ค.	เม.ย.	ก.พ.	มี.ค.	เม.ย.
สุขุมวิท	32,189.24	7,735.87	16,059.78	8.01%	1.96%	4.22%
พระโขนง	63,050.67	63,077.56	64,928.16	14.68%	14.63%	15.01%
สมุทรปราการ	28,600.63	16,520.52	11,526.42	4.96%	2.81%	1.95%
พญาไท	52,880.84	36,654.66	31,395.56	12.48%	8.77%	7.86%
ทุ่งมหาเมฆ	13,810.59	13,650.79	16,402.09	5.71%	5.58%	6.99%
แม่น้ำศรี	14,963.61	6,951.04	17,551.83	4.25%	2.06%	5.44%
ลาดพร้าว	13,836.61	15,201.75	14,423.97	5.05%	5.26%	4.99%
ประชาชื่น	18,064.80	17,354.10	15,421.29	6.67%	6.21%	5.46%
บางเขน	9,839.20	11,023.08	14,908.71	4.99%	5.30%	7.07%
มีนบุรี	15,812.50	4,293.35	10,307.85	6.79%	1.76%	4.07%
สุวรรณภูมิ	16,454.06	8,059.84	5,372.37	4.61%	2.27%	1.57%
บางกอกน้อย	31,514.36	40,537.79	34,445.41	9.29%	11.88%	10.10%
ตากสิน	19,659.23	16,070.44	15,905.04	5.84%	4.73%	4.79%
สุขสวัสดิ์	51,537.43	52,109.84	44,019.30	15.64%	15.38%	12.95%
ภาษีเจริญ	- 2,356.87	14,608.48	1,555.94	-0.71%	4.18%	0.45%
นนทบุรี	7,037.32	8,429.72	8,067.40	2.58%	2.92%	2.80%
บางบัวทอง	16,540.82	12,887.54	13,269.31	8.34%	6.47%	6.35%
มหาสวัสดิ์	21,621.07	42,211.61	25,427.98	8.94%	16.16%	9.35%
กปน.	425,056.12	387,377.98	360,988.43	7.32%	6.56%	6.15%

รายงานประสิทธิภาพการดำเนินงานกิจกรรมลดน้ำสูญเสียสะสม เมษายน 2563

ลำดับ	สาขา	งานสำรวจท่อรั่ว						งานซ่อมท่อ (จุด)									
		Step Test (ครั้ง)		ระยะทางสำรวจท่อรั่ว (กม.)		จำนวนจุดรั่วที่พบ		Reported Burst				Unreported Burst				รวม	
								ท่อจ่าย		ท่อบริการ ⁽¹⁾		ท่อจ่าย		ท่อบริการ ⁽¹⁾			
		ผลปีที่แล้ว ⁽²⁾	ปีปัจจุบัน ⁽²⁾	ผลปีที่แล้ว ⁽²⁾	ปีปัจจุบัน ⁽²⁾	ผลปีที่แล้ว ⁽²⁾	ปีปัจจุบัน ⁽²⁾	ผลปีที่แล้ว ⁽²⁾	ปีปัจจุบัน ⁽²⁾	ผลปีที่แล้ว ⁽²⁾	ปีปัจจุบัน ⁽²⁾	ผลปีที่แล้ว ⁽²⁾	ปีปัจจุบัน ⁽²⁾	ผลปีที่แล้ว ⁽²⁾	ปีปัจจุบัน ⁽²⁾		
1	สสส.	4	1	276	386	206	355	27	40	576	667	8	13	199	374	810	1,094
2	สสพ.	3	17	582	585	406	463	31	39	547	678	6	3	308	385	892	1,105
3	สสป.	4	6	613	932	409	677	71	52	516	798	20	22	286	359	893	1,231
	ภาค 1	11	24	1,471	1,904	1,021	1,495	129	131	1,639	2,143	34	38	793	1,118	2,595	3,430
4	สสญ.	1	-	228	523	176	499	20	23	447	421	10	17	194	409	671	870
5	สสท.	3	-	431	444	131	142	4	2	258	361	14	13	103	116	379	492
6	สสม.	1	5	189	378	97	216	22	22	319	397	7	9	75	190	423	618
7	สสล.	6	-	81	116	229	249	27	20	544	750	13	5	180	234	764	1,009
	ภาค 2	11	5	929	1,461	633	1,106	73	67	1,568	1,929	44	44	552	949	2,237	2,989
8	สสข.	6	-	128	389	205	342	22	38	529	663	5	2	156	183	712	886
9	สสช.	2	-	51	100	39	83	20	21	299	479	7	12	31	80	357	592
10	สสมบ.	6	1	96	107	32	57	131	77	417	602	7	7	20	36	575	722
11	สสลก.	1	-	387	410	407	351	56	61	326	462	6	5	347	260	735	788
	ภาค 3	15	1	661	1,006	683	833	229	197	1,571	2,206	25	26	554	559	2,379	2,988
12	สสบ.	7	1	393	766	499	727	40	27	520	786	9	10	423	604	992	1,427
13	สสด.	5	-	588	701	353	545	44	21	629	768	9	11	214	500	896	1,300
14	สสภ.	8	-	217	426	203	713	48	45	712	737	4	10	136	520	900	1,312
15	สสว.	1	-	350	445	194	291	40	22	486	622	9	5	162	263	697	912
	ภาค 4	21	1	1,547	2,337	1,249	2,276	172	115	2,347	2,913	31	36	935	1,887	3,485	4,951
16	สสน.	10	-	158	217	122	306	19	20	422	516	6	12	103	260	550	808
17	สสบท.	-	-	58	204	88	314	29	40	424	587	1	7	74	243	528	877
18	สสมส.	3	-	373	664	153	504	41	45	569	671	6	9	139	439	755	1,164
	ภาค 5	13	-	589	1,084	363	1,124	89	105	1,415	1,774	13	28	316	942	1,833	2,849
	กปน.	71	31	5,198	7,792	3,949	6,834	692	615	8,540	10,965	147	172	3,150	5,455	12,529	17,207

หมายเหตุ :

ข้อมูลผลงานจากระบบ WLMA ณ วันที่ 7 พฤษภาคม 2563 ข้อมูลระหว่างวันที่ 1-30 เมษายน 2563 บันทึกโดยสำนักงานประปาสาขา

(1) จำนวนงานซ่อมท่อบริการ = ผลรวมของงานซ่อมท่อบริการ + อุปกรณ์ท่อจ่าย + อุปกรณ์ท่อบริการ + อุปกรณ์ท่ออื่น ๆ

(2) คือ จำนวนผลการปฏิบัติงานเปรียบเทียบในช่วงเดือนเดียวกัน ระหว่างปีงบประมาณ 2563 และ ปีงบประมาณ 2562

งานจ้างเหมาสำรวจหาท่อรั่วในระบบท่อจ่ายน้ำ

แผนการดำเนินงาน

ปีงบประมาณ 2564

ลำดับ ที่	กิจกรรม	2563							2564									
		พ.ค.	มิ.ย.	ก.ค.	ส.ค.	ก.ย.	ต.ค.	พ.ย.	ธ.ค.	ม.ค.	ก.พ.	มี.ค.	เม.ย.	พ.ค.	มิ.ย.	ก.ค.	ส.ค.	ก.ย.
การจัดจ้างฯ																		
1	ขออนุมัติจัดจ้าง																	
2	คณะกรรมการร่างขอบเขตงาน (TOR)																	
3	คณะกรรมการกำหนดราคากลาง																	
4	ประกาศประกวดราคา/คัดเลือกผู้ขาย-ผู้รับจ้าง																	
การดำเนินงานตามสัญญาฯ																		
5	ลงนามสัญญาฯ/แจ้งเริ่มงาน																	
6	เริ่มดำเนินงาน																	

การจัดกลุ่มสาขาตามอัตราน้ำสูญเสีย และการจัดสรรงบ สร. 64

กลุ่มหลัก น้ำสูญเสีย > 110,000 ลบ.ม./วัน	
หน่วยงาน	ผลงานปริมาณน้ำสูญเสียเฉลี่ยต่อวัน (ลบ.ม.)*
สสป.	169,326.68
สสนย.	156,708.32
สสบ.	137,163.33
สสภ.	133,334.19
สสว.	127,510.36
สสป.	123,151.68
สสม.	112,135.68
งบประมาณจัดสรร งาน สร. 4,700,000 บาท	

กลุ่มรอง น้ำสูญเสีย > 55,000 ลบ.ม./วัน	
หน่วยงาน	ผลงานปริมาณน้ำสูญเสียเฉลี่ยต่อวัน (ลบ.ม.)*
สสด.	105,354.13
สสส.	100,954.38
สสมส.	91,200.21
สสน.	87,363.58
สสช.	86,670.21
สสท.	69,025.63
สสสภ.	66,440.14
สสล.	61,169.46
งบประมาณจัดสรร งาน สร. 2,825,000 บาท	

กลุ่มเพิ่มประสิทธิภาพ -- น้ำสูญเสีย < 55,000 ลบ.ม./วัน	
หน่วยงาน	ผลงานปริมาณน้ำสูญเสียเฉลี่ยต่อวัน (ลบ.ม.)*
สสช.	52,704.44
สสบท.	50,926.10
สสมบ.	29,704.43
งบประมาณจัดสรร งาน สร. 1,500,000 บาท	

แผน-ผลงานจัดทำแบบและจ้าง (ดำเนินการโดยสาขาฯ) ปีงบประมาณ 2563 แยกรายสาขา

สาขา	แผนการเบิกจ้าง	ผลการเบิกจ้าง	ความก้าวหน้า (%)	ผลการลงนาม	ความก้าวหน้า (%)
สสส.	54.753	61.357	112%	61.064	112%
สสพ.	64.127	68.100	106%	65.945	103%
สสป.	79.000	89.712	114%	77.620	98%
รวมภาค 1	197.880	219.169	111%	204.629	103%
สสญ.	74.000	42.550	58%	21.618	29%
สสท.	22.507	31.766	141%	12.208	54%
สสม.	20.000	26.924	135%	14.248	71%
สสล.	18.305	19.719	108%	19.719	108%
รวมภาค 2	134.812	120.959	90%	67.793	50%
สสข.	60.000	61.647	103%	47.709	80%
สสช.	46.807	47.315	101%	38.222	82%
สสมบ.	45.738	60.147	132%	31.148	68%
สสสภ.	49.595	57.734	116%	53.596	108%
รวมภาค 3	202.140	226.843	112%	170.675	84%
รวม กอ.	534.832	566.971	106%	443.097	83%
สสบ.	55.513	59.722	108%	59.722	108%
สสด.	59.800	62.435	104%	54.062	90%
สสภ.	67.784	72.772	107%	72.772	107%
สสว.	48.000	49.446	103%	44.475	93%
รวมภาค 4	231.097	244.375	106%	231.031	100%
สสน.	41.829	44.900	107%	29.044	69%
สสบท.	39.108	61.944	158%	50.580	129%
สสมส.	40.000	40.934	102%	40.934	102%
รวมภาค 5	120.937	147.778	122%	120.558	100%
รวม กต.	352.034	392.153	111%	351.508	95%
กปน.	886.866	959.124	108%	794.686	90%

หมายเหตุ : *ข้อมูลจากคณะทำงานย่อยด้านก่อสร้างของสำนักงานประปาสาขา ที่ สกสกรสบท(บรส) 3/2562

ลงวันที่ 11 ต.ค.62 และ กรรสบท 162/2562 ลงวันที่ 10 ต.ค.62

** ข้อมูล กองบริหารงานปรับปรุงระบบท่อ ณ วันที่ 20 พ.ค.63

- งานค้ำก่อนปีงบประมาณ 2563 กำหนดให้แล้วเสร็จไม่ต่ำกว่า 90%

- งานส่วนที่ 1 ของปีงบประมาณ 2563 กำหนดให้แล้วเสร็จไม่ต่ำกว่า 80%

- งานส่วนที่ 2 ของปีงบประมาณ 2563 และงานศูนย์ Agenda กำหนดให้แล้วเสร็จไม่ต่ำกว่า 70%

- งานส่วนที่ 3 และส่วนเพิ่มฯ กำหนดให้แล้วเสร็จไม่ต่ำกว่า 60%

กลุ่มเป้าหมายหลัก
กลุ่มเป้าหมายรอง
กลุ่มเพิ่มประสิทธิภาพ

แผน-ผลงานจัดทำแบบและจ้าง (ดำเนินการโดยศูนย์ Agenda Base) ปีงบประมาณ 2563 แยกรายสาขา

สาขา	แผนการเบิกจ้าง	ผลการเบิกจ้าง	ความก้าวหน้า (%)	ผลการลงนาม	ความก้าวหน้า (%)
สสส.	5.6	0	0%	0	0%
สสพ.	16.6	0	0%	0	0%
สสป.	0.0	0	0%	0	-
รวมภาค 1	22.2	0	0%	0	0%
สสญ.	0.0	0	0%	0	-
สสท.	0.0	0	0%	0	-
สสม.	2.0	0.841	42%	0.841	42%
สสส.	0.0	0	0%	0	-
รวมภาค 2	2.0	0.841	42%	0.841	42%
สสข.	21.5	17.221	80%	0	0%
สสข.	7.7	8.656	112%	5.758	75%
สสมบ.	2.0	0	0%	0	0%
สสสภ.	10.0	0	0%	0	0%
รวมภาค 3	41.2	25.877	63%	5.758	14%
รวม กอ.	65.4	26.718	41%	6.599	10%
สสป.	16.5	7.104	43%	5.382	33%
สสด.	11.1	0	0%	0	0%
สสภ.	0.0	1.425	0%	0	0%
สสว.	12.1	7.056	58%	7.056	58%
รวมภาค 4	39.7	15.585	39%	12.438	31%
สสน.	16.0	18.564	116%	18.564	116%
สสบท.	0.0	0	0%	0	-
สสมส.	18.8	21.009	112%	18.903	101%
รวมภาค 5	34.8	39.573	114%	37.467	108%
รวม กต.	74.5	55.158	74%	49.905	67%
กปน.	139.9	81.876	59%	56.504	40%

หมายเหตุ :

*ข้อมูลจากคณะทำงานย่อยด้านก่อสร้างของสำนักงานประปาสาขา ที่ สกสรสสบท(บรส) 3/2562

ลงวันที่ 11 ต.ค.62 และ กรรสว 162/2562 ลงวันที่ 10 ต.ค.62

** ข้อมูลจากศูนย์ Agenda base ณ วันที่ 20 พ.ค.63

- งานค้างก่อนปีงบประมาณ 2563 กำหนดให้แล้วเสร็จไม่ต่ำกว่า 90%

- งานส่วนที่ 1 ของปีงบประมาณ 2563 กำหนดให้แล้วเสร็จไม่ต่ำกว่า 80%

- งานส่วนที่ 2 ของปีงบประมาณ 2563 และงานศูนย์ Agenda กำหนดให้แล้วเสร็จไม่ต่ำกว่า 70%

- งานส่วนที่ 3 และส่วนเพิ่มฯ กำหนดให้แล้วเสร็จไม่ต่ำกว่า 60%

กลุ่มเป้าหมายหลัก

กลุ่มเป้าหมายรอง

กลุ่มเพิ่มประสิทธิภาพ

แผน-ผลงานส่งมอบงานก่อสร้าง (ดำเนินการโดยสาขาฯ) ปีงบประมาณ 2563 แยกรายสาขา

สาขา	แผนการส่งมอบงาน	ผลการส่งมอบงาน* (สะสม ต.ค.- 20 พ.ค.63)	ความก้าวหน้า (%)	คาดการณ์ ส่งมอบงาน (สาขา)	คาดการณ์เทียบแผน (คาดการณ์-แผน)
สสส.	77.0	42.226	55%	77.000	0.000
สสพ.	61.2	38.541	63%	61.200	0.000
สสป.	65.6	30.040	46%	65.600	0.000
รวมภาค 1	203.8	110.806	54%	203.800	0.000
สสญ.	59.2	19.254	33%	52.800	-6.400
สสท.	39.8	14.717	37%	35.959	-3.841
สสม.	22.3	6.797	30%	22.300	0.000
สสล.	30.8	23.484	76%	30.800	0.000
รวมภาค 2	152.0	64.252	42%	141.859	-10.141
สสช.	56.6	20.224	36%	56.600	0.000
สสข.	33.4	12.223	37%	37.861	4.461
สสมบ.	42.2	16.727	40%	35.160	-7.040
สสสภ.	48.8	29.239	60%	48.814	0.014
รวมภาค 3	181.0	78.413	43%	178.435	-2.565
รวม กอ.	536.8	253.471	47%	524.094	-12.706
สสบ.	42.4	22.409	53%	42.400	0.000
สสต.	61.2	35.724	58%	61.200	0.000
สสภ.	68.8	44.792	65%	70.000	1.200
สสว.	66.1	34.991	53%	66.100	0.000
รวมภาค 4	238.5	137.916	58%	239.700	1.200
สสน.	44.4	23.056	52%	40.385	-4.015
สสบท.	35.4	14.899	42%	35.650	0.250
สสมส.	47.2	18.616	39%	47.207	0.007
รวมภาค 5	127.0	56.570	45%	123.242	-3.758
รวม กต.	365.5	194.486	53%	362.942	-2.558
กปน.	902.4	447.957	50%	887.036	-15.364

Agenda base	แผน	คาดการณ์	คาดการณ์ เทียบแผน
	97.7	84.000	-13.700

กลุ่มเป้าหมายหลัก
กลุ่มเป้าหมายรอง
กลุ่มเพิ่มประสิทธิภาพ

แผน-ผลงานส่งมอบงานก่อสร้าง (ดำเนินการโดยศูนย์ Agenda Base) ปีงบประมาณ 2563 แยกรายสาขา

สาขา	แผนการส่งมอบงาน	ผลการส่งมอบงาน	ความก้าวหน้า (%)
สสส.	3.6	0	0%
สสพ.	11.6	0	0%
สสป.	0	0	0%
รวมภาค 1	15.3	0	0%
สสญ.	0	0	0%
สสท.	0	0	0%
สสม.	1.4	0	0%
สสล.	0	0	0%
รวมภาค 2	1.4	0	0%
สสช.	15.1	0	0%
สสข.	5.4	0	0%
สสมบ.	1.4	0	0%
สสสภ.	7	0	0%
รวมภาค 3	28.8	0	0%
รวม กอ.	45.5	0	0%
สสบ.	11.6	0	0%
สสต.	7.8	0	0%
สสภ.	0	0	0%
สสว.	8.5	0	0%
รวมภาค 4	27.8	0	0%
สสน.	11.2	0	0%
สสบท.	0	0	0%
สสมส.	13.2	0	0%
รวมภาค 5	24.4	0	0%
รวม กต.	52.2	0	0%
กปน.	97.7	0	0%

หมายเหตุ : *ข้อมูลจากคณะทำงานย่อยด้านก่อสร้างของสำนักงานประสานวิชาชีพ สาขาสถาปัตยกรรม (บรส) 3/2562 - งานค้ำก่อนปีงบประมาณ 2563 กำหนดให้แล้วเสร็จไม่ต่ำกว่า 90%
ลงวันที่ 11 ต.ค.62 และ กรรณ 162/2562 ลงวันที่ 10 ต.ค.62 - งานส่วนที่ 1 ของปีงบประมาณ 2563 กำหนดให้แล้วเสร็จไม่ต่ำกว่า 80%
** ข้อมูลจากศูนย์ Agenda base ณ วันที่ 20 พ.ค.63 - งานส่วนที่ 2 ของปีงบประมาณ 2563 และงานศูนย์ Agenda กำหนดให้แล้วเสร็จไม่ต่ำกว่า 70%
- งานส่วนที่ 3 และส่วนเพิ่มฯ กำหนดให้แล้วเสร็จไม่ต่ำกว่า 60%

กลุ่มเป้าหมายหลัก
กลุ่มเป้าหมายรอง
กลุ่มเพิ่มประสิทธิภาพ

แผนงานปรับปรุงท่อเพื่อลดน้ำสูญเสีย ปีงบประมาณ 2564 แยกรายสาขา

หน่วย กิโลเมตร

สาขา	ดำเนินการโดยสาขา	ดำเนินการโดยศูนย์จัดทำแบบ (Agenda base)	รวม
สสส.	46	12	58
สสพ.	56	13	69
สสป.	75	19	94
ภาค 1	177	44	221
สสญ.	66	16	82
สสท.	22	8	30
สสม.	25	5	30
สสล.	37	0	37
ภาค 2	150	29	179
สสช.	41	9	50
สสข.	39	6	45
สสมบ.	30	0	30
สสสภ.	42	8	50
ภาค 3	152	23	175
รวก.(กอ)	479	96	575
สสบ.	61	12	73
สสด.	50	10	60
สสภ.	68	14	82
สสว.	58	12	70
ภาค 4	237	48	285
สสน.	42	8	50
สสบท.	35	5	40
สสมส.	42	8	50
ภาค 5	119	21	140
รวก.(กต)	356	69	425
กปน.	835	165	1000

หมายเหตุ : ข้อมูล กปน. ผจส. (แก้ไขครั้งที่ 1 : 25 พ.ค. 63)

รายงานสรุปสถานะอุปกรณ์และพื้นที่เฝ้าระวัง (สำนักงานประปาสาขา) เดือนเมษายน

สถานะอุปกรณ์เครื่องวัด

สาขา	สถานะ RTU									สถานะ DMA				
	RTU ⁽¹⁾ ทั้งหมด	ข้อมูลอัตราการไหล(มิเตอร์)		ข้อมูลแรงดัน(มิเตอร์)		สถานะ RTU(ชุด)		DM(ชุด)	DMA ทั้งหมด	DMA Active ⁽⁵⁾	ความพร้อมใช้งานของ DMA			
		ปกติ ⁽²⁾	ผิดปกติ ⁽³⁾	ปกติ	ผิดปกติ	ใช้ได้	ชำรุด	พร้อมใช้ ⁽⁴⁾			สมบูรณ์ ⁽⁶⁾	ใช้งานได้ บางส่วน	ชำรุด	
สสส.	119	80 (67 %)	39	109 (92 %)	10	112 (94 %)	7	78 (66 %)	69	65	32 (46 %)	31	2	
สสพ.	133	77 (58 %)	56	120 (90 %)	13	129 (97 %)	4	75 (56 %)	53	53	13 (25 %)	39	1	
สสป.	129	87 (67 %)	42	109 (85 %)	20	120 (93 %)	9	82 (64 %)	70	58	32 (46 %)	23	3	
ชาว.(ก1)	381	244 (64 %)	137	338 (89 %)	43	361 (95 %)	20	235 (62 %)	192	176	77 (40 %)	93	6	
สสญ.	90	65 (72 %)	25	75 (83 %)	15	78 (87 %)	12	62 (69 %)	64	56	33 (52 %)	19	4	
สสท.	85	55 (65 %)	30	72 (85 %)	13	81 (95 %)	4	50 (59 %)	48	45	19 (40 %)	23	3	
สสม.	118	74 (63 %)	44	96 (81 %)	22	106 (90 %)	12	67 (57 %)	51	51	20 (39 %)	29	2	
สสล.	91	63 (69 %)	28	83 (91 %)	8	87 (96 %)	4	60 (66 %)	64	52	27 (42 %)	24	1	
ชาว.(ก2)	384	257 (67 %)	127	326 (85 %)	58	352 (92 %)	32	239 (62 %)	227	204	99 (44 %)	95	10	
สสช.	64	60 (94 %)	4	60 (94 %)	4	63 (98 %)	1	58 (91 %)	56	54	44 (79 %)	6	4	
สสข.	63	54 (86 %)	9	58 (92 %)	5	61 (97 %)	2	53 (84 %)	36	36	25 (69 %)	10	1	
สสมบ.	78	51 (65 %)	27	62 (79 %)	16	70 (90 %)	8	48 (62 %)	36	32	14 (39 %)	16	2	
สสสภ.	95	51 (54 %)	44	67 (71 %)	28	84 (88 %)	11	44 (46 %)	41	37	10 (24 %)	26	1	
ชาว.(ก3)	300	216 (72 %)	84	247 (82 %)	53	278 (93 %)	22	203 (68 %)	169	159	93 (55 %)	58	8	
สสบ.	85	43 (51 %)	42	73 (86 %)	12	80 (94 %)	5	42 (49 %)	51	49	15 (29 %)	25	9	
สสด.	112	55 (49 %)	57	102 (91 %)	10	108 (96 %)	4	55 (49 %)	58	54	20 (34 %)	32	2	
สสภ.	97	63 (65 %)	34	90 (93 %)	7	93 (96 %)	4	60 (62 %)	63	61	29 (46 %)	32	0	
สสว.	90	49 (54 %)	41	77 (86 %)	13	84 (93 %)	6	47 (52 %)	58	54	24 (41 %)	23	7	
ชาว.(ก4)	384	210 (55 %)	174	342 (89 %)	42	365 (95 %)	19	204 (53 %)	230	218	88 (38 %)	112	18	
สสน.	69	50 (72 %)	19	64 (93 %)	5	65 (94 %)	4	49 (71 %)	65	60	42 (65 %)	15	3	
สสบท.	70	31 (44 %)	39	67 (96 %)	3	69 (99 %)	1	31 (44 %)	41	31	8 (20 %)	23	0	
สสมส.	49	33 (67 %)	16	47 (96 %)	2	49 (100 %)	0	31 (63 %)	43	35	21 (49 %)	13	1	
ชาว.(ก5)	188	114 (61 %)	74	178 (95 %)	10	183 (97 %)	5	111 (59 %)	149	126	71 (48 %)	51	4	
กปน	1637	1041 (64 %)	596	1431 (87 %)	206	1539 (94 %)	98	992 (61 %)	967	883	428 (44 %)	409	46	

หมายเหตุ

(1) ตัว RTU บนตู้ทึบงาน อาจมีการเพิ่มหรือลดจำนวน จากการติดตั้งเพิ่มหรือยกเลิก inlet

:นิยามสถานะ RTU

(2) เครื่องวัด มีข้อมูลปกติ (3) เครื่องวัด มีข้อมูลไม่สมบูรณ์, ค่าค้าง หรือ ไม่มีข้อมูล (4) อุปกรณ์ในตู้ทั้งหมดอยู่ในสภาพพร้อมใช้งาน

(5) หมายถึง DMA ที่สามารถล้อมพื้นที่และวัดค่าน้ำสูญเสียได้

- ข้อมูลกราฟ Historical Graph ในระบบ WLMA ซึ่งใช้ข้อมูลกราฟที่บันทึกได้จริง

- ข้อมูลจากระบบ WLMA (M003) วันที่ 28 เมษายน 2563

จำนวน 967 DMA ยังไม่รวมการเพิ่มเติม DMA ใหม่ของสสข. จำนวน 5 DMA
เนื่องจากติดปัญหาการขอเปลี่ยนชื่อ DM ในสัญญาบริการข้อมูล

งานจ้างลดน้ำสูญเสียในพื้นที่เป้าหมาย (PBC)

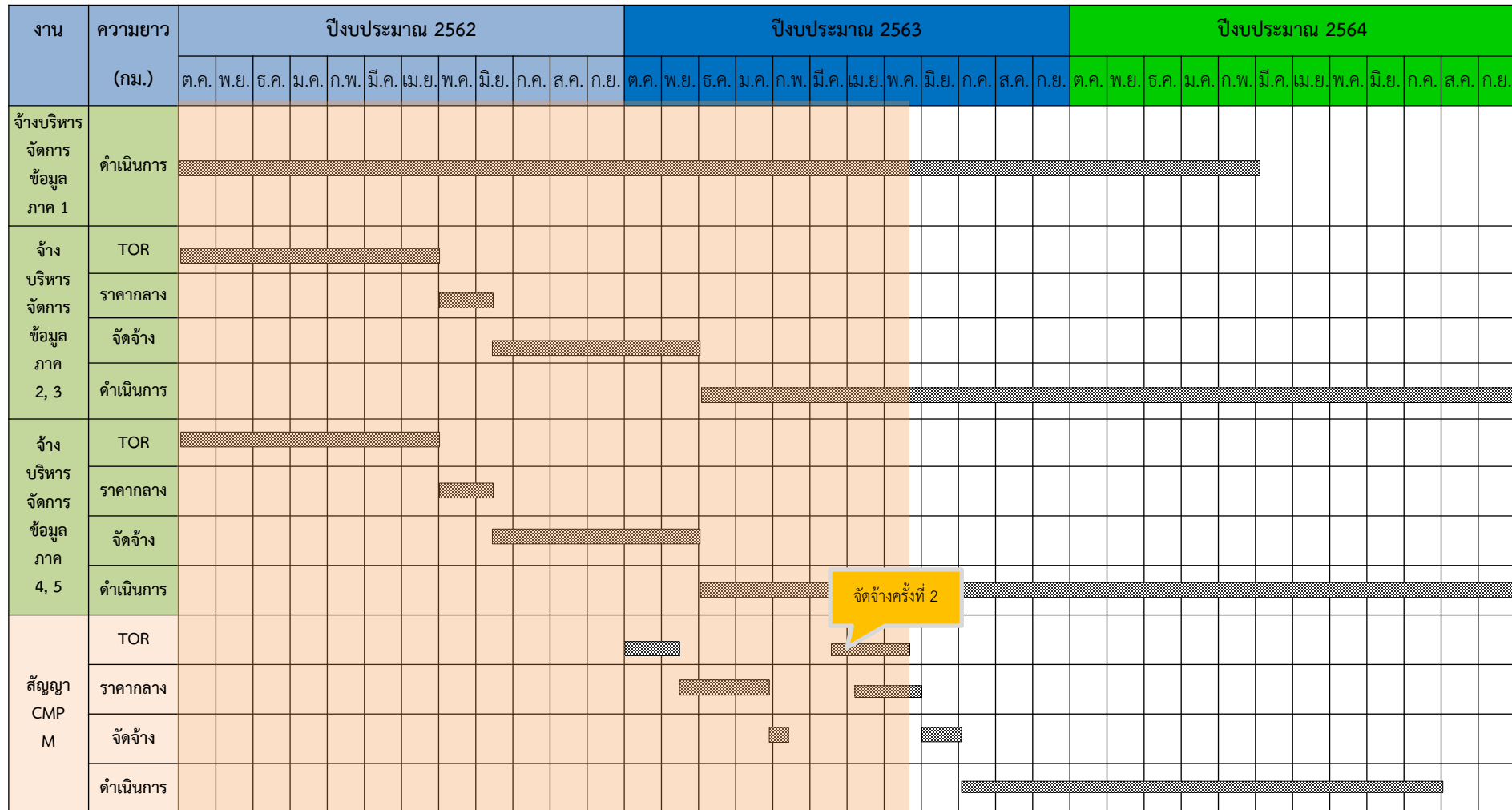
การบริหารจัดการพื้นที่เฝ้าระวังน้ำสูญเสีย (DMA)

ปีงบประมาณ 2563

แผนงานจ้างบริหารจัดการน้ำสูญเสียรายพื้นที่

ลำดับที่	กิจกรรม	2562			2563								
		ต.ค.	พ.ย.	ธ.ค.	ม.ค.	ก.พ.	มี.ค.	เม.ย.	พ.ค.	มิ.ย.	ก.ค.	ส.ค.	ก.ย.
1	ดำเนินการทางพัสดุเพื่อจัดทำสัญญาฯ (กลุ่ม 1 : 2 สัญญา) กลุ่ม 1 ประกอบด้วย สสป. และ สสภ.												
2	ดำเนินการทางพัสดุเพื่อจัดทำสัญญาฯ (กลุ่ม 2 : 11 สัญญา) กลุ่ม 2 ประกอบด้วย สสส. สสป. สสญ. สสท. สสม. สสช. สสภ. สสป. สสค. สสว. และ สสมส.												
3	ขอความเห็นร่าง TOR และร่างสัญญาฯ จาก สนง.อัยการสูงสุด (ดำเนินการตามมติ Steering committee เม.ย.63)												
คาดการณ์เริ่มดำเนินการตามสัญญาฯ ในปีงบประมาณ 2564										ทบทวนแผนการดำเนินงาน พฤษภาคม 2563			

สถานะสัญญาจ้างบริหารจัดการข้อมูลและ CPM



ผลการดำเนินงานโครงการบริหารจัดการน้ำสูญเสียในพื้นที่บริการ 4 (Think Tank)

เดือน เมษายน 2563

Attack Team : เข้าดำเนินการเอง : จำนวน 2 DMA

ลำดับที่	DMA	ผลสำรวจ Attack Team				ผลซ่อมท่อ สปน.				MNF (cmh)		
		ท่อจ่าย	ท่อ บริการ	แคลมป์	อื่นๆ	ท่อจ่าย	ท่อ บริการ	แคลมป์	อื่นๆ	ตั้งต้น	พ.ค.63	ลดลง
1	01-05-04-01	3	17	4	0	1	16	1	0	175.65	163.22	12.43
2	01-06-03-02	4	4	0	2	4	4	0	1	141.93	82.13	59.80
รวม		7	19	4	1	5	20	1	1	317.58	245.35	72.23

หมายเหตุ : กิจกรรมที่ดำเนินการ ได้แก่ ตรวจสอบพื้นที่เบื้องต้น (ลักษณะพื้นที่ ประตูน้ำ และ RTU), ตรวจสอบการใช้น้ำเวลากลางวัน, Pressure Contour, Step Test เบื้องต้น, เดินสำรวจด้วยเครื่องมือสำรวจหาท่อรั่ว

ATTACK TEAM ผลการปฏิบัติงาน เดือน เมษายน 2563

คำร้อง (Request)

สนับสนุนการแก้ปัญหาแรงดันน้ำต่ำในพื้นที่ ถ.หนามแดง – ถ.บ้านครินทร์ (สสพ.)

การดำเนินการ :

- **Office Survey** : รวบรวมข้อมูลจาก GIS, Street View, WLMA และทีมงาน สปน.สสพ.
- **Site Survey** : ตรวจสอบจุด Blow off บริเวณสะพานข้ามคลองตลอดแนว, ตรวจสอบลักษณะการใช้พื้นที่, ตรวจสอบ Pressure Contour



Attack Team แผนการปฏิบัติงาน เดือน พฤษภาคม 2563

กิจกรรม	Week 1	Week 2	Week 3	Week 4
1. โครงการบริหารจัดการน้ำสูญเสียในพื้นที่บริการ 4 (Think Tank)				
1.1) Support + Consult + Monitoring ให้สาขา				
1.2) ATTACK TEAM เข้าดำเนินการเอง				
- DMA 01-03-05-01				
- DMA 01-06-01-02				
2. งานคำร้อง (Request)				
- เตรียมงานต้อนรับ มท.2 และสำรวจหาจุดรั่วบริเวณ ถ.ราชวงศ์ (สสม.)				
- สนับสนุนการแก้ปัญหาแรงดันน้ำต่ำในพื้นที่บริเวณ ถ.หนามแดง – ถ.บัวนครินทร์ (สสพ.) (ต่อเนื่อง)				

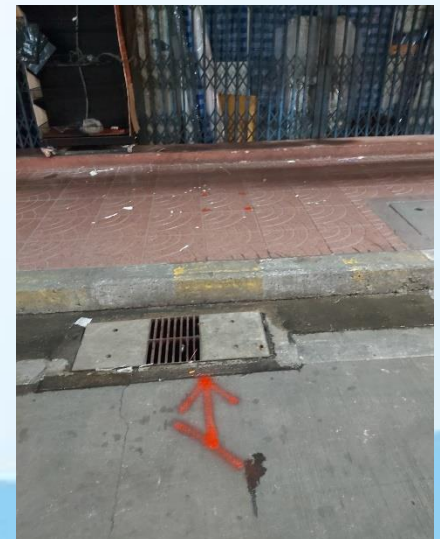
ATTACK TEAM ผลการปฏิบัติงาน เดือน พฤษภาคม 2563

คำร้อง (Request)

เตรียมงานต้อนรับคณะ มท.2 และสำรวจหาจุดรั่วบริเวณ ถ.ราชวงศ์ (สสม.)

การดำเนินการ :

- **Office Survey** : รวบรวมข้อมูลจาก GIS, Street View, WLMA และทีมงาน สปน.สสม.
- **Site Survey** : ทดสอบปิดระบบน้ำในพื้นที่สำรวจ, ตรวจสอบค่าคลอรีนคงเหลือในระบบท่อและในท่อระบายน้ำ และสำรวจด้วยเครื่องมือหาท่อรั่วขั้นพื้นฐาน (Acoustic Rod, Ground Microphone)
- **ผลการดำเนินการ** : พบจุดต้องสงสัยเพื่อเร่งเข้าดำเนินการซ่อมจำนวน 1 จุดบริเวณหน้าร้านเสริมสวัสดิ์ โดยทีมงาน Attack Team ได้แจ้งข้อมูลให้กับ สปน.สาขา เพื่อดำเนินการในส่วนที่เกี่ยวข้องต่อไปแล้ว



ผลการดำเนินงานโครงการบริหารจัดการน้ำสูญเสียในพื้นที่บริการ 4 (Think Tank)

ระหว่างวันที่ 1 – 25 พฤษภาคม 2563

Attack Team : เข้าดำเนินการเอง : จำนวน 2 DMA

ลำดับที่	DMA	ผลสำรวจ Attack Team				ผลซ่อมท่อ สปน.				MNF (cmh)		
		ท่อจ่าย	ท่อ บริการ	แคลมป์	อื่นๆ	ท่อจ่าย	ท่อ บริการ	แคลมป์	อื่นๆ	ตั้งต้น	พ.ค.63	ลดลง
1	01-06-01-02	2	11	0	0	1	0	0	0	125	55	70
2	01-03-05-01	อยู่ระหว่างดำเนินการในสัปดาห์นี้										
รวม		7	19	4	1	5	20	1	1	317.58	245.35	72.23

หมายเหตุ : กิจกรรมที่ดำเนินการ ได้แก่ ตรวจสอบพื้นที่เบื้องต้น (ลักษณะพื้นที่ ประตูน้ำ และ RTU), ตรวจสอบการใช้น้ำเวลากลางวัน, Pressure Contour, Step Test เบื้องต้น, เดินสำรวจด้วยเครื่องมือสำรวจหาท่อรั่ว

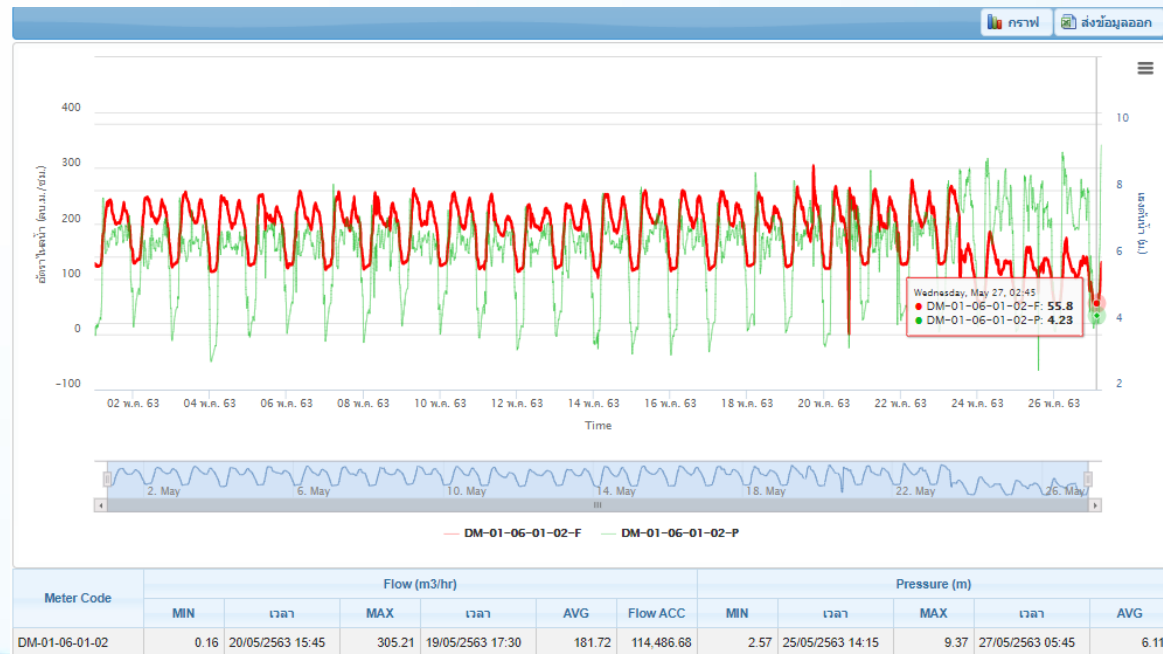
ผลการดำเนินงานโครงการบริหารจัดการน้ำสูญเสียในพื้นที่บริการ 4 (Think Tank)

ระหว่างวันที่ 1-25 พฤษภาคม 2563

ผลการติดตามงานซ่อมท่อจ่าย

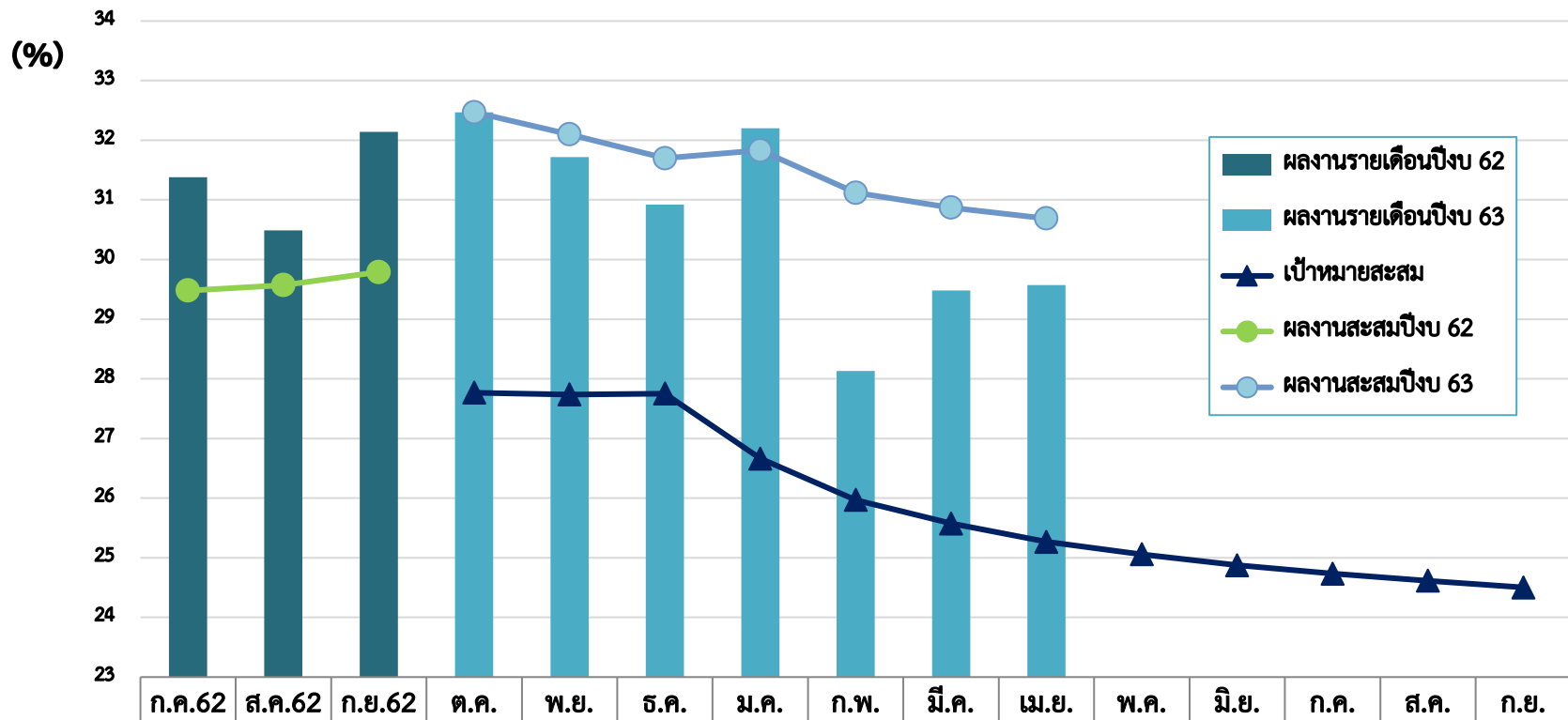
DMA 01-06-01-02 : บริเวณ ถ.พุทธมณฑลสาย 1 ซอย 37

พบท่อ PVC ขนาด ศก. 100 มม. แตกรั่ว



ขอบคุณครับ

ผลงานอัตราน้ำสูญเสียสะสม เมษายน 2563 (กปน.)



	ก.ค.62	ส.ค.62	ก.ย.62	ต.ค.	พ.ย.	ธ.ค.	ม.ค.	ก.พ.	มี.ค.	เม.ย.	พ.ค.	มิ.ย.	ก.ค.	ส.ค.	ก.ย.
ผลงานรายเดือนปีงป 62	30.88	29.99	31.64												
ผลงานรายเดือนปีงป 63				31.97	31.22	30.42	31.70	27.63	28.98	29.07					
เป้าหมายสะสม				27.27	27.24	27.25	26.16	25.47	25.07	24.77	24.56	24.37	24.23	24.11	24.00
ผลงานสะสมปีงป 62	28.98	29.07	29.29												
ผลงานสะสมปีงป 63				31.97	31.60	31.20	31.33	30.62	30.37	30.19					

(1) ข้อมูล ณ วันที่ 7 พ.ค. 63

ผลงานอัตราน้ำสูญเสียเดือนเมษายน 2563

สาขา	ปริมาณน้ำเข้า (ลบ.ม./วัน)		ปริมาณน้ำจำหน่าย (ลบ.ม./วัน)		เป้าหมายน้ำจำหน่าย รายเดือน (ลบ.ม./วัน)	% น้ำจำหน่ายเทียบ เป้าหมาย รายเดือน (%)	ปริมาณน้ำสูญเสีย (ลบ.ม./วัน)		เปอร์เซ็นต์น้ำสูญเสีย (%)	
	มี.ค.	เม.ย.	มี.ค.	เม.ย.			มี.ค.	เม.ย.	มี.ค.	เม.ย.
สสส.	394,829.00	380,367.97	304,959.02	289,027.90	290,000.00	-0.34	89,869.98	91,340.07	22.76	24.01
สสพ.	431,265.00	432,670.80	304,919.44	303,070.77	269,133.33	12.61	126,345.56	129,600.03	29.30	29.95
สสป.	587,776.00	589,873.50	415,470.53	416,081.14	396,933.33	4.82	172,305.47	173,792.36	29.31	29.46
สสญ.	417,767.00	399,327.93	280,345.93	261,526.44	266,700.00	-1.94	137,421.07	137,801.49	32.89	34.51
สสท.	244,680.00	234,605.67	174,847.63	159,811.60	168,566.67	-5.19	69,832.37	74,794.06	28.54	31.88
สสม.	337,077.00	322,695.87	234,197.28	197,745.34	238,000.00	-16.91	102,879.72	124,950.53	30.52	38.72
สสล.	289,164.00	289,032.53	244,296.96	247,306.12	231,633.33	6.77	44,867.04	41,726.41	15.52	14.44
สสช.	279,550.00	282,380.33	193,441.03	193,688.61	176,500.00	9.74	86,108.97	88,691.72	30.80	31.41
สสข.	207,895.00	210,861.00	159,407.30	167,049.75	146,633.33	13.92	48,487.70	43,811.25	23.32	20.78
สสมบ.	244,019.00	253,039.93	211,646.90	220,025.06	190,566.67	15.46	32,372.10	33,014.87	13.27	13.05
สสสภ.	355,730.00	342,059.40	290,857.50	283,197.59	261,000.00	8.50	64,872.50	58,861.81	18.24	17.21
สสบ.	341,156.00	341,091.90	198,409.05	201,613.01	185,066.67	8.94	142,746.95	139,478.90	41.84	40.89
สสด.	339,522.00	331,942.33	236,114.89	240,801.23	231,333.33	4.09	103,407.11	91,141.10	30.46	27.46
สสภ.	349,080.00	348,775.83	215,509.02	224,827.57	210,933.33	6.59	133,570.98	123,948.26	38.26	35.54
สสว.	338,830.00	339,901.00	208,612.85	216,371.87	203,433.33	6.36	130,217.15	123,529.13	38.43	36.34
สสน.	288,217.00	288,100.67	201,599.70	199,868.16	185,233.33	7.90	86,617.30	88,232.51	30.05	30.63
สสบท.	199,052.00	208,802.00	153,843.56	162,726.84	129,100.00	26.05	45,208.44	46,075.16	22.71	22.07
สสมส.	261,148.00	272,095.33	166,406.19	177,333.83	143,366.67	23.69	94,741.81	94,761.50	36.28	34.83
กปน.	5,906,757.00	5,867,624.00	4,194,884.77	4,162,072.82	3,924,133.33	6.06	1,711,872.23	1,705,551.18	28.98	29.07

กลุ่มเป้าหมายหลัก
กลุ่มเป้าหมายรอง
กลุ่มเพิ่มประสิทธิภาพ

กลุ่มสาขาที่มีน้ำสูญเสียสูงมาก (>100,000 ลบ.ม./วัน) จำเป็นต้องเร่งดำเนินการแก้ไข

กลุ่มสาขาที่มีน้ำสูญเสียสูง (60,000 - 100,000 ลบ.ม./วัน) จำเป็นต้องดำเนินการแก้ไขรองลงมา

กลุ่มสาขาที่มีน้ำสูญเสียอยู่ในระดับที่ยอมรับได้ และต้องมีการเพิ่มประสิทธิภาพ

(1) ข้อมูล ณ วันที่ 7 พ.ค. 63

ผลงานอัตราน้ำสูญเสียสะสมเดือนเมษายน 2563 (เทียบเป้าหมายรายเดือน)

สาขา	ปริมาณน้ำสูญเสีย (ลบ.ม./วัน)			เปอร์เซ็นต์น้ำสูญเสีย (%)			แนวโน้มน้ำสูญเสีย	ผลงานสะสม (%)	เป้าหมายเกณฑ์ A			
	ก.พ.	มี.ค.	เม.ย.	ก.พ.	มี.ค.	เม.ย.			เป้าหมายสะสม (%)	เปรียบเทียบกับรายเดือน	เป้าหมายปีงบประมาณ 63 (%)	เทียบกับเป้าหมายปีงบประมาณ 63
สสส.	87,538.29	89,869.98	91,340.07	21.77	22.76	24.01	เพิ่มขึ้น	25.13	22.30	✗	21.18	✗
สสพ.	123,892.38	126,345.56	129,600.03	28.85	29.30	29.95	เพิ่มขึ้น	29.51	25.14	✗	24.02	✗
สสป.	163,427.70	172,305.47	173,792.36	28.37	29.31	29.46	เพิ่มขึ้น	29.82	25.45	✗	24.58	✗
ขวก.(ก1)	374,858.37	388,521.01	394,732.45	26.63	27.48	28.14	เพิ่มขึ้น	28.38	24.42	✗	23.41	✗
สสญ.	141,466.77	137,421.07	137,801.49	33.39	32.89	34.51		36.29	29.79	✗	28.69	✗
สสท.	64,562.52	69,832.37	74,794.06	26.67	28.54	31.88	เพิ่มขึ้น	29.24	22.52	✗	20.64	✗
สสม.	106,869.46	102,879.72	124,950.53	30.38	30.52	38.72	เพิ่มขึ้น	32.91	25.58	✗	24.43	✗
สสล.	31,954.71	44,867.04	41,726.41	11.67	15.52	14.44		19.81	17.62	✗	17.42	✗
ขวก.(ก2)	344,853.47	355,000.21	379,272.49	26.71	27.55	30.45	เพิ่มขึ้น	30.38	24.50	✗	23.44	✗
สสช.	82,500.32	86,108.97	88,691.72	30.45	30.80	31.41	เพิ่มขึ้น	32.02	23.29	✗	21.60	✗
สสบ.	45,724.64	48,487.70	43,811.25	23.17	23.32	20.78		25.20	25.99	✓	25.74	✓
สสมบ.	23,896.67	32,372.10	33,014.87	10.26	13.27	13.05		12.90	11.43	✗	11.17	✗
สสสภ.	61,488.54	64,872.50	58,861.81	17.24	18.24	17.21		19.01	16.64	✗	15.37	✗
ขวก.(ก3)	213,610.17	231,841.28	224,379.66	20.19	21.32	20.62		22.21	18.96	✗	18.02	✗

กลุ่มเป้าหมายหลัก

กลุ่มสาขาที่มีน้ำสูญเสียสูงมาก (>100,000 ลบ.ม./วัน) จำเป็นต้องเร่งดำเนินการแก้ไข

กลุ่มเป้าหมายรอง

กลุ่มสาขาที่มีน้ำสูญเสียสูง (60,000 - 100,000 ลบ.ม./วัน) จำเป็นต้องดำเนินการแก้ไขของลงมา

กลุ่มเพิ่มประสิทธิภาพ

กลุ่มสาขาที่มีน้ำสูญเสียอยู่ในระดับที่ยอมรับได้ และต้องมีการเพิ่มประสิทธิภาพ

(1) ข้อมูล ณ วันที่ 7 พ.ค. 63

ผลงานอัตราน้ำสูญเสียสะสมเดือนเมษายน 2563 (เทียบเป้าหมายรายเดือน)

สาขา	ปริมาณน้ำสูญเสีย (ลบ.ม./วัน)			เปอร์เซ็นต์น้ำสูญเสีย (%)			แนวโน้มน้ำสูญเสีย	ผลงานสะสม (%)	เป้าหมายเกณฑ์ A			
	ก.พ.	มี.ค.	เม.ย.	ก.พ.	มี.ค.	เม.ย.			เป้าหมายสะสม (%)	เปรียบเทียบรายเดือน	เป้าหมายปีงบประมาณ 63 (%)	เทียบเป้าหมายปีงบประมาณ 63
สสب.	141,286.70	142,746.95	139,478.90	41.64	41.84	40.89		41.76	32.46	✗	31.10	✗
สสต.	97,588.78	103,407.11	91,141.10	28.97	30.46	27.46		30.83	24.09	✗	22.66	✗
สสภ.	117,623.35	133,570.98	123,948.26	35.41	38.26	35.54		38.5	35.05	✗	33.71	✗
สสว.	122,148.47	130,217.15	123,529.13	37.08	38.43	36.34		38.44	31.02	✗	29.71	✗
ขวก.(ก4)	478,647.29	509,942.19	478,097.40	35.78	37.26	35.11		37.36	30.70	✗	29.34	✗
สสน.	75,946.68	86,617.30	88,232.51	27.89	30.05	30.63	เพิ่มขึ้น	31.25	28.23	✗	28.04	✗
สสบท.	47,873.01	45,208.44	46,075.16	24.14	22.71	22.07	ลดลง	25.52	23.06	✗	22.77	✗
สสมส.	81,532.83	94,741.81	94,761.50	33.73	36.28	34.83		36.93	26.47	✗	24.63	✗
ขวก.(ก5)	205,352.53	226,567.55	229,069.17	28.83	30.27	29.79		31.64	26.26	✗	25.52	✗
กปน.	1,617,321.83	1,711,872.23	1,705,551.18	27.85	28.98	29.07	เพิ่มขึ้น	30.19	25.07	✗	24.00	✗

(1) ข้อมูล ณ วันที่ 7 พ.ค. 63

กลุ่มเป้าหมายหลัก

กลุ่มสาขาที่มีน้ำสูญเสียสูงมาก (>100,000 ลบ.ม./วัน) จำเป็นต้องเร่งดำเนินการแก้ไข

กลุ่มเป้าหมายรอง

กลุ่มสาขาที่มีน้ำสูญเสียสูง (60,000 - 100,000 ลบ.ม./วัน) จำเป็นต้องดำเนินการแก้ไขรองลงมา

กลุ่มเพิ่มประสิทธิภาพ

กลุ่มสาขาที่มีน้ำสูญเสียอยู่ในระดับที่ยอมรับได้ และต้องมีการเพิ่มประสิทธิภาพ