



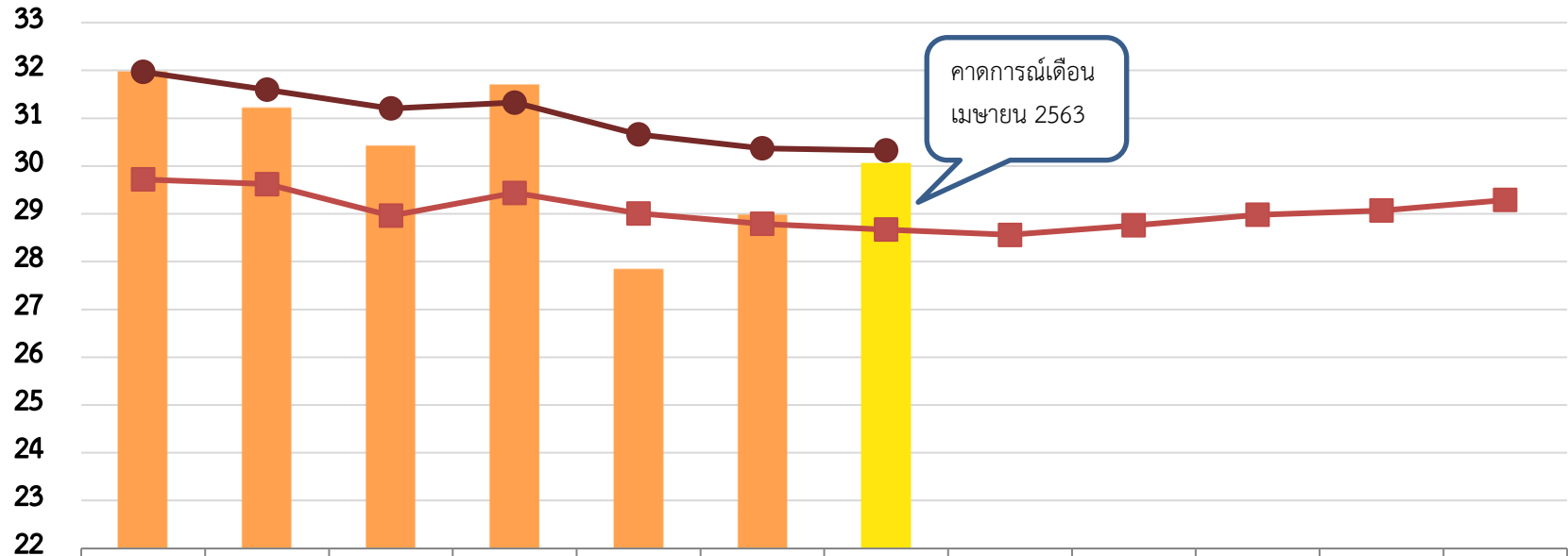
**การประปานครหลวง**

**METROPOLITAN WATERWORKS AUTHORITY**

ผลการดำเนินงานด้านลดน้ำสูญเสีย  
ประจำเดือนเมษายน 2563

# คาดการณ์ผลงานอัตราน้ำสูญเสียสะสม เมษายน 2563 (กปน.)

(%) รายเดือน ปี 63 สะสม ปี 2562 สะสม ปี 2563



	ต.ค.	พ.ย.	ธ.ค.	ม.ค.	ก.พ.	มี.ค.	เม.ย.	พ.ค.	มิ.ย.	ก.ค.	ส.ค.	ก.ย.
รายเดือน ปี 63	31.97	31.22	30.42	31.70	27.85	28.98	30.04					
สะสม ปี 2562	29.72	29.62	28.96	29.44	29.01	28.79	28.67	28.56	28.76	28.98	29.07	29.29
สะสม ปี 2563	31.97	31.60	31.20	31.33	30.66	30.37	30.33					

ตัวชี้วัด	E	D	C	B	A
อัตราน้ำสูญเสีย(ร้อยละ)	31.29	30.29	29.29	27.54	24

# คาคการณ์ผลงานอัตราน้ำสูญเสียเดือนเมษายน 2563

สาขา	ปริมาณน้ำเข้า (ลบ.ม./วัน)		ปริมาณน้ำจำหน่าย (ลบ.ม./วัน)		เป้าหมายน้ำ จำหน่าย เม.ย. (ลบ.ม./วัน)	% น้ำจำหน่าย เทียบเป้าหมาย เม.ย. (%)	ปริมาณน้ำสูญเสีย (ลบ.ม./วัน)		เปอร์เซ็นต์น้ำสูญเสีย (%)	
	มี.ค.	เม.ย. (1)	มี.ค.	เม.ย. (1)			มี.ค.	เม.ย. (1)	มี.ค.	เม.ย. (1)
สสส.	394,829.00	382,744.00	304,959.02	288,787.80	309,066.67	- 6.56	89,869.98	93,956.20	22.76	24.55
สสพ.	431,265.00	440,151.00	304,919.44	294,582.80	289,100.00	1.90	126,345.56	145,568.20	29.30	33.07
สสป.	587,776.00	590,101.00	415,470.53	415,195.74	412,666.67	0.61	172,305.47	174,905.26	29.31	29.64
สสญ.	417,767.00	403,353.00	280,345.93	259,795.20	280,966.67	- 7.54	137,421.07	143,557.80	32.89	35.59
สสท.	244,680.00	238,527.00	174,847.63	159,968.43	172,300.00	- 7.16	69,832.37	78,558.57	28.54	32.93
สสม.	337,077.00	319,920.00	234,197.28	194,239.20	245,233.33	- 20.79	102,879.72	125,680.80	30.52	39.29
สสล.	289,164.00	288,329.00	244,296.96	248,027.83	246,766.67	0.51	44,867.04	40,301.17	15.52	13.98
สสข.	279,550.00	283,435.00	193,441.03	190,630.30	189,266.67	0.72	86,108.97	92,804.70	30.80	32.74
สสช.	207,895.00	210,495.00	159,407.30	167,096.70	161,433.33	3.51	48,487.70	43,398.30	23.32	20.62
สสมบ.	244,019.00	258,092.00	211,646.90	220,149.30	217,566.67	1.19	32,372.10	37,942.70	13.27	14.70
สสสภ.	355,730.00	342,965.00	290,857.50	281,006.80	285,466.67	- 1.56	64,872.50	61,958.20	18.24	18.07
สสบ.	341,156.00	347,537.00	198,409.05	200,306.80	197,800.00	1.27	142,746.95	147,230.20	41.84	42.36
สสด.	339,522.00	336,679.00	236,114.89	234,683.67	240,633.33	- 2.47	103,407.11	101,995.33	30.46	30.29
สสภ.	349,080.00	345,122.00	215,509.02	224,831.03	222,333.33	1.12	133,570.98	120,290.97	38.26	34.85
สสว.	338,830.00	340,203.00	208,612.85	215,698.07	208,200.00	3.60	130,217.15	124,504.93	38.43	36.60
สสน.	288,217.00	291,534.00	201,599.70	199,150.77	203,533.33	- 2.15	86,617.30	92,383.23	30.05	31.69
สสบท.	199,052.00	210,089.00	153,843.56	162,155.10	144,133.33	12.50	45,208.44	47,933.90	22.71	22.82
สสมส.	261,148.00	272,210.00	166,406.19	172,097.67	164,200.00	4.81	94,741.81	100,112.33	36.28	36.78
กปน.	5,906,757.00	5,901,486.00	4,194,884.77	4,128,403.21	4,190,666.67	- 1.49	1,711,872.23	1,773,082.79	28.98	30.04

กลุ่มเป้าหมายหลัก

กลุ่มสาขาที่มีน้ำสูญเสียสูงมาก (>100,000 ลบ.ม./วัน) จำเป็นต้องเร่งดำเนินการแก้ไข

(1) ข้อมูล ณ วันที่ 23 เมษายน 63

กลุ่มเป้าหมายรอง

กลุ่มสาขาที่มีน้ำสูญเสียสูง (60,000 - 100,000 ลบ.ม./วัน) จำเป็นต้องดำเนินการแก้ไขรองลงมา

กลุ่มเพิ่มประสิทธิภาพ

กลุ่มสาขาที่มีน้ำสูญเสียอยู่ในระดับที่ยอมรับได้ และต้องมีการเพิ่มประสิทธิภาพ

# **คาคการณ์ผลงานอัตราน้ำสูญเสียสะสมเดือนเมษายน 2563 (เทียบเป้าหมายรายเดือน)**

สาขา	ปริมาณน้ำสูญเสีย (ลบ.ม./วัน)			เปอร์เซ็นต์น้ำสูญเสีย (%)			ผลงานสะสม (%)	คาคการณ์สาขา	
	ก.พ.	มี.ค.	เม.ย. (1)	ก.พ.	มี.ค.	เม.ย. (1)		เป้าหมายสะสม (%)	เปรียบเทียบ
สสส.	87,538.29	89,869.98	93,956.20	21.77	22.76	24.55	25.20	26.28	✓
สสพ.	123,892.38	126,345.56	145,568.20	28.85	29.3	33.07	29.97	29.61	✗
สสป.	163,427.70	172,305.47	174,905.26	28.37	29.31	29.64	29.84	28.50	✗
ชวก.(ก1)	374,858.37	388,521.01	414,429.66	26.63	27.48	29.33	28.56	28.13	✗
สสญ.	141,466.77	137,421.07	143,557.80	33.39	32.89	35.59	36.44	36.11	✗
สสท.	64,562.52	69,832.37	78,558.57	26.67	28.54	32.93	29.39	27.74	✗
สสม.	106,869.46	102,879.72	125,680.80	30.38	30.52	39.29	32.98	30.65	✗
สสล.	31,954.71	44,867.04	40,301.17	11.67	15.52	13.98	19.75	20.18	✓
ชวก.(ก2)	344,853.47	355,000.21	388,098.34	26.71	27.55	31.04	30.46	28.67	✗
สสช.	82,500.32	86,108.97	92,804.70	30.45	30.8	32.74	32.22	30.95	✗
สสข.	45,724.64	48,487.70	43,398.30	23.17	23.32	20.62	25.18	26.26	✓
สสมบ.	23,896.67	32,372.10	37,942.70	10.26	13.27	14.70	13.15	12.93	✗
สสสภ.	61,488.54	64,872.50	61,958.20	17.24	18.24	18.07	19.13	19.96	✓
ชวก.(ก3)	213,610.17	231,841.28	236,103.90	20.19	21.32	21.56	22.34	22.52	✓

**กลุ่มเป้าหมายหลัก**

กลุ่มสาขาที่มีน้ำสูญเสียสูงมาก (>100,000 ลบ.ม./วัน) จำเป็นต้องเร่งดำเนินการแก้ไข

**กลุ่มเป้าหมายรอง**

กลุ่มสาขาที่มีน้ำสูญเสียสูง (60,000 - 100,000 ลบ.ม./วัน) จำเป็นต้องดำเนินการแก้ไขรองลงมา

**กลุ่มเพิ่มประสิทธิภาพ**

กลุ่มสาขาที่มีน้ำสูญเสียอยู่ในระดับที่ยอมรับได้ และต้องมีการเพิ่มประสิทธิภาพ

(1) ข้อมูล ณ วันที่ 23 เมษายน 63

# **คาดการณ์ผลงานอัตราน้ำสูญเสียสะสมเดือนเมษายน 2563 (เทียบเป้าหมายรายเดือน)**

สาขา	ปริมาณน้ำสูญเสีย (ลบ.ม./วัน)			เปอร์เซ็นต์น้ำสูญเสีย (%)			ผลงานสะสม (%)	คาดการณ์สาขา	
	ก.พ.	มี.ค.	เม.ย. (1)	ก.พ.	มี.ค.	เม.ย. (1)		เป้าหมายสะสม (%)	เปรียบเทียบ
สสบ.	141,286.70	142,746.95	147,230.20	41.64	41.84	42.36	41.98	40.04	✗
สสด.	97,588.78	103,407.11	101,995.33	28.97	30.46	30.29	31.22	30.57	✗
สสภ.	117,623.35	133,570.98	120,290.97	35.41	38.26	34.85	38.41	38.73	✓
สสว.	122,148.47	130,217.15	124,504.93	37.08	38.43	36.60	38.47	37.25	✗
ชวก.(ก4)	478,647.29	509,942.19	494,021.43	35.78	37.26	36.07	37.50	36.65	✗
สสน.	75,946.68	86,617.30	92,383.23	27.89	30.05	31.69	31.40	30.26	✗
สสบท.	47,873.01	45,208.44	47,933.90	24.14	22.71	22.82	25.63	25.45	✗
สสมส.	81,532.83	94,741.81	100,112.33	33.73	36.28	36.78	37.23	35.40	✗
ชวก.(ก5)	205,352.53	226,567.55	240,429.47	28.83	30.27	31.07	31.83	30.37	✗
กปน.	1,617,321.83	1,711,872.23	1,811,486.00	27.85	28.98	30.04	30.33	28.89	✗

(1) ข้อมูล ณ วันที่ 23 เมษายน 63

กลุ่มเป้าหมายหลัก

กลุ่มสาขาที่มีน้ำสูญเสียสูงมาก (>100,000 ลบ.ม./วัน) จำเป็นต้องเร่งดำเนินการแก้ไข

กลุ่มเป้าหมายรอง

กลุ่มสาขาที่มีน้ำสูญเสียสูง (60,000 - 100,000 ลบ.ม./วัน) จำเป็นต้องดำเนินการแก้ไขรองลงมา

กลุ่มเพิ่มประสิทธิภาพ

กลุ่มสาขาที่มีน้ำสูญเสียอยู่ในระดับที่ยอมรับได้ และต้องมีการเพิ่มประสิทธิภาพ

# เปรียบเทียบน้ำเข้าสาขา-DMA เดือนมีนาคม 2563

สาขา	น้ำเข้าสาขา (ลบ.ม./วัน)	น้ำเข้า DMA (ลบ.ม./วัน)	แตกต่าง (ลบ.ม./วัน)	%แตกต่าง
สุขุมวิท	394,829.00	387,093.13	7,735.87	1.96%
พระโขนง	431,265.00	368,187.44	63,077.56	14.63%
สมุทรปราการ	587,776.00	571,255.48	16,520.52	2.81%
พญาไท	417,767.00	381,112.34	36,654.66	8.77%
ทุ่งมหาเมฆ	244,680.00	231,029.21	13,650.79	5.58%
แมนศรี	337,077.00	330,125.96	6,951.04	2.06%
ลาดพร้าว	289,164.00	273,962.25	15,201.75	5.26%
ประชาชื่น	279,550.00	262,195.90	17,354.10	6.21%
บางเขน	207,895.00	196,871.92	11,023.08	5.30%
มีนบุรี	244,019.00	239,725.65	4,293.35	1.76%
สุวรรณภูมิ	355,730.00	347,670.16	8,059.84	2.27%
บางกอกน้อย	341,156.00	300,618.21	40,537.79	11.88%
ตากสิน	339,522.00	323,451.56	16,070.44	4.73%
สุขสวัสดิ์	338,830.00	286,720.16	52,109.84	15.38%
ภาษีเจริญ	349,080.00	334,471.52	14,608.48	4.18%
นนทบุรี	288,217.00	279,787.28	8,429.72	2.92%
บางบัวทอง	199,052.00	186,164.46	12,887.54	6.47%
มหาสวัสดิ์	261,148.00	218,936.39	42,211.61	16.16%
<b>กปน.</b>	<b>5,906,757.00</b>	<b>5,519,379.02</b>	<b>387,377.98</b>	<b>6.56%</b>

(1) น้ำเข้าสาขา เดือนมีนาคม คิดเป็นรายวันโดยหารด้วย 31 วัน ตามจำนวนวันในเดือนปฏิทิน

(2) น้ำเข้า DMA เดือนมีนาคม คิดเป็นรายวันโดยหารด้วย 29 วัน ตามจำนวนวันในรอบอำนาตร (กุมภาพันธ์ 2563 – มีนาคม 2563)

# เปรียบเทียบน้ำเข้าสาขา-DMA ย้อนหลัง 3 เดือน

สาขา	เปรียบเทียบปริมาณน้ำเข้าสาขาเทียบ DMA (ลบ.ม./วัน)			เปรียบเทียบเปอร์เซ็นต์น้ำเข้าสาขาเทียบ DMA (%)		
	ม.ค.	ก.พ.	มี.ค.	ม.ค.	ก.พ.	มี.ค.
สุขุมวิท	29,073.83	32,189.24	7,735.87	7.26%	8.01%	1.96%
พระโขนง	38,596.83	63,050.67	63,077.56	9.02%	14.68%	14.63%
สมุทรปราการ	18,877.77	28,600.63	16,520.52	3.41%	4.96%	2.81%
พญาไท	20,962.37	52,880.84	36,654.66	5.02%	12.48%	8.77%
ทุ่งมหาเมฆ	5,904.02	13,810.59	13,650.79	2.48%	5.71%	5.58%
แม่น้ำศรี	11,201.36	14,963.61	6,951.04	3.12%	4.25%	2.06%
ลาดพร้าว	7,135.87	13,836.61	15,201.75	2.32%	5.05%	5.26%
ประชาชื่น	6,327.81	18,064.80	17,354.10	2.40%	6.67%	6.21%
บางเขน	1,794.76	9,839.20	11,023.08	0.89%	4.99%	5.30%
มีนบุรี	- 6,050.90	15,812.50	4,293.35	- 2.60%	6.79%	1.76%
สุวรรณภูมิ	3,190.70	16,454.06	8,059.84	0.93%	4.61%	2.27%
บางกอกน้อย	19,827.29	31,514.36	40,537.79	6.08%	9.29%	11.88%
ตากสิน	4,296.06	19,659.23	16,070.44	1.31%	5.84%	4.73%
สุขสวัสดิ์	48,297.73	51,537.43	52,109.84	14.83%	15.64%	15.38%
ภาษีเจริญ	3,046.09	- 2,356.87	14,608.48	0.89%	-0.71%	4.18%
นนทบุรี	-2,350.44	7,037.32	8,429.72	-0.87%	2.58%	2.92%
บางบัวทอง	13,921.04	16,540.82	12,887.54	6.97%	8.34%	6.47%
มหาสวัสดิ์	29,797.65	21,621.07	42,211.61	11.66%	8.94%	16.16%
กปน.	253,849.83	425,056.12	387,377.98	4.38%	7.32%	6.56%

# รายงานประสิทธิภาพการดำเนินงานกิจกรรมลดน้ำสูญเสียสะสม มีนาคม 2563

ลำดับ	สาขา	งานสำรวจท่อรั่ว						งานซ่อมท่อ (จุด)									
		Step Test (ครั้ง)		ระยะทางสำรวจ ท่อรั่ว (กม.)		จำนวนจุดรั่วได้ ดิน (จุด)		Reported Burst				Unreported Burst				รวม	
		ผลปีที่แล้ว <sup>(1)</sup>	ปีปัจจุบัน <sup>(2)</sup>	ผลปีที่แล้ว <sup>(1)</sup>	ปีปัจจุบัน <sup>(2)</sup>	ผลปีที่แล้ว <sup>(1)</sup>	ปีปัจจุบัน <sup>(2)</sup>	ผลปีที่แล้ว <sup>(1)</sup>	ปีปัจจุบัน <sup>(2)</sup>	ผลปีที่แล้ว <sup>(1)</sup>	ปีปัจจุบัน <sup>(2)</sup>	ผลปีที่แล้ว <sup>(1)</sup>	ปีปัจจุบัน <sup>(2)</sup>	ผลปีที่แล้ว <sup>(1)</sup>	ปีปัจจุบัน <sup>(2)</sup>		
1	สสส.	32	34	2,004	2,091	1,621	1,979	195	205	3,446	3,372	83	55	1,458	1,677	5,182	5,309
2	สสพ.	90	85	3,906	2,876	2,939	2,492	276	207	3,074	3,894	63	44	2,540	1,831	5,953	5,976
3	สสป.	54	33	3,135	2,870	2,846	2,406	455	318	3,159	3,711	116	123	2,180	1,131	5,910	5,283
	ภาค 1	176	152	9,046	7,838	7,406	6,877	926	730	9,679	10,977	262	222	6,178	4,639	17,045	16,568
4	สสญ.	18	34	2,570	2,964	2,445	2,673	151	138	2,712	2,543	82	71	1,865	2,030	4,810	4,782
5	สสท.	24	23	2,711	2,516	792	851	38	23	1,379	1,592	55	69	655	695	2,127	2,379
6	สสม.	32	34	1,426	1,920	1,110	1,129	125	116	1,953	2,060	34	31	962	933	3,074	3,140
7	สสล.	48	33	728	561	1,774	1,161	182	137	2,895	3,758	58	42	1,689	810	4,824	4,747
	ภาค 2	127	124	7,435	7,960	6,121	5,814	496	414	8,939	9,953	229	213	5,171	4,468	14,835	15,048
8	สสช.	35	25	693	1,190	419	1,370	209	243	3,235	3,812	18	25	250	1,073	3,712	5,153
9	สสข.	19	12	1,079	937	600	612	130	131	2,067	2,465	91	47	448	528	2,736	3,171
10	สสมบ.	45	11	1,853	808	856	286	433	372	2,531	2,860	68	17	689	216	3,721	3,465
11	สสสภ.	60	13	2,739	2,096	2,716	1,865	283	346	1,762	2,132	67	54	2,311	1,425	4,423	3,957
	ภาค 3	159	61	6,365	5,030	4,591	4,133	1,055	1,092	9,595	11,269	244	143	3,698	3,242	14,592	15,746
12	สสบ.	61	10	1,797	3,392	1,960	3,083	245	98	3,374	4,521	34	44	1,627	2,405	5,280	7,068
13	สสด.	34	30	4,183	3,122	2,013	2,466	290	221	3,833	4,899	60	48	1,776	2,179	5,959	7,347
14	สสภ.	99	44	3,406	3,044	3,167	3,637	344	215	3,781	4,659	60	52	2,816	3,107	7,001	8,033
15	สสว.	25	13	3,229	2,677	1,572	1,988	183	181	3,241	3,287	58	66	1,302	1,716	4,784	5,250
	ภาค 4	219	97	12,615	12,235	8,712	11,174	1,062	715	14,229	17,366	212	210	7,521	9,407	23,024	27,698
16	สสน.	92	34	1,415	1,370	1,608	1,370	195	135	2,773	2,998	55	40	1,330	1,170	4,353	4,343
17	สสบท.	25	17	1,271	748	1,475	901	187	173	2,678	3,271	51	43	1,165	766	4,081	4,253
18	สสมส.	66	47	2,641	3,180	1,731	2,556	275	280	3,440	4,445	44	51	1,488	2,115	5,247	6,891
	ภาค 5	194	98	5,328	5,297	4,814	4,827	657	588	8,891	10,714	150	134	3,983	4,051	13,681	15,487
	กปน.	875	532	40,788	38,361	31,644	32,825	4,196	3,539	51,333	60,279	1,097	922	26,551	25,807	83,177	90,547

หมายเหตุ : ข้อมูลผลงานจากระบบ WLMA ณ วันที่ 17 เม.ย. 2563 ข้อมูลระหว่างวันที่ 1 ต.ค. 2562 - 31 มี.ค. 2563 บันทึกโดยสำนักงานประปาสาขา

(1) จำนวนงานซ่อมท่อบริการ = ผลรวมของงานซ่อมท่อบริการ + อุปกรณ์ท่อจ่าย + อุปกรณ์ท่อบริการ + อุปกรณ์ท่ออื่นๆ

(2) คือ จำนวนผลการปฏิบัติงานเปรียบเทียบในช่วงเดือนเดียวกัน ระหว่างปีงบประมาณ 2563 และ ปีงบประมาณ 2562



# แผนงานจัดทำแบบและจ้าง (ดำเนินการโดยสาขา) ปีงบประมาณ 2563 แยกรายสาขา

สาขา	แผนการเบิกจ้าง	ผลการเบิกจ้าง	ความก้าวหน้า (%)	ผลการลงนาม	ความก้าวหน้า (%)
สสส.	54.753	61.357	112%	60.722	111%
สสพ.	64.127	68.100	106%	65.945	103%
สสป.	79.000	89.712	114%	70.083	89%
รวมภาค 1	197.880	219.169	111%	196.750	99%
สสญ.	74.000	39.316	53%	19.756	27%
สสท.	22.507	31.766	141%	12.208	54%
สสม.	20.000	26.924	135%	14.075	70%
สสล.	18.305	19.719	108%	19.719	108%
รวมภาค 2	134.812	117.725	87%	65.758	49%
สสข.	60.000	61.647	103%	45.202	75%
สสช.	46.807	47.315	101%	31.807	68%
สสมบ.	45.738	60.147	132%	31.148	68%
สสสภ.	49.595	57.734	116%	43.954	89%
รวมภาค 3	202.140	226.843	112%	152.111	75%
รวม กอ.	534.832	563.737	105%	414.619	78%
สสบ.	55.513	59.722	108%	59.381	107%
สสด.	59.800	62.435	104%	32.412	54%
สสภ.	67.784	72.772	107%	68.929	102%
สสว.	48.000	48.322	101%	40.786	85%
รวมภาค 4	231.097	243.251	105%	201.508	87%
สสน.	41.829	44.900	107%	17.100	41%
สสบท.	39.108	50.580	129%	50.580	129%
สสมส.	40.000	40.934	102%	40.934	102%
รวมภาค 5	120.937	136.414	113%	108.614	90%
รวม กต.	352.034	379.665	108%	310.122	88%
กปน.	886.866	943.402	106%	724.741	82%

หมายเหตุ :

\*ข้อมูลจากคณะทำงานย่อยด้านก่อสร้างของสำนักงานประปาสาขา ที่ สกสกรสบท(บรส) 3/2562

ลงวันที่ 11 ต.ค.62 และ กรรสบท 162/2562 ลงวันที่ 10 ต.ค.62

\*\* ข้อมูล กองบริหารงานปรับปรุงระบบท่อ ณ วันที่ 23 เม.ย.63

- งานค้างก่อนปีงบประมาณ 2563 กำหนดให้แล้วเสร็จไม่ต่ำกว่า 90%

- งานส่วนที่ 1 ของปีงบประมาณ 2563 กำหนดให้แล้วเสร็จไม่ต่ำกว่า 80%

- งานส่วนที่ 2 ของปีงบประมาณ 2563 และงานศูนย์ Agenda กำหนดให้แล้วเสร็จไม่ต่ำกว่า 70%

- งานส่วนที่ 3 และส่วนเพิ่มฯ กำหนดให้แล้วเสร็จไม่ต่ำกว่า 60%

กลุ่มเป้าหมายหลัก

กลุ่มเป้าหมายรอง

กลุ่มเพิ่มประสิทธิภาพ

# แผนงานจัดทำแบบและจ้าง (ดำเนินการโดยศูนย์ Agenda Base) ปีงบประมาณ 2563 แยกรายสาขา

สาขา	แผนการเบิกจ้าง	ผลการเบิกจ้าง	ความก้าวหน้า (%)	ผลการลงนาม	ความก้าวหน้า (%)
สสส.	5.6	0	0%	0	0%
สสพ.	16.6	0	0%	0	0%
สสป.	0.0	0	0%	0	0%
รวมภาค 1	22.2	0	0%	0	0%
สสญ.	0.0	0	0%	0	0%
สสท.	0.0	0	0%	0	0%
สสม.	2.0	0.878	44%	0	0%
สสส.	0.0	0	0%	0	0%
รวมภาค 2	2.0	0.878	44%	0	0%
สสข.	21.5	17.221	80%	0	0%
สสข.	7.7	8.656	112%	0	0%
สสมบ.	2.0	0	0%	0	0%
สสสภ.	10.0	0	0%	0	0%
รวมภาค 3	41.2	25.877	63%	0	0%
รวม กอ.	65.4	26.755	41%	0	0%
สสป.	16.5	7.104	43%	0	0%
สสต.	11.1	0	0%	0	0%
สสภ.	0.0	1.425	0%	0	0%
สสว.	12.1	7.056	58%	0	0%
รวมภาค 4	39.7	15.585	39%	0	0%
สสน.	16.0	18.564	116%	0	0%
สสบท.	0.0	0	0%	0	0%
สสมส.	18.8	21.009	112%	0	0%
รวมภาค 5	34.8	39.573	114%	0	0%
รวม กต.	74.5	55.158	74%	0	0%
กปน.	139.9	81.913	59%	0	0%

หมายเหตุ :

\*ข้อมูลจากคณะทำงานย่อยด้านก่อสร้างของสำนักงานประปาสาขา ที่ สกสกรสบท(บรส) 3/2562

ลงวันที่ 11 ต.ค.62 และ กรรสบท 162/2562 ลงวันที่ 10 ต.ค.62

\*\* ข้อมูลจากศูนย์ Agenda base ณ วันที่ 23 เม.ย.63

- งานค้ำก่อนปีงบประมาณ 2563 กำหนดให้แล้วเสร็จไม่ต่ำกว่า 90%

- งานส่วนที่ 1 ของปีงบประมาณ 2563 กำหนดให้แล้วเสร็จไม่ต่ำกว่า 80%

- งานส่วนที่ 2 ของปีงบประมาณ 2563 และงานศูนย์ Agenda กำหนดให้แล้วเสร็จไม่ต่ำกว่า 70%

- งานส่วนที่ 3 และส่วนเพิ่มฯ กำหนดให้แล้วเสร็จไม่ต่ำกว่า 60%

กลุ่มเป้าหมายหลัก

กลุ่มเป้าหมายรอง

กลุ่มเพิ่มประสิทธิภาพ

# แผนงานส่งมอบงานก่อสร้าง (ดำเนินการโดยสาขาฯ) ปีงบประมาณ 2563 แยกรายสาขา

สาขา	แผนการส่งมอบงาน	ผลการส่งมอบงาน* (สะสม ต.ค.- 23 เม.ย.63)	ความก้าวหน้า (%)	คาดการณ์ ส่งมอบงาน (สาขา)	คาดการณ์เทียบแผน (คาดการณ์-แผน)
สสส.	77.0	32.672	42%	77.000	0.000
สสพ.	61.2	30.882	50%	61.200	0.000
สสป.	65.6	17.472	27%	65.600	0.000
รวมภาค 1	203.8	81.025	40%	203.800	0.000
สสญ.	59.2	18.107	31%	52.800	-6.400
สสท.	39.8	12.931	32%	35.959	-3.841
สสม.	22.3	5.355	24%	22.300	0.000
สสล.	30.8	19.484	63%	30.800	0.000
รวมภาค 2	152.0	55.877	37%	141.859	-10.141
สสช.	56.6	18.509	33%	56.600	0.000
สสข.	33.4	7.044	21%	37.861	4.461
สสมบ.	42.2	11.759	28%	35.160	-7.040
สสสภ.	48.8	28.739	59%	48.814	0.014
รวมภาค 3	181.0	66.051	36%	178.435	-2.565
รวม กอ.	536.8	202.953	38%	524.094	-12.706
สสบ.	42.4	18.453	44%	42.400	0.000
สสด.	61.2	25.162	41%	61.200	0.000
สสภ.	68.8	32.225	47%	70.000	1.200
สสว.	66.1	24.730	37%	66.100	0.000
รวมภาค 4	238.5	100.570	42%	239.700	1.200
สสน.	44.4	20.762	47%	40.385	-4.015
สสบท.	35.4	11.964	34%	35.650	0.250
สสมส.	47.2	18.616	39%	47.207	0.007
รวมภาค 5	127.0	51.341	40%	123.242	-3.758
รวม กต.	365.5	151.911	42%	362.942	-2.558
กปน.	902.4	354.864	39%	887.036	-15.364

Agenda base	แผน	คาดการณ์	คาดการณ์เทียบ แผน
	97.7	84.000	-13.700

กลุ่มเป้าหมายหลัก
กลุ่มเป้าหมายรอง
กลุ่มเพิ่มประสิทธิภาพ

\*\* ข้อมูลผลการส่งมอบงานจาก Google sheet ณ วันที่ 23 เม.ย.63

# แผนงานส่งมอบงานก่อสร้าง (ดำเนินการโดยศูนย์ Agenda Base) ปีงบประมาณ 2563 แยกรายสาขา

สาขา	แผนการส่งมอบงาน	ผลการส่งมอบงาน	ความก้าวหน้า (%)
สสส.	3.6	0	0%
สสพ.	11.6	0	0%
สสป.	0	0	0%
รวมภาค 1	15.3	0	0%
สสญ.	0	0	0%
สสท.	0	0	0%
สสม.	1.4	0	0%
สสล.	0	0	0%
รวมภาค 2	1.4	0	0%
สสช.	15.1	0	0%
สสข.	5.4	0	0%
สสมบ.	1.4	0	0%
สสสภ.	7	0	0%
รวมภาค 3	28.8	0	0%
รวม กอ.	45.5	0	0%
สสบ.	11.6	0	0%
สสต.	7.8	0	0%
สสภ.	0	0	0%
สสว.	8.5	0	0%
รวมภาค 4	27.8	0	0%
สสน.	11.2	0	0%
สสบท.	0	0	0%
สสมส.	13.2	0	0%
รวมภาค 5	24.4	0	0%
รวม กต.	52.2	0	0%
กปน.	97.7	0	0%

หมายเหตุ :

\*ข้อมูลจากคณะทำงานย่อยด้านก่อสร้างของสำนักงานประสานงานที่ สกสกรสบท(บรส) 3/2562 - งานค้างก่อนปีงบประมาณ 2563 กำหนดให้แล้วเสร็จไม่ต่ำกว่า 90%

ลงวันที่ 11 ต.ค.62 และ กรรณสูต 162/2562 ลงวันที่ 10 ต.ค.62

\*\* ข้อมูลจากศูนย์ Agenda base ณ วันที่ 23 เม.ย.63

- งานส่วนที่ 1 ของปีงบประมาณ 2563 กำหนดให้แล้วเสร็จไม่ต่ำกว่า 80%

- งานส่วนที่ 2 ของปีงบประมาณ 2563 และงานศูนย์ Agenda กำหนดให้แล้วเสร็จไม่ต่ำกว่า 70%

- งานส่วนที่ 3 และส่วนเพิ่มฯ กำหนดให้แล้วเสร็จไม่ต่ำกว่า 60%

กลุ่มเป้าหมายหลัก

กลุ่มเป้าหมายรอง

กลุ่มเพิ่มประสิทธิภาพ

รายงานสรุปสถานะอุปกรณ์และพื้นที่เฝ้าระวัง (สำนักงานประปาสาขา) เดือนมีนาคม

สถานะอุปกรณ์เครื่องวัด

สาขา	สถานะ RTU								สถานะ DMA					
	RTU <sup>(1)</sup> ทั้งหมด	ข้อมูลอัตราการไหล(มิเตอร์)		ข้อมูลแรงดัน(มิเตอร์)		สถานะ RTU(ชุด)		DM(ชุด)	DMA ทั้งหมด	DMA Active <sup>(5)</sup>	ความพร้อมใช้งานของ DMA			
		ปกติ <sup>(2)</sup>	ผิดปกติ <sup>(3)</sup>	ปกติ	ผิดปกติ	ใช้ได้	ชำรุด	พร้อมใช้ <sup>(4)</sup>			สมบูรณ์ <sup>(6)</sup>	ใช้งานได้บางส่วน	ชำรุด	
สสส.	119	82 (69 %)	37	109 (92 %)	10	112 (94 %)	7	80 (67 %)	69	65	33 (48 %)	30	2	
สสพ.	133	76 (57 %)	57	118 (89 %)	15	128 (96 %)	5	72 (54 %)	53	53	10 (19 %)	43	0	
สสป.	129	89 (69 %)	40	111 (86 %)	18	121 (94 %)	8	85 (66 %)	70	58	33 (47 %)	22	3	
ขวก.(ก1)	381	247 (65 %)	134	338 (89 %)	43	361 (95 %)	20	237 (62 %)	192	176	76 (40 %)	95	5	
สสญ.	90	65 (72 %)	25	73 (81 %)	17	77 (86 %)	13	62 (69 %)	64	56	35 (55 %)	16	5	
สสท.	85	57 (67 %)	28	73 (86 %)	12	81 (95 %)	4	52 (61 %)	48	45	22 (46 %)	20	3	
สสม.	118	76 (64 %)	42	96 (81 %)	22	106 (90 %)	12	69 (58 %)	51	51	19 (37 %)	30	2	
สสล.	91	62 (68 %)	29	83 (91 %)	8	87 (96 %)	4	59 (65 %)	64	52	26 (41 %)	25	1	
ขวก.(ก2)	384	260 (68 %)	124	325 (85 %)	59	351 (91 %)	33	242 (63 %)	227	204	102 (45 %)	91	11	
สสข.	64	60 (94 %)	4	59 (92 %)	5	64 (100 %)	0	57 (89 %)	56	54	43 (77 %)	7	4	
สสข.	63	50 (79 %)	13	58 (92 %)	5	60 (95 %)	3	49 (78 %)	36	36	22 (61 %)	14	0	
สสมบ.	76	54 (71 %)	24	63 (83 %)	15	70 (92 %)	8	53 (70 %)	36	32	15 (42 %)	14	3	
สสสภ.	91	53 (58 %)	42	69 (76 %)	26	84 (92 %)	11	47 (52 %)	41	37	11 (27 %)	24	2	
ขวก.(ก3)	294	217 (74 %)	83	249 (85 %)	51	278 (95 %)	22	206 (70 %)	169	159	91 (54 %)	59	9	
สสบ.	85	48 (56 %)	37	71 (84 %)	14	79 (93 %)	6	47 (55 %)	51	49	18 (35 %)	22	9	
สสด.	112	54 (48 %)	58	100 (89 %)	12	108 (96 %)	4	53 (47 %)	58	54	18 (31 %)	33	3	
สสภ.	97	61 (63 %)	36	88 (91 %)	9	93 (96 %)	4	57 (59 %)	63	61	26 (41 %)	35	0	
สสว.	90	50 (56 %)	40	76 (84 %)	14	83 (92 %)	7	48 (53 %)	58	54	25 (43 %)	22	7	
ขวก.(ก4)	384	213 (55 %)	171	335 (87 %)	49	363 (95 %)	21	205 (53 %)	230	218	87 (38 %)	112	19	
สสน.	69	50 (72 %)	19	63 (91 %)	6	65 (94 %)	4	48 (70 %)	65	60	40 (62 %)	17	3	
สสบท.	70	31 (44 %)	39	61 (87 %)	9	67 (96 %)	3	28 (40 %)	41	31	7 (17 %)	24	0	
สสมส.	49	33 (67 %)	16	47 (96 %)	2	49 (100 %)	0	31 (63 %)	43	35	21 (49 %)	13	1	
ขวก.(ก5)	188	114 (61 %)	74	171 (91 %)	17	181 (96 %)	7	107 (57 %)	149	126	68 (46 %)	54	4	
กปน	1631	1051 (64 %)	586	1418 (87 %)	219	1534 (94 %)	103	997 (61 %)	967	883	424 (44 %)	411	48	

หมายเหตุ (1) ตู้ RTU เป็นตู้ที่ใช้งาน อาจมีการเพิ่มหรือลดจำนวน จากการติดตั้งเพิ่มหรือยกเลิก inlet  
:นิยามสถานะ RTU  
(2) เครื่องวัด มีข้อมูลปกติ (3) เครื่องวัด มีข้อมูลไม่สมบูรณ์, ค่าค้าง หรือ ไม่มีข้อมูล (4) อุปกรณ์ในตู้ทั้งหมดอยู่ในสภาพพร้อมใช้งาน  
(5) หมายถึง DMA ที่สามารถล้อมพื้นที่และวัดค่าน้ำสูญเสียได้  
- ข้อมูลกราฟ Historical Graph ในระบบ WLMA ซึ่งใช้ข้อมูลกราฟที่บันทึกได้จริง  
- ข้อมูลจากระบบ WLMA (M003) วันที่ 29 มีนาคม 2563

จำนวน 967 DMA ยังไม่รวมการเพิ่มเติม DMA ใหม่ของสสข. จำนวน 5 DMA  
เนื่องจากติดปัญหาการขอเปลี่ยนชื่อ DM ในสัญญาบริหารข้อมูล

# งานจ้างลดน้ำสูญเสียในพื้นที่เป้าหมาย (PBC)

## การบริหารจัดการพื้นที่เฝ้าระวังน้ำสูญเสีย (DMA)

ปีงบประมาณ 2563

### แผนงานจ้างบริหารจัดการน้ำสูญเสียรายพื้นที่

ลำดับที่	กิจกรรม	2562						2563								
		ก.ค.	ส.ค.	ก.ย.	ต.ค.	พ.ย.	ธ.ค.	ม.ค.	ก.พ.	มี.ค.	เม.ย.	พ.ค.	มิ.ย.	ก.ค.	ส.ค.	ก.ย.
	การดำเนินการ PBC (สสภ. และ สสป.)															
1	จัดทำ TOR + ราคากลาง															
2	นำร่างประกาศและร่างเอกสารเผยแพร่ในระบบ e-GP															
3	เผยแพร่ - ประกาศและจำหน่ายเอกสาร															
4	เตรียมและลงนามสัญญา															
5	ดำเนินการตามสัญญา (790 วัน)															
6	กำหนด base line ร่วมกับผู้รับจ้างและสาขา															
	การดำเนินการ PBC (11 สาขา)															
1	ขออนุมัติกรอบ															
2	ขออนุมัติจัดจ้างและขั้นตอนการจัดจ้าง															
3	เผยแพร่ - ประกาศและจำหน่ายเอกสาร															
4	เตรียมและลงนามสัญญา															
5	ดำเนินการตามสัญญา (790 วัน)															
6	กำหนด base line ร่วมกับผู้รับจ้างและสาขา															

แผนการดำเนินงาน
  เร็วกว่า/เป็นไปตามแผน
  ล่าช้ากว่าแผน

# สถานะสัญญาจ้างบริหารจัดการข้อมูลและ CPM

งาน	ความยาว (กม.)	ปีงบประมาณ 2562												ปีงบประมาณ 2563												ปีงบประมาณ 2564											
		ต.ค.	พ.ย.	ธ.ค.	ม.ค.	ก.พ.	มี.ค.	เม.ย.	พ.ค.	มิ.ย.	ก.ค.	ส.ค.	ก.ย.	ต.ค.	พ.ย.	ธ.ค.	ม.ค.	ก.พ.	มี.ค.	เม.ย.	พ.ค.	มิ.ย.	ก.ค.	ส.ค.	ก.ย.	ต.ค.	พ.ย.	ธ.ค.	ม.ค.	ก.พ.	มี.ค.	เม.ย.	พ.ค.	มิ.ย.	ก.ค.	ส.ค.	ก.ย.
จ้างบริหาร จัดการข้อมูล ภาค 1	ดำเนินการ																																				
จ้าง บริหาร จัดการ ข้อมูล ภาค 2, 3	TOR																																				
	ราคากลาง																																				
	จัดจ้าง																																				
	ดำเนินการ																																				
จ้าง บริหาร จัดการ ข้อมูล ภาค 4, 5	TOR																																				
	ราคากลาง																																				
	จัดจ้าง																																				
	ดำเนินการ																																				
สัญญา CPMP	TOR																																				
	ราคากลาง																																				
	จัดจ้าง																																				
	ดำเนินการ																																				

จัดจ้างครั้งที่ 2



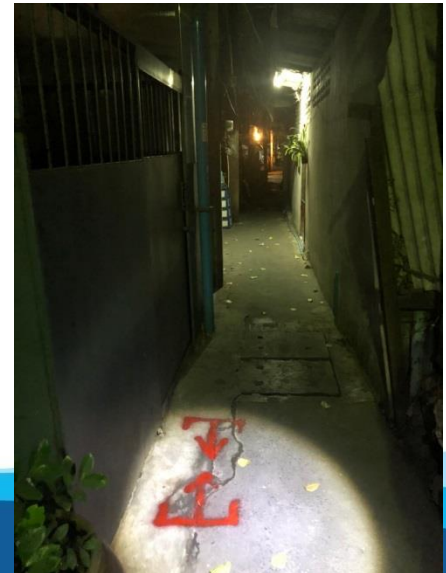
# ATTACK TEAM ผลการปฏิบัติงาน เดือนมีนาคม 2563

## คำร้อง (Request)

### สำรวจหาท่อรั่ว DMA 02-01-03 (สสต.)

**การดำเนินการ :** (ดำเนินกิจกรรมร่วมกับ ทีม สปน.สสต.)

- **Office Survey :** รวบรวมข้อมูลจาก GIS, Street View, WLMA, CIS
- **Site Survey :** สำรวจหาท่อรั่วเบื้องต้นพร้อมตรวจสอบสถานะประตุน้ำ
- **Detail Survey :** สำรวจหาท่อรั่วละเอียดโดยใช้เครื่องมือ Acoustic Rod, Ground Microphone, Chlorine Test Kit พบจุดต้องสงสัยร่วมกัน จำนวน 3 จุด
- **ประสานสาขา :** แจ้งให้ สสต. เข้าดำเนินการขุดตรวจสอบต่อไปเรียบร้อยแล้ว





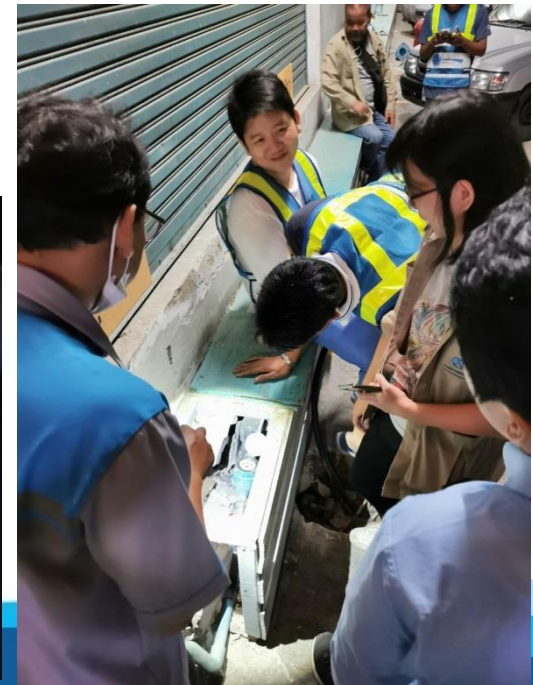
# ATTACK TEAM ผลการปฏิบัติงาน เดือนมีนาคม 2563

## คำร้อง (Request)

### สำรวจหาท่อรั่ว DMA 11-06-10 (สสภ.)

การดำเนินการ : (ดำเนินกิจกรรมร่วมกับ ทีม สเปน.สสภ.)

- **Office Survey :** รวบรวมข้อมูลจาก GIS, Street View, WLMA, CIS
- **Site Survey :** ตรวจสอบสถานะประตุน้ำพร้อมกำหนดจุดติดตั้งเครื่องวัดอัตราการไหลแบบ UFM
- **Detail Survey :** ทำ Step Test ย่อยโดยวัดค่าอัตราการไหลด้วย UFM, ตรวจสอบการใช้น้ำในเวลา กลางคืน (NU) และสำรวจหาท่อรั่วละเอียดด้วยเครื่องมือหาท่อรั่ว
- **ประสานสาขา :** แจ้งผลการตรวจสอบให้ทาง สเปน.สสภ. รับทราบแล้ว



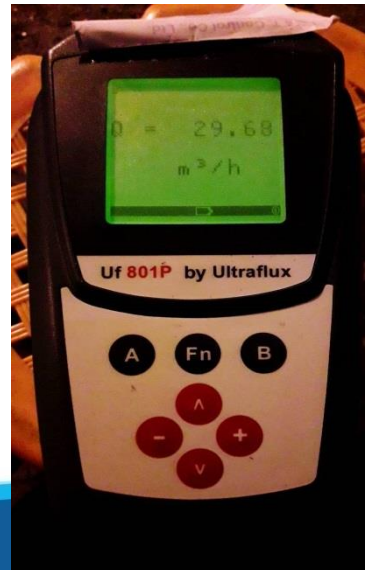
# ATTACK TEAM ผลการปฏิบัติงาน เดือนมีนาคม 2563

คำร้อง (Request)

สำรวจหาท่อรั่ว DMA 01-02-01 (สสบ.)

การดำเนินการ : (ดำเนินกิจกรรมร่วมกับ ทีม สปน.สสบ.)

- **Office Survey** : รวบรวมข้อมูลจาก GIS, Street View, WLMA, CIS
- **Site Survey** : ตรวจสอบสถานะประตุน้ำพร้อมกำหนดจุดติดตั้งเครื่องวัดอัตราการไหลแบบ UFM
- **Detail Survey** : ทำ Step Test ย่อยโดยวัดค่าอัตราการไหลด้วย UFM, ตรวจสอบการใช้น้ำในเวลากลางคืน (NU) และสำรวจหาท่อรั่วละเอียดด้วยเครื่องมือหาท่อรั่ว
- **ประสานสาขา** : แจ้งผลการตรวจสอบให้ทาง สปน.สสบ. รับทราบแล้ว





# ATTACK TEAM ผลการปฏิบัติงาน เดือนมีนาคม 2563

คำร้อง (Request)

สำรวจหาท่อรั่ว DMA 14-18-01 (สสว.)

การดำเนินการ : (ดำเนินกิจกรรมร่วมกับ ทีม สเปน.สสว.)

- **Office Survey** : รวบรวมข้อมูลจาก GIS, Street View, WLMA, CIS และทีมงาน สเปน.สสว.
- **Site Survey** : สำรวจหาท่อรั่วเบื้องต้นพร้อมตรวจสอบสถานะประตุน้ำ
- **Detail Survey** : สำรวจหาท่อรั่วละเอียดโดยใช้เครื่องมือ Acoustic Rod, Ground Microphone, Chlorine Test Kit พบจุดต้องสงสัยร่วมกัน จำนวน 1 จุด
- **ประสานสาขา** : แจ้งให้ สสว. เข้าดำเนินการขุดตรวจสอบต่อไปเรียบร้อยแล้ว



# ATTACK TEAM ผลการปฏิบัติงาน เดือนมีนาคม 2563

## คำร้อง (Request)

### สำรวจหาแนวท่อประปาบริเวณ ถนนกิ่งแก้ว (สสสภ.)

**การดำเนินการ :** (ดำเนินกิจกรรมร่วมกับ ทีม สกส. และ สปน.กรร.สสสภ.)

- **Office Survey :** รวบรวมข้อมูลจาก GIS, Street View, WLMA และทีมงาน สปน.สสสภ.

- **Site Survey พร้อม Detail Survey :** ลงพื้นที่สำรวจหาแนวท่อประปาบริเวณตรงข้ามปั้มซัสโก้

ถ.กิ่งแก้ว โดยใช้เครื่องมือ Valve Box Locator, Pipe Locator และ Ground Microphone ในการสำรวจ พร้อมกำหนดตำแหน่งที่คาดว่าจะเป็แนวท่อประปาและจุดเชื่อมเข้าท่อจ่ายเรียบร้อยแล้ว

- **ประสานสาขา :** แจ้งให้ สสสภ. เข้าดำเนินการขุดตรวจสอบต่อไปเรียบร้อยแล้ว





# ATTACK TEAM ผลการปฏิบัติงาน เดือนมีนาคม 2563

## คำร้อง (Request)

วิทยากรหลักสูตร มาตรฐานอาชีพช่างสำรวจหาท่อรั่ว (พื้นฐาน) รุ่นที่ 1 และ 2 /2563

**หัวข้อการอบรม :** “ความรู้พื้นฐานเกี่ยวกับน้ำสูญเสียและเครื่องมือสำหรับสำรวจหาท่อรั่ว ภาคทฤษฎี และปฏิบัติ”

**กลุ่มเป้าหมาย :** หน่วยงานภายนอก (บริษัทเอกชนและบุคคลภายนอก จาก 9 องค์กร)

**จำนวนผู้เข้าอบรม :** จำนวนรวมทั้งสิ้น 98 คน

**วัตถุประสงค์ :** เพื่อสร้างบุคลากรด้านการสำรวจหาท่อรั่วสำหรับงานลดน้ำสูญเสีย ตามวาระสำคัญของ กปน.

**สถานที่ :** ณ อาคารศูนย์ฝึกอบรม การประปานครหลวง



# Attack Team แผนการปฏิบัติงาน เดือนเมษายน 2563

กิจกรรม	Week 1	Week 2	Week 3	Week 4
<b>1. โครงการบริหารจัดการน้ำสูญเสียในพื้นที่บริการ 4 (Think Tank)</b>				
<b>1.1) Support + Consult + Monitoring ให้สาขา</b>				
- พื้นที่ สสบ., สสต. สสว. และ สสภ. ยังไม่ขอส่งพื้นที่กิจกรรมเนื่องจากติดสถานการณ์ Covid-19 จึงมีความจำเป็นให้เน้นทำกิจกรรมหลักของทางสาขาก่อน	-	-	-	-
<b>1.2) ATTACK TEAM เข้าดำเนินการเอง</b>				
- DMA 01-05-04-01				
- DMA 01-06-03-02				

# คาดการณ์สถานะ RTU และ DMA ใช้งานได้ หลังจบแผนปรับปรุงมิเตอร์

สาขา	สถานะ RTU									สถานะ DMA				
	RTU <sup>(1)</sup> ทั้งหมด	ข้อมูลอัตราการไหล(มิเตอร์)		ข้อมูลแรงดัน(มิเตอร์)		สถานะ RTU(ชุด)		DM(ชุด)	DMA ทั้งหมด	DMA Active <sup>(5)</sup>	ความพร้อมใช้งานของ DMA			
		ปกติ <sup>(2)</sup>	ผิดปกติ <sup>(3)</sup>	ปกติ	ผิดปกติ	ใช้ได้	ชำรุด	พร้อมใช้ <sup>(4)</sup>			สมบูรณ์ <sup>(6)</sup>	ใช้งานได้บางส่วน	ชำรุด	
สสส.	119	98 (82 %)	21	109 (92 %)	10	112 (94 %)	7	96 (81 %)	69	65	48 (70 %)	17	2	
สสพ.	133	93 (70 %)	40	118 (89 %)	15	128 (96 %)	5	89 (67 %)	53	53	26 (49 %)	27	0	
สสป.	129	108 (84 %)	21	111 (86 %)	18	121 (94 %)	8	105 (81 %)	70	58	50 (71 %)	11	2	
ชวก.(ก1)	381	299 (78 %)	82	338 (89 %)	43	361 (95 %)	20	290 (76 %)	192	176	124 (65 %)	55	4	
สสญ.	90	70 (78 %)	20	73 (81 %)	17	77 (86 %)	13	67 (74 %)	64	56	41 (64 %)	11	5	
สสท.	85	68 (80 %)	17	73 (86 %)	12	81 (95 %)	4	65 (76 %)	48	45	37 (77 %)	8	2	
สสม.	118	93 (79 %)	25	96 (81 %)	22	106 (90 %)	12	90 (76 %)	51	51	40 (78 %)	9	2	
สสล.	91	76 (84 %)	15	83 (91 %)	8	87 (96 %)	4	73 (80 %)	64	52	42 (66 %)	11	1	
ชวก.(ก2)	384	307 (80 %)	77	325 (85 %)	59	351 (91 %)	33	295 (77 %)	227	204	160 (70 %)	39	10	
สสข.	64	60 (94 %)	4	59 (92 %)	5	64 (100 %)	0	57 (89 %)	56	54	44 (79 %)	6	4	
สสช.	63	51 (81 %)	12	58 (92 %)	5	60 (95 %)	3	50 (79 %)	36	36	24 (67 %)	12	0	
สสมบ.	78	59 (76 %)	19	63 (81 %)	15	70 (90 %)	8	58 (74 %)	36	32	21 (58 %)	11	2	
สสสภ.	95	60 (63 %)	35	69 (73 %)	26	84 (88 %)	11	54 (57 %)	41	37	18 (44 %)	18	2	
ชวก.(ก3)	300	230 (77 %)	70	249 (83 %)	51	278 (93 %)	22	219 (73 %)	169	159	107 (63 %)	47	8	
สสบ.	85	68 (80 %)	17	71 (84 %)	14	79 (93 %)	6	67 (79 %)	51	49	35 (69 %)	8	8	
สสด.	112	76 (68 %)	36	100 (89 %)	12	108 (96 %)	4	75 (67 %)	58	54	38 (66 %)	13	3	
สสภ.	97	74 (76 %)	23	88 (91 %)	9	93 (96 %)	4	70 (72 %)	63	61	39 (62 %)	22	0	
สสว.	90	63 (70 %)	27	76 (84 %)	14	83 (92 %)	7	62 (69 %)	58	54	40 (69 %)	9	7	
ชวก.(ก4)	384	281 (73 %)	103	335 (87 %)	49	363 (95 %)	21	274 (71 %)	230	218	152 (66 %)	52	18	
สสน.	69	54 (78 %)	15	63 (91 %)	6	65 (94 %)	4	52 (75 %)	65	60	44 (68 %)	14	2	
สสบท.	70	53 (76 %)	17	61 (87 %)	9	67 (96 %)	3	50 (71 %)	41	31	28 (68 %)	7	0	
สสมส.	49	44 (90 %)	5	47 (96 %)	2	49 (100 %)	0	42 (86 %)	43	35	32 (74 %)	6	1	
ชวก.(ก5)	188	151 (80 %)	37	171 (91 %)	17	181 (96 %)	7	144 (77 %)	149	126	104 (70 %)	27	3	
กปน	1637	1268 (77 %)	369	1418 (87 %)	219	1534 (94 %)	103	1222 (75 %)	967	883	647 (67 %)	220	43	

หมายเหตุ

- (1) ตู้ RTU เป็นตู้ที่ใช้งาน อาจมีการเพิ่มหรือลดจำนวน จากการติดตั้งเพิ่มหรือยกเลิก inlet :นิยามสถานะ RTU
- (2) เครื่องวัด มีข้อมูลปกติ
 (3) เครื่องวัด มีข้อมูลไม่สมบูรณ์, ค่าค้าง หรือ ไม่มีข้อมูล
- (5) หมายถึง DMA ที่สามารถล้อมพื้นที่และวัดค่าน้ำสูญเสียได้
 

- ข้อมูลกราฟ Historical Graph ในระบบ WLMA ซึ่งใช้ข้อมูลกราฟที่บันทึกได้จริง
 - ข้อมูลคาดการณ์จากสัญญาเปลี่ยนมาตรปี 2563 ณ วันที่ 8 เมษายน 2563

\*สัญญาเปลี่ยนมาตรจำนวน 320 จุดคาดว่าจะแล้วเสร็จในปี 2564

(4) อุปกรณ์ในตู้ทั้งหมดอยู่ในสภาพพร้อมใช้งาน

# รายงานความคืบหน้างานพัฒนาระบบตรวจสอบคุณภาพตู้ RTU ด้วยปัญญาประดิษฐ์

กิจกรรม		ต.ค. 62	พ.ย. 62	ธ.ค. 62	ม.ค. 63	ก.พ. 63	มี.ค. 63	เม.ย. 63	พ.ค. 63
ทำการศึกษา	Plan	<div></div>							
	Actual	<div></div>							
จัดทำ Model	Plan		<div></div>						
	Actual		<div></div>						
Calibrate Model	Plan		<div></div>	<div></div>					
	Actual		<div></div>	<div></div>					
จัดทำ Report	Plan				<div></div>	<div></div>			
	Actual				<div></div>	<div></div>			
จัดทำ Visualize	Plan					<div></div>	<div></div>		
	Actual					<div></div>	<div></div>		
Re-Calibrate	Plan					<div></div>			
	Actual					<div></div>			

ปัจจุบัน มีการนำระบบตรวจตู้ RTU มาใช้ในงานต่างๆ ดังนี้

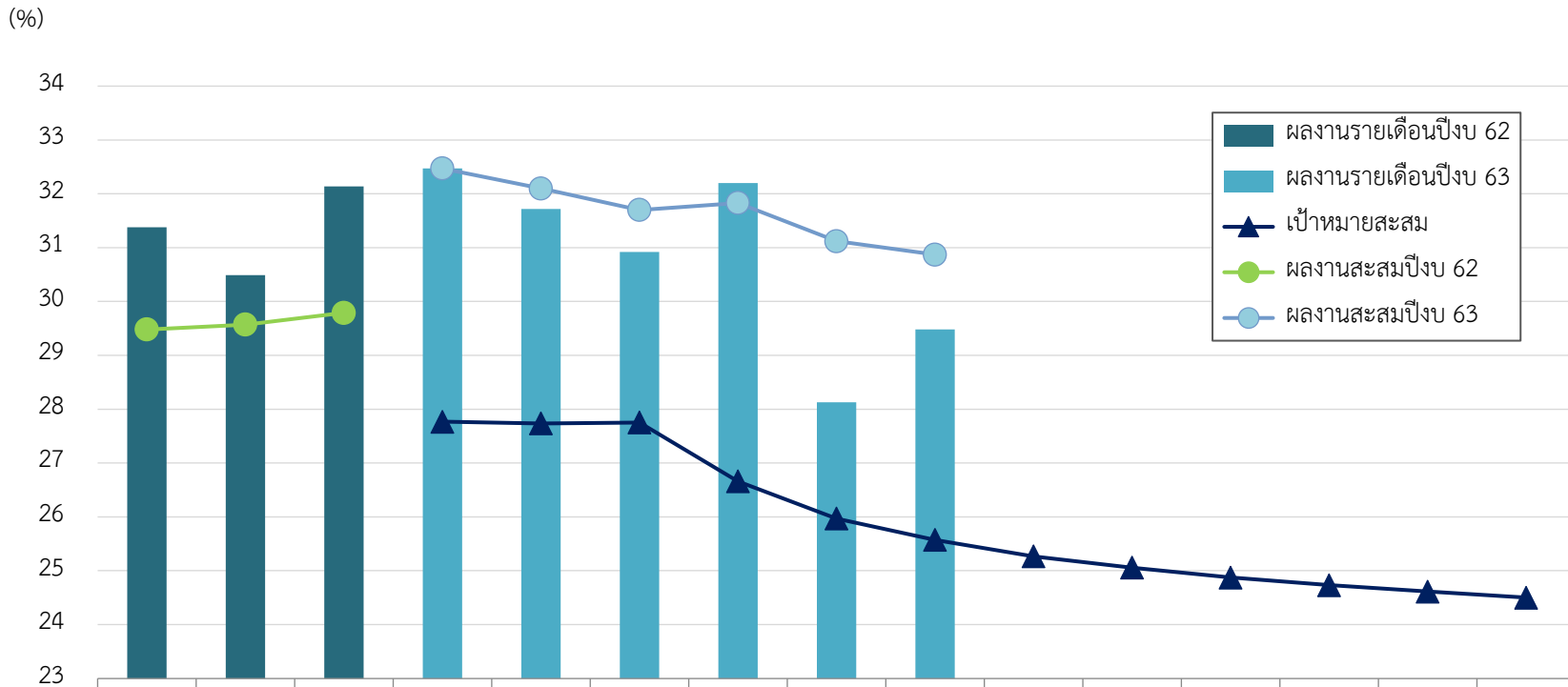
1. รายงาน RTU ประจำสัปดาห์
2. รายงาน RTU ประจำเดือน
3. รายงานการคัดเลือกจุด DM เพื่อเข้าสัญญาปรับปรุงมิเตอร์
4. Dashboard RTU
5. Dashboard สำหรับงานสัญญาบริหารข้อมูล

ระบบตรวจตู้ RTU เสร็จสมบูรณ์ 100% และมีค่าความเชื่อมั่นอยู่ที่ 0.92



ขอบคุณครับ

# ผลงานอัตราน้ำสูญเสียสะสม มีนาคม 2563 (กปน.)



(1) ข้อมูล ณ วันที่ 7 เม.ย. 63

# ผลงานอัตราน้ำสูญเสียเดือนมีนาคม 2563

สาขา	ปริมาณน้ำเข้า (ลบ.ม./วัน)		ปริมาณน้ำจำหน่าย (ลบ.ม./วัน)		เป้าหมายน้ำจำหน่าย รายเดือน (ลบ.ม./วัน)	% น้ำจำหน่ายเทียบ เป้าหมาย รายเดือน (%)	ปริมาณน้ำสูญเสีย (ลบ.ม./วัน)		เปอร์เซ็นต์น้ำสูญเสีย (%)	
	ก.พ.	มี.ค.	ก.พ.	มี.ค.			ก.พ.	มี.ค.	ก.พ.	มี.ค.
สสส.	402,114.00	394,829.00	314,575.71	304,959.02	296,258.06	2.94	87,538.29	89,869.98	21.77	22.76
สสพ.	429,501.00	431,265.00	305,608.62	304,919.44	267,709.68	13.90	123,892.38	126,345.56	28.85	29.30
สสป.	576,130.00	587,776.00	412,702.30	415,470.53	401,258.06	3.54	163,427.70	172,305.47	28.37	29.31
สสญ.	423,632.00	417,767.00	282,165.23	280,345.93	268,741.94	4.32	141,466.77	137,421.07	33.39	32.89
สสท.	242,070.00	244,680.00	177,507.48	174,847.63	172,838.71	1.16	64,562.52	69,832.37	26.67	28.54
สสม.	351,742.00	337,077.00	244,872.54	234,197.28	243,935.48	-3.99	106,869.46	102,879.72	30.38	30.52
สสล.	273,837.00	289,164.00	241,882.29	244,296.96	229,967.74	6.23	31,954.71	44,867.04	11.67	15.52
สสช.	270,975.00	279,550.00	188,474.68	193,441.03	179,290.32	7.89	82,500.32	86,108.97	30.45	30.80
สสข.	197,349.00	207,895.00	151,624.36	159,407.30	141,806.45	12.41	45,724.64	48,487.70	23.17	23.32
สสมบ.	232,941.00	244,019.00	209,044.33	211,646.90	188,032.26	12.56	23,896.67	32,372.10	10.26	13.27
สสสภ.	356,730.00	355,730.00	295,241.46	290,857.50	258,096.77	12.69	61,488.54	64,872.50	17.24	18.24
สสบ.	339,267.00	341,156.00	197,980.30	198,409.05	187,870.97	5.61	141,286.70	142,746.95	41.64	41.84
สสด.	336,854.00	339,522.00	239,265.22	236,114.89	230,451.61	2.46	97,588.78	103,407.11	28.97	30.46
สสภ.	332,221.00	349,080.00	214,597.65	215,509.02	212,193.55	1.56	117,623.35	133,570.98	35.41	38.26
สสว.	329,447.00	338,830.00	207,298.53	208,612.85	201,322.58	3.62	122,148.47	130,217.15	37.08	38.43
สสน.	272,353.00	288,217.00	196,406.32	201,599.70	187,225.81	7.68	75,946.68	86,617.30	27.89	30.05
สสบท.	198,291.00	199,052.00	150,417.99	153,843.56	129,129.03	19.14	47,873.01	45,208.44	24.14	22.71
สสมส.	241,753.00	261,148.00	160,220.17	166,406.19	145,903.23	14.05	81,532.83	94,741.81	33.73	36.28
กปน.	5,807,207.00	5,906,757.00	4,189,885.17	4,194,884.77	3,942,032.26	6.41	1,617,321.83	1,711,872.23	27.85	28.98

กลุ่มเป้าหมายหลัก

กลุ่มสาขาที่มีน้ำสูญเสียสูงมาก (>100,000 ลบ.ม./วัน) จำเป็นต้องเร่งดำเนินการแก้ไข

กลุ่มเป้าหมายรอง

กลุ่มสาขาที่มีน้ำสูญเสียสูง (60,000 - 100,000 ลบ.ม./วัน) จำเป็นต้องดำเนินการแก้ไขรองลงมา

กลุ่มเพิ่มประสิทธิภาพ

กลุ่มสาขาที่มีน้ำสูญเสียอยู่ในระดับที่ยอมรับได้ และต้องมีการเพิ่มประสิทธิภาพ

(1) ข้อมูล ณ วันที่ 7 เม.ย. 63

# ผลงานอัตราน้ำสูญเสียสะสมเดือนมีนาคม 2563 (เทียบเป้าหมายรายเดือน)

สาขา	ปริมาณน้ำสูญเสีย (ลบ.ม./วัน)			เปอร์เซ็นต์น้ำสูญเสีย (%)			แนวโน้มน้ำสูญเสีย	ผลงานสะสม (%)	เป้าหมายเกณฑ์ A			
	ม.ค.	ก.พ.	มี.ค.	ม.ค.	ก.พ.	มี.ค.			เป้าหมายสะสม (%)	เปรียบเทียบรายเดือน	เป้าหมายปีงบประมาณ 63 (%)	เทียบเป้าหมายปีงบประมาณ 63
สสส.	107,057.00	87,538.29	89,869.98	26.72	21.77	22.76		25.31	22.30	✗	21.18	✗
สสพ.	140,228.20	123,892.38	126,345.56	32.76	28.85	29.30		29.43	25.14	✗	24.02	✗
สสป.	177,153.94	163,427.70	172,305.47	32.04	28.37	29.31		29.88	25.45	✗	24.58	✗
ขวก.(ก1)	424,439.13	374,858.37	388,521.01	30.72	26.63	27.48		28.43	24.42	✗	23.41	✗
สสญ.	152,525.00	141,466.77	137,421.07	36.55	33.39	32.89	ลดลง	36.57	29.79	✗	28.69	✗
สสท.	69,394.29	64,562.52	69,832.37	29.13	26.67	28.54		28.82	22.52	✗	20.64	✗
สสม.	119,491.15	106,869.46	102,879.72	33.31	30.38	30.52		32.03	25.58	✗	24.43	✗
สสล.	76,527.71	31,954.71	44,867.04	24.84	11.67	15.52		20.68	17.62	✗	17.42	✗
ขวก.(ก2)	417,938.15	344,853.47	355,000.21	31.60	26.71	27.55		30.37	24.50	✗	23.44	✗
สสช.	83,962.59	82,500.32	86,108.97	31.79	30.45	30.80		32.13	23.29	✗	21.60	✗
สสข.	55,911.18	45,724.64	48,487.70	27.82	23.17	23.32		25.95	25.99	✓	25.74	✗
สสมบ.	33,847.26	23,896.67	32,372.10	14.54	10.26	13.27		12.87	11.43	✗	11.17	✗
สสสภ.	69,481.19	61,488.54	64,872.50	20.27	17.24	18.24		19.30	16.64	✗	15.37	✗
ขวก.(ก3)	243,202.22	213,610.17	231,841.28	23.37	20.19	21.32		22.48	18.96	✗	18.02	✗

กลุ่มเป้าหมายหลัก

กลุ่มสาขาที่มีน้ำสูญเสียสูงมาก (>100,000 ลบ.ม./วัน) จำเป็นต้องเร่งดำเนินการแก้ไข

กลุ่มเป้าหมายรอง

กลุ่มสาขาที่มีน้ำสูญเสียสูง (60,000 - 100,000 ลบ.ม./วัน) จำเป็นต้องดำเนินการแก้ไขรองลงมา

กลุ่มเพิ่มประสิทธิภาพ

กลุ่มสาขาที่มีน้ำสูญเสียอยู่ในระดับที่ยอมรับได้ และต้องมีการเพิ่มประสิทธิภาพ

(1) ข้อมูล ณ วันที่ 7 เม.ย. 63

# ผลงานอัตราน้ำสูญเสียสะสมเดือนมีนาคม 2563 (เทียบเป้าหมายรายเดือน)

สาขา	ปริมาณน้ำสูญเสีย (ลบ.ม./วัน)			เปอร์เซ็นต์น้ำสูญเสีย (%)			แนวโน้มน้ำสูญเสีย	ผลงานสะสม (%)	เป้าหมายเกณฑ์ A			
	ม.ค.	ก.พ.	มี.ค.	ม.ค.	ก.พ.	มี.ค.			เป้าหมายสะสม (%)	เปรียบเทียบรายเดือน	เป้าหมายปีงบฯ 63 (%)	เทียบเป้าหมายปีงบฯ 63
สสบ.	137,268.41	141,286.70	142,746.95	42.12	41.64	41.84		41.91	32.46	✗	31.10	✗
สสต.	103,680.27	97,588.78	103,407.11	31.65	28.97	30.46		31.37	24.09	✗	22.66	✗
สสภ.	138,571.29	117,623.35	133,570.98	40.31	35.41	38.26		39.00	35.05	✗	33.71	✗
สสว.	130,490.04	122,148.47	130,217.15	40.07	37.08	38.43		38.79	31.02	✗	29.71	✗
ชวภ.(ก4)	510,010.00	478,647.29	509,942.19	38.55	35.78	37.26		37.74	30.70	✗	29.34	✗
สสน.	79,197.75	75,946.68	86,617.30	29.44	27.89	30.05		31.35	28.23	✗	28.04	✗
สสบท.	59,185.09	47,873.01	45,208.44	29.63	24.14	22.71	ลดลง	26.13	23.06	✗	22.77	✗
สสมส.	101,896.99	81,532.83	94,741.81	39.89	33.73	36.28		37.31	26.47	✗	24.63	✗
ชวภ.(ก5)	240,279.83	205,352.53	226,567.55	33.18	28.83	30.27		31.96	26.26	✗	25.52	✗
กปน.	1,835,869.34	1,617,321.83	1,711,872.23	31.70	27.85	28.98		30.37	25.07	✗	24.00	✗

(1) ข้อมูล ณ วันที่ 7 เม.ย. 63

กลุ่มเป้าหมายหลัก

กลุ่มสาขาที่มีน้ำสูญเสียสูงมาก (>100,000 ลบ.ม./วัน) จำเป็นต้องเร่งดำเนินการแก้ไข

กลุ่มเป้าหมายรอง

กลุ่มสาขาที่มีน้ำสูญเสียสูง (60,000 - 100,000 ลบ.ม./วัน) จำเป็นต้องดำเนินการแก้ไขรองลงมา

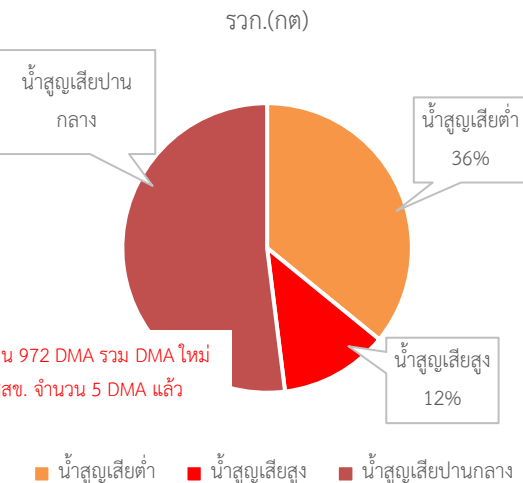
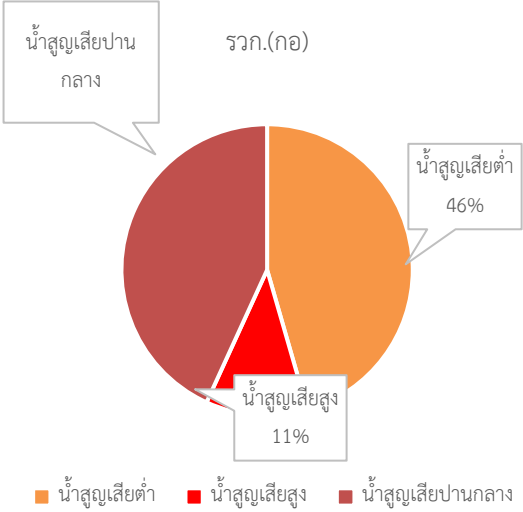
กลุ่มเพิ่มประสิทธิภาพ

กลุ่มสาขาที่มีน้ำสูญเสียอยู่ในระดับที่ยอมรับได้ และต้องมีการเพิ่มประสิทธิภาพ

# สถานะ DMA (แบ่งตามปริมาณตามน้ำสูญเสีย) เดือนมีนาคม เทียบเดือนกุมภาพันธ์ 2563

สาขา	จำนวน DMA แยกตามปริมาณน้ำสูญเสีย						จำนวน DMA รวม	จำนวน DMA ใช้ข้อมูลจริง	จำนวน DMA ใช้ข้อมูลประเมิน
	น้ำสูญเสียสูง	เพิ่มขึ้น/(ลดลง) จากเดือนก่อน	น้ำสูญเสีย ปานกลาง	เพิ่มขึ้น/(ลดลง) จากเดือนก่อน	น้ำสูญเสียต่ำ	เพิ่มขึ้น/(ลดลง) จากเดือนก่อน			
สสป.	17	(-4)	33	(-3)	20	7	70	24 (34%)	46 (66%)
สสพ.	4	(-10)	34	5	15	5	53	8 (15%)	45 (85%)
สสส.	6	1	29	(-1)	34	0	69	24 (35%)	45 (65%)
ชวก.(ก1)	27	(-13)	96	1	69	12	192	56 (29%)	136 (71%)
สสญ.	10	(-2)	35	(-6)	19	8	64	15 (23%)	49 (77%)
สสท.	2	0	22	0	24	0	48	17 (35%)	31 (65%)
สสม.	13	0	19	(-7)	19	7	51	17 (33%)	34 (67%)
สสล.	4	0	4	(-24)	56	24	64	22 (34%)	42 (66%)
ชวก.(ก2)	29	(-2)	80	(-37)	118	39	227	71 (31%)	156 (69%)
สสข.	0	0	19	(-5)	22	5	41	21 (51%)	20 (49%)
สสช.	3	0	27	(-7)	26	7	56	33 (59%)	23 (41%)
สสมบ.	1	(-1)	13	(-1)	22	2	36	13 (36%)	23 (64%)
สสสภ.	7	2	21	(-2)	13	0	41	8 (20%)	33 (80%)
ชวก.(ก3)	11	1	80	(-15)	83	14	174	75 (43%)	99 (57%)
รวม.(กอ)	67	(-14)	256	(-51)	270	65	593	202 (34%)	391 (66%)
สสบ.	10	0	35	0	6	0	51	23 (45%)	28 (55%)
สสด.	10	2	27	(-6)	21	4	58	20 (34%)	38 (66%)
สสภ.	7	(-4)	49	2	7	2	63	25 (40%)	38 (60%)
สสว.	7	1	30	(-1)	21	0	58	16 (28%)	42 (72%)
ชวก.(ก4)	34	(-1)	141	(-5)	55	6	230	84 (37%)	146 (63%)
สสน.	3	(-2)	26	1	36	1	65	31 (48%)	34 (52%)
สสบท.	4	0	10	(-1)	27	1	41	3 (7%)	38 (93%)
สสมส.	5	(-1)	20	1	18	0	43	14 (33%)	29 (67%)
ชวก.(ก5)	12	(-3)	56	1	81	2	149	48 (32%)	101 (68%)
รวม.(กต)	46	(-4)	197	(-4)	136	8	379	132 (35%)	247 (65%)
กปน.	113	(-18)	453	(-55)	406	73	972	334 (34%)	638 (66%)

กลุ่มน้ำสูญเสีย	ปริมาณน้ำสูญเสีย (ลบ.ม./วัน)
น้ำสูญเสียสูง	> 3,000
น้ำสูญเสียปานกลาง	> 1,000
น้ำสูญเสียต่ำ	<= 1,000



จำนวน 972 DMA รวม DMA ใหม่  
ของสสข. จำนวน 5 DMA แล้ว