



การประปานครหลวง
METROPOLITAN WATERWORKS AUTHORITY

ผลการดำเนินงานด้านลดน้ำสูญเสีย (บริการด้านตะวันตก)
ประจำเดือนมีนาคม 2563

คาดการณ์ผลงานอัตราน้ำสูญเสียสะสมเดือนมีนาคม 2563 (เทียบเป้าหมายรายเดือน)

สาขา	ปริมาณน้ำสูญเสีย (ลบ.ม./วัน)			เปอร์เซ็นต์น้ำสูญเสีย (%)			ผลงานสะสม (%)		
	ม.ค.	ก.พ.	มี.ค. (1)	ม.ค.	ก.พ.	มี.ค. (1)		คาดการณ์สาขา(%)	เปรียบเทียบ
สสบ.	137,268.41	136,577.15	141,750.65	42.12	41.64	41.79	41.90	38.65	✗
สสต.	103,680.27	94,335.82	106,914.35	31.65	28.97	31.49	31.55	29.68	✗
สสภ.	138,571.29	113,702.57	107,117.97	40.31	35.41	33.18	38.18	40.18	✓
สสว.	130,490.04	118,076.85	131,226.52	40.07	37.08	38.90	38.87	36.13	✗
ชวก.(ก4)	510,010.00	462,692.39	487,009.48	38.55	35.78	36.37	37.59	36.16	✗
สสน.	79,197.75	73,415.13	88,448.84	29.44	27.89	30.81	31.48	29.03	✗
สสบท.	59,185.09	46,277.25	48,067.94	29.63	24.14	23.79	26.31	24.35	✗
สสมส.	101,896.99	78,815.07	93,151.42	39.89	33.73	36.83	37.41	33.59	✗
ชวก.(ก5)	240,279.83	198,507.45	229,668.19	33.18	28.83	30.95	32.08	28.99	✗
กปน.	1,848,613.34	1,563,411.10	1,723,539.28	31.92	27.85	29.32	30.58	28.99	✗

(1) ข้อมูล ณ วันที่ 23 มีนาคม 63

กลุ่มเป้าหมายหลัก	กลุ่มสาขาที่มีน้ำสูญเสียสูงมาก (>100,000 ลบ.ม./วัน) จำเป็นต้องเร่งดำเนินการแก้ไข
กลุ่มเป้าหมายรอง	กลุ่มสาขาที่มีน้ำสูญเสียสูง (60,000 - 100,000 ลบ.ม./วัน) จำเป็นต้องดำเนินการแก้ไขรองลงมา
กลุ่มเพิ่มประสิทธิภาพ	กลุ่มสาขาที่มีน้ำสูญเสียอยู่ในระดับที่ยอมรับได้ และต้องมีการเพิ่มประสิทธิภาพ

รายงานประสิทธิภาพการดำเนินงานกิจกรรมลดน้ำสูญเสียสะสม กุมภาพันธ์ 2563

ลำดับ	สาขา	งานสำรวจท่อรั่ว						งานซ่อมท่อ (จุด)									
		Step Test (ครั้ง)		ระยะทางสำรวจ ท่อรั่ว (กม.)		จำนวนจุดรั่วใต้ ดิน (จุด)		จุดรั่วบนดิน(รับแจ้ง)				จุดรั่วใต้ดิน(สำรวจพบ)				รวม	
								ท่อจ่าย		ท่อบริการ ⁽¹⁾		ท่อจ่าย		ท่อบริการ ⁽¹⁾			
		ปีก่อนหน้า	ปีปัจจุบัน	ปีก่อนหน้า	ปีปัจจุบัน	ปีก่อนหน้า	ปีปัจจุบัน	ปีก่อนหน้า	ปีปัจจุบัน	ปีก่อนหน้า	ปีปัจจุบัน	ปีก่อนหน้า	ปีปัจจุบัน	ปีก่อนหน้า	ปีปัจจุบัน	ปีก่อนหน้า	ปีปัจจุบัน
1	สสส.	24	27	1,630	1,699	1,318	1,601	138	185	3,025	2,878	63	42	1,209	1,417	4,435	4,522
2	สสพ.	81	65	3,222	2,202	2,365	1,895	199	185	2,555	3,219	36	33	2,216	1,464	5,006	4,901
3	สสป.	41	26	2,606	2,160	2,394	1,298	355	286	2,634	3,070	109	94	1,851	959	4,949	4,409
	ภาค 1	146	118	7,458	6,061	6,077	4,794	692	656	8,214	9,167	208	169	5,276	3,840	14,390	13,832
4	สสญ.	15	28	2,014	2,361	1,850	2,135	123	121	2,290	2,154	46	64	1,458	1,649	3,917	3,988
5	สสท.	20	19	1,978	2,002	562	676	25	17	1,197	1,285	39	56	465	574	1,726	1,932
6	สสม.	23	27	1,153	1,593	906	895	104	100	1,624	1,755	18	28	736	787	2,482	2,670
7	สสล.	39	28	662	406	1,530	664	149	127	2,426	3,120	39	37	1,484	567	4,098	3,851
	ภาค 2	102	102	5,807	6,363	4,848	4,370	401	365	7,537	8,314	142	185	4,143	3,577	12,223	12,441
8	สสข.	32	20	583	897	564	981	178	221	2,645	3,280	10	24	345	790	3,178	4,315
9	สสข.	17	10	938	764	502	454	111	104	1,848	2,116	56	32	387	383	2,402	2,635
10	สสมบ.	33	8	1,349	709	488	244	297	320	2,081	2,395	33	11	338	162	2,749	2,888
11	สสสภ.	55	6	2,526	1,765	2,127	1,553	203	297	1,582	1,792	50	38	1,603	927	3,438	3,054
	ภาค 3	137	44	5,397	4,136	3,681	3,232	789	942	8,156	9,583	149	105	2,673	2,262	11,767	12,892
12	สสบ.	42	8	1,467	2,682	1,604	2,406	205	72	2,838	3,950	30	30	1,322	1,831	4,395	5,883
13	สสด.	30	28	3,673	2,327	1,803	1,829	230	184	3,012	4,117	48	52	1,475	1,791	4,765	6,144
14	สสภ.	90	40	2,869	2,544	2,732	2,905	263	188	3,207	4,083	41	38	2,416	2,543	5,927	6,852
15	สสว.	21	12	2,662	2,177	1,250	1,558	147	159	2,629	2,769	43	54	1,032	1,373	3,851	4,355
	ภาค 4	183	88	10,670	9,730	7,389	8,698	845	603	11,686	14,919	162	174	6,245	7,538	18,938	23,234
16	สสน.	82	25	1,154	1,169	1,228	1,074	178	114	2,339	2,586	39	25	1,077	947	3,633	3,672
17	สสบท.	24	14	1,115	726	1,262	854	145	143	2,529	2,669	32	37	582	736	3,288	3,585
18	สสมส.	54	42	2,123	2,505	1,342	2,052	217	235	2,825	3,841	27	37	1,159	1,718	4,228	5,831
	ภาค 5	171	81	4,392	4,400	3,832	3,980	540	492	7,693	9,096	98	99	2,818	3,401	11,149	13,088
	กปน.	739	433	33,725	30,689	25,827	25,074	3,267	3,058	43,286	51,079	759	732	21,155	20,618	68,467	75,487

หมายเหตุ : ข้อมูลผลงานจากระบบ WLMA ณ วันที่ 6 มี.ค. 2563 ข้อมูลระหว่างวันที่ 1 ต.ค. 2562 - 29 ก.พ. 2563 บันทึกโดยสำนักงานประปาสาขา

(1) จำนวนงานซ่อมท่อบริการ = ผลรวมของงานซ่อมท่อบริการ + อุปกรณ์ท่อจ่าย + อุปกรณ์ท่อบริการ + อุปกรณ์ท่ออื่นๆ

~ 25 p³.

บางกอกน้อย

ตากสิน

ภาษาเจริญ

สขสวัสดิ

[illegible]

รายงานสรุปสถานะงาน ALC สำนักงานประปาภาค 5

นนทบุรี

รายละเอียด		มีนาคม 2563																																
		1	2	3	4	5	6	7	8	9	10	11	12	13	14	15	16	17	18	19	20	21	22	23	24	25	26	27	28	29	30	31	สะสม	
ส.บ.	จำนวนงาน Step Test	-	-	-	1	-	-	-	-	-	-	-	2	-	-	-	-	-	-	2	-	-	-	-	-	-	2	-	-	-	-	-	7	
	จำนวนงาน สร.	-	6	-	2	5	4	-	-	4	8	3	5	4	1	1	-	3	2	2	6	-	-	9	16	2	7	-	-	-	-	-	90	
	ระยะทางที่เดิน	-	3	-	0	12	18	-	-	3	30	7	33	1	-	0	0	18	0	18	2	-	-	4	28	19	2	-	-	-	-	-	198	
	จำนวนจุดรั่วที่พบ	-	12	-	2	22	19	-	-	18	23	13	21	3	-	1	1	19	1	23	6	-	-	18	43	33	8	-	-	-	-	-	286	
ส.ช.ท.	จำนวนงานซ่อมที่เปิด	-	12	-	2	22	19	-	-	18	23	13	21	3	-	1	1	19	1	23	6	-	-	18	43	33	8	-	-	-	-	-	286	
	ปิดงานภาคสนาม	-	-	5	6	3	2	15	13	8	5	16	8	-	-	8	6	13	-	9	15	8	3	7	11	7	4	1	-	-	-	-	173	
	งานซ่อมท่อจ่าย	-	-	1	-	-	-	-	-	-	-	-	-	-	-	-	-	3	-	-	-	-	1	2	2	-	-	-	-	-	-	-	9	
	งานซ่อมท่อบริการ	-	13	5	-	-	-	-	-	2	12	-	18	3	1	14	-	-	33	-	5	-	1	-	31	17	-	-	-	-	-	-	155	
	ยกเลิกงาน	-	1	-	-	-	-	-	-	-	-	-	1	-	-	1	-	3	6	-	3	-	-	-	2	2	-	-	-	-	-	-	19	
	ไม่พบจุดรั่ว	-	-	-	2	-	-	-	-	-	-	-	-	-	-	3	-	-	3	-	-	-	-	-	1	-	-	-	-	-	-	-		

บางบัวทอง

รายละเอียด		มีนาคม 2563																															
		1	2	3	4	5	6	7	8	9	10	11	12	13	14	15	16	17	18	19	20	21	22	23	24	25	26	27	28	29	30	31	สะสม
ส.บ.	จำนวนงาน Step Test	-	-	-	-	-	-	-	-	-	-	-	-	-	-	-	-	-	-	-	3	-	-	-	-	-	-	-	-	-	-	-	3
	จำนวนงาน สร.	-	1	7	2	1	-	-	-	1	-	1	1	-	-	-	1	1	2	1	2	-	-	1	2	2	-	-	-	-	-	-	26
	ระยะทางที่เดิน	-	0	1	1	-	-	-	-	0	-	0	-	-	-	-	0	-	1	0	2	-	-	1	2	1	-	-	-	-	-	-	10
	จำนวนจุดรั่วที่พบ	-	1	2	2	-	-	-	-	1	-	1	-	-	-	-	1	-	2	1	2	-	-	1	2	2	-	-	-	-	-	-	18
ส.ชท.	จำนวนงานซ่อมที่เปิด	-	1	2	2	-	-	-	-	1	-	1	-	-	-	-	2	-	2	1	2	-	-	1	2	2	-	-	-	-	-	-	19
	ปิดงานภาคสนาม	-	2	2	-	-	-	-	-	2	-	-	-	-	-	-	1	-	-	3	1	-	1	1	1	-	-	-	-	-	-	14	
	งานซ่อมท่อจ่าย	-	3	-	-	-	-	-	-	-	-	-	-	-	-	-	-	-	-	1	-	-	-	-	-	-	-	-	-	-	-	-	4
	งานซ่อมท่อบริการ	-	47	1	19	19	-	-	-	-	-	-	-	-	-	-	-	1	-	-	-	-	-	-	-	2	3	-	-	-	-	-	92
	ยกเลิกงาน	-	-	-	1	-	-	-	-	-	-	-	-	-	-	-	-	-	-	-	-	-	-	1	1	-	1	-	-	-	-	-	4
	ไม่พบจุดรั่ว	-	4	-	-	-	-	-	-	-	-	-	-	-	-	-	-	-	-	-	-	-	-	-	-	-	-	-	-	-	-	-	-

มหาสารคาม

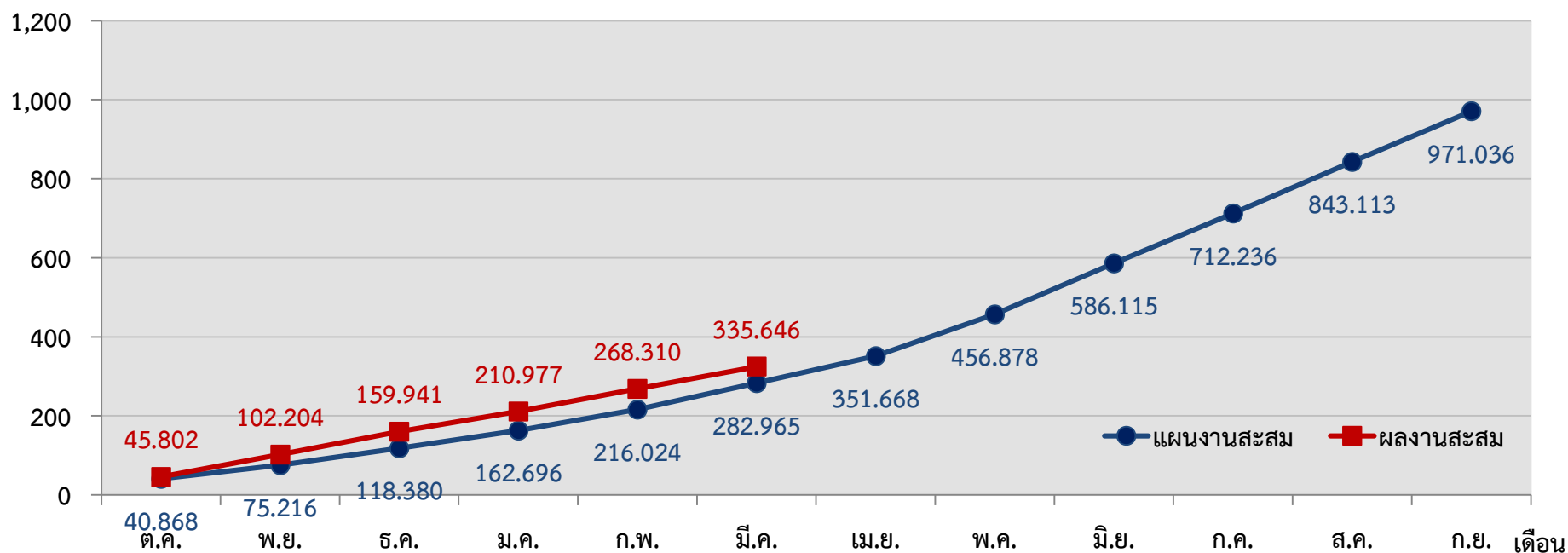
รายละเอียด		มีนาคม 2563																																
		1	2	3	4	5	6	7	8	9	10	11	12	13	14	15	16	17	18	19	20	21	22	23	24	25	26	27	28	29	30	31	รวม	
ส.บ.	จำนวนงาน Step Test	-	-	-	1	1	-	-	-	-	-	-	-	1	-	-	3	-	-	-	-	-	-	1	-	-	-	-	-	-	-	-	-	7
	จำนวนงาน สร.	-	8	8	9	13	10	-	-	16	8	9	8	7	1	-	12	9	7	9	6	-	-	9	9	11	5	-	-	-	-	-	-	174
	ระยะทางที่เดิน	-	19	10	36	33	13	-	-	9	28	10	39	14	-	-	20	57	8	42	18	-	-	10	8	19	76	-	-	-	-	-	-	469
	จำนวนจุดรั่วที่พบ	-	28	7	23	48	8	-	-	7	27	7	30	13	-	-	19	42	6	20	48	-	-	23	4	7	45	-	-	-	-	-	-	412
ส.ช.	จำนวนงานซ่อมที่เปิด	-	40	42	19	27	31	-	2	21	1	21	19	20	-	-	-	21	21	22	19	-	-	1	65	34	27	-	-	-	-	-	-	453
	ปิดงานภาคสนาม	28	26	35	26	41	26	14	18	12	18	12	16	24	14	6	13	3	18	14	15	11	3	9	2	10	-	-	-	-	-	-	414	
	งานซ่อมท่อจ่าย	-	-	1	2	2	1	-	-	-	1	-	-	2	-	-	-	1	-	1	-	-	-	-	-	1	-	-	-	-	-	-	12	
	งานซ่อมท่อบริการ	-	42	37	26	34	27	6	-	-	5	28	44	11	-	-	39	5	-	25	-	-	-	19	-	37	-	-	-	-	-	-	385	
	ยกเลิกงาน	-	-	1	8	5	3	1	-	-	-	-	4	-	-	-	3	3	1	3	-	-	-	6	-	2	-	-	-	-	-	-	40	
	ไม่พบจุดรั่ว	-	-	-	-	-	-	-	-	-	-	-	-	-	-	-	-	-	-	-	-	-	-	-	-	-	-	-	-	-	-	-	-	

หมายเหตุ: จำนวนงานนับจากการ “ปิดงาน” ของในแต่ละวัน

แผนการส่งมอบงาน งานปรับปรุงท่อเพื่อลดน้ำสูญเสีย ในปีงบประมาณ 2563

รายการ	ปีงบประมาณ 2563											
	ต.ค.	พ.ย.	ธ.ค.	ม.ค.	ก.พ.	มี.ค.	เม.ย.	พ.ค.	มิ.ย.	ก.ค.	ส.ค.	ก.ย.
แผนงานสะสม	40.868	75.216	118.380	162.696	216.024	282.965	351.668	456.878	586.115	712.236	843.113	971.036
ผลงานสะสม	45.802	102.204	159.941	210.977	268.310	335.646						

ความยาว (กม.)



ตัวชี้วัด	E	D	C	B	A
ส่งงานวางท่อ (กม.)	685	735	785	850	1000

หมายเหตุ ข้อมูล ก.พ. 63 เป็นข้อมูล ณ วันที่ 12 มี.ค. 63

แผนงานจัดทำแบบและจ้าง (ดำเนินการโดยสาขาฯ) ปีงบประมาณ 2563 แยกรายสาขา

สาขา	แผนการเบิกจ้าง	ผลการเบิกจ้าง	ความก้าวหน้า (%)	ผลการลงนาม	ความก้าวหน้า (%)
สสส.	54.753	60.722	111%	60.722	111%
สสพ.	64.127	68.100	106%	49.127	77%
สสป.	79.000	89.712	114%	65.847	83%
รวมภาค 1	197.880	218.534	110%	175.696	89%
สสญ.	74.000	33.688	46%	19.756	27%
สสท.	22.507	30.149	134%	12.040	53%
สสม.	20.000	22.529	113%	14.075	70%
สสล.	18.305	19.719	108%	18.305	100%
รวมภาค 2	134.812	106.085	79%	64.176	48%
สสช.	60.000	54.028	90%	28.736	48%
สสข.	46.807	38.222	82%	31.807	68%
สสมบ.	45.738	60.147	132%	22.322	49%
สสสภ.	49.595	57.734	116%	43.954	89%
รวมภาค 3	202.140	210.131	104%	126.819	63%
รวม กอ.	534.832	534.750	100%	366.691	69%
สสบ.	55.513	59.249	107%	27.003	49%
สสด.	59.800	62.435	104%	32.412	54%
สสภ.	67.784	72.772	107%	63.251	93%
สสว.	48.000	48.322	101%	40.786	85%
รวมภาค 4	231.097	242.778	105%	163.452	71%
สสน.	41.829	44.231	106%	14.468	35%
สสบท.	39.108	50.580	129%	50.580	129%
สสมส.	40.000	40.934	102%	40.934	102%
รวมภาค 5	120.937	135.745	112%	105.982	88%
รวม กต.	352.034	378.523	108%	269.434	77%
กปน.	886.866	913.273	103%	636.125	72%

หมายเหตุ : *ข้อมูลจากคณะทำงานย่อยด้านก่อสร้างของสำนักงานประชาสัมพันธ์ สกสกรสบท(บรส) 3/2562
ลงวันที่ 11 ต.ค.62 และ กรรณ 162/2562 ลงวันที่ 10 ต.ค.62
** ข้อมูล กองบริหารงานปรับปรุงระบบต่อ ณ วันที่ 25 มี.ค. 63

- งานค้ำก่อนปีงบประมาณ 2563 กำหนดให้แล้วเสร็จไม่ต่ำกว่า 90%
- งานส่วนที่ 1 ของปีงบประมาณ 2563 กำหนดให้แล้วเสร็จไม่ต่ำกว่า 80%
- งานส่วนที่ 2 ของปีงบประมาณ 2563 และงานศูนย์ Agenda กำหนดให้แล้วเสร็จไม่ต่ำกว่า 70%
- งานส่วนที่ 3 และส่วนเพิ่มฯ กำหนดให้แล้วเสร็จไม่ต่ำกว่า 60%

กลุ่มเป้าหมายหลัก
กลุ่มเป้าหมายรอง
กลุ่มเพิ่มประสิทธิภาพ

แผนงานจัดทำแบบและจ้าง (ดำเนินการโดยศูนย์ Agenda Base) ปีงบประมาณ 2563 แยกรายสาขา

สาขา	แผนการเบิกจ้าง	ผลการเบิกจ้าง	ความก้าวหน้า (%)	ผลการลงนาม	ความก้าวหน้า (%)
สสส.	5.6	0	0%	0	0%
สสพ.	16.6	0	0%	0	0%
สสป.	0.0	0	0%	0	0%
รวมภาค 1	22.2	0	0%	0	0%
สสญ.	0.0	0	0%	0	0%
สสท.	0.0	0	0%	0	0%
สstm.	2.0	0.878	44%	0	0%
สสส.	0.0	0	0%	0	0%
รวมภาค 2	2.0	0.878	44%	0	0%
สสช.	21.5	13.877	65%	0	0%
สสช.	7.7	5.758	75%	0	0%
สstmบ.	2.0	0	0%	0	0%
สสสภ.	10.0	0	0%	0	0%
รวมภาค 3	41.2	19.635	48%	0	0%
รวม กอ.	65.4	20.513	31%	0	0%
สสป.	16.5	5.382	33%	0	0%
สสต.	11.1	0	0%	0	0%
สสภ.	0.0	0	0%	0	0%
สสว.	12.1	7.056	58%	0	0%
รวมภาค 4	39.7	12.438	31%	0	0%
สสน.	16.0	18.564	116%	0	0%
สสบท.	0.0	0	0%	0	0%
สstmส.	18.8	18.903	101%	0	0%
รวมภาค 5	34.8	37.467	108%	0	0%
รวม กต.	74.5	49.905	67%	0	0%
กปน.	139.9	70.418	50%	0	0%

หมายเหตุ : *ข้อมูลจากคณะทำงานย่อยด้านก่อสร้างของสำนักงานประสานสาขา ที่ สกสกรสบท(บรล) 3/2562
ลงวันที่ 11 ต.ค.62 และ กรรณสูต 162/2562 ลงวันที่ 10 ต.ค.62
** ข้อมูลจากศูนย์ Agenda base ณ วันที่ 25 มี.ค.63

- งานค้ำก่อนปีงบประมาณ 2563 กำหนดให้แล้วเสร็จไม่ต่ำกว่า 90%
- งานส่วนที่ 1 ของปีงบประมาณ 2563 กำหนดให้แล้วเสร็จไม่ต่ำกว่า 80%
- งานส่วนที่ 2 ของปีงบประมาณ 2563 และงานศูนย์ Agenda กำหนดให้แล้วเสร็จไม่ต่ำกว่า 70%
- งานส่วนที่ 3 และส่วนเพิ่มฯ กำหนดให้แล้วเสร็จไม่ต่ำกว่า 60%

กลุ่มเป้าหมายหลัก
กลุ่มเป้าหมายรอง
กลุ่มเพิ่มประสิทธิภาพ

แผนงานส่งมอบงานก่อสร้าง (ดำเนินการโดยสาขา) ปีงบประมาณ 2563 แยกรายสาขา

สาขา	แผนการส่งมอบงาน	ผลการส่งมอบงาน (สะสม ต.ค.62 – 25 มี.ค.63)**	ความก้าวหน้า (%)	คาดการณ์ ส่งมอบงาน (สาขา)	คาดการณ์เทียบแผน (คาดการณ์-แผน)
สสส.	77.0	29.430	38%	77.000	0.000
สสพ.	61.2	30.882	50%	61.200	0.000
สสป.	65.6	17.472	27%	65.600	0.000
รวมภาค 1	203.8	77.784	38%	203.800	0.000
สสญ.	59.2	18.052	30%	52.800	-6.400
สสท.	39.8	11.539	29%	35.959	-3.841
สสม.	22.3	5.122	23%	22.300	0.000
สสล.	30.8	19.562	64%	30.800	0.000
รวมภาค 2	152.0	54.275	36%	141.859	-10.141
สสช.	56.6	18.509	33%	56.600	0.000
สสข.	33.4	7.848	23%	37.861	4.461
สสมบ.	42.2	11.577	27%	35.160	-7.040
สสสภ.	48.8	25.708	53%	48.814	0.014
รวมภาค 3	181.0	63.642	35%	178.435	-2.565
รวม กอ.	536.8	195.702	36%	524.094	-12.706
สสบ.	42.4	18.125	43%	42.400	0.000
สสต.	61.2	21.162	35%	61.200	0.000
สสภ.	68.8	28.615	42%	70.000	1.200
สสว.	66.1	23.018	35%	66.100	0.000
รวมภาค 4	238.5	90.920	38%	239.700	1.200
สสน.	44.4	20.402	46%	40.385	-4.015
สสบท.	35.4	11.804	33%	35.650	0.250
สสมส.	47.2	16.819	36%	47.207	0.007
รวมภาค 5	127.0	49.025	39%	123.242	-3.758
รวม กต.	365.5	139.944	38%	362.942	-2.558
กปน.	902.4	335.646	37%	887.036	-15.364

Agenda base	แผน	คาดการณ์	คาดการณ์ เทียบแผน
	97.7	84.000	-13.700

กลุ่มเป้าหมายหลัก
กลุ่มเป้าหมายรอง
กลุ่มเพิ่มประสิทธิภาพ

** ข้อมูลผลการส่งมอบงานจาก Google sheet ณ วันที่ 25 มี.ค.63

แผนงานส่งมอบงานก่อสร้าง (ดำเนินการโดยศูนย์ Agenda Base) ปีงบประมาณ 2563 แยกรายสาขา

สาขา	แผนการส่งมอบงาน	ผลการส่งมอบงาน	ความก้าวหน้า (%)
สสส.	3.6	0	0%
สสพ.	11.6	0	0%
สสป.	0	0	0%
รวมภาค 1	15.3	0	0%
สสญ.	0	0	0%
สสท.	0	0	0%
สสม.	1.4	0	0%
สสล.	0	0	0%
รวมภาค 2	1.4	0	0%
สสช.	15.1	0	0%
สสข.	5.4	0	0%
สสมบ.	1.4	0	0%
สสสภ.	7	0	0%
รวมภาค 3	28.8	0	0%
รวม กอ.	45.5	0	0%
สสบ.	11.6	0	0%
สสต.	7.8	0	0%
สสภ.	0	0	0%
สสว.	8.5	0	0%
รวมภาค 4	27.8	0	0%
สสน.	11.2	0	0%
สสบท.	0	0	0%
สสมส.	13.2	0	0%
รวมภาค 5	24.4	0	0%
รวม กต.	52.2	0	0%
กปน.	97.7	0	0%

หมายเหตุ : *ข้อมูลจากคณะกรรมการทำงานย่อยด้านก่อสร้างของสำนักงานประชาสัมพันธ์ สกสกรสบท(บร) 3/2562
ลงวันที่ 11 ต.ค.62 และ กรรณ 162/2562 ลงวันที่ 10 ต.ค.62
** ข้อมูลจากศูนย์ Agenda base ณ วันที่ 25 มี.ค.63

- งานค้ำก่อนปีงบประมาณ 2563 กำหนดให้แล้วเสร็จไม่ต่ำกว่า 90%
- งานส่วนที่ 1 ของปีงบประมาณ 2563 กำหนดให้แล้วเสร็จไม่ต่ำกว่า 80%
- งานส่วนที่ 2 ของปีงบประมาณ 2563 และงานศูนย์ Agenda กำหนดให้แล้วเสร็จไม่ต่ำกว่า 70%
- งานส่วนที่ 3 และส่วนเพิ่มฯ กำหนดให้แล้วเสร็จไม่ต่ำกว่า 60%

กลุ่มเป้าหมายหลัก
กลุ่มเป้าหมายรอง
กลุ่มเพิ่มประสิทธิภาพ

งานจ้างลดน้ำสูญเสียในพื้นที่เป้าหมาย (PBC)

การบริหารจัดการพื้นที่เฝ้าระวังน้ำสูญเสีย (DMA)

ปีงบประมาณ 2563

แผนงานจ้างบริหารจัดการน้ำสูญเสียรายพื้นที่

ลำดับที่	กิจกรรม	2562						2563								
		ก.ค.	ส.ค.	ก.ย.	ต.ค.	พ.ย.	ธ.ค.	ม.ค.	ก.พ.	มี.ค.	เม.ย.	พ.ค.	มิ.ย.	ก.ค.	ส.ค.	ก.ย.
	การดำเนินการ PBC (สสภ. และ สสป.)															
1	จัดทำ TOR + ราคากลาง															
2	นำร่างประกาศและร่างเอกสารเผยแพร่ในระบบ e-GP															
3	เผยแพร่ - ประกาศและจำหน่ายเอกสาร															
4	เตรียมและลงนามสัญญา															
5	ดำเนินการตามสัญญา (790 วัน)															
6	กำหนด base line ร่วมกับผู้รับจ้างและสาขา															
	การดำเนินการ PBC (11 สาขา)															
1	ขออนุมัติกรอบ															
2	ขออนุมัติจัดจ้างและขั้นตอนการจัดจ้าง															
3	เผยแพร่ - ประกาศและจำหน่ายเอกสาร															
4	เตรียมและลงนามสัญญา															
5	ดำเนินการตามสัญญา (790 วัน)															
6	กำหนด base line ร่วมกับผู้รับจ้างและสาขา															

แผนการดำเนินงาน
 เร็วกว่า/เป็นไปตามแผน
 ล่าช้ากว่าแผน

สรุปประเด็น

- มีงานค้างซ่อมท่อจากงานสำรวจท่อรั่วฯ (2 สาขา ค้างซ่อม > 100 จุด)
- พบจุดรั่วท่อจ่ายน้ำจากการสำรวจ อยู่ในเกณฑ์เฉลี่ย >10 จุด/เดือน มีผลงานมากกว่าปี 2562
- ทุกสาขาในภาค 4-5 มีท่อแตกรั่วในภาพรวมเพิ่มมากขึ้นกว่าปี 2562 (สภาพท่อโดยรวมเสื่อมสภาพมากขึ้น)
- การจัดทำแบบ และส่งจ้างเป็นไปตามแผน
- การส่งมอบงานวางท่อบางสาขายัง < 40% ของคาดการณ์ ณ สิ้นปี 2563 ของสาขาเอง ขอให้เร่งรัดในระยะเดือนต่อไป
- PBC ล่าช้า ให้ดำเนินการทดแทนด้วยสัญญา สร (แบ่งพื้นที่/สัญญาได้)

ขอบคุณครับ