



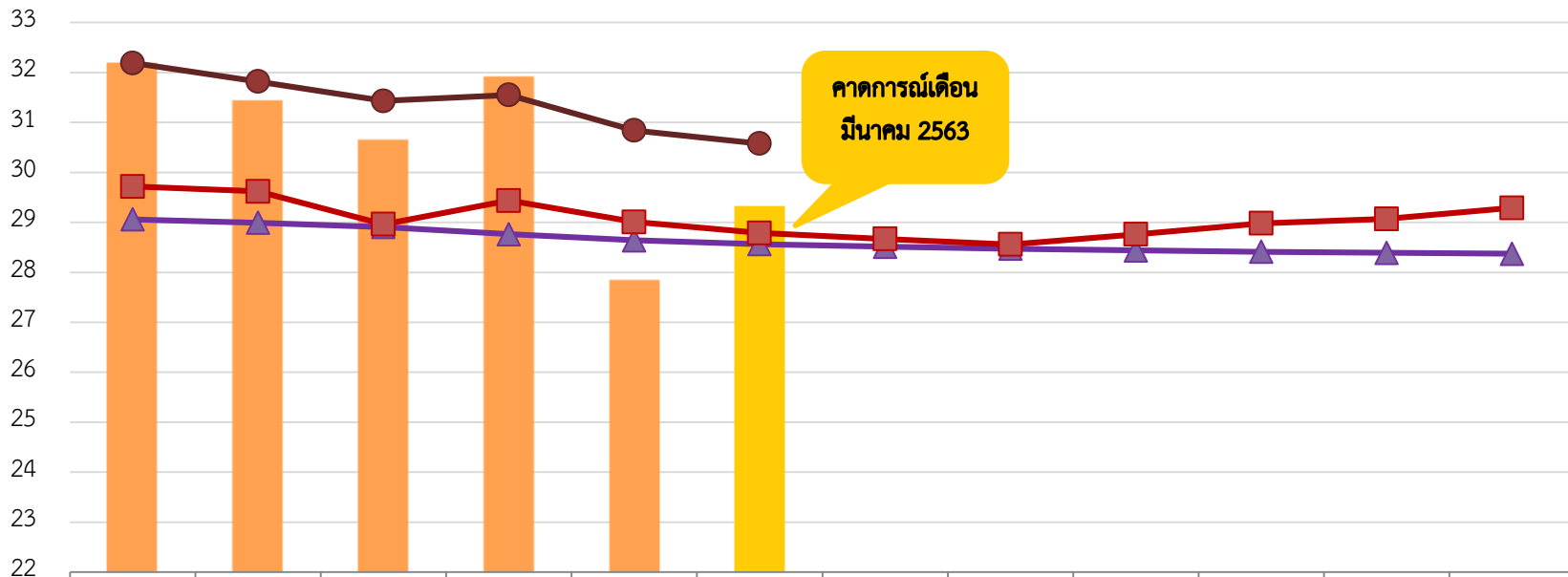
การประปานครหลวง

METROPOLITAN WATERWORKS AUTHORITY

ผลการดำเนินงานด้านลดน้ำสูญเสีย
ประจำเดือนมีนาคม 2563

คาดการณ์ผลงานอัตราน้ำสูญเสียสะสม มีนาคม 2563 (กปน.)

(%) รายเดือน ปี 63 เป้าหมายเกณฑ์ A สะสม ปี 2562 สะสม ปี 2563



	ต.ค.	พ.ย.	ธ.ค.	ม.ค.	ก.พ.	มี.ค.	เม.ย.	พ.ค.	มิ.ย.	ก.ค.	ส.ค.	ก.ย.
รายเดือน ปี 63	32.19	31.44	30.65	31.92	27.85	29.32						
เป้าหมายเกณฑ์ A	29.06	28.99	28.91	28.76	28.64	28.56	28.51	28.47	28.44	28.41	28.39	28.37
สะสม ปี 2562	29.72	29.62	28.96	29.44	29.01	28.79	28.67	28.56	28.76	28.98	29.07	29.29
สะสม ปี 2563	32.19	31.82	31.43	31.55	30.84	30.58						

ตัวชี้วัด	E	D	C	B	A
อัตราน้ำสูญเสีย(ร้อยละ)	31.29	30.29	29.29	27.54	24

คาคการณ์ผลงานอัตราน้ำสูญเสียเดือนมีนาคม 2563

สาขา	ปริมาณน้ำเข้า (ลบ.ม./วัน)		ปริมาณน้ำจำหน่าย (ลบ.ม./วัน)		เป้าหมายน้ำ จำหน่าย ธ.ค. (ลบ.ม./วัน)	% น้ำจำหน่าย เทียบเป้าหมาย ม.ค. (%)	ปริมาณน้ำสูญเสีย (ลบ.ม./วัน)		เปอร์เซ็นต์น้ำสูญเสีย (%)	
	ก.พ.	มี.ค. (1)	ก.พ.	มี.ค. (1)			ก.พ.	มี.ค. (1)	ก.พ.	มี.ค. (1)
สสส.	376,171.16	394,550.00	294,280.50	304,873.52	313,645.16	- 2.80	81,890.66	89,676.48	21.77	22.73
สสพ.	401,791.26	443,876.00	285,891.93	305,007.16	287,967.74	5.92	115,899.32	138,868.84	28.85	31.29
สสป.	538,960.32	582,741.00	386,076.35	411,650.30	419,645.16	- 1.91	152,883.97	171,090.70	28.37	29.36
สสญ.	396,300.90	407,638.00	263,961.02	278,437.52	283,612.90	- 1.82	132,339.89	129,200.48	33.39	31.69
สสท.	226,452.58	247,282.00	166,055.39	174,846.55	171,935.48	1.69	60,397.20	72,435.45	26.67	29.29
สสม.	329,048.97	340,205.00	229,074.31	237,212.65	250,000.00	- 5.11	99,974.66	102,992.35	30.38	30.27
สสล.	256,170.10	305,489.00	226,276.98	244,252.84	247,870.97	- 1.46	29,893.12	61,236.16	11.67	20.05
สสช.	253,492.74	279,340.00	176,315.02	189,874.84	190,612.90	- 0.39	77,177.72	89,465.16	30.45	32.03
สสข.	184,616.81	202,115.00	141,842.15	159,020.03	153,322.58	3.72	42,774.66	43,094.97	23.17	21.32
สสมบ.	217,912.55	243,875.00	195,557.60	210,870.97	213,838.71	- 1.39	22,354.95	33,004.03	10.26	13.53
สสสภ.	333,715.16	350,582.00	276,193.62	274,785.03	282,580.65	- 2.76	57,521.54	75,796.97	17.24	21.62
สสบ.	317,378.81	339,170.00	185,207.37	197,419.35	199,645.16	- 1.11	132,171.43	141,750.65	41.64	41.79
สสด.	315,121.48	339,495.00	223,828.76	232,580.65	242,064.52	- 3.92	91,292.73	106,914.35	28.97	31.49
สสภ.	310,787.39	322,870.00	200,752.64	215,752.03	223,419.35	- 3.43	110,034.74	107,117.97	35.41	33.18
สสว.	308,192.35	337,382.00	193,924.43	206,155.48	209,580.65	- 1.63	114,267.92	131,226.52	37.08	38.90
สสน.	254,781.84	287,094.00	183,734.94	198,645.16	201,935.48	- 1.63	71,046.90	88,448.84	27.89	30.81
สสบท.	185,498.03	202,010.00	140,713.60	153,942.06	147,645.16	4.26	44,784.43	48,067.94	24.14	23.79
สสมส.	226,156.03	252,951.00	149,883.38	159,799.58	162,354.84	- 1.57	76,272.65	93,151.42	33.73	36.83
กปน.	5,432,548.48	5,878,665.00	3,919,570.00	4,155,125.72	4,201,677.42	- 1.11	1,512,978.49	1,723,539.28	27.85	29.32

กลุ่มเป้าหมายหลัก

กลุ่มสาขาที่มีน้ำสูญเสียสูงมาก (>100,000 ลบ.ม./วัน) จำเป็นต้องเร่งดำเนินการแก้ไข

(1) ข้อมูล ณ วันที่ 23 มีนาคม 63

กลุ่มเป้าหมายรอง

กลุ่มสาขาที่มีน้ำสูญเสียสูง (60,000 - 100,000 ลบ.ม./วัน) จำเป็นต้องดำเนินการแก้ไขรองลงมา

กลุ่มเพิ่มประสิทธิภาพ

กลุ่มสาขาที่มีน้ำสูญเสียอยู่ในระดับที่ยอมรับได้ และต้องมีการเพิ่มประสิทธิภาพ

คาดการณ์ผลงานอัตราน้ำสูญเสียสะสมเดือนมีนาคม 2563 (เทียบเป้าหมายรายเดือน)

สาขา	ปริมาณน้ำสูญเสีย (ลบ.ม./วัน)			เปอร์เซ็นต์น้ำสูญเสีย (%)			ผลงานสะสม (%)	เกณฑ์ A	
	ม.ค.	ก.พ.	มี.ค. (1)	ม.ค.	ก.พ.	มี.ค. (1)		คาดการณ์สาขา (%)	เปรียบเทียบ
สสส.	107,057.00	84,620.35	89,676.48	26.72	21.77	22.73	25.30	26.14	✓
สสพ.	152,972.20	119,762.63	138,868.84	35.73	28.85	31.29	31.82	28.23	✗
สสป.	177,153.94	157,980.11	171,090.70	32.04	28.37	29.36	29.89	27.79	✗
ขวก.(ก1)	437,183.13	362,363.09	399,636.02	31.64	26.63	28.12	29.15	27.39	✗
สสญ.	152,525.00	136,751.22	129,200.48	36.55	33.39	31.69	36.39	36.50	✓
สสท.	69,394.29	62,410.44	72,435.45	29.13	26.67	29.29	28.95	27.36	✗
สสม.	119,491.15	103,307.15	102,992.35	33.31	30.38	30.27	31.99	29.50	✗
สสล.	76,527.71	30,889.55	61,236.16	24.84	11.67	20.05	21.41	18.22	✗
ขวก.(ก2)	417,938.15	333,358.35	365,864.45	31.60	26.71	28.13	30.46	27.89	✗
สสช.	83,962.59	79,750.31	89,465.16	31.79	30.45	32.03	32.34	29.87	✗
สสข.	55,911.18	44,200.48	43,094.97	27.82	23.17	21.32	25.63	25.98	✓
สสมบ.	33,847.26	23,100.11	33,004.03	14.54	10.26	13.53	12.92	12.66	✗
สสสภ.	69,481.19	59,438.93	75,796.97	20.27	17.24	21.62	19.89	20.27	✓
ขวก.(ก3)	243,202.22	206,489.83	241,361.13	23.37	20.19	22.43	22.67	22.20	✗

กลุ่มเป้าหมายหลัก	กลุ่มสาขาที่มีน้ำสูญเสียสูงมาก (>100,000 ลบ.ม./วัน) จำเป็นต้องเร่งดำเนินการแก้ไข
กลุ่มเป้าหมายรอง	กลุ่มสาขาที่มีน้ำสูญเสียสูง (60,000 - 100,000 ลบ.ม./วัน) จำเป็นต้องดำเนินการแก้ไขรองลงมา
กลุ่มเพิ่มประสิทธิภาพ	กลุ่มสาขาที่มีน้ำสูญเสียอยู่ในระดับที่ยอมรับได้ และต้องมีการเพิ่มประสิทธิภาพ

(1) ข้อมูล ณ วันที่ 23 มีนาคม 63

คาดการณ์ผลงานอัตราน้ำสูญเสียสะสมเดือนมีนาคม 2563 (เทียบเป้าหมายรายเดือน)

สาขา	ปริมาณน้ำสูญเสีย (ลบ.ม./วัน)			เปอร์เซ็นต์น้ำสูญเสีย (%)			ผลงานสะสม (%)	เกณฑ์ A	
	ม.ค.	ก.พ.	มี.ค. (1)	ม.ค.	ก.พ.	มี.ค. (1)		คาดการณ์สาขา(%)	เปรียบเทียบ
สสบ.	137,268.41	136,577.15	141,750.65	42.12	41.64	41.79	41.90	38.65	✗
สสด.	103,680.27	94,335.82	106,914.35	31.65	28.97	31.49	31.55	29.68	✗
สสภ.	138,571.29	113,702.57	107,117.97	40.31	35.41	33.18	38.18	40.18	✓
สสว.	130,490.04	118,076.85	131,226.52	40.07	37.08	38.90	38.87	36.13	✗
ชวภ.(ก4)	510,010.00	462,692.39	487,009.48	38.55	35.78	36.37	37.59	36.16	✗
สสน.	79,197.75	73,415.13	88,448.84	29.44	27.89	30.81	31.48	29.03	✗
สสบท.	59,185.09	46,277.25	48,067.94	29.63	24.14	23.79	26.31	24.35	✗
สสมส.	101,896.99	78,815.07	93,151.42	39.89	33.73	36.83	37.41	33.59	✗
ชวภ.(ก5)	240,279.83	198,507.45	229,668.19	33.18	28.83	30.95	32.08	28.99	✗
กปน.	1,848,613.34	1,563,411.10	1,723,539.28	31.92	27.85	29.32	30.58	28.99	✗

(1) ข้อมูล ณ วันที่ 23 มีนาคม 63

กลุ่มเป้าหมายหลัก

กลุ่มสาขาที่มีน้ำสูญเสียสูงมาก (>100,000 ลบ.ม./วัน) จำเป็นต้องเร่งดำเนินการแก้ไข

กลุ่มเป้าหมายรอง

กลุ่มสาขาที่มีน้ำสูญเสียสูง (60,000 - 100,000 ลบ.ม./วัน) จำเป็นต้องดำเนินการแก้ไขรองลงมา

กลุ่มเพิ่มประสิทธิภาพ

กลุ่มสาขาที่มีน้ำสูญเสียอยู่ในระดับที่ยอมรับได้ และต้องมีการเพิ่มประสิทธิภาพ

ผลงานอัตราน้ำสูญเสียเดือนกุมภาพันธ์ 2563

สาขา	ปริมาณน้ำเข้า (ลบ.ม./วัน)		ปริมาณน้ำจำหน่าย (ลบ.ม./วัน)		เป้าหมายน้ำจำหน่าย รายเดือน (ลบ.ม./วัน)	% น้ำจำหน่ายเทียบ เป้าหมาย รายเดือน (%)	ปริมาณน้ำสูญเสีย (ลบ.ม./วัน)		เปอร์เซ็นต์น้ำสูญเสีย (%)	
	ม.ค.	ก.พ.	ม.ค.	ก.พ.			ม.ค.	ก.พ.	ม.ค.	ก.พ.
สสส.	400,613.00	402,114.00	293,556.00	314,575.71	284,241.38	10.67	107,057.00	87,538.29	26.72	21.77
สสพ.	428,111.00	429,501.00	275,138.80	305,608.62	257,862.07	18.52	152,972.20	123,892.38	35.73	28.85
สสป.	552,873.00	576,130.00	375,719.06	412,702.30	392,965.52	5.02	177,153.94	163,427.70	32.04	28.37
สสญ.	417,338.00	423,632.00	264,813.00	282,165.23	262,344.83	7.56	152,525.00	141,466.77	36.55	33.39
สสท.	238,204.00	242,070.00	168,809.71	177,507.48	167,862.07	5.75	69,394.29	64,562.52	29.13	26.67
สสม.	358,727.00	351,742.00	239,235.85	244,872.54	237,275.86	3.20	119,491.15	106,869.46	33.31	30.38
สสล.	308,119.00	273,837.00	231,591.29	241,882.29	225,827.59	7.11	76,527.71	31,954.71	24.84	11.67
สสข.	264,127.00	270,975.00	180,164.41	188,474.68	174,655.17	7.91	83,962.59	82,500.32	31.79	30.45
สสช.	200,999.00	197,349.00	145,087.82	151,624.36	138,275.86	9.65	55,911.18	45,724.64	27.82	23.17
สสมบ.	232,772.00	232,941.00	198,924.74	209,044.33	180,689.66	15.69	33,847.26	23,896.67	14.54	10.26
สสสภ.	342,862.00	356,730.00	273,380.81	295,241.46	251,275.86	17.50	69,481.19	61,488.54	20.27	17.24
สสบ.	325,861.00	339,267.00	188,592.59	197,980.30	179,965.52	10.01	137,268.41	141,286.70	42.12	41.64
สสด.	327,567.00	336,854.00	223,886.73	239,265.22	219,034.48	9.24	103,680.27	97,588.78	31.65	28.97
สสภ.	343,777.00	332,221.00	205,205.71	214,597.65	201,620.69	6.44	138,571.29	117,623.35	40.31	35.41
สสว.	325,668.00	329,447.00	195,177.96	207,298.53	192,896.55	7.47	130,490.04	122,148.47	40.07	37.08
สสน.	268,991.00	272,353.00	189,793.25	196,406.32	181,620.69	8.14	79,197.75	75,946.68	29.44	27.89
สสบท.	199,775.00	198,291.00	140,589.91	150,417.99	124,689.66	20.63	59,185.09	47,873.01	29.63	24.14
สสมส.	255,467.00	241,753.00	153,570.01	160,220.17	140,034.48	14.41	101,896.99	81,532.83	39.89	33.73
กปน.	5,791,851.00	5,807,207.00	3,943,237.66	4,189,885.17	3,813,137.93	9.88	1,848,613.34	1,617,321.83	31.92	27.85

กลุ่มเป้าหมายหลัก

กลุ่มสาขาที่มีน้ำสูญเสียสูงมาก (>100,000 ลบ.ม./วัน) จำเป็นต้องเร่งดำเนินการแก้ไข

กลุ่มเป้าหมายรอง

กลุ่มสาขาที่มีน้ำสูญเสียสูง (60,000 - 100,000 ลบ.ม./วัน) จำเป็นต้องดำเนินการแก้ไขรองลงมา

กลุ่มเพิ่มประสิทธิภาพ

กลุ่มสาขาที่มีน้ำสูญเสียอยู่ในระดับที่ยอมรับได้ และต้องมีการเพิ่มประสิทธิภาพ

(1) ข้อมูล ณ วันที่ 10 มี.ค. 63

เปรียบเทียบน้ำเข้าสาขา-DMA เดือนกุมภาพันธ์ 2563

สาขา	น้ำเข้าสาขา (ลบ.ม./วัน)	น้ำเข้า DMA (ลบ.ม./วัน)	แตกต่าง (ลบ.ม./วัน)	%แตกต่าง
สุขุมวิท	402,114.00	369,924.76	32,189.24	8.01%
พระโขนง	429,501.00	366,450.33	63,050.67	14.68%
สมุทรปราการ	576,130.00	547,529.37	28,600.63	4.96%
พญาไท	423,632.00	370,751.16	52,880.84	12.48%
ทุ่งมหาเมฆ	242,070.00	228,259.41	13,810.59	5.71%
แมนศรี	351,742.00	336,778.39	14,963.61	4.25%
ลาดพร้าว	273,837.00	260,000.39	13,836.61	5.05%
ประชาชื่น	270,975.00	252,910.20	18,064.80	6.67%
บางเขน	197,349.00	187,509.80	9,839.20	4.99%
มีนบุรี	232,941.00	217,128.50	15,812.50	6.79%
สุวรรณภูมิ	356,730.00	340,275.94	16,454.06	4.61%
บางกอกน้อย	339,267.00	307,752.64	31,514.36	9.29%
ตากสิน	336,854.00	317,194.77	19,659.23	5.84%
สุขสวัสดิ์	329,447.00	277,909.57	51,537.43	15.64%
ภาษีเจริญ	332,221.00	334,577.87	- 2,356.87	- 0.71%
นนทบุรี	272,353.00	265,315.68	7,037.32	2.58%
บางบัวทอง	198,291.00	181,750.18	16,540.82	8.34%
มหาสวัสดิ์	241,753.00	220,131.93	21,621.07	8.94%
กปน.	5,807,207.00	5,382,150.88	425,056.12	7.32%

(1) น้ำเข้าสาขา เดือนกุมภาพันธ์ คิดเป็นรายวันโดยหารด้วย 29 วัน ตามจำนวนวันในเดือนปฏิทิน

(2) น้ำเข้า DMA เดือนกุมภาพันธ์ คิดเป็นรายวันโดยหารด้วย 31 วัน ตามจำนวนวันในรอบอ่านมาตร (มกราคม 2563 – กุมภาพันธ์ 2563)

เปรียบเทียบน้ำเข้าสาขา-DMA ย้อนหลัง 3 เดือน

สาขา	เปรียบเทียบปริมาณน้ำเข้าสาขาทียบ DMA (ลบ.ม./วัน)			เปรียบเทียบเปอร์เซ็นต์น้ำเข้าสาขาทียบ DMA (%)		
	ธ.ค.	ม.ค.	ก.พ.	ธ.ค.	ม.ค.	ก.พ.
สุขุมวิท	24,380.87	29,073.83	32,189.24	6.21%	7.26%	8.01%
พระโขนง	58,247.19	38,596.83	63,050.67	13.77%	9.02%	14.68%
สมุทรปราการ	- 763.04	18,877.77	28,600.63	-0.14%	3.41%	4.96%
พญาไท	21,012.36	20,962.37	52,880.84	6.04%	5.02%	12.48%
ทุ่งมหาเมฆ	8,305.74	5,904.02	13,810.59	5.07%	2.48%	5.71%
แมนศรี	2,876.35	11,201.36	14,963.61	3.55%	3.12%	4.25%
ลาดพร้าว	14,916.75	7,135.87	13,836.61	0.84%	2.32%	5.05%
ประชาชื่น	11,215.75	6,327.81	18,064.80	3.92%	2.40%	6.67%
บางเขน	9,041.78	1,794.76	9,839.20	3.40%	0.89%	4.99%
มีนบุรี	778.97	- 6,050.90	15,812.50	4.29%	- 2.60%	6.79%
สุวรรณภูมิ	1,158.21	3,190.70	16,454.06	4.54%	0.93%	4.61%
บางกอกน้อย	20,384.39	19,827.29	31,514.36	0.35%	6.08%	9.29%
ตากสิน	3,109.23	4,296.06	19,659.23	0.34%	1.31%	5.84%
สุขสวัสดิ์	49,365.70	48,297.73	51,537.43	2.17%	14.83%	15.64%
ภาษีเจริญ	8,961.76	3,046.09	- 2,356.87	6.25%	0.89%	-0.71%
นนทบุรี	6,564.98	-2,350.44	7,037.32	0.94%	-0.87%	2.58%
บางบัวทอง	14,905.91	13,921.04	16,540.82	15.08%	6.97%	8.34%
มหาสวัสดิ์	28,333.69	29,797.65	21,621.07	2.59%	11.66%	8.94%
กปน.	282,796.59	253,849.83	425,056.12	6.16%	4.38%	7.32%

รายงานประสิทธิภาพการดำเนินงานกิจกรรมลดน้ำสูญเสียสะสม กุมภาพันธ์ 2563

ลำดับ	สาขา	งานสำรวจท่อรั่ว						งานซ่อมท่อ (จุด)									
		Step Test (ครั้ง)		ระยะทางสำรวจ ท่อรั่ว (กม.)		จำนวนจุดรั่วใต้ ดิน (จุด)		จุดรั่วบนดิน(รับแจ้ง)				จุดรั่วใต้ดิน(สำรวจพบ)				รวม	
								ท่อจ่าย		ท่อบริการ ⁽¹⁾		ท่อจ่าย		ท่อบริการ ⁽¹⁾			
		ปีก่อนหน้า	ปีปัจจุบัน	ปีก่อนหน้า	ปีปัจจุบัน	ปีก่อนหน้า	ปีปัจจุบัน	ปีก่อนหน้า	ปีปัจจุบัน	ปีก่อนหน้า	ปีปัจจุบัน	ปีก่อนหน้า	ปีปัจจุบัน	ปีก่อนหน้า	ปีปัจจุบัน	ปีก่อนหน้า	ปีปัจจุบัน
1	สสส.	24	27	1,630	1,699	1,318	1,601	138	185	3,025	2,878	63	42	1,209	1,417	4,435	4,522
2	สสพ.	81	65	3,222	2,202	2,365	1,895	199	185	2,555	3,219	36	33	2,216	1,464	5,006	4,901
3	สสป.	41	26	2,606	2,160	2,394	1,298	355	286	2,634	3,070	109	94	1,851	959	4,949	4,409
	ภาค 1	146	118	7,458	6,061	6,077	4,794	692	656	8,214	9,167	208	169	5,276	3,840	14,390	13,832
4	สสญ.	15	28	2,014	2,361	1,850	2,135	123	121	2,290	2,154	46	64	1,458	1,649	3,917	3,988
5	สสท.	20	19	1,978	2,002	562	676	25	17	1,197	1,285	39	56	465	574	1,726	1,932
6	สสม.	23	27	1,153	1,593	906	895	104	100	1,624	1,755	18	28	736	787	2,482	2,670
7	สสล.	39	28	662	406	1,530	664	149	127	2,426	3,120	39	37	1,484	567	4,098	3,851
	ภาค 2	102	102	5,807	6,363	4,848	4,370	401	365	7,537	8,314	142	185	4,143	3,577	12,223	12,441
8	สสช.	32	20	583	897	564	981	178	221	2,645	3,280	10	24	345	790	3,178	4,315
9	สสข.	17	10	938	764	502	454	111	104	1,848	2,116	56	32	387	383	2,402	2,635
10	สสมบ.	33	8	1,349	709	488	244	297	320	2,081	2,395	33	11	338	162	2,749	2,888
11	สสสภ.	55	6	2,526	1,765	2,127	1,553	203	297	1,582	1,792	50	38	1,603	927	3,438	3,054
	ภาค 3	137	44	5,397	4,136	3,681	3,232	789	942	8,156	9,583	149	105	2,673	2,262	11,767	12,892
12	สสป.	42	8	1,467	2,682	1,604	2,406	205	72	2,838	3,950	30	30	1,322	1,831	4,395	5,883
13	สสด.	30	28	3,673	2,327	1,803	1,829	230	184	3,012	4,117	48	52	1,475	1,791	4,765	6,144
14	สสภ.	90	40	2,869	2,544	2,732	2,905	263	188	3,207	4,083	41	38	2,416	2,543	5,927	6,852
15	สสว.	21	12	2,662	2,177	1,250	1,558	147	159	2,629	2,769	43	54	1,032	1,373	3,851	4,355
	ภาค 4	183	88	10,670	9,730	7,389	8,698	845	603	11,686	14,919	162	174	6,245	7,538	18,938	23,234
16	สสน.	82	25	1,154	1,169	1,228	1,074	178	114	2,339	2,586	39	25	1,077	947	3,633	3,672
17	สสบท.	24	14	1,115	726	1,262	854	145	143	2,529	2,669	32	37	582	736	3,288	3,585
18	สสมส.	54	42	2,123	2,505	1,342	2,052	217	235	2,825	3,841	27	37	1,159	1,718	4,228	5,831
	ภาค 5	171	81	4,392	4,400	3,832	3,980	540	492	7,693	9,096	98	99	2,818	3,401	11,149	13,088
	กปน.	739	433	33,725	30,689	25,827	25,074	3,267	3,058	43,286	51,079	759	732	21,155	20,618	68,467	75,487

หมายเหตุ : ข้อมูลผลงานจากระบบ WLMA ณ วันที่ 6 มี.ค. 2563 ข้อมูลระหว่างวันที่ 1 ต.ค. 2562 - 29 ก.พ. 2563 บันทึกโดยสำนักงานประปาสาขา

14

(1) จำนวนงานซ่อมท่อบริการ = ผลรวมของงานซ่อมท่อบริการ + อุปกรณ์ท่อจ่าย + อุปกรณ์ท่อบริการ + อุปกรณ์ท่ออื่นๆ

แผนงานจัดทำแบบและจ้าง (ดำเนินการโดยศูนย์ Agenda Base) ปีงบประมาณ 2563 แยกรายสาขา

สาขา	แผนการเบิกจ้าง	ผลการเบิกจ้าง	ความก้าวหน้า (%)	ผลการลงนาม	ความก้าวหน้า (%)
สสส.	5.6	0	0%	0	0%
สสพ.	16.6	0	0%	0	0%
สสป.	0.0	0	0%	0	0%
รวมภาค 1	22.2	0	0%	0	0%
สสญ.	0.0	0	0%	0	0%
สสท.	0.0	0	0%	0	0%
สสม.	2.0	0.878	44%	0	0%
สสล.	0.0	0	0%	0	0%
รวมภาค 2	2.0	0.878	44%	0	0%
สสช.	21.5	13.877	65%	0	0%
สสข.	7.7	5.758	75%	0	0%
สสมบ.	2.0	0	0%	0	0%
สสสภ.	10.0	0	0%	0	0%
รวมภาค 3	41.2	19.635	48%	0	0%
รวม กอ.	65.4	20.513	31%	0	0%
สสบ.	16.5	5.382	33%	0	0%
สสด.	11.1	0	0%	0	0%
สสภ.	0.0	0	0%	0	0%
สสว.	12.1	7.056	58%	0	0%
รวมภาค 4	39.7	12.438	31%	0	0%
สสน.	16.0	18.564	116%	0	0%
สสบท.	0.0	0	0%	0	0%
สสมส.	18.8	18.903	101%	0	0%
รวมภาค 5	34.8	37.467	108%	0	0%
รวม กต.	74.5	49.905	67%	0	0%
กปน.	139.9	70.418	50%	0	0%

หมายเหตุ :

*ข้อมูลจากคณะทำงานย้อยด้านก่อสร้างของสำนักงานประชาสัมพันธ์ สกสรสสบท(บรส) 3/2562

ลงวันที่ 11 ต.ค.62 และ กรรสสว 162/2562 ลงวันที่ 10 ต.ค.62

** ข้อมูลจากศูนย์ Agenda base ณ วันที่ 25 มี.ค.63

- งานค้ำก่อนปีงบประมาณ 2563 กำหนดให้แล้วเสร็จไม่ต่ำกว่า 90%

- งานส่วนที่ 1 ของปีงบประมาณ 2563 กำหนดให้แล้วเสร็จไม่ต่ำกว่า 80%

- งานส่วนที่ 2 ของปีงบประมาณ 2563 และงานศูนย์ Agenda กำหนดให้แล้วเสร็จไม่ต่ำกว่า 70%

- งานส่วนที่ 3 และส่วนเพิ่มฯ กำหนดให้แล้วเสร็จไม่ต่ำกว่า 60%

กลุ่มเป้าหมายหลัก

กลุ่มเป้าหมายรอง

กลุ่มเพิ่มประสิทธิภาพ

แผนงานส่งมอบงานก่อสร้าง (ดำเนินการโดยสาขาฯ) ปีงบประมาณ 2563 แยกรายสาขา

สาขา	แผนการส่งมอบงาน	ผลการส่งมอบงาน (สะสม ต.ค.62 – 25 มี.ค.63)**	ความก้าวหน้า (%)	คาดการณ์ ส่งมอบงาน (สาขา)	คาดการณ์เทียบแผน (คาดการณ์-แผน)
สสส.	77.0	29.430	38%	77.000	0.000
สสพ.	61.2	30.882	50%	61.200	0.000
สสป.	65.6	17.472	27%	65.600	0.000
รวมภาค 1	203.8	77.784	38%	203.800	0.000
สสญ.	59.2	18.052	30%	52.800	-6.400
สสท.	39.8	11.539	29%	35.959	-3.841
สสม.	22.3	5.122	23%	22.300	0.000
สสส.	30.8	19.562	64%	30.800	0.000
รวมภาค 2	152.0	54.275	36%	141.859	-10.141
สสช.	56.6	18.509	33%	56.600	0.000
สสข.	33.4	7.848	23%	37.861	4.461
สสมบ.	42.2	11.577	27%	35.160	-7.040
สสสภ.	48.8	25.708	53%	48.814	0.014
รวมภาค 3	181.0	63.642	35%	178.435	-2.565
รวม กอ.	536.8	195.702	36%	524.094	-12.706
สสบ.	42.4	18.125	43%	42.400	0.000
สสต.	61.2	21.162	35%	61.200	0.000
สสภ.	68.8	28.615	42%	70.000	1.200
สสว.	66.1	23.018	35%	66.100	0.000
รวมภาค 4	238.5	90.920	38%	239.700	1.200
สสน.	44.4	20.402	46%	40.385	-4.015
สสบท.	35.4	11.804	33%	35.650	0.250
สสมส.	47.2	16.819	36%	47.207	0.007
รวมภาค 5	127.0	49.025	39%	123.242	-3.758
รวม กต.	365.5	139.944	38%	362.942	-2.558
กปน.	902.4	335.646	37%	887.036	-15.364

Agenda base	แผน	คาดการณ์	คาดการณ์เทียบ แผน
	97.7	84.000	-13.700

กลุ่มเป้าหมายหลัก
กลุ่มเป้าหมายรอง
กลุ่มเพิ่มประสิทธิภาพ

** ข้อมูลผลการส่งมอบงานจาก Google sheet ณ วันที่ 25 มี.ค.63

แผนงานส่งมอบงานก่อสร้าง (ดำเนินการโดยศูนย์ Agenda Base) ปีงบประมาณ 2563 แยกรายสาขา

สาขา	แผนการส่งมอบงาน	ผลการส่งมอบงาน	ความก้าวหน้า (%)
สสส.	3.6	0	0%
สสพ.	11.6	0	0%
สสป.	0	0	0%
รวมภาค 1	15.3	0	0%
สสญ.	0	0	0%
สสท.	0	0	0%
สสม.	1.4	0	0%
สสล.	0	0	0%
รวมภาค 2	1.4	0	0%
สสช.	15.1	0	0%
สสข.	5.4	0	0%
สสมบ.	1.4	0	0%
สสสภ.	7	0	0%
รวมภาค 3	28.8	0	0%
รวม กอ.	45.5	0	0%
สสบ.	11.6	0	0%
สสต.	7.8	0	0%
สสภ.	0	0	0%
สสว.	8.5	0	0%
รวมภาค 4	27.8	0	0%
สสน.	11.2	0	0%
สสบท.	0	0	0%
สสมส.	13.2	0	0%
รวมภาค 5	24.4	0	0%
รวม กต.	52.2	0	0%
กปน.	97.7	0	0%

หมายเหตุ :

*ข้อมูลจากคณะทำงานย่อยด้านก่อสร้างของสำนักงานประสานวิชาชีพ สาขาสสท/สสพ (บรส) 3/2562 - งานค้างก่อนปีงบประมาณ 2563 กำหนดให้แล้วเสร็จไม่ต่ำกว่า 90%

ลงวันที่ 11 ต.ค.62 และ กรรณสูต 162/2562 ลงวันที่ 10 ต.ค.62

** ข้อมูลจากศูนย์ Agenda base ณ วันที่ 25 มี.ค.63

- งานส่วนที่ 1 ของปีงบประมาณ 2563 กำหนดให้แล้วเสร็จไม่ต่ำกว่า 80%

- งานส่วนที่ 2 ของปีงบประมาณ 2563 และงานศูนย์ Agenda กำหนดให้แล้วเสร็จไม่ต่ำกว่า 70%

- งานส่วนที่ 3 และส่วนเพิ่มฯ กำหนดให้แล้วเสร็จไม่ต่ำกว่า 60%

กลุ่มเป้าหมายหลัก

กลุ่มเป้าหมายรอง

กลุ่มเพิ่มประสิทธิภาพ

รายงานสรุปสถานะอุปกรณ์และพื้นที่เฝ้าระวัง (สำนักงานประปาสาขา) เดือนกุมภาพันธ์

สถานะอุปกรณ์เครื่องวัด

สาขา	สถานะ RTU								สถานะ DMA				
	RTU ⁽¹⁾ ทั้งหมด	ข้อมูลอัตราการไหล(มิเตอร์)		ข้อมูลแรงดัน(มิเตอร์)		สถานะ RTU(ชุด)		DM(ชุด) พร้อมใช้ ⁽⁴⁾	DMA ทั้งหมด	DMA Active ⁽⁵⁾	ความพร้อมใช้งานของ DMA		
		ปกติ ⁽²⁾	ผิดปกติ ⁽³⁾	ปกติ	ผิดปกติ	ใช้ได้	ชำรุด				สมบูรณ์ ⁽⁶⁾	ใช้งานได้บางส่วน	ชำรุด
สสส.	119	82 (69 %)	37	108 (91 %)	11	112 (94 %)	7	80 (67 %)	69	65	32 (46 %)	30	3
สสพ.	133	80 (60 %)	53	119 (89 %)	14	128 (96 %)	5	75 (56 %)	53	53	10 (19 %)	43	0
สสป.	129	90 (70 %)	39	113 (88 %)	16	124 (96 %)	5	86 (67 %)	70	58	34 (49 %)	22	2
ชวก.(ก1)	381	252 (66 %)	129	340 (89 %)	41	364 (96 %)	17	241 (63 %)	192	176	76 (40 %)	95	5
สสญ.	90	60 (67 %)	30	68 (76 %)	22	74 (82 %)	16	58 (64 %)	64	56	33 (52 %)	17	6
สสท.	85	28 (33 %)	57	41 (48 %)	44	74 (87 %)	11	27 (32 %)	48	45	10 (21 %)	20	15
สสม.	118	45 (38 %)	73	56 (47 %)	62	93 (79 %)	25	40 (34 %)	51	51	8 (16 %)	32	11
สสล.	91	36 (40 %)	55	45 (49 %)	46	74 (81 %)	17	35 (38 %)	64	52	14 (22 %)	17	21
ชวก.(ก2)	384	169 (44 %)	215	210 (55 %)	174	315 (82 %)	69	160 (42 %)	227	204	65 (29 %)	86	53
สสช.	64	55 (86 %)	9	53 (83 %)	11	61 (95 %)	3	52 (81 %)	56	54	38 (68 %)	6	10
สสข.	63	47 (75 %)	16	50 (79 %)	13	57 (90 %)	6	45 (71 %)	36	36	21 (58 %)	12	3
สสมบ.	76	45 (59 %)	31	50 (66 %)	26	66 (87 %)	10	44 (58 %)	36	32	11 (31 %)	16	5
สสสภ.	91	38 (42 %)	53	48 (53 %)	43	73 (80 %)	18	32 (35 %)	41	37	7 (17 %)	24	6
ชวก.(ก3)	294	185 (63 %)	109	201 (68 %)	93	257 (87 %)	37	173 (59 %)	169	159	77 (46 %)	58	24
สสบ.	85	42 (49 %)	43	63 (74 %)	22	76 (89 %)	9	42 (49 %)	51	49	16 (31 %)	17	16
สสด.	112	49 (44 %)	63	83 (74 %)	29	107 (96 %)	5	47 (42 %)	58	54	14 (24 %)	35	5
สสภ.	97	49 (51 %)	48	69 (71 %)	28	86 (89 %)	11	47 (48 %)	63	61	22 (35 %)	31	8
สสว.	90	51 (57 %)	39	73 (81 %)	17	83 (92 %)	7	48 (53 %)	58	54	25 (43 %)	23	6
ชวก.(ก4)	384	191 (50 %)	193	288 (75 %)	96	352 (92 %)	32	184 (48 %)	230	218	77 (33 %)	106	35
สสน.	69	47 (68 %)	22	61 (88 %)	8	63 (91 %)	6	47 (68 %)	65	60	41 (63 %)	15	4
สสบท.	70	31 (44 %)	39	54 (77 %)	16	64 (91 %)	6	28 (40 %)	41	31	8 (20 %)	21	2
สสมส.	49	33 (67 %)	16	45 (92 %)	4	47 (96 %)	2	32 (65 %)	43	35	22 (51 %)	10	3
ชวก.(ก5)	188	111 (59 %)	77	160 (85 %)	28	174 (93 %)	14	107 (57 %)	149	126	71 (48 %)	46	9
กปน	1631	908 (56 %)	723	1199 (74 %)	432	1462 (90 %)	169	865 (53 %)	967	883	366 (38 %)	391	126

หมายเหตุ

:นิยามสถานะ RTU

- (1) ตู้ RTU เป็นตู้ที่ใช้งาน อาจมีการเพิ่มหรือลดจำนวน จากการติดตั้งเพิ่มหรือยกเลิก inlet
- (2) เครื่องวัด มีข้อมูลปกติ
- (3) เครื่องวัด มีข้อมูลไม่สมบูรณ์, ค่าว่าง หรือ ไม่มีข้อมูล
- (4) อุปกรณ์ในตู้ทั้งหมดอยู่ในสภาพพร้อมใช้งาน
- (5) หมายถึง DMA ที่สามารถล้อมพื้นที่และวัดน้ำสูญเสียได้
- (6) ข้อมูลกราฟ Historical Graph ในระบบ WLMA ซึ่งใช้ข้อมูลกราฟที่บันทึกได้จริง
- ข้อมูลจากระบบ WLMA (M003) วันที่ 29 กุมภาพันธ์ 2563

จำนวน 967 DMA ยังไม่รวมการเพิ่มเติม DMA ใหม่ของสสข. จำนวน 5 DMA
เนื่องจากติดปัญหาการขอเปลี่ยนชื่อ DM ในสัญญาบริหารจัดการข้อมูล

งานจ้างลดน้ำสูญเสียในพื้นที่เป้าหมาย (PBC)

การบริหารจัดการพื้นที่เฝ้าระวังน้ำสูญเสีย (DMA)

ปีงบประมาณ 2563

แผนงานจ้างบริหารจัดการน้ำสูญเสียรายพื้นที่

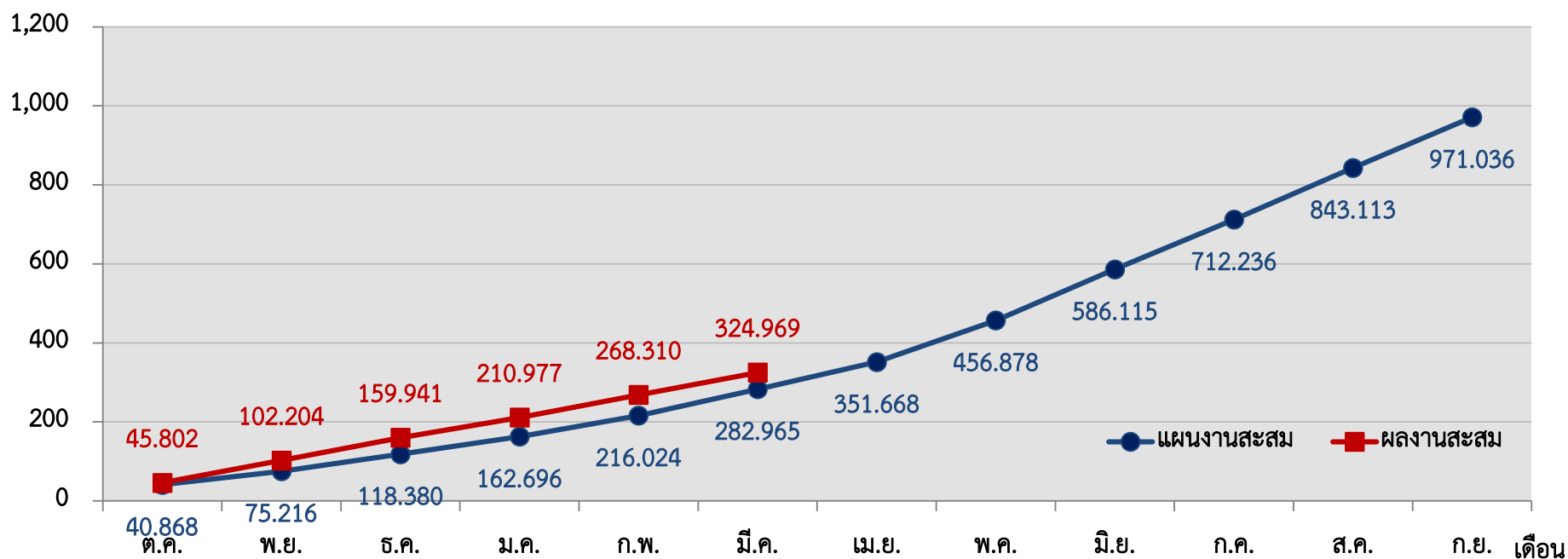
ลำดับที่	กิจกรรม	2562						2563								
		ก.ค.	ส.ค.	ก.ย.	ต.ค.	พ.ย.	ธ.ค.	ม.ค.	ก.พ.	มี.ค.	เม.ย.	พ.ค.	มิ.ย.	ก.ค.	ส.ค.	ก.ย.
	การดำเนินการ PBC (สสภ. และ สสป.)															
1	จัดทำ TOR + ราคากลาง															
2	นำร่างประกาศและร่างเอกสารเผยแพร่ในระบบ e-GP															
3	เผยแพร่ - ประกาศและจำหน่ายเอกสาร															
4	เตรียมและลงนามสัญญา															
5	ดำเนินการตามสัญญา (790 วัน)															
6	กำหนด base line ร่วมกับผู้รับจ้างและสาขา															
	การดำเนินการ PBC (11 สาขา)															
1	ขออนุมัติกรอบ															
2	ขออนุมัติจัดจ้างและขั้นตอนการจัดจ้าง															
3	เผยแพร่ - ประกาศและจำหน่ายเอกสาร															
4	เตรียมและลงนามสัญญา															
5	ดำเนินการตามสัญญา (790 วัน)															
6	กำหนด base line ร่วมกับผู้รับจ้างและสาขา															

แผนการดำเนินงาน เร็วกว่า/เป็นไปตามแผน ล่าช้ากว่าแผน

แผนการส่งมอบงาน งานปรับปรุงท่อเพื่อลดน้ำสูญเสีย ในปีงบประมาณ 2563

รายการ	ปีงบประมาณ 2563											
	ต.ค.	พ.ย.	ธ.ค.	ม.ค.	ก.พ.	มี.ค.	เม.ย.	พ.ค.	มิ.ย.	ก.ค.	ส.ค.	ก.ย.
แผนงานสะสม	40.868	75.216	118.380	162.696	216.024	282.965	351.668	456.878	586.115	712.236	843.113	971.036
ผลงานสะสม	45.802	102.204	159.941	210.977	268.310	324.969						

ความยาว (กม.)



ตัวชี้วัด	E	D	C	B	A
ส่งงานวางท่อ (กม.)	685	735	785	850	1000

หมายเหตุ ข้อมูล ก.พ. 63 เป็นข้อมูล ณ วันที่ 12 มี.ค. 63

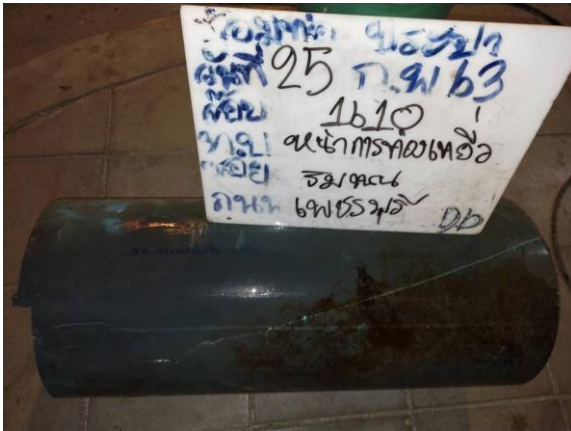
ATTACK TEAM ผลการปฏิบัติงาน เดือนกุมภาพันธ์ 2563

คำร้อง (Request)

JD7-สำรวจหาท่อรั่ว บริเวณแยกมิตรสัมพันธ์ ถ.เพชรบุรีตัดใหม่ (สสม.)

การดำเนินการ :

- **Office Survey** : รวบรวมข้อมูลจาก GIS, Street View, WLMA, CIS และทีมงาน สปน.สสม.
- **Site Survey** : ตรวจสอบสถานะประตูน้ำทำ Step Test ร่วมกับ สปน.สสม. เพื่อตรวจสอบค่า MNF ตรวจสอบละเอียดด้วยเครื่องมือหาท่อรั่ว และกำหนดจุดติดตั้งอุปกรณ์ JD7
- **Detail Survey** : เข้าสำรวจด้วยอุปกรณ์ JD7 รุ่น Investigator พบจุดแตกรั่วเป็นท่อ PVC ขนาด 300 มม. อัตราการรั่วไหลประมาณ 45 ลบ.ม./ชม. บริเวณหน้าทางเข้า กทท.
- **ประสานสาขา** : แจ้งให้ สปน.สสม. เข้าดำเนินการชุดตรวจสอบแล้ว



ผลการดำเนินงานโครงการบริหารจัดการน้ำสูญเสียในพื้นที่บริการ 4 (Think Tank)

เดือนกุมภาพันธ์ 2563

Attack Team : เข้าติดตามงานซ่อมและตรวจสอบพื้นที่เพิ่มเติม (ณ เดือน ก.พ.63)

ดำเนินการ ณ เดือน	DMA	ผลสำรวจรวม			ผลซ่อมท่อรวม				MNF (cmh)		แนวโน้มนการเปลี่ยนแปลง
		ท่อจ่าย	ท่อบริการ	แคล้ม	ท่อจ่าย	ท่อบริการ	แคล้ม	อื่นๆ	ตั้งต้น	ก.พ.-63	
พ.ย.63	11-07-04	6	43	3	2	41	1	8	169	176	แตกรั่วเพิ่มขึ้น/ติดตามสภาพท่อ/สำรวจเพิ่มเติม
พ.ย.63	14-05-01	2	30	0	2	28	0	2	213	218	แตกรั่วเข้าระดับเดิม/ติดตามสภาพท่อ/สำรวจเพิ่มเติม
ธ.ค.63	01-05-02	15	70	8	2	60	18	13	108	96	แตกรั่วเข้าระดับเดิม/ติดตามสภาพท่อ/สำรวจเพิ่มเติม
ธ.ค.63	02-13-01	7	40	5	7	38	5	2	172	128	คงระดับที่ลดลงได้/สำรวจเพิ่มเติม
ม.ค.63	14-05-06	9	48	4	6	42	0	13	283	253	คงระดับที่ลดลงได้/ติดตาม NU / สำรวจเพิ่มเติม
รวม		39	231	20	19	209	24	38	945	871	

Attack Team แผนการปฏิบัติงาน เดือนมีนาคม 2563

กิจกรรม	Week 1	Week 2	Week 3	Week 4
1. โครงการบริหารจัดการน้ำสูญเสียในพื้นที่บริการ 4 (Think Tank)				
1.1) Support + Consult + Monitoring ให้สาขา				
- DMA 01-02-01,DMA 02-02-02, DMA 02-04-04, DMA 02-13-02				
- DMA 11-10-02 (63-01) , DMA 11-08-02(22), DMA 14-17-05				
1.2) ATTACK TEAM เข้าดำเนินการเอง				
- DMA 11-07-04				
- ดำเนินการต่อเนื่องและติดตามผล DMA เป้าหมายเดือน พ.ย. 62 - ก.พ. 63				
2. งานคำร้อง (Request)				
- สำรวจหาท่อรั่ว DMA 02-01-03 (สสต.)				
- สำรวจหาท่อรั่ว DMA 11-06-10 (สสภ.)				
- สำรวจหาท่อรั่ว DMA 01-02-01 (สสบ.)				
- สำรวจหาท่อรั่ว DMA 14-18-01 (สสว.)				
- วิทยากรหลักสูตร มาตรฐานอาชีพช่างสำรวจหาท่อรั่ว (พื้นฐาน) รุ่นที่ 1 และ 2 /2563				
- สำรวจหาแนวท่อประธารณ บริเวณ ถนนกิ่งแก้ว (สสสภ.)				

ขอบคุณครับ