

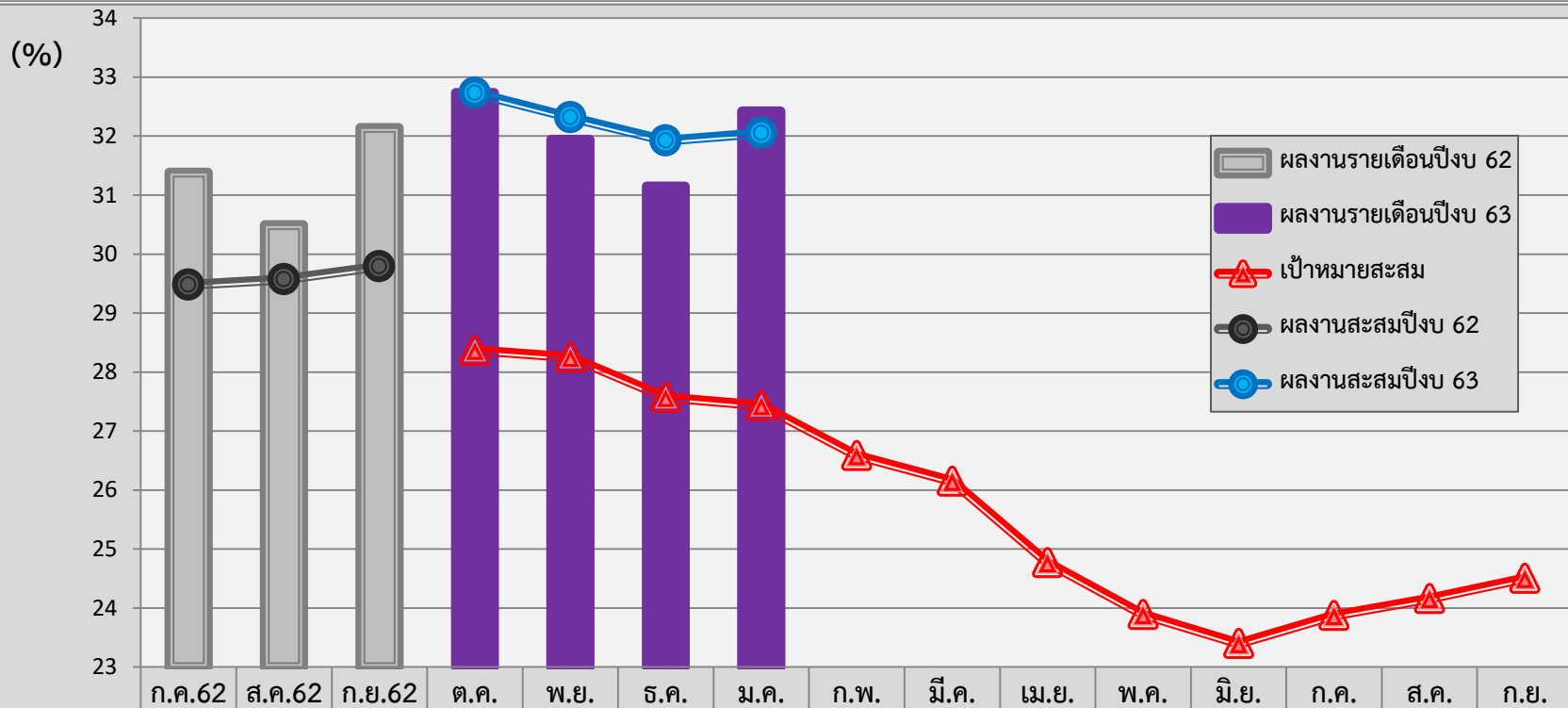


**การประปานครหลวง**

**METROPOLITAN WATERWORKS AUTHORITY**

ผลการดำเนินงานด้านลดน้ำสูญเสีย  
ประจำเดือนกุมภาพันธ์ 2563

# ผลงานอัตราน้ำสูญเสียสะสม มกราคม 2563 (กปน.)



 ผลงานรายเดือนปีงบ 62	30.88	29.99	31.64												
 ผลงานรายเดือนปีงบ 63				32.23	31.44	30.65	31.92								
 เป้าหมายสะสม				27.87	27.75	27.07	26.93	26.08	25.65	24.27	23.39	22.90	23.37	23.66	24.00
 ผลงานสะสมปีงบ 62	28.98	29.07	29.29												
 ผลงานสะสมปีงบ 63				32.23	31.82	31.43	31.55								

(1) ข้อมูล ณ วันที่ 6 ก.พ. 63

# ผลงานอัตราน้ำสูญเสียเดือนมกราคม 2563

สาขา	ปริมาณน้ำเข้า (ลบ.ม./วัน)		ปริมาณน้ำจำหน่าย (ลบ.ม./วัน)		เป้าหมายน้ำ จำหน่ายรายเดือน (ลบ.ม./วัน)	% น้ำจำหน่ายเทียบ เป้าหมาย รายเดือน (%)	ปริมาณน้ำสูญเสีย (ลบ.ม./วัน)		เปอร์เซ็นต์น้ำสูญเสีย (%)	
	ธ.ค.	ม.ค.	ธ.ค.	ม.ค.			ธ.ค.	ม.ค.	ธ.ค.	ม.ค.
สสส.	406003.90	400613.00	305262.17	293556.00	271645.16	8.07	100741.73	107057.00	24.81	26.72
สสพ.	436948.10	428111.00	297574.98	275138.80	248354.84	10.78	139373.12	152972.20	31.90	35.73
สสป.	557241.53	552873.00	400062.85	375719.06	353258.06	6.36	157178.68	177153.94	28.21	32.04
สสญ.	428387.97	417338.00	276546.14	264813.00	247516.13	6.99	151841.83	152525.00	35.44	36.55
สสท.	241878.53	238204.00	173893.99	168809.71	160161.29	5.40	67984.54	69394.29	28.11	29.13
สสม.	355613.40	358727.00	245967.48	239235.85	229096.77	4.43	109645.92	119491.15	30.83	33.31
สสล.	312596.77	308119.00	238170.78	231591.29	217870.97	6.30	74425.99	76527.71	23.81	24.84
สสช.	270248.70	264127.00	185654.97	180164.41	169322.58	6.40	84593.74	83962.59	31.30	31.79
สสข.	205841.03	200999.00	149239.77	145087.82	139064.52	4.33	56601.27	55911.18	27.50	27.82
สสมบ.	232735.60	232772.00	202169.10	198924.74	170161.29	16.90	30566.50	33847.26	13.13	14.54
สสสภ.	348334.60	342862.00	282659.15	273380.81	234387.10	16.64	65675.45	69481.19	18.85	20.27
สสบ.	337115.70	325861.00	192977.47	188592.59	173354.84	8.79	144138.23	137268.41	42.76	42.12
สสต.	340574.27	327567.00	234668.22	223886.73	207354.84	7.97	105906.04	103680.27	31.10	31.65
สสภ.	357341.13	343777.00	211838.38	205205.71	195774.19	4.82	145502.75	138571.29	40.72	40.31
สสว.	338355.70	325668.00	204732.19	195177.96	180483.87	8.14	133623.51	130490.04	39.49	40.07
สสน.	289170.07	268991.00	197506.81	189793.25	176548.39	7.50	91663.26	79197.75	31.70	29.44
สสบท.	199444.70	199775.00	144824.20	140589.91	118322.58	18.82	54620.50	59185.09	27.39	29.63
สสมส.	253479.77	255467.00	156004.08	153570.01	135225.81	13.57	97475.68	101896.99	38.46	39.89
กปน.	5911311.47	5791851.00	4099752.73	3943237.66	3627903.23	8.69	1811558.73	1848613.34	30.65	31.92

กลุ่มเป้าหมายหลัก
กลุ่มเป้าหมายรอง
กลุ่มเพิ่มประสิทธิภาพ

กลุ่มสาขาที่มีน้ำสูญเสียสูงมาก (>100,000 ลบ.ม./วัน) จำเป็นต้องเร่งดำเนินการแก้ไข

กลุ่มสาขาที่มีน้ำสูญเสียสูง (60,000 - 100,000 ลบ.ม./วัน) จำเป็นต้องดำเนินการแก้ไขของลงมา

กลุ่มสาขาที่มีน้ำสูญเสียอยู่ในระดับที่ยอมรับได้ และต้องมีการเพิ่มประสิทธิภาพ

(1) ข้อมูล ณ วันที่ 6 ก.พ. 63

# ผลงานอัตราน้ำสูญเสียสะสมเดือนมกราคม 2563 (เทียบเป้าหมายรายเดือน)

สาขา	ปริมาณน้ำสูญเสีย (ลบ.ม./วัน)			เปอร์เซ็นต์น้ำสูญเสีย (%)			แนวโน้มน้ำสูญเสีย	ผลงานสะสม (%)	เป้าหมายเกณฑ์ A			
	ต.ค.	พ.ย.	ธ.ค.	ต.ค.	พ.ย.	ธ.ค.			เป้าหมายสะสม (%)	เปรียบเทียบรายเดือน	เป้าหมายปีงบฯ 63 (%)	เทียบเป้าหมายปีงบฯ 63
สสส.	110,730.84	100,741.73	107,057.00	110,730.84	100,741.73	107,057.00	เพิ่มขึ้น	26.78	25.78	✗	21.18	✓
สสพ.	137,848.68	139,373.12	152,972.20	137,848.68	139,373.12	152,972.20	เพิ่มขึ้น	32.70	29.48	✗	24.02	✗
สสป.	155,440.21	157,178.68	177,153.94	155,440.21	157,178.68	177,153.94	เพิ่มขึ้น	30.40	26.85	✗	24.58	✗
ขวก.(ก1)	404,019.72	397,293.54	437,183.13	404,019.72	397,293.54	437,183.13	เพิ่มขึ้น	30.04	27.29	✗	23.41	✗
สสญ.	168,255.52	151,841.83	152,525.00	168,255.52	151,841.83	152,525.00	เพิ่มขึ้น	38.19	30.93	✗	28.69	✗
สสท.	63,591.34	67,984.54	69,394.29	63,591.34	67,984.54	69,394.29	เพิ่มขึ้น	29.40	27.00	✗	20.64	✓
สสม.	114,820.48	109,645.92	119,491.15	114,820.48	109,645.92	119,491.15	เพิ่มขึ้น	32.79	27.39	✗	24.43	✗
สสล.	64,962.32	74,425.99	76,527.71	64,962.32	74,425.99	76,527.71	เพิ่มขึ้น	23.84	14.75	✗	17.42	✗
ขวก.(ก2)	411,629.66	403,898.27	417,938.15	411,629.66	403,898.27	417,938.15	เพิ่มขึ้น	31.90	25.65	✗	23.44	✗
สสช.	92,139.78	84,593.74	83,962.59	92,139.78	84,593.74	83,962.59	เพิ่มขึ้น	32.88	24.02	✗	21.61	✗
สสข.	51,291.34	56,601.27	55,911.18	51,291.34	56,601.27	55,911.18	เพิ่มขึ้น	27.27	26.32	✗	25.74	✓
สสมบ.	28,195.38	30,566.50	33,847.26	28,195.38	30,566.50	33,847.26	เพิ่มขึ้น	13.40	12.10	✗	11.17	✗
สสสภ.	65,936.40	65,675.45	69,481.19	65,936.40	65,675.45	69,481.19	เพิ่มขึ้น	20.10	18.53	✗	15.37	✓
ขวก.(ก3)	237,562.90	237,436.95	243,202.22	237,562.90	237,436.95	243,202.22	เพิ่มขึ้น	23.33	19.99	✗	18.02	✗

กลุ่มเป้าหมายหลัก

กลุ่มสาขาที่มีน้ำสูญเสียสูงมาก (>100,000 ลบ.ม./วัน) จำเป็นต้องเร่งดำเนินการแก้ไข

กลุ่มเป้าหมายรอง

กลุ่มสาขาที่มีน้ำสูญเสียสูง (60,000 - 100,000 ลบ.ม./วัน) จำเป็นต้องดำเนินการแก้ไขรองลงมา

กลุ่มเพิ่มประสิทธิภาพ

กลุ่มสาขาที่มีน้ำสูญเสียอยู่ในระดับที่ยอมรับได้ และต้องมีการเพิ่มประสิทธิภาพ

(1) ข้อมูล ณ วันที่ 6 ก.พ. 63

# ผลงานอัตราน้ำสูญเสียสะสมเดือนมกราคม 2563 (เทียบเป้าหมายรายเดือน)

สาขา	ปริมาณน้ำสูญเสีย (ลบ.ม./วัน)			เปอร์เซ็นต์น้ำสูญเสีย (%)			แนวโน้ม น้ำสูญเสีย	ผลงาน สะสม (%)	เป้าหมายเกณฑ์ A			
	ต.ค.	พ.ย.	ธ.ค.	ต.ค.	พ.ย.	ธ.ค.			เป้าหมาย สะสม (%)	เปรียบ เทียบราย เดือน	เป้าหมาย ปีงบประมาณ 63 (%)	เทียบ ปีงบประมาณ 63
สสบ.	132,248.60	144,138.23	137,268.41	42.40	42.76	42.12		42.00	35.19	✗	31.10	✗
สสด.	107,509.80	105,906.04	103,680.27	32.44	31.10	31.65	เพิ่มขึ้น	32.18	26.27	✗	22.66	✗
สสภ.	124,318.00	145,502.75	138,571.29	38.44	40.72	40.31		40.01	37.37	✗	33.71	✗
สสว.	122,912.34	133,623.51	130,490.04	38.54	39.49	40.07	เพิ่มขึ้น	39.29	34.01	✗	29.71	✗
ขวก.(ก4)	486,988.74	529,170.54	510,010.00	37.88	38.53	38.55	เพิ่มขึ้น	38.34	33.26	✗	29.34	✗
สสน.	94,733.03	91,663.26	79,197.75	34.44	31.70	29.44		32.49	28.86	✗	28.04	✗
สสบท.	47,277.01	54,620.50	59,185.09	25.27	27.39	29.63	เพิ่มขึ้น	27.50	22.70	✗	22.77	✗
สสมส.	87,157.47	97,475.68	101,896.99	37.92	38.46	39.89	เพิ่มขึ้น	38.44	28.44	✗	24.63	✗
ขวก.(ก5)	229,167.51	243,759.44	240,279.83	33.12	32.85	33.18	เพิ่มขึ้น	33.15	27.07	✗	25.52	✗
กปน.	1,769,368.54	1,811,558.73	1,848,613.34	31.44	30.65	31.92	เพิ่มขึ้น	31.55	26.93	✗	24.00	✗

กลุ่มเป้าหมายหลัก

กลุ่มสาขาที่มีน้ำสูญเสียสูงมาก (>100,000 ลบ.ม./วัน) จำเป็นต้องเร่งดำเนินการแก้ไข

กลุ่มเป้าหมายรอง

กลุ่มสาขาที่มีน้ำสูญเสียสูง (60,000 - 100,000 ลบ.ม./วัน) จำเป็นต้องดำเนินการแก้ไขรองลงมา

กลุ่มเพิ่มประสิทธิภาพ

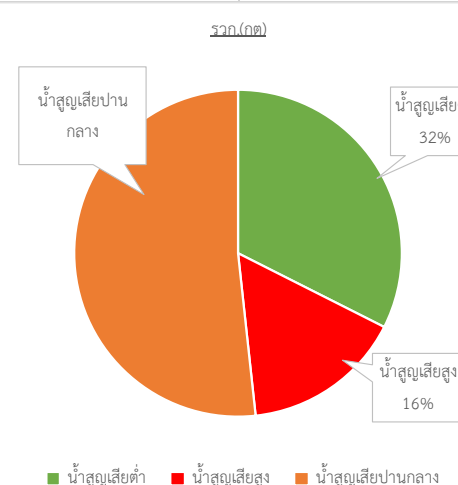
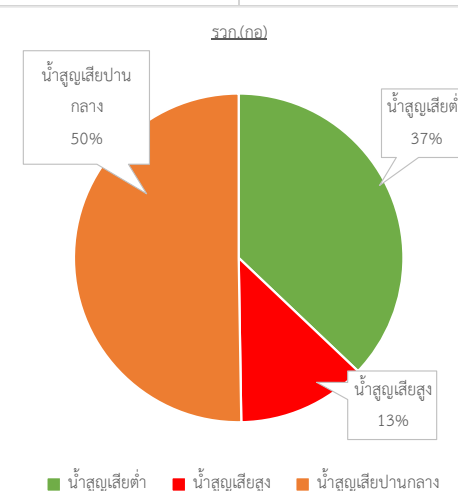
กลุ่มสาขาที่มีน้ำสูญเสียอยู่ในระดับที่ยอมรับได้ และต้องมีการเพิ่มประสิทธิภาพ

(1) ข้อมูล ณ วันที่ 6 ก.พ. 63

# สถานะ DMA (แบ่งตามปริมาณตามน้ำสูญเสีย) เดือนมกราคมเทียบเดือนธันวาคม 2562

สาขา	จำนวน DMA แยกตามปริมาณน้ำสูญเสีย						จำนวน DMA รวม	จำนวน DMA ใช้ข้อมูลจริง	จำนวน DMA ใช้ข้อมูลประเมิน
	น้ำสูญเสียสูง	เพิ่มขึ้น/(ลดลง) จากเดือนก่อน	น้ำสูญเสีย ปานกลาง	เพิ่มขึ้น/(ลดลง) จากเดือนก่อน	น้ำสูญเสียต่ำ	เพิ่มขึ้น/(ลดลง) จากเดือนก่อน			
สสป.	17	(-1)	36	(-3)	17	4	70	25 (36%)	45 (64%)
สสป.	7	0	33	0	13	0	53	5 (9%)	48 (91%)
สสส.	6	0	31	(-3)	32	3	69	23 (33%)	46 (67%)
ขวก.(ก1)	30	(-1)	100	(-6)	62	7	192	53 (28%)	139 (72%)
สสญ.	19	9	34	(-4)	11	(-5)	64	38 (59%)	26 (41%)
สสพ.	3	(-3)	23	4	22	(-1)	48	13 (27%)	35 (73%)
สสม.	14	(-1)	25	(-1)	12	2	51	10 (20%)	41 (80%)
สสล.	2	1	27	(-2)	35	3	64	14 (22%)	50 (78%)
ขวก.(ก2)	38	6	109	(-3)	80	(-1)	227	75 (33%)	152 (67%)
สสข.	0	(-1)	22	1	19	0	41	15 (37%)	26 (63%)
สสข.	2	(-1)	31	2	23	(-1)	56	29 (52%)	27 (48%)
สสมบ.	0	(-1)	10	(-2)	26	3	36	11 (31%)	25 (69%)
สสสภ.	5	1	26	0	10	(-1)	41	7 (17%)	34 (83%)
ขวก.(ก3)	7	(-2)	89	1	78	1	174	62 (36%)	112 (64%)
รวก.(กอ)	75	3	298	(-8)	220	7	593	190 (32%)	403 (68%)
สสบ.	10	1	37	0	4	(-1)	51	23 (45%)	28 (55%)
สสต.	11	2	30	(-1)	17	(-1)	58	22 (38%)	36 (62%)
สสภ.	12	1	45	0	6	(-1)	63	24 (38%)	39 (62%)
สสว.	8	0	29	1	21	(-1)	58	13 (22%)	45 (78%)
ขวก.(ก4)	41	4	141	0	48	(-4)	230	82 (36%)	148 (64%)
สสน.	8	2	24	0	33	(-2)	65	34 (52%)	31 (48%)
สสบพ.	4	0	11	1	26	(-1)	41	3 (7%)	38 (93%)
สสมส.	7	1	20	(-2)	16	1	43	14 (33%)	29 (67%)
ขวก.(ก5)	19	3	55	(-1)	75	(-2)	149	51 (34%)	98 (66%)
รวก.(กต)	60	7	196	(-1)	123	(-6)	379	133 (35%)	246 (65%)
กปน.	135	10	494	(-9)	343	1	972	323 (33%)	649 (67%)

กลุ่มน้ำสูญเสีย	ปริมาณน้ำสูญเสีย (ลบ.ม./วัน)
น้ำสูญเสียสูง	> 3,000
น้ำสูญเสียปานกลาง	> 1,000
น้ำสูญเสียต่ำ	<= 1,000



# เปรียบเทียบน้ำเข้าสาขา-DMA เดือนมกราคม 2563

สาขา	น้ำเข้าสาขา (ลบ.ม./วัน)	น้ำเข้า DMA (ลบ.ม./วัน)	แตกต่าง (ลบ.ม./วัน)	%แตกต่าง
สุขุมวิท	400,613.00	371,539.17	29,073.83	7.26%
พระโขนง	428,111.00	389,514.17	38,596.83	9.02%
สมุทรปราการ	552,873.00	533,995.23	18,877.77	3.41%
พญาไท	1,381,597.00	1,295,048.57	86,548.43	6.26%
ทุ่งมหาเมฆ	417,338.00	396,375.63	20,962.37	5.02%
แมนศรี	238,204.00	232,299.98	5,904.02	2.48%
ลาดพร้าว	358,727.00	347,525.64	11,201.36	3.12%
ประชาชื่น	308,119.00	300,983.13	7,135.87	2.32%
บางเขน	1,322,388.00	1,277,184.39	45,203.61	3.42%
มีนบุรี	264,127.00	257,799.19	6,327.81	2.40%
สุวรรณภูมิ	200,999.00	199,204.24	1,794.76	0.89%
บางกอกน้อย	232,772.00	238,822.90	- 6,050.90	-2.60%
ตากสิน	342,862.00	339,671.30	3,190.70	0.93%
สุขสวัสดิ์	1,040,760.00	1,035,497.63	5,262.37	0.51%
ภาษีเจริญ	325,861.00	306,033.71	19,827.29	6.08%
นนทบุรี	327,567.00	323,270.94	4,296.06	1.31%
บางบัวทอง	325,668.00	277,370.27	48,297.73	14.83%
มหาสวัสดิ์	343,777.00	340,730.91	3,046.09	0.89%
กปน.	1,322,873.00	1,247,405.83	75,467.17	5.70%

(1) น้ำเข้าสาขา เดือนตุลาคม คิดเป็นรายวันโดยหารด้วย 31 วัน ตามจำนวนวันในเดือนปฏิทิน

(2) น้ำเข้า DMA เดือนตุลาคม คิดเป็นรายวันโดยหารด้วย 30 วัน ตามจำนวนวันในรอบอำมาต (กันยายน 2562 – ตุลาคม 2562)



# เปรียบเทียบน้ำเข้าสาขา-DMA ย้อนหลัง 3 เดือน

สาขา	เปรียบเทียบปริมาณน้ำเข้าสาขาทียบ DMA (ลบ.ม./วัน)			เปรียบเทียบเปอร์เซ็นต์น้ำเข้าสาขาทียบ DMA (%)		
	พ.ย.	ธ.ค.	ม.ค.	พ.ย.	ธ.ค.	ม.ค.
สุขุมวิท	41,774.52	24,380.87	29,073.83	10.22%	6.21%	7.26%
พระโขนง	63,646.32	58,247.19	38,596.83	15.15%	13.77%	9.02%
สมุทรปราการ	24,013.35	- 763.04	18,877.77	4.26%	-0.14%	3.41%
พญาไท	48,878.16	21,012.36	86,548.43	11.00%	6.04%	6.26%
ทุ่งมหาเมฆ	10,185.35	8,305.74	20,962.37	4.31%	5.07%	5.02%
แมนศรี	12,995.48	2,876.35	5,904.02	3.65%	3.55%	2.48%
ลาดพร้าว	6,069.69	14,916.75	11,201.36	2.01%	0.84%	3.12%
ประชาชื่น	26,290.87	11,215.75	7,135.87	9.62%	3.92%	2.32%
บางเขน	14,044.00	9,041.78	45,203.61	6.85%	3.40%	3.42%
มีนบุรี	7,394.72	778.97	6,327.81	3.25%	4.29%	2.40%
สุวรรณภูมิ	3,436.57	1,158.21	1,794.76	1.02%	4.54%	0.89%
บางกอกน้อย	29,086.30	20,384.39	- 6,050.90	9.02%	0.35%	-2.60%
ตากสิน	10,232.82	3,109.23	3,190.70	2.99%	0.34%	0.93%
สุขสวัสดิ์	49,719.49	49,365.70	5,262.37	15.09%	2.17%	0.51%
ภาษีเจริญ	- 4,675.94	8,961.76	19,827.29	-1.40%	6.25%	6.08%
นนทบุรี	10,267.03	6,564.98	4,296.06	3.61%	0.94%	1.31%
บางบัวทอง	17,966.59	14,905.91	48,297.73	9.29%	15.08%	14.83%
มหาสวัสดิ์	27,844.73	28,333.69	3,046.09	11.72%	2.59%	<sup>8</sup> 0.89%
กปน.	399,170.05	282,796.59	75,467.17	6.86%	6.16%	5.70%



# รายงานประสิทธิภาพการดำเนินงานกิจกรรมลดน้ำสูญเสีย มกราคม 2563

ลำดับ	สาขา	งานสำรวจท่อรั่ว						งานซ่อมท่อ (จุด)									
		Step Test (ครั้ง)		ระยะทางสำรวจท่อรั่ว (กม.)		จำนวนจุดรั่วใต้ดิน (จุด)		จุดรั่วบนดิน				จุดรั่วใต้ดิน				รวม	
								ท่อจ่าย		ท่อบริการ <sup>(1)</sup>		ท่อจ่าย		ท่อบริการ <sup>(1)</sup>			
ผลปีที่แล้ว <sup>(2)</sup>	ปีปัจจุบัน <sup>(2)</sup>	ผลปีที่แล้ว <sup>(2)</sup>	ปีปัจจุบัน <sup>(2)</sup>	ผลปีที่แล้ว <sup>(2)</sup>	ปีปัจจุบัน <sup>(2)</sup>	ผลปีที่แล้ว <sup>(2)</sup>	ปีปัจจุบัน <sup>(2)</sup>	ผลปีที่แล้ว <sup>(2)</sup>	ปีปัจจุบัน <sup>(2)</sup>	ผลปีที่แล้ว <sup>(2)</sup>	ปีปัจจุบัน <sup>(2)</sup>	ผลปีที่แล้ว <sup>(2)</sup>	ปีปัจจุบัน <sup>(2)</sup>	ผลปีที่แล้ว <sup>(2)</sup>	ปีปัจจุบัน <sup>(2)</sup>		
1	สสส.	6	6	311	378	271	350	43	33	565	630	17	8	210	284	835	955
2	สสพ.	16	17	440	634	518	474	63	31	557	651	10	7	364	312	994	1,001
3	สสป.	1	7	614	730	482	469	89	52	576	647	27	19	426	280	1,118	998
	ภาค 1	23	30	1,365	1,742	1,271	1,293	195	116	1,698	1,928	54	34	1,000	876	2,947	2,954
4	สสญ.	5	7	579	505	468	471	23	17	452	451	22	14	343	358	840	840
5	สสท.	4	4	578	455	177	136	7	1	229	318	21	10	146	115	403	444
6	สสม.	9	5	288	266	211	180	16	16	320	401	9	9	186	146	531	572
7	สสล.	6	8	101	47	321	91	33	25	488	696	14	8	309	71	844	800
	ภาค 2	24	24	1,546	1,274	1,177	878	79	59	1,489	1,866	66	41	984	690	2,618	2,656
8	สสช.	8	7	84	194	70	197	39	40	635	689	3	5	25	138	702	872
9	สสข.	3	4	205	127	142	98	16	16	411	445	28	8	81	84	536	553
10	สสมบ.	11	2	533	142	291	49	73	56	394	548	23	6	235	36	725	646
11	สสสภ.	12	3	485	680	521	622	68	40	336	336	10	5	379	201	793	582
	ภาค 3	34	16	1,307	1,142	1,024	966	196	152	1,776	2,018	64	24	720	459	2,756	2,653
12	สสบ.	9	3	287	626	369	595	49	16	655	800	5	7	257	429	966	1,252
13	สสต.	6	5	628	524	238	382	45	36	735	763	13	13	265	389	1,058	1,201
14	สสภ.	15	10	724	523	602	619	61	32	694	785	10	14	500	529	1,265	1,360
15	สสว.	4	-	665	363	321	252	31	32	541	605	11	9	271	222	854	868
	ภาค 4	34	18	2,304	2,036	1,530	1,848	186	116	2,625	2,953	39	43	1,293	1,569	4,143	4,681
16	สสน.	17	8	245	472	269	314	33	19	497	565	11	10	209	277	750	871
17	สสบท.	1	5	51	261	122	285	32	40	554	499	10	11	246	245	842	795
18	สสมส.	15	10	509	605	269	512	65	71	620	855	10	11	230	458	925	1,395
	ภาค 5	33	23	804	1,337	660	1,111	130	130	1,671	1,919	31	32	685	980	2,517	3,061
	กปน.	148	111	7,327	7,532	5,662	6,096	786	573	9,259	10,684	254	174	4,682	4,574	14,981	16,005

ข้อมูลผลงานจากระบบ WLMA ณ วันที่ 31 มกราคม 2563 ข้อมูลระหว่างวันที่ 1-31 มกราคม 2563 บันทึกโดยสำนักงาน

หมายเหตุ :

ประปาสาขา

(1) จำนวนงานซ่อมท่อบริการ = ผลรวมของงานซ่อมท่อบริการ + อุปกรณ์ท่อจ่าย + อุปกรณ์ท่อบริการ + อุปกรณ์ท่ออื่นๆ

(2) (2) คือ จำนวนผลการปฏิบัติงานเปรียบเทียบในช่วงเดือนเดียวกัน ระหว่างปีงบประมาณ 2563 และ ปีงบประมาณ 2562

# แผนงานจัดทำแบบและจ้าง (ดำเนินการโดยสาขาฯ) ปีงบประมาณ 2563 แยกรายสาขา

สาขา	แผนการเบิกจ้าง	ผลการเบิกจ้าง	ความก้าวหน้า (%)	ผลการลงนาม	ความก้าวหน้า (%)
สสส.	54.753	60.722	111%	49.813	91%
สสพ.	64.127	68.100	106%	49.127	77%
สสป.	79.000	74.991	95%	49.525	63%
รวมภาค 1	197.880	203.813	103%	148.465	75%
สสญ.	74.000	33.688	46%	10.492	14%
สสท.	22.507	29.333	130%	10.987	49%
สสม.	20.000	14.047	70%	0.680	3%
สสล.	18.305	19.719	108%	18.305	100%
รวมภาค 2	134.812	96.787	72%	40.464	30%
สสช.	60.000	47.709	80%	22.794	38%
สสข.	46.807	38.222	82%	31.807	68%
สสมบ.	45.738	63.414	139%	22.322	49%
สสสภ.	49.595	47.440	96%	28.451	57%
รวมภาค 3	202.140	196.785	97%	105.374	52%
รวม กอ.	534.832	497.385	93%	294.303	55%
สสบ.	55.513	59.165	107%	6.634	12%
สสต.	59.800	42.917	72%	30.850	52%
สสภ.	67.784	72.772	107%	63.251	93%
สสว.	48.000	47.148	98%	39.082	81%
รวมภาค 4	231.097	222.002	96%	139.817	61%
สสน.	41.829	44.231	106%	14.468	35%
สสบท.	39.108	50.580	129%	41.604	106%
สสมส.	40.000	40.934	102%	30.506	76%
รวมภาค 5	120.937	135.745	112%	86.578	72%
รวม กต.	352.034	357.747	102%	226.395	64%
กปน.	886.866	855.132	96%	520.698	59%

หมายเหตุ : \*ข้อมูลจากคณะทำงานย่อยด้านก่อสร้างของสำนักงานประปาสาขา ที่ สกสกรสบท(บรส) 3/2562

ลงวันที่ 11 ต.ค.62 และ กรรณสูต 162/2562 ลงวันที่ 10 ต.ค.62

\*\* ข้อมูล กองบริหารงานปรับปรุงระบบท่อ ณ วันที่ 21 ก.พ. 63

- งานค้ำก่อนปีงบประมาณ 2563 กำหนดให้แล้วเสร็จไม่ต่ำกว่า 90%

- งานส่วนที่ 1 ของปีงบประมาณ 2563 กำหนดให้แล้วเสร็จไม่ต่ำกว่า 80%

- งานส่วนที่ 2 ของปีงบประมาณ 2563 และงานศูนย์ Agenda กำหนดให้แล้วเสร็จไม่ต่ำกว่า 70%

- งานส่วนที่ 3 และส่วนเพิ่มฯ กำหนดให้แล้วเสร็จไม่ต่ำกว่า 60%

กลุ่มเป้าหมายหลัก
กลุ่มเป้าหมายรอง
กลุ่มเพิ่มประสิทธิภาพ

# แผนงานจัดทำแบบและจ้าง (ดำเนินการโดยศูนย์ Agenda Base) ปีงบประมาณ 2563 แยกรายสาขา

สาขา	แผนการเบิกจ้าง	ผลการเบิกจ้าง	ความก้าวหน้า (%)	ผลการลงนาม	ความก้าวหน้า (%)
สสส.	5.6	0	0%	0	0%
สสพ.	16.6	0	0%	0	0%
สสป.	0.0	0	0%	0	0%
รวมภาค 1	22.2	0	0%	0	0%
สสญ.	0.0	0	0%	0	0%
สสท.	0.0	0	0%	0	0%
สสม.	2.0	0.878	44%	0	0%
สสล.	0.0	0	0%	0	0%
รวมภาค 2	2.0	0.878	44%	0	0%
สสช.	21.5	0	0%	0	0%
สสข.	7.7	5.758	75%	0	0%
สสมบ.	2.0	0	0%	0	0%
สสสภ.	10.0	0	0%	0	0%
รวมภาค 3	41.2	5.758	14%	0	0%
รวม กอ.	65.4	6.636	10%	0	0%
สสบ.	16.5	5.382	33%	0	0%
สสด.	11.1	0	0%	0	0%
สสภ.	0.0	0	0%	0	0%
สสว.	12.1	7.056	58%	0	0%
รวมภาค 4	39.7	12.438	31%	0	0%
สสน.	16.0	18.564	116%	0	0%
สสบท.	0.0	0	0%	0	0%
สสมส.	18.8	18.903	101%	0	0%
รวมภาค 5	34.8	37.467	108%	0	0%
รวม กต.	74.5	49.905	67%	0	0%
กปน.	139.9	56.541	40%	0	0%

หมายเหตุ : \*ข้อมูลจากคณะทำงานย่อยด้านก่อสร้างของสำนักงานประสานวิชาชีพ สาขาสสท(บรส) 3/2562

ลงวันที่ 11 ต.ค.62 และ กรรณสูต 162/2562 ลงวันที่ 10 ต.ค.62

\*\* ข้อมูล กองบริหารงานปรับปรุงระบบต่อ ณ วันที่ 21 ก.พ.63

- งานค้ำก่อนปีงบประมาณ 2563 กำหนดให้แล้วเสร็จไม่ต่ำกว่า 90%

- งานส่วนที่ 1 ของปีงบประมาณ 2563 กำหนดให้แล้วเสร็จไม่ต่ำกว่า 80%

- งานส่วนที่ 2 ของปีงบประมาณ 2563 และงานศูนย์ Agenda กำหนดให้แล้วเสร็จไม่ต่ำกว่า 70%

- งานส่วนที่ 3 และส่วนเพิ่มฯ กำหนดให้แล้วเสร็จไม่ต่ำกว่า 60%

กลุ่มเป้าหมายหลัก
กลุ่มเป้าหมายรอง
กลุ่มเพิ่มประสิทธิภาพ

# แผนงานส่งมอบงานก่อสร้าง (ดำเนินการโดยสาขา) ปีงบประมาณ 2563 แยกรายสาขา

สาขา	แผนการส่งมอบงาน	ผลการส่งมอบงาน (สะสม ต.ค.62 – ก.พ.63)**	ความก้าวหน้า (%)	คาดการณ์ ส่งมอบงาน (สาขา)	คาดการณ์เทียบแผน (คาดการณ์-แผน)
สสส.	77.0	17.378	23%	77.000	0.000
สสพ.	61.2	22.762	37%	61.200	0.000
สสป.	65.6	6.833	10%	65.600	0.000
รวมภาค 1	203.8	46.973	23%	203.800	0.000
สสญ.	59.2	10.398	18%	52.800	-6.400
สสท.	39.8	9.729	24%	35.959	-3.841
สstm.	22.3	3.310	15%	22.300	0.000
สสล.	30.8	10.562	34%	30.800	0.000
รวมภาค 2	152.0	33.999	22%	141.859	-10.141
สสช.	56.6	14.703	26%	56.600	0.000
สสข.	33.4	1.256	4%	37.861	4.461
สstmบ.	42.2	7.605	18%	35.160	-7.040
สสสภ.	48.8	15.474	32%	48.814	0.014
รวมภาค 3	181.0	39.038	22%	178.435	-2.565
รวม กอ.	536.8	120.010	22%	524.094	-12.706
สสบ.	42.4	16.773	40%	42.400	0.000
สสต.	61.2	21.012	34%	61.200	0.000
สสภ.	68.8	23.696	34%	70.000	1.200
สสว.	66.1	17.902	27%	66.100	0.000
รวมภาค 4	238.5	79.383	33%	239.700	1.200
สสน.	44.4	11.676	26%	40.385	-4.015
สสบท.	35.4	7.004	20%	35.650	0.250
สstmส.	47.2	13.603	29%	47.207	0.007
รวมภาค 5	127.0	32.283	25%	123.242	-3.758
รวม กต.	365.5	111.665	31%	362.942	-2.558
กปน.	902.4	231.675	26%	887.036	-15.364

Agenda base	แผน	คาดการณ์	คาดการณ์ เทียบแผน
	97.7	84.000	-13.700

กลุ่มเป้าหมายหลัก
กลุ่มเป้าหมายรอง
กลุ่มเพิ่มประสิทธิภาพ

\*\* ข้อมูลผลการส่งมอบงานจาก Google sheet ณ วันที่ 21 ก.พ. 63

# แผนงานส่งมอบงานก่อสร้าง (ดำเนินการโดยศูนย์ Agenda Base) ปีงบประมาณ 2563 แยกรายสาขา

สาขา	แผนการส่งมอบงาน	ผลการส่งมอบงาน	ความก้าวหน้า (%)
สสส.	3.6	0	0%
สสพ.	11.6	0	0%
สสป.	0	0	0%
รวมภาค 1	15.3	0	0%
สสญ.	0	0	0%
สสท.	0	0	0%
สสม.	1.4	0	0%
สสล.	0	0	0%
รวมภาค 2	1.4	0	0%
สสช.	15.1	0	0%
สสข.	5.4	0	0%
สสมบ.	1.4	0	0%
สสสภ.	7	0	0%
รวมภาค 3	28.8	0	0%
รวม กอ.	45.5	0	0%
สสบ.	11.6	0	0%
สสต.	7.8	0	0%
สสภ.	0	0	0%
สสว.	8.5	0	0%
รวมภาค 4	27.8	0	0%
สสน.	11.2	0	0%
สสบท.	0	0	0%
สสมส.	13.2	0	0%
รวมภาค 5	24.4	0	0%
รวม กต.	52.2	0	0%
กปน.	97.7	0	0%

หมายเหตุ :

\*ข้อมูลจากคณะทำงานย่อยด้านก่อสร้างของสำนักงานประสานงานที่ สกสกรสบท(บรส) 3/2562 - งานค้างก่อนปีงบประมาณ 2563 กำหนดให้แล้วเสร็จไม่ต่ำกว่า 90%

ลงวันที่ 11 ต.ค.62 และ กรรณสูต 162/2562 ลงวันที่ 10 ต.ค.62

\*\* ข้อมูล กองบริหารงานปรับปรุงระบบต่อ ณ วันที่ 21 ก.พ.63

- งานส่วนที่ 1 ของปีงบประมาณ 2563 กำหนดให้แล้วเสร็จไม่ต่ำกว่า 80%

- งานส่วนที่ 2 ของปีงบประมาณ 2563 และงานศูนย์ Agenda กำหนดให้แล้วเสร็จไม่ต่ำกว่า 70%

- งานส่วนที่ 3 และส่วนเพิ่มฯ กำหนดให้แล้วเสร็จไม่ต่ำกว่า 60%

กลุ่มเป้าหมายหลัก

กลุ่มเป้าหมายรอง

กลุ่มเพิ่มประสิทธิภาพ

# งานจ้างลดน้ำสูญเสียในพื้นที่เป้าหมาย (PBC)

## การบริหารจัดการพื้นที่เฝ้าระวังน้ำสูญเสีย (DMA)

ปีงบประมาณ 2563

แผนงานจ้างบริหารจัดการน้ำสูญเสียรายพื้นที่

ลำดับที่	กิจกรรม	2562						2563								
		ก.ค.	ส.ค.	ก.ย.	ต.ค.	พ.ย.	ธ.ค.	ม.ค.	ก.พ.	มี.ค.	เม.ย.	พ.ค.	มิ.ย.	ก.ค.	ส.ค.	ก.ย.
	การดำเนินการ PBC (สสภ. และ สสป.)															
1	จัดทำ TOR + ราคากลาง															
2	นำร่างประกาศและร่างเอกสารเผยแพร่ในระบบ e-GP															
3	เผยแพร่ - ประกาศและจำหน่ายเอกสาร															
4	เตรียมและลงนามสัญญา															
5	ดำเนินการตามสัญญา (790 วัน)															
6	กำหนด base line ร่วมกับผู้รับจ้างและสาขา															
	การดำเนินการ PBC (11 สาขา)															
1	ขออนุมัติกรอบ															
2	ขออนุมัติจัดจ้างและขั้นตอนการจัดจ้าง															
3	เผยแพร่ - ประกาศและจำหน่ายเอกสาร															
4	เตรียมและลงนามสัญญา															
5	ดำเนินการตามสัญญา (790 วัน)															
6	กำหนด base line ร่วมกับผู้รับจ้างและสาขา															

คาดการณ์ลงนามสัญญา  
และเริ่มดำเนินงาน มี.ค.63

คาดการณ์เริ่มดำเนินงาน พ.ค.63

แผนการดำเนินงาน      เร็วกว่า/เป็นไปตามแผน      ล่าช้ากว่าแผน





รายงานสรุปสถานะอุปกรณ์และพื้นที่เผื่อระวัง (สำนักงานประปาสาขา) เดือนมกราคม

สาขา	สถานะ RTU								สถานะ DMA					
	RTU <sup>(1)</sup> ทั้งหมด	ข้อมูลอัตราการไหล(มิเตอร์)		ข้อมูลแรงดัน(มิเตอร์)		สถานะ RTU(ชุด)		DM(ชุด)	DMA ทั้งหมด	DMA Active <sup>(5)</sup>	ความพร้อมใช้งานของ DMA			
		ปกติ <sup>(2)</sup>	ผิดปกติ <sup>(3)</sup>	ปกติ	ผิดปกติ	ใช้ได้	ชำรุด	พร้อมใช้ <sup>(4)</sup>			สมบูรณ์ <sup>(6)</sup>	ใช้งานได้บางส่วน	ชำรุด	
สสส.	119	61 (51 %)	58	78 (66 %)	41	110 (92 %)	9	59 (50 %)	69	65	25 (36 %)	22	18	
สสพ.	133	43 (32 %)	90	64 (48 %)	69	116 (87 %)	17	42 (32 %)	53	53	7 (13 %)	26	20	
สสป.	129	60 (47 %)	69	74 (57 %)	55	111 (86 %)	18	59 (46 %)	70	58	24 (34 %)	16	18	
ขวก.(ก1)	381	164 (43 %)	217	216 (57 %)	165	337 (88 %)	44	160 (42 %)	192	176	56 (29 %)	64	56	
สสญ.	90	31 (34 %)	59	36 (40 %)	54	61 (68 %)	29	29 (32 %)	64	56	17 (27 %)	14	25	
สสท.	85	23 (27 %)	62	27 (32 %)	58	48 (56 %)	37	22 (26 %)	48	44	6 (13 %)	15	23	
สสม.	118	10 (8 %)	108	11 (9 %)	107	63 (53 %)	55	9 (8 %)	51	49	1 (2 %)	10	38	
สสล.	91	20 (22 %)	71	24 (26 %)	67	47 (52 %)	44	20 (22 %)	64	49	5 (8 %)	7	37	
ขวก.(ก2)	384	84 (22 %)	300	98 (26 %)	286	219 (57 %)	165	80 (21 %)	227	198	29 (13 %)	46	123	
สสข.	64	47 (73 %)	17	43 (67 %)	21	55 (86 %)	9	43 (67 %)	56	54	29 (52 %)	9	16	
สสช.	63	36 (57 %)	27	37 (59 %)	26	50 (79 %)	13	35 (56 %)	36	36	13 (36 %)	13	10	
สสมบ.	76	34 (45 %)	42	35 (46 %)	41	43 (57 %)	33	33 (43 %)	36	32	9 (25 %)	14	9	
สสสภ.	91	23 (25 %)	68	27 (30 %)	64	53 (58 %)	38	19 (21 %)	41	37	6 (15 %)	18	13	
ขวก.(ก3)	294	140 (48 %)	154	142 (48 %)	152	201 (68 %)	93	130 (44 %)	169	159	57 (34 %)	54	48	
สสบ.	85	37 (44 %)	48	54 (64 %)	31	68 (80 %)	17	37 (44 %)	51	49	13 (25 %)	19	17	
สสด.	112	42 (38 %)	70	60 (54 %)	52	85 (76 %)	27	39 (35 %)	58	54	9 (16 %)	34	11	
สสภ.	97	43 (44 %)	54	55 (57 %)	42	71 (73 %)	26	42 (43 %)	63	61	22 (35 %)	26	13	
สสว.	90	41 (46 %)	49	55 (61 %)	35	76 (84 %)	14	39 (43 %)	58	54	18 (31 %)	19	17	
ขวก.(ก4)	384	163 (42 %)	221	224 (58 %)	160	300 (78 %)	84	157 (41 %)	230	218	62 (27 %)	98	58	
สสน.	69	40 (58 %)	29	46 (67 %)	23	58 (84 %)	11	40 (58 %)	65	60	36 (55 %)	8	16	
สสบท.	70	21 (30 %)	49	32 (46 %)	38	51 (73 %)	19	20 (29 %)	41	31	6 (15 %)	17	8	
สสมส.	49	25 (51 %)	24	33 (67 %)	16	36 (73 %)	13	23 (47 %)	43	35	15 (35 %)	9	11	
ขวก.(ก5)	188	86 (46 %)	102	111 (59 %)	77	145 (77 %)	43	83 (44 %)	149	126	57 (38 %)	34	35	
กปน	1631	637 (39 %)	994	791 (49 %)	840	1202 (74 %)	429	610 (37 %)	967	877	261 (27 %)	296	320	

หมายเหตุ (1) ตู้ RTU เป็นตู้ที่ใช้งาน อาจมีการเพิ่มหรือลดจำนวน จากการติดตั้งเพิ่มหรือยกเลิก inlet

:นิยามสถานะ RTU

(2) เครื่องวัด มีข้อมูลปกติ (3) เครื่องวัด มีข้อมูลไม่สมบูรณ์, ค่าค้าง หรือ ไม่มีข้อมูล (4) อุปกรณ์ในตู้ทั้งหมดอยู่ในสภาพพร้อมใช้งาน

(5) หมายถึง DMA ที่สามารถล้อมพื้นที่และวัดค่าน้ำสูญเสียได้  
- ข้อมูลกราฟ Historical Graph ในระบบ WLMA ซึ่งใช้ข้อมูลกราฟที่บันทึกได้จริง  
- ข้อมูลจากระบบ WLMA (M003) วันที่ 31 มกราคม 2563

# สถานะสัญญาจ้างบริหารจัดการข้อมูลและ CPM

งาน	ความยาว (กม.)	ปีงบประมาณ 2562												ปีงบประมาณ 2563												ปีงบประมาณ 2564											
		ต.ค.	พ.ย.	ธ.ค.	ม.ค.	ก.พ.	มี.ค.	เม.ย.	พ.ค.	มิ.ย.	ก.ค.	ส.ค.	ก.ย.	ต.ค.	พ.ย.	ธ.ค.	ม.ค.	ก.พ.	มี.ค.	เม.ย.	พ.ค.	มิ.ย.	ก.ค.	ส.ค.	ก.ย.	ต.ค.	พ.ย.	ธ.ค.	ม.ค.	ก.พ.	มี.ค.	เม.ย.	พ.ค.	มิ.ย.	ก.ค.	ส.ค.	ก.ย.
จ้างบริหาร จัดการ ข้อมูล ภาค 1	ดำเนินการ																																				
จ้างบริหาร จัดการ ข้อมูล ภาค 2, 3	TOR																																				
	ราคากลาง																																				
	จัดจ้าง																																				
	ดำเนินการ																																				
จ้างบริหาร จัดการ ข้อมูล ภาค 4, 5	TOR																																				
	ราคากลาง																																				
	จัดจ้าง																																				
	ดำเนินการ																																				
สัญญา CPMPM	TOR																																				
	ราคากลาง																																				
	จัดจ้าง																																				
	ดำเนินการ																																				

# ATTACK TEAM ผลการปฏิบัติงาน เดือนมกราคม 2563

## คำร้อง (Request)

### สำรวจหาจุดรั่วบริเวณ ถ.สุขุมวิท DMA 17-06-02 (สสป.) : คำร้องที่ 1

#### การดำเนินการ :

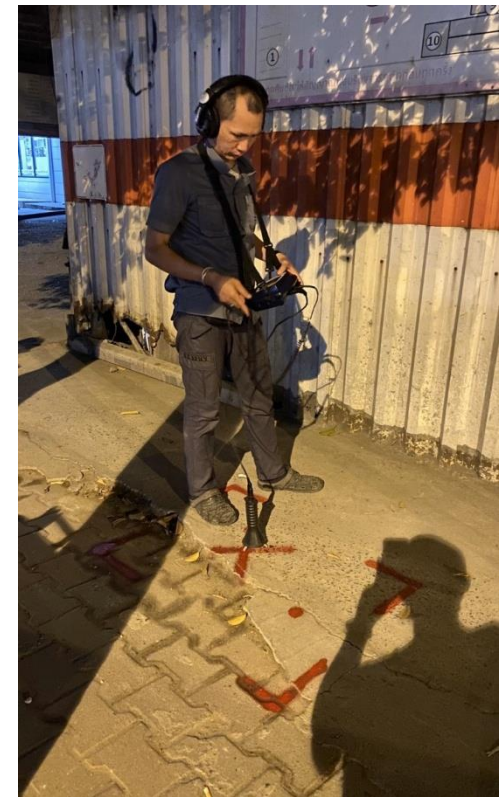
- **Office Survey** : รวบรวมข้อมูลจาก GIS, Street View, WLMA, CIS และทีมงาน สปน.สสป.

- **Site Survey** : ตรวจสอบสถานะประตุน้ำ และสำรวจเบื้องต้นด้วยเครื่องมือพื้นฐาน

- **Detail Survey** : ทำ Step Test ร่วมกับ สปน.สสป. เพื่อตรวจสอบค่า MNF และตรวจสอบละเอียดด้วยเครื่องมือหาท่อรั่ว

พบจุดต้องสงสัยเป็นท่อ PVC ขนาด 300 มม. บริเวณหน้าทางเข้าโรงผลิตปูน

- **ประสานสาขา** : แจ้งให้ สปน.สสป. เข้าดำเนินการขุดตรวจสอบแล้ว



# ผลการดำเนินงานโครงการบริหารจัดการน้ำสูญเสียในพื้นที่บริการ 4 (Think Tank)

เดือนมกราคม 2563

## Attack Team : Support + Consult + Monitoring

สาขา	DMA	ผลสำรวจ สปน.			ผลซ่อมท่อ สชท				MNF (cmh)	
		ท่อจ่าย	ท่อบริการ	แคล้ม	ท่อจ่าย	ท่อบริการ	แคล้ม	อื่นๆ	ตั้งต้น	ม.ค.-63
สสป.	01-02-01(1)	2	3	-	2	3	-	-	163	156
	01-02-01(02)	-	8	-	-	5	-	3	163	156
	01-03-01	2	9	-	-	6	-	5	150	148
	01-09-10	2	13	-	-	9	-	6	76	68
สสด.	02-04-03	4	12	-	4	12	-	-	225	196
	02-13-05	-	26	-	-	26	-	-	151	204
	02-14-05	1	5	-	1	5	-	-	285	283
สสภ.	11-03-04(34)	-	18	1	-	18	1	-	134	100
	11-06-07(10)	-	22	-	-	22	-	-	126	100
	11-07-03(54)	3	104	-	2	104	1	-	172	156
	11-10-13(72)	2	25	-	2	21	-	-	104	76
สสว.	14-05-06	3	13	0	2	13	0	1	240	186
	14-18-01(01)	1	20	0	1	8	0	12	80	80
รวม		20	278	1	14	252	2	27	2,069	1,909

# ผลการดำเนินงานโครงการบริหารจัดการน้ำสูญเสียในพื้นที่บริการ 4 (Think Tank)

เดือนมกราคม 2563

## Attack Team : เข้าดำเนินการเอง

ทีมงาน	DMA	ผลสำรวจ สปน.			ผลซ่อมท่อ สซท				MNF (cmh)	
		ท่อจ่าย	ท่อบริการ	แคล้ม	ท่อจ่าย	ท่อบริการ	แคล้ม	อื่นๆ	ตั้งต้น	ม.ค.-63
ATT	14-05-06	8	46	4	5	42	-	10	251	215
รวม		8	46	4	5	42	0	10	251	215

# Attack Team แผนการปฏิบัติงาน เดือนกุมภาพันธ์ 2563

กิจกรรม	Week 1	Week 2	Week 3	Week 4
<u>โครงการบริหารจัดการน้ำสูญเสียในพื้นที่บริการ 4 (Think Tank)</u>				
1. Support + Consult + Monitoring ให้สาขา				
- DMA 01-09-06-01, DMA 01-06-02-01,DMA 01-02-01				
- DMA 02-02-02, DMA 02-04-04, DMA 02-13-07				
- DMA 11-05-01, DMA 11-08-02 DMA 11-08-10, DMA 11-10-02				
- DMA 14-17-05, DMA 14-11-01, DMA 14-06-05, DMA 14-09-02				
2. ATTACK TEAM เข้าดำเนินการเอง				
- DMA 11-07-04				
- ดำเนินการต่อเนื่องและติดตามผล DMA เป้าหมายเดือน พ.ย. 62 - ม.ค. 63				
3. งานคำร้อง (Request)				
- สำรวจหาท่อรั่ว บริเวณ ถ.สุขุมวิท DM 17-06-02 (สสป.) : คำร้องที่ 2				
- สำรวจหาท่อรั่ว บริเวณแยกมิตรสัมพันธ์ ถ.เพชรบุรีตัดใหม่ (สสม.)				

ขอบคุณครับ