



ผวก. มอบนโยบายการดำเนินงาน ประจำปีงบประมาณ 2563

แนวทางการเสริมสร้างวัฒนธรรมองค์กร



ใช้ชีวิตอย่างไร ในภาวะฝุ่นคลุ้งเมือง และไวรัสโคโรนา

กปน. ห่วงใย มอบหน้ากากกันฝุ่น PM 2.5

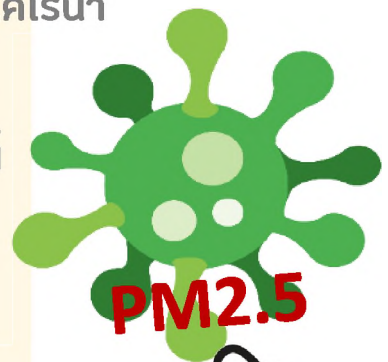
ให้พนักงานและผู้ปฏิบัติงานภาคสนาม

เมื่อคุณพ่อ ต้องลาไปช่วยคุณแม่ เลี้ยงลูกน้อย
ต้องทำอะไร

#HOW TO ปรับ

Ep 1 : ปรับอย่างไรให้ทันต่อการเปลี่ยนแปลง

การใช้งาน Ktam Smart Trade App



แนวทางการเสริมสร้างวัฒนธรรมองค์กร ปีงบประมาณ 2563

จากผลการสำรวจวัฒนธรรมองค์กร ปี 2562 พบว่า บุคลากร กปน. มีการรับรู้ เข้าใจ และพฤติกรรมที่พึงประสงค์สอดคล้องกับค่านิยม กปน. ทำให้ผลการดำเนินงานโครงการฯ ปี 2562 เป็นไปตามเป้าหมายของตัวชี้วัด

ในปี 2563 นี้ ฝบบ. ยังคงมุ่งเน้นกิจกรรม ผู้นำต้นแบบด้านการเสริมสร้างค่านิยม กปน. (QWATER Heroes) และกิจกรรมตัวแทนเสริมสร้าง

ค่านิยม กปน. (QWATER Change Agents) เพื่อช่วยขับเคลื่อนการเสริมสร้างวัฒนธรรมองค์กร โดยการ เป็นแบบอย่างที่ดีและสื่อสาร/ถ่ายทอดค่านิยมแก่บุคลากร

สำหรับแนวทางการเสริมสร้างวัฒนธรรมองค์กร ปี 2563 กำหนดให้บุคลากร กปน. ปฏิบัติตน สอดคล้องกับค่านิยม QWATER ทั้ง 6 ด้าน อย่างต่อเนื่อง ทั้งนี้ ฝบบ. ได้มุ่งเน้นความสำคัญต่อค่านิยม ดังนี้



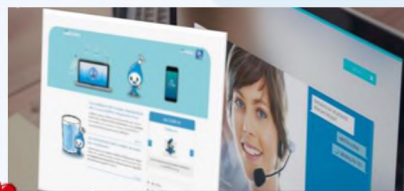
ฝบบ. มอบนโยบายการดำเนินงาน ประจำปีงบประมาณ 2563

ลดน้ำสูญเสีย



W มุ่งมั่น (Willingness)
ลดน้ำสูญเสีย

Digital MWA



T พัฒนางาน (Team)
ด้วยเทคโนโลยีดิจิทัลและ
การจัดการความรู้ นวัตกรรม

WSP

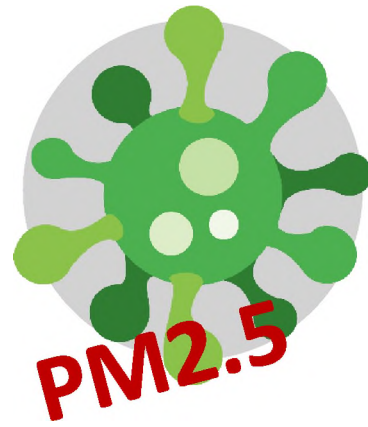


Q ใส่ใจคุณภาพ (Quality)
ตามแนวทาง Water Safety Plan
และการบริหารความเสี่ยงทั้งในระดับ
กระบวนการ/องค์กร

ในระยะเดือนมกราคม - กุมภาพันธ์ 2563 ทาง ฝบบ. ร่วมกับ ฝสก. ได้ดำเนินการเข้าพบผู้บริหาร ระดับสูงของทุกสายงาน เพื่อสื่อสารถึงบทบาทการเป็น QWATER Heroes รวมทั้งหาหรือถึงแนวทางการดำเนินงานที่มีความสอดคล้องกับค่านิยม W: มุ่งมั่น และ T: พัฒนางาน และ Q : ใส่ใจคุณภาพ ที่มุ่งเน้นในปี 2563 อีกด้วย

ใช้ชีวิตอย่างไร ในภาวะฝุ่นคลุ้งเมือง และไวรัสโคโรนา

จากกรณีที่ว่าฝุ่นละอองขนาดเล็ก PM 2.5 เพิ่มขึ้น และองค์การอนามัยโลกได้ประกาศให้สถานการณ์แพร่ระบาดของเชื้อไวรัสโคโรนาสายพันธุ์ใหม่ 2019 เป็นภาวะฉุกเฉินด้านสาธารณสุขระหว่างประเทศ (Public health Emergency of international concern) เมื่อวันที่ 30 มกราคม 2563 ที่ผ่านมา และมีรายงานการติดต่อกันระหว่างคนสู่คนภายในประเทศ ดังนั้นเราจึงควรดูแลสุขภาพให้ห่างไกลฝุ่นพิษ และไวรัสโดย กินร้อน-ช้อนกลาง-ล้างมือ และสวมหน้ากากอนามัย



ใครที่เหมาะสมกับหน้ากากอนามัย ชนิดไหน?

ผู้ป่วยควรใช้หน้ากากอนามัยแบบธรรมดา
ส่วนบุคคลทั่วไปใส่หน้ากากประเภทใดก็ได้
สิ่งสำคัญคือต้องใส่ให้ถูกวิธี

สำหรับ **หน้ากากอนามัย N95** เป็นหน้ากากที่มีประสิทธิภาพในการป้องกันสูง มักใช้สำหรับการป้องกันการติดเชื้อในผู้ที่ต้องสัมผัสกับผู้ป่วยอย่างใกล้ชิด เช่น บุคลากรทางการแพทย์ หรือผู้ที่ต้องปฏิบัติงานกลางแจ้ง หน้ากาก N95 ถ้าใส่อย่างถูกวิธี จะทำให้หายใจไม่สะดวก จึงไม่เหมาะสำหรับใช้กับผู้ป่วยหรือใส่เป็นเวลานาน



ควรใส่หน้ากากอนามัย อย่างไร?

- 1

ล้างมือ ก่อนสวมหน้ากาก
- 2

ใส่หน้ากาก โดยให้ด้านมีสี (เช่น สีเขียว หรือ สีฟ้า) ของหน้ากากออกข้างนอก และเอาด้านที่มีขอบลวดขึ้นด้านบน***
***หากเป็นหน้ากากอนามัยแบบอื่น ควรใส่หน้ากากตามวิธีที่ระบุไว้ในคู่มือที่มาพร้อมกับหน้ากาก
- 3

ต้องกดขอบลงของหน้ากากให้แนบชิดกับสันจมูก หน้ากากอนามัยควรปิดตั้งแต่จมูก ปาก และคาง
- 4

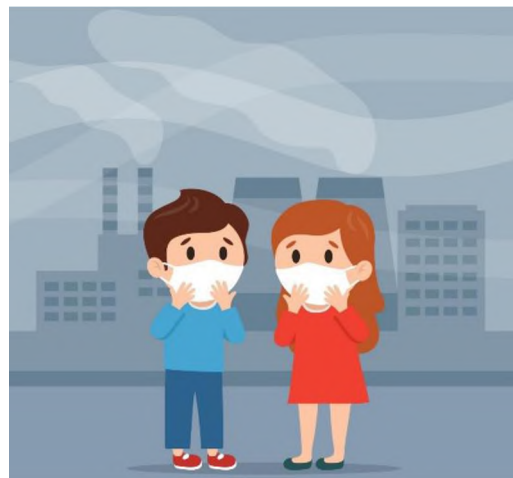
ควรเปลี่ยนหน้ากากอย่างสม่ำเสมอ โดยจับที่หน้ากากขณะถอดออก ไม่ควรจับที่บริเวณหน้ากาก
- 5

ล้างมือทุกครั้ง หลังทิ้งหน้ากาก
- 6

ทิ้งหน้ากากที่ใช้แล้วลงถังขยะ

กปน. ห่วงใย มอบหน้ากากกันฝุ่น PM 2.5 ให้พนักงานและผู้ปฏิบัติงานภาคสนาม

ตามที่ กปน. ได้มีบันทึกแจ้งมาตรการป้องกัน และแก้ไขปัญหามลพิษฝุ่นละออง PM 2.5 ตามแผนปฏิบัติการ ขับเคลื่อนวาระแห่งชาติ โดยให้หัวหน้าหน่วยงานติดตาม ฝ้าระวัง ประเมิน วิเคราะห์สถานการณ์ฝุ่นละอองขนาดเล็ก (PM 2.5) กรณีต้องปฏิบัติงานในพื้นที่ที่มีมลพิษสูง ให้จัดหาหน้ากากอนามัยให้กับพนักงานและผู้ปฏิบัติงาน นั้น



เนื่องจากในเขตพื้นที่ให้บริการของ กปน. ช่วงระยะเวลาตั้งแต่เดือนธันวาคม 2562 เป็นต้นมา พบว่า สภาพอากาศมีการปนเปื้อนของฝุ่นละอองในปริมาณที่สูงเกินค่ามาตรฐานกำหนด (50 ไมโครกรัม/ลูกบาศก์เมตร) และคาดว่าสภาพอากาศจะมีการปนเปื้อนเช่นนี้ไปจนกว่าจะถึงฤดูฝน

ดังนั้น เพื่อลดผลกระทบต่อสุขภาพของพนักงานและผู้ปฏิบัติงาน โดยเฉพาะผู้ที่ต้องออกปฏิบัติงานภายนอกอาคารในพื้นที่ที่มีอากาศปนเปื้อนมลพิษและมีฝุ่นละอองเกินค่ามาตรฐาน กปน. โดย กองบริการทางการแพทย์ (กบพ.) จึงได้จัดเตรียมหน้ากากอนามัยชนิด/รุ่น N95 และชนิด/รุ่น PM 2.5 (แบบใยสังเคราะห์ โดยมีรูปแบบคล้ายหน้ากากธรรมดา แต่มีคุณสมบัติพิเศษในการกรองฝุ่น PM 2.5 โดยเฉพาะ)



ทั้งนี้ กบพ. จะทยอยแจกหน้ากากทั้ง 2 รุ่น ให้กับ พนักงานและผู้ปฏิบัติงานภาคสนาม ตามที่ คปอ. แต่ละชุด แจ้งมา เริ่มตั้งแต่วันที่ 22 มกราคม 2563 เป็นต้นไป

โดยหน้ากากทุกรุ่นไม่ควรใช้นานเกินไป หากมีสภาพที่สกปรกหรือหายใจแล้วได้กลิ่นภายนอก แสดงว่าเสื่อมสภาพแล้ว ควรเปลี่ยนใหม่ ขึ้นอยู่กับความถี่ที่ใช้ ด้วย หากใส่บ่อย ใส่ทุกวัน ก็ควรเปลี่ยนบ่อย หรือถ้าใช้แล้วรู้สึกหายใจสะดวกกว่าตอนใส่แรก ๆ ก็ควรเปลี่ยน เพราะถ้าเราหายใจสะดวกขึ้นแสดงว่าหน้ากากเริ่มเสื่อมเมื่อหายใจฝุ่นก็จะเข้าปอด ได้ง่ายขึ้นนั่นเอง

เมื่อคุณพ่อ ต้องลาไปช่วยคุณแม่ เลี้ยงลูกน้อย ต้องทำอย่างไร

การลาไปช่วยเหลือภริยาที่คลอดบุตร **คุณพ่อจะได้รับสิทธิลาได้ไม่เกิน 15 วันทำการ**

- 1. ต้องเป็นบุตรที่ชอบด้วยกฎหมาย
(จดทะเบียนสมรส, กรณีไม่จดทะเบียนสมรสต้องจดทะเบียนรับรองบุตร)
- 2. แจ้งเพิ่มเติมประวัติบุตรที่ สขบ.กvb.ฟบบ.



สำหรับคุณพ่อที่จะลาไปเลี้ยงลูก



สอบถามข้อมูลเพิ่มเติมได้ที่ สขบ.กvb.ฟบบ. โทร. 1584, 1585

อบรม "การใช้แอปพลิเคชันสำหรับงานทะเบียนกองทุน" และ การเสวนาเรื่อง "การเพิ่มทางเลือกในนโยบายกองทุนหุ้นต่างประเทศ"

เมื่อวันที่ 30 มกราคม 2563 ณ อาคารอเนกประสงค์ สำนักงานใหญ่ กองทุนสำรองเลี้ยงชีพพนักงานการประปานครหลวง ซึ่งจัดทะเบียนแล้ว (กช.กปน.) ได้จัดอบรม "การใช้แอปพลิเคชันสำหรับงานทะเบียนกองทุน" และ การเสวนาเรื่อง "การเพิ่มทางเลือกในนโยบายกองทุนหุ้นต่างประเทศ"



Ktam Smart Trade App

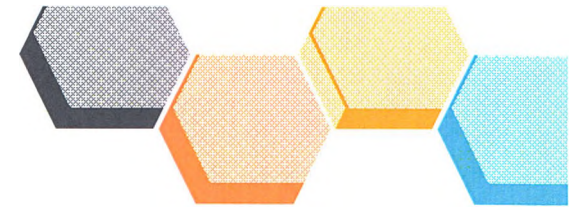
Scan QR Code วิธีการเข้าใช้งาน App Ktam Smart Trade เพื่อตรวจสอบยอดเงินกองทุนสำรองเลี้ยงชีพ กปน. หรือเพื่อปรับเปลี่ยนนโยบายการลงทุน โดยเริ่มใช้ได้ตั้งแต่ 1 กุมภาพันธ์ 2563 เป็นต้นไป

คู่มือการใช้งาน App KTAM



สามารถดาวน์โหลดได้แล้วที่





#HOW TO ปรับ

Ep 1 : ปรับอย่างไรให้ทันต่อการเปลี่ยนแปลง

คงปฏิเสธไม่ได้ว่าการเกิดขึ้นของเทคโนโลยีอย่างรวดเร็ว (Digital Disruption) ที่เกิดขึ้นในปัจจุบันถือเป็นความท้าทายที่หลายองค์กรต้องเผชิญ ทำให้องค์กรต้องปรับและพัฒนาองค์กรตลอดเวลา เพื่อให้เข้ากับสถานการณ์การเปลี่ยนแปลง เพื่อความอยู่รอดอย่างยั่งยืน ดังนั้น การปรับตัวให้สอดคล้องกับสถานการณ์ จึงเป็นกุญแจสำคัญที่จะทำให้องค์กรก้าวทันตามสภาวะแวดล้อมภายนอกและข้ามไปสู่สิ่งที่เรียกว่า

การประปานครหลวง (กปน.) ดำเนินงานภายใต้แผนวิสาหกิจ กปน. ฉบับที่ 5 (2563 - 2565) และยังมีมุ่งมั่นพัฒนาคุณภาพน้ำประปาและคุณภาพการให้บริการ ตลอดจนการยกระดับองค์กรสู่การเป็นองค์กรสมรรถนะสูง (High Performance Organization : HPO)

ทั้งนี้ สิ่งสำคัญที่ท้าทายที่หลายองค์กรต้องเผชิญ รวมทั้ง กปน. เองก็คือ **การปรับ-พัฒนา-สร้าง-เสริมทักษะใหม่** ให้กับบุคลากร (Reskill) ที่มีอยู่ในปัจจุบันให้มีความสามารถหลากหลาย (multi skills) เพื่อให้องค์กรสามารถใช้ทรัพยากรมนุษย์ได้อย่างเต็มศักยภาพ ตลอดจนต้องมีการจัดการองค์กรให้มีความเหมาะสมสอดคล้องกับกระบวนการทำงาน และเทคโนโลยีให้สามารถทำงานเชื่อมโยงกันอย่างเป็นระบบพร้อมก้าวสู่การเป็น **SMART MWA**

สำหรับ กปน. จะมีการปรับเปลี่ยนอย่างค่อยเป็นค่อยไป โดยคำนึงถึงความเหมาะสมและความพร้อมขององค์กรเป็นสิ่งสำคัญ และในฉบับถัดไป เราเองในฐานะพนักงานและองค์กรจะต้องปรับจัดองค์กรอย่างไร จึงจะสามารถอยู่ได้ในสถานการณ์ในยุค Digital Disruption ได้อย่างยั่งยืน

CHANGE FOR BETTER

