

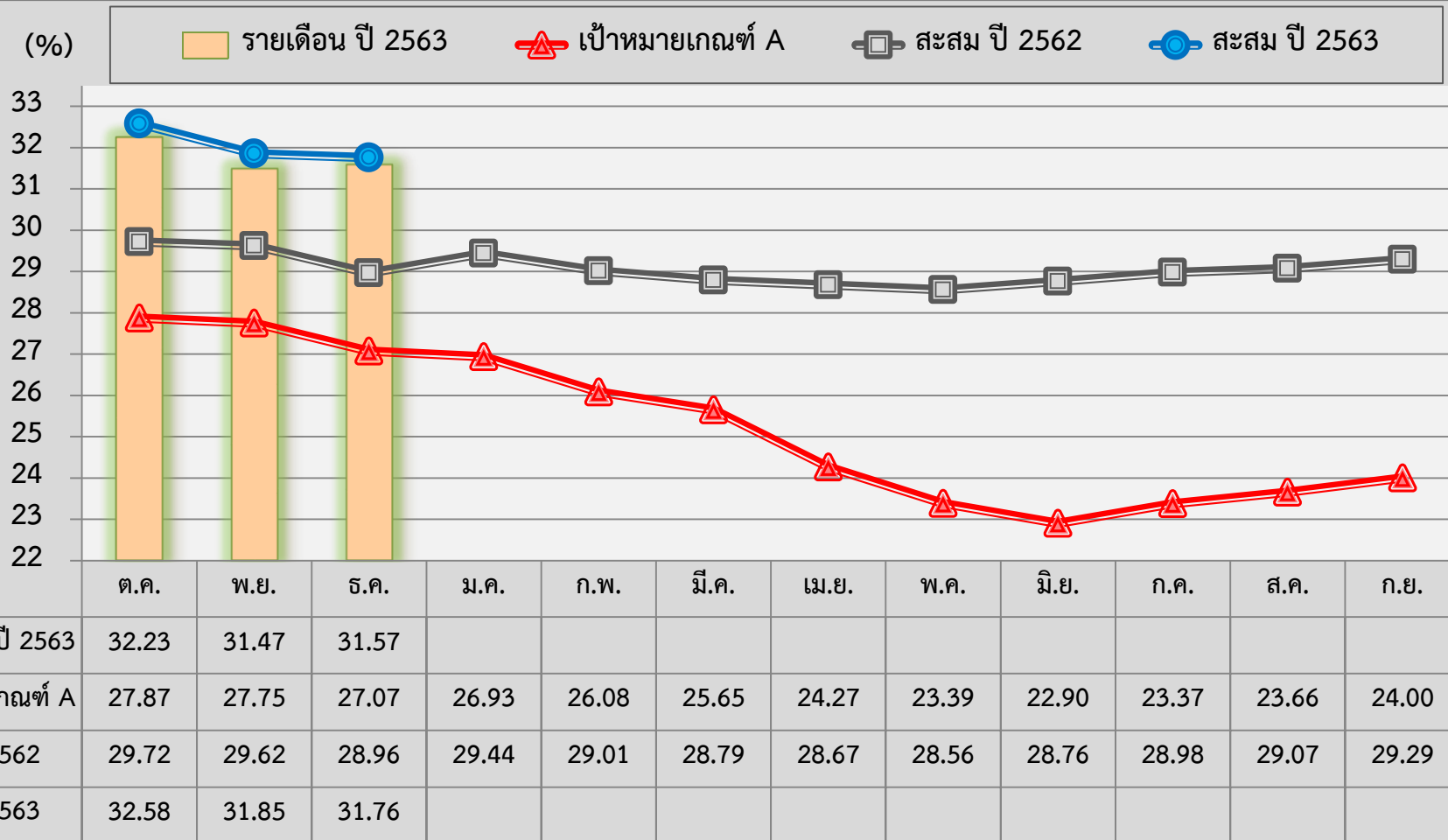


**การประปานครหลวง**

**METROPOLITAN WATERWORKS AUTHORITY**

ผลการดำเนินงานด้านลดน้ำสูญเสีย  
ประจำเดือนธันวาคม 2562

# คาดการณ์ผลงานอัตราน้ำสูญเสียสะสม ธันวาคม 2563 (กปน.)



- (1) คาดการณ์รายสาขาด้วยสัดส่วนผลงานจริง พ.ย.62 และตัวเลขคาดการณ์น้ำจาก นบ.6
- (2) ข้อมูล ณ วันที่ 24 ธันวาคม 62

# คาดการณ์ผลงานอัตราน้ำสูญเสียเดือนธันวาคม 2563

สาขา	ปริมาณน้ำเข้า (ลบ.ม./วัน)		ปริมาณน้ำจำหน่าย (ลบ.ม./วัน)		เป้าหมายน้ำจำหน่าย ธ.ค. (ลบ.ม./วัน)	% น้ำจำหน่าย เทียบเป้าหมาย ธ.ค. (%)	ปริมาณน้ำสูญเสีย (ลบ.ม./วัน)		เปอร์เซ็นต์น้ำสูญเสีย (%)	
	พ.ย.	ธ.ค. (1)	พ.ย.	ธ.ค. (1)			พ.ย.	ธ.ค. (1)	พ.ย.	ธ.ค. (1)
สสส.	395,580.97	406,040.70	284,850.13	291,952.93	300,709.68	- 2.91	110,730.84	114,087.77	27.99	28.10
สสพ.	406,541.61	417,291.15	268,692.93	275,392.85	273,258.06	0.78	137,848.68	141,898.31	33.91	34.00
สสป.	546,049.35	560,487.68	390,609.15	400,349.07	392,193.55	2.08	155,440.21	160,138.60	28.47	28.57
สสญ.	429,849.68	441,215.52	261,594.16	268,117.07	270,516.13	- 0.89	168,255.52	173,098.45	39.14	39.23
สสท.	228,476.13	234,517.37	164,884.79	168,996.23	171,612.90	- 1.52	63,591.34	65,521.14	27.83	27.94
สสม.	344,529.68	353,639.54	229,709.20	235,437.05	243,000.00	- 3.11	114,820.48	118,202.49	33.33	33.42
สสล.	292,805.81	300,548.02	224,949.94	230,559.12	233,064.52	- 1.07	67,855.87	69,988.90	23.17	23.29
สสช.	264,377.42	271,367.94	172,237.63	176,532.41	179,129.03	- 1.45	92,139.78	94,835.53	34.85	34.95
สสข.	198,324.19	203,568.17	147,032.85	150,699.15	147,645.16	2.07	51,291.34	52,869.02	25.86	25.97
สสมบ.	220,114.84	225,934.99	191,919.46	196,705.01	193,741.94	1.53	28,195.38	29,229.98	12.81	12.94
สสสภ.	326,750.32	335,390.07	260,813.93	267,317.38	266,709.68	0.23	65,936.40	68,072.68	20.18	20.30
สสบ.	311,933.23	320,181.19	179,684.63	184,165.11	187,129.03	- 1.58	132,248.60	136,016.09	42.40	42.48
สสต.	331,445.81	340,209.71	223,936.01	229,519.90	229,096.77	0.18	107,509.80	110,689.81	32.44	32.54
สสภ.	323,393.23	331,944.21	199,075.23	204,039.21	210,225.81	- 2.94	124,318.00	127,905.00	38.44	38.53
สสว.	318,920.32	327,353.03	196,007.98	200,895.48	200,290.32	0.30	122,912.34	126,457.55	38.54	38.63
สสน.	275,078.71	282,352.19	180,345.68	184,842.64	190,677.42	- 3.06	94,733.03	97,509.55	34.44	34.53
สสบท.	187,071.29	192,017.72	139,794.28	143,280.08	131,935.48	8.60	47,277.01	48,737.64	25.27	25.38
สสมส.	229,862.90	235,940.80	142,705.43	146,263.82	148,516.13	- 1.52	87,157.47	89,676.98	37.92	38.01
กปน.	5,631,105.48	5,780,000.00	3,858,843.39	3,955,064.52	3,969,451.61	- 0.36	1,772,262.09	1,824,935.48	31.47	31.57

กลุ่มเป้าหมายหลัก

กลุ่มสาขาที่มีน้ำสูญเสียสูงมาก (>100,000 ลบ.ม./วัน) จำเป็นต้องเร่งดำเนินการแก้ไข

(1) คาดการณ์รายสาขาด้วยสัดส่วนผลงานจริง พ.ย.62 และตัวเลขคาดการณ์น้ำจาก นบ.6

(2) ข้อมูล ณ วันที่ 24 ธันวาคม 62

กลุ่มเป้าหมายรอง

กลุ่มสาขาที่มีน้ำสูญเสียสูง (60,000 - 100,000 ลบ.ม./วัน) จำเป็นต้องดำเนินการแก้ไขรองลงมา

กลุ่มเพิ่มประสิทธิภาพ

กลุ่มสาขาที่มีน้ำสูญเสียอยู่ในระดับที่ยอมรับได้ และต้องมีการเพิ่มประสิทธิภาพ

# คาดการณ์ผลงานอัตราน้ำสูญเสียสะสมเดือนธันวาคม 2563 (เทียบเป้าหมายรายเดือน)

สาขา	ปริมาณน้ำสูญเสีย (ลบ.ม./วัน)			เปอร์เซ็นต์น้ำสูญเสีย (%)			ผลงานสะสม (%)	เกณฑ์ A	
	ต.ค.	พ.ย.	ธ.ค. (1)	ต.ค.	พ.ย.	ธ.ค. (1)		เป้าหมายสะสม (%)	เปรียบเทียบ
สสส.	108,916.04	114,421.86	114,087.77	27.59	27.99	28.10	27.90	25.64	✖
สสพ.	109,614.09	142,443.64	141,898.31	28.87	33.91	34.00	32.35	29.78	✖
สสป.	189,681.64	160,621.55	160,138.60	32.68	28.47	28.57	29.95	26.20	✖
ชวก.(ก1)	408,211.78	417,487.05	416,124.68	30.13	29.97	30.07	30.06	27.07	✖
สสญ.	187,599.42	173,864.04	173,098.45	41.32	39.14	39.23	39.92	30.93	✖
สสท.	78,467.20	65,711.05	65,521.14	32.40	27.83	27.94	29.44	28.30	✖
สสม.	118,687.28	118,647.83	118,202.49	33.63	33.33	33.42	33.46	27.27	✖
สสล.	75,874.81	70,117.73	69,988.90	24.98	23.17	23.29	23.82	14.08	✖
ชวก.(ก2)	460,628.71	428,340.65	426,810.98	34.05	31.99	32.09	35.31	25.75	✖
สสช.	90,379.82	95,211.11	94,835.53	33.54	34.85	34.95	34.45	24.44	✖
สสข.	57,885.89	53,001.05	52,869.02	27.87	25.86	25.97	26.58	26.30	✖
สสมบ.	29,001.80	29,135.23	29,229.98	13.04	12.81	12.94	12.93	11.89	✖
สสสภ.	70,842.64	68,134.28	68,072.68	21.09	20.18	20.30	20.53	18.63	✖
ชวก.(ก3)	248,110.16	245,481.66	245,007.21	23.96	23.53	23.64	477.31	20.08	✖

กลุ่มเป้าหมายหลัก	กลุ่มสาขาที่มีน้ำสูญเสียสูงมาก (>100,000 ลบ.ม./วัน) จำเป็นต้องเร่งดำเนินการแก้ไข				
กลุ่มเป้าหมายรอง	กลุ่มสาขาที่มีน้ำสูญเสียสูง (60,000 - 100,000 ลบ.ม./วัน) จำเป็นต้องดำเนินการแก้ไขรองลงมา				
กลุ่มเพิ่มประสิทธิภาพ	กลุ่มสาขาที่มีน้ำสูญเสียอยู่ในระดับที่ยอมรับได้ และต้องมีการเพิ่มประสิทธิภาพ			(1) คาดการณ์รายสาขาด้วยสัดส่วนผลงานจริง พ.ย.62 และตัวเลขคาดการณ์น้ำจาก นบ.6	
				(2) ข้อมูล ณ วันที่ 24 ธันวาคม 62	4

# คาดการณ์ผลงานอัตราน้ำสูญเสียสะสมเดือนธันวาคม 2563 (เทียบเป้าหมายรายเดือน)

สาขา	ปริมาณน้ำสูญเสีย (ลบ.ม./วัน)			เปอร์เซ็นต์น้ำสูญเสีย (%)			ผลงานสะสม (%)	เกณฑ์ A	
	ต.ค.	พ.ย.	ธ.ค. (1)	ต.ค.	พ.ย.	ธ.ค. (1)		เป้าหมายสะสม (%)	เปรียบเทียบ
สสบ.	125,782.14	136,656.89	136,016.09	40.67	42.40	42.48	41.86	35.51	✗
สสด.	113,549.58	111,093.46	110,689.81	33.49	32.44	32.54	32.82	26.72	✗
สสภ.	139,797.69	128,461.93	127,905.00	40.45	38.44	38.53	39.17	37.71	✗
สสว.	125,521.95	127,009.42	126,457.55	39.06	38.54	38.63	38.74	33.82	✗
ชวก.(ก4)	504,651.35	503,221.70	501,068.44	38.37	37.88	37.97	38.07	33.48	✗
สสน.	95,425.60	97,890.80	97,509.55	34.31	34.44	34.53	34.43	29.71	✗
สสบท.	51,314.72	48,852.91	48,737.64	27.59	25.27	25.38	26.07	22.27	✗
สสมส.	83,975.18	90,062.72	89,676.98	37.31	37.92	38.01	37.75	29.94	✗
ชวก.(ก5)	230,715.51	236,806.43	235,924.17	33.48	33.12	33.21	33.27	27.85	✗
กปน.	1,852,317.50	1,831,337.49	1,824,935.48	32.23	31.47	31.57	31.76	27.07	✗

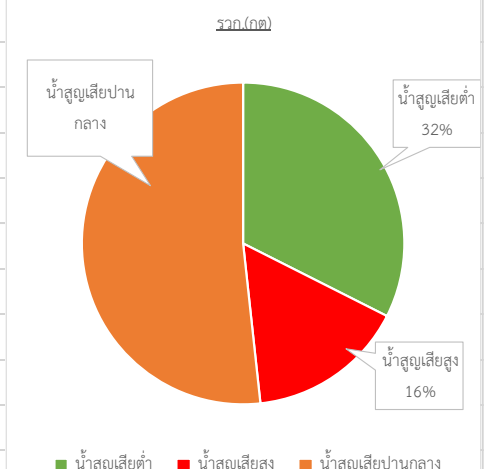
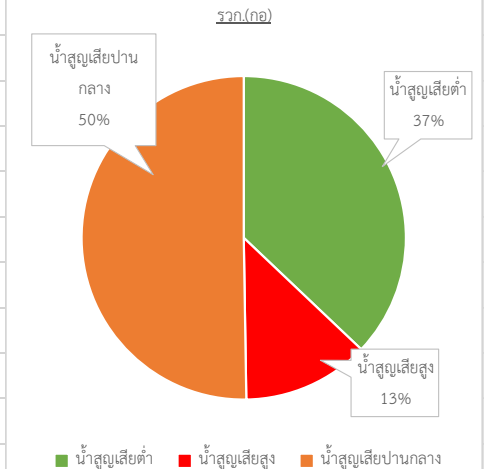
- (1) คาดการณ์รายสาขาด้วยสัดส่วนผลงานจริง พ.ย.62 และตัวเลขคาดการณ์น้ำจาก นบ.6
- (2) ข้อมูล ณ วันที่ 24 ธันวาคม 62

กลุ่มเป้าหมายหลัก	กลุ่มสาขาที่มีน้ำสูญเสียสูงมาก (>100,000 ลบ.ม./วัน) จำเป็นต้องเร่งดำเนินการแก้ไข
กลุ่มเป้าหมายรอง	กลุ่มสาขาที่มีน้ำสูญเสียสูง (60,000 - 100,000 ลบ.ม./วัน) จำเป็นต้องดำเนินการแก้ไขรองลงมา
กลุ่มเพิ่มประสิทธิภาพ	กลุ่มสาขาที่มีน้ำสูญเสียอยู่ในระดับที่ยอมรับได้ และต้องมีการเพิ่มประสิทธิภาพ

สาขา	คาดการณ์น้ำจำหน่าย (ลบ.ม.)	อัตราน้ำสูญเสียเกณฑ์ A (24%)	ปริมาณน้ำสูญเสียเป้าหมาย (ลบ.ม.)	อัตราน้ำสูญเสียเกณฑ์ B (27.54%)
สสส.	109,616,000.00	21.18	29.45	25.01
สสป.	101,190,000.00	24.02	31.99	27.88
บริการ 1	359,386,000.00	23.41	109.87	26.75
สสญ.	99,643,000.00	28.69	40.08	32.14
สสท.	62,653,000.00	20.64	16.30	26.81
สสม.	88,820,000.00	24.43	28.72	28.48
สสล.	86,315,000.00	17.42	18.21	18.16
บริการ 2	337,431,000.00	23.44	103.30	26.98
สสข.	66,690,000.00	21.61	18.38	27.29
สสข.	55,639,000.00	25.74	19.29	26.67
สสมบ.	74,129,000.00	11.17	9.33	12.17
สสสภ.	99,872,000.00	15.37	18.14	19.88
บริการ 3	296,330,000.00	18.02	65.14	21.33
บริการด้านตะวันออก	993,147,000.00	21.62	278.31	25.29
สสบ.	69,806,000.00	31.10	31.51	35.62
สสต.	85,280,000.00	22.66	24.99	27.35
สสภ.	78,550,000.00	33.71	39.94	37.47
สสว.	74,172,000.00	29.71	31.35	34.15
บริการ 4	307,808,000.00	29.34	127.78	33.67
สสน.	70,270,000.00	28.04	27.38	28.73
สสบท.	50,323,000.00	22.77	14.84	23.88
สสมส.	55,816,000.00	24.63	18.24	30.84
บริการ 5	176,409,000.00	25.52	60.46	28.12
บริการด้านตะวันตก	484,217,000.00	27.43	188.24	31.75
กปน.	1,477,364,000.00	24.00	466.55	27.54

# สถานะ DMA (แบ่งตามปริมาณตามน้ำสูญเสีย) เดือนพฤศจิกายนเทียบเดือนตุลาคม 2562

สาขา	จำนวน DMA แยกตามปริมาณน้ำสูญเสีย						จำนวน DMA รวม	จำนวน DMA ใช้ข้อมูลจริง	จำนวน DMA ใช้ข้อมูลประเมิน		กลุ่มน้ำสูญเสีย	ปริมาณน้ำสูญเสีย (ลบ.ม./วัน)
	น้ำสูญเสียสูง	เพิ่มขึ้น/(ลดลง) จากเดือนก่อน	น้ำสูญเสีย ปานกลาง	เพิ่มขึ้น/(ลดลง) จากเดือนก่อน	น้ำสูญเสียต่ำ	เพิ่มขึ้น/(ลดลง) จากเดือนก่อน						
สสป.	17	(-1)	36	(-3)	17	4	70	26 (37%)	44 (63%)		น้ำสูญเสียสูง	> 3,000
สสพ.	7	0	33	0	13	0	53	8 (15%)	45 (85%)		น้ำสูญเสียปานกลาง	> 1,000
สสส.	6	0	31	(-3)	32	3	69	25 (36%)	44 (64%)		น้ำสูญเสียต่ำ	<= 1,000
รวม(ก1)	30	(-1)	100	(-6)	62	7	192	59 (31%)	133 (69%)			
สสญ.	19	9	34	(-4)	11	(-5)	64	34 (53%)	30 (47%)			
สสท.	3	(-3)	23	4	22	(-1)	48	19 (40%)	29 (60%)			
สสม.	14	(-1)	25	(-1)	12	2	51	4 (8%)	47 (92%)			
สสส.	2	1	27	(-2)	35	3	64	16 (25%)	48 (75%)			
รวม(ก2)	38	6	109	(-3)	80	(-1)	227	73 (32%)	154 (68%)			
สสข.	0	(-1)	22	1	19	0	41	28 (68%)	13 (32%)			
สสข.	2	(-1)	31	2	23	(-1)	56	29 (52%)	27 (48%)			
สสมบ.	0	(-1)	10	(-2)	26	3	36	9 (25%)	27 (75%)			
สสสภ.	5	1	26	0	10	(-1)	41	6 (15%)	35 (85%)			
รวม(ก3)	7	(-2)	89	1	78	1	174	72 (41%)	102 (59%)			
รวม(กอ)	75	3	298	(-8)	220	7	593	204 (34%)	389 (66%)			
สสป.	10	1	37	0	4	(-1)	51	22 (43%)	29 (57%)			
สสต.	11	2	30	(-1)	17	(-1)	58	21 (36%)	37 (64%)			
สสภ.	12	1	45	0	6	(-1)	63	28 (44%)	35 (56%)			
สสว.	8	0	29	1	21	(-1)	58	13 (22%)	45 (78%)			
รวม(ก4)	41	4	141	0	48	(-4)	230	84 (37%)	146 (63%)			
สสน.	8	2	24	0	33	(-2)	65	35 (54%)	30 (46%)			
สสบท.	4	0	11	1	26	(-1)	41	3 (7%)	38 (93%)			
สสมส.	7	1	20	(-2)	16	1	43	16 (37%)	27 (63%)			
รวม(ก5)	19	3	55	(-1)	75	(-2)	149	54 (36%)	95 (64%)			
รวม(กต)	60	7	196	(-1)	123	(-6)	379	138 (36%)	241 (64%)			
กปน.	135	10	494	(-9)	343	1	972	342 (35%)	630 (65%)			



# เปรียบเทียบน้ำเข้าสาขา-DMA เดือนพฤศจิกายน 2562

สาขา	น้ำเข้าสาขา (ลบ.ม./วัน)	น้ำเข้า DMA (ลบ.ม./วัน)	แตกต่าง (ลบ.ม./วัน)	%แตกต่าง
สุขุมวิท	408,767.00	366,992.48	41,774.52	10.22%
พระโขนง	420,093.00	356,446.68	63,646.32	15.15%
สมุทรปราการ	564,251.00	540,237.65	24,013.35	4.26%
พญาไท	444,178.00	395,299.84	48,878.16	11.00%
ทุ่งมหาเมฆ	236,092.00	225,906.65	10,185.35	4.31%
แมนศรี	356,014.00	343,018.52	12,995.48	3.65%
ลาดพร้าว	302,566.00	296,496.31	6,069.69	2.01%
ประชาชื่น	273,190.00	246,899.13	26,290.87	9.62%
บางเขน	204,935.00	190,891.00	14,044.00	6.85%
มีนบุรี	227,452.00	220,057.28	7,394.72	3.25%
สุวรรณภูมิ	337,642.00	334,205.43	3,436.57	1.02%
บางกอกน้อย	322,331.00	293,244.70	29,086.30	9.02%
ตากสิน	342,494.00	332,261.18	10,232.82	2.99%
สุขสวัสดิ์	329,551.00	279,831.51	49,719.49	15.09%
ภาษีเจริญ	334,173.00	338,848.94	- 4,675.94	-1.40%
นนทบุรี	284,248.00	273,980.97	10,267.03	3.61%
บางบัวทอง	193,307.00	175,340.41	17,966.59	9.29%
มหาสวัสดิ์	237,525.00	209,680.27	27,844.73	11.72%
กปน.	5,818,809.00	5,419,638.95	399,170.05	6.86%

(1) น้ำเข้าสาขา เดือนตุลาคม คิดเป็นรายวันโดยหารด้วย 31 วัน ตามจำนวนวันในเดือนปฏิทิน

(2) น้ำเข้า DMA เดือนตุลาคม คิดเป็นรายวันโดยหารด้วย 30 วัน ตามจำนวนวันในรอบอำนาตร (กันยายน 2562 – ตุลาคม 2562)



# เปรียบเทียบน้ำเข้าสาขา-DMA ย้อนหลัง 3 เดือน

สาขา	เปรียบเทียบปริมาณน้ำเข้าสาขาทียบ DMA (ลบ.ม./วัน)			เปรียบเทียบเปอร์เซ็นต์น้ำเข้าสาขาทียบ DMA (%)		
	ก.ย.	ต.ค.	พ.ย.	ก.ย.	ต.ค.	พ.ย.
สุขุมวิท	35,790.15	25,319.73	41,774.52	8.82%	6.41%	10.22%
พระโขนง	33,119.32	22,359.23	63,646.32	8.64%	5.89%	15.15%
สมุทรปราการ	29,704.96	44,004.29	24,013.35	5.17%	7.58%	4.26%
พญาไท	64,733.49	69,922.96	48,878.16	14.56%	15.40%	11.00%
ทุ่งมหาเมฆ	10,678.52	17,190.22	10,185.35	4.52%	7.10%	4.31%
แมนศรี	705.28	3,470.06	12,995.48	0.20%	0.98%	3.65%
ลาดพร้าว	8,167.73	17,932.58	6,069.69	2.68%	5.90%	2.01%
ประชาชื่น	32,395.22	21,994.06	26,290.87	11.70%	8.16%	9.62%
บางเขน	8,158.44	10,660.28	14,044.00	4.08%	5.13%	6.85%
มีนบุรี	- 2,136.07	- 3,947.02	7,394.72	- 0.96%	-1.78%	3.25%
สุวรรณภูมิ	3,180.03	2,998.80	3,436.57	0.96%	0.89%	1.02%
บางกอกน้อย	17,148.06	18,568.82	29,086.30	5.62%	6.00%	9.02%
ตากสิน	12,510.53	17,344.06	10,232.82	3.84%	5.11%	2.99%
สุขสวัสดิ์	42,538.20	46,127.91	49,719.49	13.31%	14.35%	15.09%
ภาษีเจริญ	21,644.21	32,393.24	- 4,675.94	6.01%	8.77%	-1.40%
นนทบุรี	5,671.41	5,612.54	10,267.03	2.03%	2.02%	3.61%
บางบัวทอง	15,487.60	15,522.21	17,966.59	8.27%	8.35%	9.29%
มหาสวัสดิ์	17,699.25	16,902.99	27,844.73	7.95%	7.51%	<sup>8</sup> 11.72%
กปน.	357,196.34	384,376.94	399,170.05	6.24%	6.66%	6.86%

# รายงานประสิทธิภาพการดำเนินงานกิจกรรมลดน้ำสูญเสีย พฤศจิกายน 2562

ลำดับ	สาขา	งานสำรวจท่อรั่ว						งานซ่อมท่อ (จุด)									
		Step Test (ครั้ง)		ระยะทางสำรวจท่อรั่ว (กม.)		จำนวนจุดรั่วใต้ดิน (จุด)		จุดรั่วบนดิน				จุดรั่วใต้ดิน				รวม	
								ท่อจ่าย		ท่อบริการ <sup>(1)</sup>		ท่อจ่าย		ท่อบริการ <sup>(1)</sup>			
		ผลปีที่แล้ว <sup>(2)</sup>	ปีปัจจุบัน <sup>(2)</sup>	ผลปีที่แล้ว <sup>(2)</sup>	ปีปัจจุบัน <sup>(2)</sup>	ผลปีที่แล้ว <sup>(2)</sup>	ปีปัจจุบัน <sup>(2)</sup>	ผลปีที่แล้ว <sup>(2)</sup>	ปีปัจจุบัน <sup>(2)</sup>	ผลปีที่แล้ว <sup>(2)</sup>	ปีปัจจุบัน <sup>(2)</sup>	ผลปีที่แล้ว <sup>(2)</sup>	ปีปัจจุบัน <sup>(2)</sup>	ผลปีที่แล้ว <sup>(2)</sup>	ปีปัจจุบัน <sup>(2)</sup>		
1	สสส.	6	11	360	406	303	389	20	42	566	500	12	14	282	371	880	927
2	สสพ.	21	8	508	195	463	175	26	49	520	658	2	8	405	122	953	837
3	สสป.	4	3	559	292	531	207	64	65	528	546	12	17	462	130	1,066	758
	ภาค 1	31	22	1,427	894	1,297	771	110	156	1,614	1,704	26	39	1,149	623	2,899	2,522
4	สสญ.	-	6	499	460	414	393	27	34	513	428	11	22	347	303	898	787
5	สสท.	4	4	103	406	62	142	3	2	224	199	4	11	54	123	285	335
6	สสม.	6	5	252	332	205	181	21	18	345	379	5	5	182	152	553	554
7	สสล.	11	6	210	47	382	66	32	21	506	474	12	11	370	46	920	552
	ภาค 2	27	21	1,064	1,245	1,063	782	83	75	1,588	1,480	32	49	953	624	2,656	2,228
8	สสช.	6	6	102	185	82	169	38	46	552	599	4	2	74	145	668	792
9	สสข.	4	2	260	256	134	118	22	21	365	413	15	13	104	95	506	542
10	สสมบ.	6	4	222	221	80	73	67	90	438	398	5	4	59	43	569	535
11	สสสภ.	10	-	612	283	455	238	41	55	320	360	9	2	341	159	711	576
	ภาค 3	26	12	1,195	944	751	598	168	212	1,675	1,770	33	21	578	442	2,454	2,445
12	สสบ.	7	1	265	429	286	359	44	12	511	784	5	2	239	457	799	1,255
13	สสด.	4	6	1,078	588	372	492	51	43	602	871	9	9	328	404	990	1,327
14	สสภ.	15	10	714	524	624	560	50	42	649	873	12	6	553	538	1,264	1,459
15	สสว.	5	1	612	476	260	293	24	26	564	531	7	16	238	260	833	833
	ภาค 4	31	18	2,670	2,017	1,542	1,704	169	123	2,326	3,059	33	33	1,358	1,659	3,886	4,874
16	สสน.	25	2	281	134	355	167	21	26	461	479	12	3	335	153	829	661
17	สสบท.	-	4	360	144	431	102	12	21	511	546	3	7	5	87	531	661
18	สสมส.	11	11	578	564	329	426	32	55	479	831	9	4	280	279	800	1,169
	ภาค 5	45	17	1,219	842	1,115	695	65	102	1,451	1,856	24	14	620	519	2,160	2,491
	กปน.	160	90	7,575	5,942	5,768	4,550	595	668	8,654	9,869	148	156	4,658	3,867	14,055	14,560

หมายเหตุ :

ข้อมูลผลงานจากระบบ WLMA ณ วันที่ 6 ธันวาคม 2562 ข้อมูลระหว่างวันที่ 1-30 พฤศจิกายน 2562 บันทึกโดยสำนักงานประปาสาขา

(1) จำนวนงานซ่อมท่อบริการ = ผลรวมของงานซ่อมท่อบริการ + อุปกรณ์ท่อจ่าย + อุปกรณ์ท่อบริการ + อุปกรณ์ท่ออื่น ๆ

(2) คือ จำนวนผลการปฏิบัติงานเปรียบเทียบในช่วงเดือนเดียวกัน ระหว่างปีงบประมาณ 2563 และ ปีงบประมาณ 2562

# รายงานสรุปสถานะงาน ALC สำนักงานประปาภาค 1

สุโขทัย

รายละเอียด		จำนวน 2562																															
		1	2	3	4	5	6	7	8	9	10	11	12	13	14	15	16	17	18	19	20	21	22	23	24	25	26	27	28	29	30	31	สะสม
ส.บ.น.	จำนวนงาน Step Test	-	3	2	1	-	-	-	-	1	-	-	-	-	-	-	-	-	-	-	-	-	-	1	-	-	-	-	-	-	-	-	8
	จำนวนงาน สร.	-	3	2	8	-	3	2	-	2	-	5	5	3	2	-	1	4	7	3	5	2	-	2	-	-	-	-	-	-	-	-	59
	ระยะทางที่เดิน	-	36	10	9	-	30	-	-	20	-	16	17	2	-	-	41	22	20	12	13	-	-	11	-	-	-	-	-	-	-	-	259
	จำนวนจุดรั่วที่พบ	-	31	4	12	-	22	-	-	12	-	13	16	1	-	-	27	22	13	13	9	-	-	16	-	-	-	-	-	-	-	-	211
ส.ท.ท.	จำนวนงานซ่อมที่เปิด	-	21	17	5	1	24	-	4	12	-	-	14	12	-	-	1	50	-	13	12	-	3	16	-	-	-	-	-	-	-	-	205
	งานซ่อมท่อจ่าย	-	1	2	-	-	-	-	-	-	-	-	-	-	-	-	-	-	1	-	1	-	-	-	-	-	-	-	-	-	-	-	5
	งานซ่อมท่อบริการ	-	27	5	15	-	18	-	-	27	4	4	4	8	8	-	6	-	5	15	9	2	-	14	-	-	-	-	-	-	-	-	171
	ยกเลิกงาน	-	1	-	-	-	-	-	-	-	-	-	1	-	-	-	-	-	-	-	-	-	-	-	-	-	-	-	-	-	-	-	2
	ไม่พบจุดรั่ว	-	2	-	-	-	-	-	-	-	-	-	-	-	-	-	-	-	1	-	-	-	-	-	-	-	-	-	-	-	-	-	3

พระโขง

รายละเอียด		จำนวน 2562																															
		1	2	3	4	5	6	7	8	9	10	11	12	13	14	15	16	17	18	19	20	21	22	23	24	25	26	27	28	29	30	31	สะสม
ส.บ.	จำนวนงาน Step Test	-	-	-	1	-	-	-	-	-	-	-	-	-	-	-	-	-	-	-	-	-	-	-	-	-	-	-	-	-	-	-	1
	จำนวนงาน สร.	-	1	4	4	-	3	1	-	3	-	3	6	3	1	-	4	3	4	7	3	-	-	-	-	-	-	-	-	-	-	-	50
	ระยะทางที่เดิน	-	-	20	46	-	56	-	-	29	-	20	32	5	-	-	31	67	50	31	30	-	-	38	-	-	-	-	-	-	-	-	455
	จำนวนจุดรั้วที่พบ	-	-	9	33	-	47	-	-	20	-	17	32	5	-	-	41	69	38	24	27	-	-	23	-	-	-	-	-	-	-	-	385
ส.ท.	จำนวนงานซ่อมที่เปิด	-	12	14	26	-	22	-	-	20	25	15	-	32	20	-	21	21	5	39	23	25	13	30	-	-	-	-	-	-	-	-	363
	งานซ่อมท่อจ่าย	-	-	2	-	-	-	-	-	-	-	-	-	2	-	-	-	1	1	-	-	-	-	-	-	-	-	-	-	-	-	-	6
	งานซ่อมท่อบริการ	-	15	13	5	-	33	-	-	11	-	3	-	27	8	-	7	52	11	19	-	5	-	16	-	-	-	-	-	-	-	-	225
	ยกเลิกงาน	-	-	-	-	-	1	-	-	-	-	-	-	-	-	-	4	-	-	1	-	1	-	-	-	-	-	-	-	-	-	-	7
	ไม่พบจุดรั้ว	-	-	-	-	-	2	-	-	-	-	-	-	-	-	-	-	-	-	-	-	-	-	1	-	-	-	-	-	-	-	-	-

สมุทรปราการ

รายละเอียด		จำนวน 2562																															
		1	2	3	4	5	6	7	8	9	10	11	12	13	14	15	16	17	18	19	20	21	22	23	24	25	26	27	28	29	30	31	สะสม
ส.บ.	จำนวนงาน Step Test	-	1	-	1	-	-	1	-	-	-	-	-	-	-	-	-	2	-	-	-	-	-	-	-	-	-	-	-	-	-	-	5
	จำนวนงาน สร.	6	4	12	13	5	8	4	1	13	-	12	10	11	11	10	10	5	9	9	16	3	7	13	-	-	-	-	-	-	-	-	192
	ระยะทางที่เดิน	-	87	12	14	-	31	9	4	44	-	20	9	12	-	-	-	77	31	4	15	-	-	40	-	-	-	-	-	-	-	-	408
	จำนวนจุดรั้วที่พบ	-	46	27	3	-	22	4	4	28	-	12	11	11	-	-	8	36	17	6	12	2	-	33	-	-	-	-	-	-	-	-	282
ส.ท.	จำนวนงานซ่อมที่เปิด	-	45	26	3	-	16	-	4	18	-	8	3	7	-	-	-	34	14	3	11	-	-	32	-	-	-	-	-	-	-	-	224
	งานซ่อมท่อจ่าย	-	-	2	5	-	-	-	-	-	-	-	-	-	-	1	-	1	-	-	-	-	2	-	-	-	-	-	-	-	-	-	11
	งานซ่อมท่อบริการ	-	15	6	9	2	1	4	2	4	-	8	-	21	-	4	3	17	7	11	6	2	-	3	-	-	-	-	-	-	-	-	125
	ยกเลิกงาน	-	-	2	2	-	-	-	-	-	-	-	1	-	-	-	1	11	-	-	-	-	1	-	-	-	-	-	-	-	-	-	18
	ไม่พบจุดรั้ว	-	-	-	-	-	-	-	-	-	-	-	-	-	-	-	1	-	-	-	-	-	-	-	-	-	-	-	-	-	-	-	

หมายเหตุ: จำนวนงานนับจากการ “ปิดงาน” ของในแต่ละวัน

พญาไท

[illegible]

ทุ่งมหาเมฆ

[illegible]

แม่น้ำศรี

[illegible]

ตลาดพร้าว

[illegible]

## รายงานสรุปสถานการณ์งาน ALC สำนักงานประปาภาค 3

ประชาชนจีน

[illegible]

บางเขน

[illegible]

ឆ័នបុរី

[illegible]សុវរណភូមិ[illegible]

บางกอกน้อย

รายละเอียด		ธันวาคม 2562																															
		1	2	3	4	5	6	7	8	9	10	11	12	13	14	15	16	17	18	19	20	21	22	23	24	25	26	27	28	29	30	31	สะสม
ส.บ.	จำนวนงาน Step Test	-	-	-	-	-	-	-	-	-	-	-	-	-	-	-	-	-	-	-	-	-	-	-	-	-	-	-	-	-	-	-	-
	จำนวนงาน สร.	-	8	6	8	-	2	-	-	9	3	4	4	4	-	-	3	4	3	7	4	-	1	2	-	-	-	-	-	-	-	-	72
	ระยะทางที่เดิน	-	29	46	63	4	44	-	-	59	32	20	39	26	-	-	15	23	37	41	42	-	-	-	-	-	-	-	-	-	-	-	520
	จำนวนจุดรั้วที่พบ	-	29	36	64	6	35	-	-	59	32	8	34	25	-	-	15	22	31	37	28	-	-	1	-	-	-	-	-	-	-	-	462
ส.ช.	จำนวนงานซ่อมที่เปิด	-	29	36	3	67	3	32	-	13	78	-	-	65	-	-	15	22	31	17	47	-	-	-	1	-	-	-	-	-	-	-	459
	งานซ่อมท่อจ่าย	2	-	-	-	-	-	-	-	-	-	-	-	-	-	-	-	-	-	-	-	-	-	-	-	-	-	-	-	-	-	2	
	งานซ่อมท่อบริการ	-	32	13	3	44	13	-	-	19	-	4	52	24	-	-	15	45	14	30	25	-	-	36	-	-	-	-	-	-	-	369	
	ยกเลิกงาน	-	-	-	1	-	3	-	-	-	-	-	-	-	-	-	-	2	-	-	-	-	-	-	-	-	-	-	-	-	-	6	
	ไม่พบจุดรั้ว	-	-	1	-	1	-	-	-	1	-	-	-	1	-	-	-	-	2	1	-	-	-	1	-	-	-	-	-	-	-	8	

ตากสิน

[illegible]

ກາຢີເຈຣີຍ

รายละเอียด		กันวาคม 2562																																
		1	2	3	4	5	6	7	8	9	10	11	12	13	14	15	16	17	18	19	20	21	22	23	24	25	26	27	28	29	30	31	สะสม	
ส.บ.	จำนวนงาน Step Test	-	1	-	-	-	2	-	-	-	-	-	1	-	-	-	-	1	-	-	-	-	-	-	-	-	-	-	-	-	-	-	5	
	จำนวนงาน สร.	-	4	5	7	-	8	-	-	7	-	10	9	7	-	-	7	11	10	5	3	-	-	1	-	-	-	-	-	-	-	-	94	
	ระยะทางที่เดิน	-	38	22	37	-	9	-	-	47	-	32	45	28	-	-	20	22	40	23	20	-	-	20	-	-	-	-	-	-	-	-	405	
	จำนวนจุดรั้วที่พบ	-	32	28	33	-	10	-	-	51	-	49	41	41	-	-	25	21	54	36	24	-	-	26	-	-	-	-	-	-	-	-	-	471
ส.ช.	จำนวนงานซ่อมที่เปิด	-	31	28	33	-	9	-	-	51	-	49	37	39	-	-	24	21	54	35	24	-	-	26	-	-	-	-	-	-	-	-	-	461
	งานซ่อมท่อจ่าย	1	-	-	-	-	-	-	1	-	-	1	-	1	2	-	-	-	-	-	-	-	-	-	-	-	-	-	-	-	-	-	6	
	งานซ่อมท่อบริการ	16	3	14	21	14	23	18	1	4	12	28	8	14	32	-	23	13	20	32	24	8	4	11	-	-	-	-	-	-	-	-	343	
	ยกเลิกงาน	-	-	-	1	1	-	2	-	-	-	-	1	-	-	-	-	6	1	1	1	-	-	1	-	-	-	-	-	-	-	-	15	
	ไม่พบจุดรั้ว	2	-	-	1	-	-	-	-	-	-	-	-	-	-	-	1	-	-	-	1	1	1	-	1	-	-	-	-	-	-	-	8	

สุขสวัสดิ์

[illegible]

รายงานสรุปสถานะงาน ALC สำนักงานประปาภาค 5

นนทบุรี																																	
รายละเอียด		จำนวน 2562																															
		1	2	3	4	5	6	7	8	9	10	11	12	13	14	15	16	17	18	19	20	21	22	23	24	25	26	27	28	29	30	31	สะสม
ส.บ.	จำนวนงาน Step Test	-	-	-	-	-	-	-	-	-	-	-	2	2	-	-	-	-	-	2	-	-	-	-	-	-	-	-	-	-	-	-	6
	จำนวนงาน สร.	-	3	2	4	-	1	2	-	5	-	6	7	1	-	-	6	8	1	4	4	-	-	5	-	-	-	-	-	-	-	-	59
	ระยะทางที่เดิน	-	5	0	6	-	0	4	-	13	-	45	40	-	-	-	22	34	35	7	30	-	-	35	-	-	-	-	-	-	-	-	278
	จำนวนจุดรั้วที่พบ	-	5	2	16	-	1	2	-	30	-	31	32	-	-	-	13	36	29	10	26	-	-	46	-	-	-	-	-	-	-	-	279
ส.พ.	จำนวนงานซ่อมที่เปิด	-	5	2	16	-	1	2	-	29	-	31	32	-	-	-	13	36	29	10	25	-	-	46	-	-	-	-	-	-	-	-	277
	งานซ่อมท่อจ่าย	-	-	1	-	-	-	-	-	-	-	-	-	-	-	-	-	-	-	-	-	-	-	-	-	-	-	-	-	-	-	-	1
	งานซ่อมท่อบริการ	-	6	56	-	-	-	-	-	-	-	-	1	14	-	-	-	33	-	-	-	-	-	-	-	-	-	-	-	-	-	-	110
	ยกเลิกงาน	-	-	-	-	-	-	-	-	-	-	-	-	-	2	-	-	2	-	-	1	3	-	-	-	-	-	-	-	-	-	-	8
	ไม่พบจุดรั้ว	-	-	2	-	-	-	-	-	-	-	-	-	-	1	-	-	-	4	-	-	-	-	-	-	-	-	-	-	-	-	-	7
บางบัวทอง																																	
รายละเอียด		จำนวน 2562																															
		1	2	3	4	5	6	7	8	9	10	11	12	13	14	15	16	17	18	19	20	21	22	23	24	25	26	27	28	29	30	31	สะสม
ส.บ.	จำนวนงาน Step Test	-	-	-	-	-	-	-	-	-	-	-	-	1	-	-	-	-	-	1	-	-	-	-	-	-	-	-	-	-	-	-	2
	จำนวนงาน สร.	3	2	3	-	2	4	-	-	1	1	4	1	2	-	-	1	2	-	3	2	-	1	3	-	-	-	-	-	-	-	-	35
	ระยะทางที่เดิน	1	1	7	-	3	6	-	-	1	1	8	1	3	-	-	1	9	-	1	0	-	1	5	-	-	-	-	-	-	-	-	50
	จำนวนจุดรั้วที่พบ	1	2	11	-	18	12	-	-	1	1	10	1	5	-	-	1	1	-	2	4	-	1	9	-	-	-	-	-	-	-	-	80
ส.พ.	จำนวนงานซ่อมที่เปิด	1	2	2	9	-	29	-	-	1	1	8	1	5	-	-	1	1	-	2	1	-	1	9	-	-	-	-	-	-	-	-	74
	งานซ่อมท่อจ่าย	-	-	-	3	1	-	-	-	-	-	1	-	-	-	-	-	-	-	-	-	-	-	-	-	-	-	-	-	-	-	-	5
	งานซ่อมท่อบริการ	-	3	-	20	3	-	-	-	-	-	10	1	-	-	-	-	-	-	1	-	-	-	28	-	-	-	-	-	-	-	-	66
	ยกเลิกงาน	-	-	-	-	-	-	-	-	-	-	-	-	-	-	-	-	-	-	-	-	-	1	-	-	-	-	-	-	-	-	-	1
	ไม่พบจุดรั้ว	-	-	-	-	-	-	-	-	-	-	-	-	-	-	-	-	-	-	-	-	-	-	-	-	-	-	-	-	-	-	-	-
มหาสารคาม																																	
รายละเอียด		จำนวน 2562																															
		1	2	3	4	5	6	7	8	9	10	11	12	13	14	15	16	17	18	19	20	21	22	23	24	25	26	27	28	29	30	31	สะสม
ส.บ.	จำนวนงาน Step Test	-	-	-	1	-	-	-	-	-	-	-	-	1	-	-	-	-	-	1	1	-	-	1	-	-	-	-	-	-	-	-	5
	จำนวนงาน สร.	-	7	6	9	-	5	-	1	8	1	5	10	12	3	-	5	9	7	8	8	-	1	10	-	-	-	-	-	-	-	-	115
	ระยะทางที่เดิน	-	13	30	54	-	6	-	-	9	4	42	45	6	6	-	35	11	11	68	16	2	-	28	-	-	-	-	-	-	-	-	385
	จำนวนจุดรั้วที่พบ	-	7	19	71	-	3	-	-	14	2	32	48	8	9	-	22	12	8	59	7	2	-	24	-	-	-	-	-	-	-	-	-
ส.พ.	จำนวนงานซ่อมที่เปิด	-	4	-	-	-	25	-	-	-	-	-	51	149	5	-	71	2	45	-	62	1	-	-	-	-	-	-	-	-	-	-	415
	งานซ่อมท่อจ่าย	-	-	-	-	1	-	-	-	-	1	-	-	-	-	-	-	-	-	3	1	-	-	1	-	-	-	-	-	-	-	-	7
	งานซ่อมท่อบริการ	-	32	45	-	2	-	1	9	9	2	3	-	2	6	-	4	5	27	87	14	-	-	37	-	-	-	-	-	-	-	-	285
	ยกเลิกงาน	-	2	-	-	1	3	-	-	3	1	-	2	-	-	-	1	10	3	15	3	-	-	2	-	-	-	-	-	-	-	-	46
	ไม่พบจุดรั้ว	-	-	-	-	-	-	-	-	-	-	-	-	-	-	-	-	-	-	-	-	-	-	-	-	-	-	-	-	-	-	-	-

หมายเหตุ: จำนวนงานนับจากการ “ปิดงาน” ของในแต่ละวัน

# แผนงานจัดทำแบบและจ้าง (ดำเนินการโดยสาขาฯ) ปีงบประมาณ 2563 แยกรายสาขา

สาขา	แผนการเบิกจ้าง	ผลการเบิกจ้าง	ความก้าวหน้า (%)	ผลการลงนาม	ความก้าวหน้า (%)
สสส.	54.753	36.660	67%	0	0%
สสพ.	64.127	73.302	114%	49.127	77%
สสป.	79.000	74.991	95%	0	0%
รวมภาค 1	197.880	184.953	93%	49.127	25%
สสญ.	74.000	10.492	14%	0	0%
สสท.	22.507	23.223	103%	0	0%
สสม.	20.000	20.153	101%	0.137	1%
สสล.	18.305	18.305	100%	16.554	90%
รวมภาค 2	134.812	72.173	54%	16.691	12%
สสช.	60.000	43.360	72%	11.22	19%
สสข.	46.807	48.498	104%	8.132	17%
สสทบ.	45.738	53.011	116%	0	0%
สสสภ.	49.595	41.535	84%	0	0%
รวมภาค 3	202.140	186.404	92%	19.352	10%
รวม กอ.	534.832	443.530	83%	85.17	16%
สสب.	55.513	49.869	90%	0.154	0%
สสต.	59.800	31.456	53%	0	0%
สสภ.	67.784	36.888	54%	3.62	5%
สสว.	48.000	37.137	77%	4.773	10%
รวมภาค 4	231.097	155.350	67%	8.547	4%
สสน.	41.829	31.995	76%	10.944	26%
สสบท.	39.108	50.580	129%	0	0%
สสมส.	40.000	40.976	102%	15.581	39%
รวมภาค 5	120.937	123.551	102%	26.525	22%
รวม กต.	352.034	278.901	79%	35.072	10%
กปน.	886.866	722.431	81%	120.242	14%

หมายเหตุ : \*ข้อมูลจากคณะทำงานย่อยด้านก่อสร้างของสำนักงานประปาสาขา ที่ สกสกรสบท(บรส) 3/2562

ลงวันที่ 11 ต.ค.62 และ กรรณสูต 162/2562 ลงวันที่ 10 ต.ค.62

\*\* ข้อมูล กองบริหารงานปรับปรุงระบบท่อ 23 ธ.ค. 62

- งานค้ำก่อนปีงบประมาณ 2563 กำหนดให้แล้วเสร็จไม่ต่ำกว่า 90%

- งานส่วนที่ 1 ของปีงบประมาณ 2563 กำหนดให้แล้วเสร็จไม่ต่ำกว่า 80%

- งานส่วนที่ 2 ของปีงบประมาณ 2563 และงานศูนย์ Agenda กำหนดให้แล้วเสร็จไม่ต่ำกว่า 70%

- งานส่วนที่ 3 และส่วนเพิ่มฯ กำหนดให้แล้วเสร็จไม่ต่ำกว่า 60%

กลุ่มเป้าหมายหลัก
กลุ่มเป้าหมายรอง
กลุ่มเพิ่มประสิทธิภาพ



# แผนงานจัดทำแบบและจ้าง (ดำเนินการโดยศูนย์ Agenda Base) ปีงบประมาณ 2563 แยกรายสาขา

สาขา	แผนการเบิกจ้าง	ผลการเบิกจ้าง	ความก้าวหน้า (%)	ผลการลงนาม	ความก้าวหน้า (%)
สสส.	5.6	0	0%	0	0%
สสพ.	16.6	0	0%	0	0%
สสป.	0.0	0	0%	0	0%
รวมภาค 1	22.2	0	0%	0	0%
สสญ.	0.0	0	0%	0	0%
สสท.	0.0	0	0%	0	0%
สสม.	2.0	0.878	44%	0	0%
สสล.	0.0	0	0%	0	0%
รวมภาค 2	2.0	0.878	44%	0	0%
สสช.	21.5	0	0%	0	0%
สสข.	7.7	5.758	75%	0	0%
สสมบ.	2.0	0	0%	0	0%
สสสภ.	10.0	0	0%	0	0%
รวมภาค 3	41.2	5.758	14%	0	0%
รวม กอ.	65.4	6.636	10%	0	0%
สสบ.	16.5	5.382	33%	0	0%
สสด.	11.1	0	0%	0	0%
สสภ.	0.0	0	0%	0	0%
สสว.	12.1	7.056	58%	0	0%
รวมภาค 4	39.7	12.438	31%	0	0%
สสน.	16.0	12.144	76%	0	0%
สสบท.	0.0	0	0%	0	0%
สสมส.	18.8	18.903	101%	0	0%
รวมภาค 5	34.8	31.047	89%	0	0%
รวม กต.	74.5	43.485	58%	0	0%
กปน.	139.9	50.121	36%	0	0%

หมายเหตุ : \*ข้อมูลจากคณะทำงานย่อยด้านก่อสร้างของสำนักงานประสานวิชาชีพ สาขาที่ สกสรสสบท(บรส) 3/2562

ลงวันที่ 11 ต.ค.62 และ กรรสว 162/2562 ลงวันที่ 10 ต.ค.62

\*\* ข้อมูล กองบริหารงานปรับปรุงระบบท่อ 23 ธ.ค.62

- งานค้ำก่อนปีงบประมาณ 2563 กำหนดให้แล้วเสร็จไม่ต่ำกว่า 90%

- งานส่วนที่ 1 ของปีงบประมาณ 2563 กำหนดให้แล้วเสร็จไม่ต่ำกว่า 80%

- งานส่วนที่ 2 ของปีงบประมาณ 2563 และงานศูนย์ Agenda กำหนดให้แล้วเสร็จไม่ต่ำกว่า 70%

- งานส่วนที่ 3 และส่วนเพิ่มฯ กำหนดให้แล้วเสร็จไม่ต่ำกว่า 60%

กลุ่มเป้าหมายหลัก

กลุ่มเป้าหมายรอง

กลุ่มเพิ่มประสิทธิภาพ

# แผนงานส่งมอบงานก่อสร้าง (ดำเนินการโดยสาขา) ปีงบประมาณ 2563 แยกรายสาขา

สาขา	แผนการส่งมอบงาน	ผลการส่งมอบงาน (สะสม ต.ค.- 23 ธ.ค.62)	ความก้าวหน้า (%)	คาดการณ์ ส่งมอบงาน (สาขา)	คาดการณ์เทียบแผน (คาดการณ์-แผน)
สสส.	77.0	11.383	15%	77.000	0.000
สสพ.	61.2	22.398	37%	61.200	0.000
สสป.	65.6	5.801	9%	65.600	0.000
รวมภาค 1	203.8	39.582	19%	203.800	0.000
สสญ.	59.2	10.864	18%	52.800	-6.400
สสท.	39.8	5.185	13%	35.959	-3.841
สสม.	22.3	2.008	9%	22.300	0.000
สสล.	30.8	3.119	10%	30.800	0.000
รวมภาค 2	152.0	21.176	14%	141.859	-10.141
สสช.	56.6	4.437	8%	56.600	0.000
สสข.	33.4	1.256	4%	37.861	4.461
สสมบ.	42.2	0.162	0%	35.160	-7.040
สสสภ.	48.8	5.890	12%	48.814	0.014
รวมภาค 3	181.0	11.745	6%	178.435	-2.565
รวม กอ.	536.8	72.503	14%	524.094	-12.706
สสบ.	42.4	10.521	25%	42.400	0.000
สสต.	61.2	6.382	10%	61.200	0.000
สสภ.	68.8	13.638	20%	70.000	1.200
สสว.	66.1	9.993	15%	66.100	0.000
รวมภาค 4	238.5	40.534	17%	239.700	1.200
สสน.	44.4	8.203	18%	40.385	-4.015
สสบท.	35.4	3.468	10%	35.650	0.250
สสมส.	47.2	8.287	18%	47.207	0.007
รวมภาค 5	127.0	19.958	16%	123.242	-3.758
รวม กต.	365.5	60.492	17%	362.942	-2.558
กปน.	902.4	132.995	15%	887.036	-15.364

Agenda base	แผน	คาดการณ์	คาดการณ์ เทียบแผน
	97.7	84.000	-13.700

กลุ่มเป้าหมายหลัก
กลุ่มเป้าหมายรอง
กลุ่มเพิ่มประสิทธิภาพ

# แผนงานส่งมอบงานก่อสร้าง (ดำเนินการโดยศูนย์ Agenda Base) ปีงบประมาณ 2563 แยกรายสาขา

สาขา	แผนการส่งมอบงาน	ผลการส่งมอบงาน	ความก้าวหน้า (%)
สสส.	3.6	0	0%
สสพ.	11.6	0	0%
สสป.	0	0	0%
รวมภาค 1	15.3	0	0%
สสญ.	0	0	0%
สสท.	0	0	0%
สสม.	1.4	0	0%
สสล.	0	0	0%
รวมภาค 2	1.4	0	0%
สสช.	15.1	0	0%
สสข.	5.4	0	0%
สสมบ.	1.4	0	0%
สสสภ.	7	0	0%
รวมภาค 3	28.8	0	0%
รวม กอ.	45.5	0	0%
สสบ.	11.6	0	0%
สสต.	7.8	0	0%
สสภ.	0	0	0%
สสว.	8.5	0	0%
รวมภาค 4	27.8	0	0%
สสน.	11.2	0	0%
สสบท.	0	0	0%
สสมส.	13.2	0	0%
รวมภาค 5	24.4	0	0%
รวม กต.	52.2	0	0%
กปน.	97.7	0	0%

หมายเหตุ :

\*ข้อมูลจากคณะทำงานย่อยด้านก่อสร้างของสำนักงานประจำสาขา ที่ สกสกรสบท(บรส) 3/2562 - งานค้างก่อนปีงบประมาณ 2563 กำหนดให้แล้วเสร็จไม่ต่ำกว่า 90%

ลงวันที่ 11 ต.ค.62 และ กรรสบท 162/2562 ลงวันที่ 10 ต.ค.62

\*\* ข้อมูล กองบริหารงานปรับปรุงระบบต่อ 23 ธ.ค.62

- งานส่วนที่ 1 ของปีงบประมาณ 2563 กำหนดให้แล้วเสร็จไม่ต่ำกว่า 80%

- งานส่วนที่ 2 ของปีงบประมาณ 2563 และงานศูนย์ Agenda กำหนดให้แล้วเสร็จไม่ต่ำกว่า 70%

- งานส่วนที่ 3 และส่วนเพิ่มฯ กำหนดให้แล้วเสร็จไม่ต่ำกว่า 60%

กลุ่มเป้าหมายหลัก

กลุ่มเป้าหมายรอง

กลุ่มเพิ่มประสิทธิภาพ

# งานจ้างลดน้ำสูญเสียในพื้นที่เป้าหมาย (PBC)

## การบริหารจัดการพื้นที่เฝ้าระวังน้ำสูญเสีย (DMA)

ปีงบประมาณ 2563

แผนงานจ้างบริหารจัดการน้ำสูญเสียรายพื้นที่

ลำดับที่	กิจกรรม	2562						2563								
		ก.ค.	ส.ค.	ก.ย.	ต.ค.	พ.ย.	ธ.ค.	ม.ค.	ก.พ.	มี.ค.	เม.ย.	พ.ค.	มิ.ย.	ก.ค.	ส.ค.	ก.ย.
	การดำเนินการ PBC (สสภ. และ สสป.)															
1	จัดทำ TOR + ราคากลาง															
2	นำร่างประกาศและร่างเอกสารเผยแพร่ในระบบ e-GP															
3	เผยแพร่ - ประกาศและจำหน่ายเอกสาร															
4	เตรียมและลงนามสัญญา															
5	ดำเนินการตามสัญญา (790 วัน)															
6	กำหนด base line ร่วมกับผู้รับจ้างและสาขา															
	การดำเนินการ PBC (11 สาขา)															
1	ขออนุมัติกรอบ															
2	ขออนุมัติจัดจ้างและขั้นตอนการจัดจ้าง															
3	เผยแพร่ - ประกาศและจำหน่ายเอกสาร															
4	เตรียมและลงนามสัญญา															
5	ดำเนินการตามสัญญา (790 วัน)															
6	กำหนด base line ร่วมกับผู้รับจ้างและสาขา															

คาดการณ์ลงนามสัญญา  
และเริ่มดำเนินงาน มี.ค.63

คาดการณ์เริ่มดำเนินงาน พ.ค.63

แผนการดำเนินงาน      เร็วกว่า/เป็นไปตามแผน      ล่าช้ากว่าแผน

รายงานสรุปสถานะอุปกรณ์และพื้นที่เฝ้าระวัง (สำนักงานประปาสาขา) เดือนพฤศจิกายน

สาขา	สถานะ RTU										สถานะ DMA							
	RTU <sup>(1)</sup> ทั้งหมด	ข้อมูลอัตราการไหล(มิเตอร์)		ข้อมูลแรงดัน(มิเตอร์)		สถานะ RTU(ชุด)		DM(ชุด)		DMA ทั้งหมด	DMA Active <sup>(5)</sup>	ความพร้อมใช้งานของ DMA						
		ปกติ <sup>(2)</sup>	ผิดปกติ <sup>(3)</sup>	ปกติ	ผิดปกติ	ใช้ได้	ชำรุด	พร้อมใช้ <sup>(4)</sup>	สมบูรณ์ <sup>(6)</sup>			ใช้งานได้บางส่วน	ชำรุด					
สสส.	120	78	(65 %)	42	97	(81 %)	23	103	(86 %)	17	75	(63 %)	69	65	29	(42 %)	27	9
สสพ.	134	69	(51 %)	65	107	(80 %)	27	111	(83 %)	23	68	(51 %)	53	53	13	(25 %)	40	0
สสป.	126	92	(73 %)	34	115	(91 %)	11	120	(95 %)	6	90	(71 %)	70	58	36	(51 %)	19	3
ชาว.(ก1)	380	239	(63 %)	141	319	(84 %)	61	334	(88 %)	46	233	(61 %)	192	176	78	(41 %)	86	12
สสญ.	90	46	(51 %)	44	50	(56 %)	40	53	(59 %)	37	44	(49 %)	64	56	20	(31 %)	18	18
สสท.	78	24	(31 %)	54	48	(62 %)	30	62	(79 %)	16	23	(29 %)	48	44	6	(13 %)	26	12
สสม.	117	11	(9 %)	106	34	(29 %)	83	49	(42 %)	68	11	(9 %)	51	49	2	(4 %)	24	23
สสล.	87	25	(29 %)	62	47	(54 %)	40	56	(64 %)	31	25	(29 %)	64	49	7	(11 %)	20	22
ชาว.(ก2)	372	106	(28 %)	266	179	(48 %)	193	220	(59 %)	152	103	(28 %)	227	198	35	(15 %)	88	75
สสช.	64	50	(78 %)	14	46	(72 %)	18	51	(80 %)	13	46	(72 %)	56	54	32	(57 %)	11	11
สสข.	63	45	(71 %)	18	45	(71 %)	18	47	(75 %)	16	43	(68 %)	36	36	19	(53 %)	12	5
สสมบ.	77	42	(55 %)	35	44	(57 %)	33	49	(64 %)	28	41	(53 %)	36	32	9	(25 %)	12	11
สสสภ.	91	28	(31 %)	63	32	(35 %)	59	37	(41 %)	54	25	(27 %)	41	37	6	(15 %)	20	11
ชาว.(ก3)	295	165	(56 %)	130	167	(57 %)	128	184	(62 %)	111	155	(53 %)	169	159	66	(39 %)	55	38
สสบ.	85	41	(48 %)	44	52	(61 %)	33	56	(66 %)	29	40	(47 %)	51	49	15	(29 %)	18	16
สสด.	112	42	(38 %)	70	57	(51 %)	55	69	(62 %)	43	40	(36 %)	58	54	11	(19 %)	31	12
สสภ.	94	42	(45 %)	52	58	(62 %)	36	61	(65 %)	33	41	(44 %)	63	61	20	(32 %)	26	15
สสว.	90	43	(48 %)	47	51	(57 %)	39	64	(71 %)	26	42	(47 %)	58	54	19	(33 %)	15	20
ชาว.(ก4)	381	168	(44 %)	213	218	(57 %)	163	250	(66 %)	131	163	(43 %)	230	218	65	(28 %)	90	63
สสน.	69	46	(67 %)	23	51	(74 %)	18	53	(77 %)	16	45	(65 %)	65	60	41	(63 %)	7	12
สสบท.	69	30	(43 %)	39	42	(61 %)	27	48	(70 %)	21	28	(41 %)	41	31	6	(15 %)	19	6
สสมส.	49	26	(53 %)	23	35	(71 %)	14	37	(76 %)	12	25	(51 %)	43	35	19	(44 %)	7	9
ชาว.(ก5)	187	102	(55 %)	85	128	(68 %)	59	138	(74 %)	49	98	(52 %)	149	126	66	(44 %)	33	27
กปน	1615	780	(48 %)	835	1011	(63 %)	604	1126	(70 %)	489	752	(47 %)	967	877	310	(32 %)	352	215

หมายเหตุ (1) หมายถึง DMA ที่สามารถล้อมพื้นที่และวัดค่าน้ำสูญเสียได้

นิยามสถานะอัตราการไหลและแรงดัน:

- (2) เครื่องวัดทุกตัวภายใน DMA มีข้อมูลปกติ
- (3) เครื่องวัดอย่างน้อย 1 ตัวใน DMA มีข้อมูลปกติ
- (4) ไม่มีเครื่องวัดที่มีข้อมูลปกติใน DMA

- ข้อมูลกราฟ Historical Graph ในระบบ WLMA ซึ่งใช้ข้อมูลกราฟที่บันทึกได้จริง

- ข้อมูลจากระบบ WLMA (M003) วันที่ 31 ต.ค. 2562

# สถานะสัญญาจ้างบริหารจัดการข้อมูลและ CMPM

งาน	ความยาว (กม.)	ปีงบประมาณ 2562										ปีงบประมาณ 2563										ปีงบประมาณ 2564													
		ต.ค.	พ.ย.	ธ.ค.	ม.ค.	ก.พ.	มี.ค.	เม.ย.	พ.ค.	มิ.ย.	ก.ค.	ส.ค.	ก.ย.	ต.ค.	พ.ย.	ธ.ค.	ม.ค.	ก.พ.	มี.ค.	เม.ย.	พ.ค.	มิ.ย.	ก.ค.	ส.ค.	ก.ย.	ต.ค.	พ.ย.	ธ.ค.	ม.ค.	ก.พ.	มี.ค.	เม.ย.	พ.ค.	มิ.ย.	ก.ค.
จ้างบริหาร จัดการ ข้อมูล ภาค 1	ดำเนินการ																																		
จ้างบริหาร จัดการ ข้อมูล ภาค 2, 3	TOR																																		
	ราคากลาง																																		
	จัดจ้าง																																		
	ดำเนินการ																																		
จ้างบริหาร จัดการ ข้อมูล ภาค 4, 5	TOR																																		
	ราคากลาง																																		
	จัดจ้าง																																		
	ดำเนินการ																																		
สัญญา CMPM	TOR																																		
	ราคากลาง																																		
	จัดจ้าง																																		
	ดำเนินการ																																		





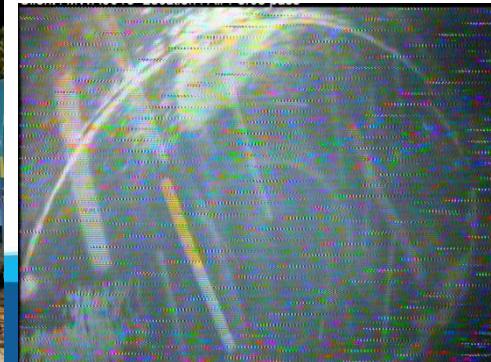
# ATTACK TEAM ผลการปฏิบัติงานเดือนพฤศจิกายน 2562

## คำร้อง (Request)

### JD7-สำรวจหาจุดรั่วท่อประปาบริเวณทางเข้าฐานทัพอากาศดอนเมือง ถ.วิภาวดีฯ (กชร.)

#### การดำเนินการ :

- Office Survey : รวบรวมข้อมูลจาก GIS, Street View, ระยะทาง 350 เมตร
- Site Survey : เข้าดำเนินการตรวจสอบอัตราการรั่วไหลและระบบน้ำในท่อประปา ด้วยอุปกรณ์ UFM ชนิด Clamp on ร่วมกับ ทีมงาน กชร.ฝคจ , กรจ.ฝคจ , สปน.สสช. และ สปน.สสช.
- Detail Survey : เข้าดำเนินการสำรวจหาจุดรั่วด้วยอุปกรณ์ JD7 ร่วมกับทีมงานฯ
- ผลการสำรวจ : พบจุดแตกรั่วในท่อประปาขนาด 600 มม. ลักษณะแตกตามรอยเชื่อมท่อเป็นเกลียว จำนวน 1 จุด ระยะห่างจากจุดติดตั้งอุปกรณ์ประมาณ 170-180 เมตร และแจ้งให้ กชร.ฝคจ. ดำเนินการในส่วนที่เกี่ยวข้องต่อไปแล้ว





# ผลการดำเนินงานโครงการบริหารจัดการน้ำสูญเสียในพื้นที่บริการ 4 (Think Tank)

เดือนพฤศจิกายน 2562

**Attack Team : Support + Consult + Monitoring : จำนวน 16 DMA**

ทีมงาน	ลำดับที่	DMA	เป้าหมาย			ผลสำรวจ สปน.			ผลซ่อมท่อ สชท			MNF (cmh)	
			ท่อจ่าย	ท่อบริการ	แคล้ม	ท่อจ่าย	ท่อบริการ	แคล้ม	ท่อจ่าย	ท่อบริการ	แคล้ม	ตั้งต้น	พ.ย.62
สสป.	1	01-02-01-01	1	5	4	-	12	-	-	12	-	172.00	169.00
		01-02-01-02	1-4	-	2	-	3	-	-	3	-		
	2	01-09-03-01	2-5	-	-	-	9	-	-	9	-	88.67	93.94
	3	01-06-01-01	1-2	22	-	-	8	-	-	8	-	104.68	103.87
	4	01-06-01-02	2-3	-	2	-	1	-	-	1	-		
		01-01-05-01	1-3	-	-	-	1	-	-	1	-	118.41	112.76
สสค.	5	02-03-02	2	6	2	-	3	-	-	3	-	54.98	52.97
	6	02-13-04	1-4	-	-	1	15	-	1	15	-	160.43	144.91
	7	02-08-02	3	22	12	5	20	-	5	20	-	232.64	234.23
	8	02-14-06	2	25	6	1	14	-	1	14	-	161.87	158.52
สสภ.	9	11-03-08	4-6	5	4	1	39	-	1	39	-	103.68	114.10
	10	11-06-04	3-8	15	3	2	46	-	2	46	-	166.67	195.58
	11	11-07-11	6-9	19	4	-	64	-	-	64	-	186.51	175.40
	12	11-10-11(69-1)	2	4	3	-	13	-	-	13	-	196.78	167.30
		11-10-11(69-2)	4-7	15	-	-	25	-	-	25	-		
สสว.	13	14-05-07	3-12	-	2	1	5	-	1	5	-	220.00	220.00
	14	14-11-03	2-6	-	-	1	-	-	1	-	-	125.00	125.00
	15	14-10-07	2-4	20	11	1	1	-	1	1	-	70.00	70.00
	16	14-09-03	3	24	5	-	-	-	-	-	-	97.00	97.00
รวม						13	279	0	13	279	0	2,259.	2,235

# ผลการดำเนินงานโครงการบริหารจัดการน้ำสูญเสียในพื้นที่บริการ 4 (Think Tank)

## เดือนพฤศจิกายน 2562

### Attack Team : เข้าดำเนินการเอง : จำนวน 2 DMA

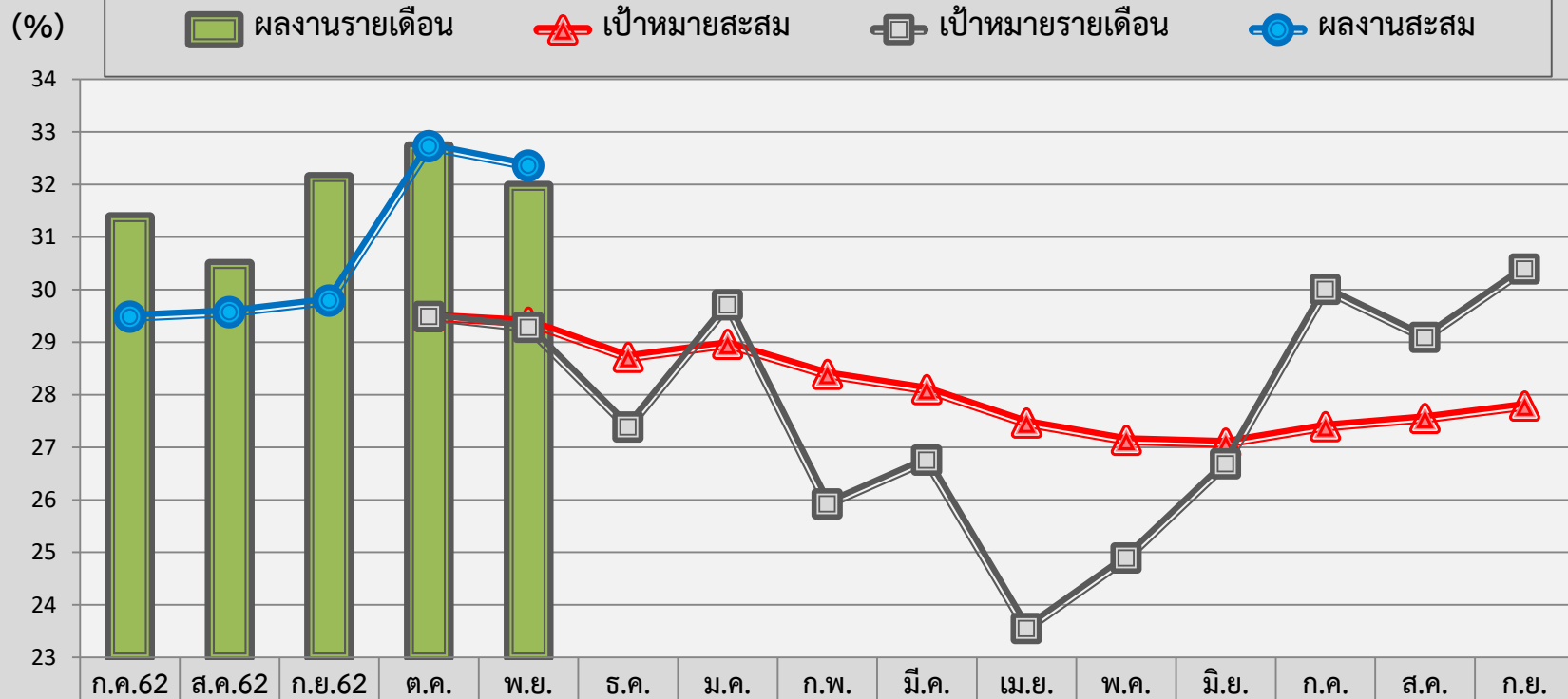
ทีมงาน	ลำดับที่	DMA	เป้าหมาย			ผลสำรวจ สปน.			ผลซ่อมท่อ สชท			MNF (cmh)	
			ท่อจ่าย	ท่อบริการ	แคล้ม	ท่อจ่าย	ท่อบริการ	แคล้ม	ท่อจ่าย	ท่อบริการ	แคล้ม	ตั้งต้น	พ.ย.62
ATTACK TEAM	1	11-07-04	5-8	15	4	2	23	-	1	23	-	181.77	170.77
	2	14-05-01	6-8	12	4	2	13	-	-	-	-	254.10	236.45
รวม						4	36	0	1	23	0	436	407

# Attack Team แผนการปฏิบัติงานเดือนธันวาคม 2562

กิจกรรม	Week 1	Week 2	Week 3	Week 4
<u>โครงการบริหารจัดการน้ำสูญเสียในพื้นที่บริการ 4 (Think Tank)</u>				
1. Support + Consult + Monitoring ให้สาขา จำนวน 16 DMA				
- DMA 01-09-05, DMA 01-01-04, DMA 01-03-01, DMA 01-02-05				
- DMA 02-03-05, DMA 02-04-02, DMA 02-04-03, DMA 02-14-05				
- DMA 11-10-05, DMA 11-03-07, DMA 11-08-03 DMA 11-07-10				
- DMA 14-05-05, DMA 14-11-06, DMA 14-10-05, DMA 14-18-04				
- ดำเนินการต่อเนื่องและติดตามผล DMA เป้าหมายเดือน พ.ย.62 (จำนวน 16 DMA)				
2. ATTACK TEAM เข้าดำเนินการเอง จำนวน 2 DMA				
- DMA 01-05-02, DMA 02-13-01				
- ดำเนินการต่อเนื่องและติดตามผล DMA เป้าหมายเดือน พ.ย.62 (จำนวน 2 DMA)				

ขอบคุณครับ

# ผลงานอัตราน้ำสูญเสียสะสม พฤศจิกายน 2562 (กปน.)



	ก.ค.62	ส.ค.62	ก.ย.62	ต.ค.	พ.ย.	ธ.ค.	ม.ค.	ก.พ.	มี.ค.	เม.ย.	พ.ค.	มิ.ย.	ก.ค.	ส.ค.	ก.ย.
ผลงานรายเดือน	30.88	29.99	31.64	32.23	31.47										
เป้าหมายสะสม				28.99	28.88	28.21	28.46	27.89	27.60	26.96	26.64	26.58	26.89	27.05	27.29
เป้าหมายรายเดือน				28.99	28.78	26.88	29.21	25.42	26.25	23.05	24.39	26.18	29.50	28.59	29.89
ผลงานสะสม	28.98	29.07	29.29	32.23	31.85										

# ผลงานอัตราน้ำสูญเสียเดือนพฤศจิกายน 2562

สาขา	ปริมาณน้ำเข้า (ลบ.ม./วัน)		ปริมาณน้ำจำหน่าย (ลบ.ม./วัน)		เป้าหมายน้ำ จำหน่ายรายเดือน (ลบ.ม./วัน)	% น้ำจำหน่ายเทียบ เป้าหมาย รายเดือน (%)	ปริมาณน้ำสูญเสีย (ลบ.ม./วัน)		เปอร์เซ็นต์น้ำสูญเสีย (%)	
	ต.ค.	พ.ย.	ต.ค.	พ.ย.			ต.ค.	พ.ย.	ต.ค.	พ.ย.
สสส.	407,879.40	395,580.97	295,332.82	284,850.13	271,612.90	4.87	112,546.58	110,730.84	27.59	27.99
สสพ.	392,327.73	406,541.61	279,059.84	268,692.93	248,129.03	8.29	113,267.90	137,848.68	28.87	33.91
สสป.	599,829.33	546,049.35	403,824.97	390,609.15	373,903.23	4.47	196,004.36	155,440.21	32.68	28.47
สสญ.	469,194.30	429,849.68	275,341.56	261,594.16	245,903.23	6.38	193,852.74	168,255.52	41.32	39.14
สสท.	250,282.63	228,476.13	169,199.86	164,884.79	156,225.81	5.54	81,082.77	63,591.34	32.4	27.83
สสม.	364,692.27	344,529.68	242,048.74	229,709.20	226,838.71	1.27	122,643.53	114,820.48	33.63	33.33
สสล.	313,817.13	292,805.81	235,413.17	224,949.94	216,419.35	3.94	78,403.97	67,855.87	24.98	23.17
สสช.	278,448.20	264,377.42	185,055.72	172,237.63	166,032.26	3.74	93,392.48	92,139.78	33.54	34.85
สสข.	214,613.00	198,324.19	154,797.58	147,032.85	134,225.81	9.54	59,815.42	51,291.34	27.87	25.86
สสมบ.	229,756.50	220,114.84	199,787.97	191,919.46	172,774.19	11.08	29,968.53	28,195.38	13.04	12.81
สสสภ.	347,082.20	326,750.32	273,878.14	260,813.93	234,548.39	11.2	73,204.06	65,936.40	21.09	20.18
สสบ.	319,617.23	311,933.23	189,642.36	179,684.63	173,709.68	3.44	129,974.87	132,248.60	40.67	42.4
สสด.	350,401.27	331,445.81	233,066.70	223,936.01	210,935.48	6.16	117,334.57	107,509.80	33.49	32.44
สสภ.	357,103.47	323,393.23	212,645.86	199,075.23	195,193.55	1.99	144,457.61	124,318.00	40.45	38.44
สสว.	332,108.17	318,920.32	202,402.16	196,007.98	184,225.81	6.4	129,706.01	122,912.34	39.06	38.54
สสน.	287,397.90	275,078.71	188,791.44	180,345.68	173,290.32	4.07	98,606.46	94,733.03	34.31	34.44
สสบท.	192,204.13	187,071.29	139,178.92	139,794.28	116,548.39	19.95	53,025.22	47,277.01	27.59	25.27
สสมส.	232,579.57	229,862.90	145,805.21	142,705.43	131,677.42	8.38	86,774.36	87,157.47	37.31	37.92
กปน.	5,939,334.43	5,631,105.48	4,025,273.02	3,858,843.39	3,632,193.55	6.24	1,914,061.42	1,772,262.09	32.23	31.47

กลุ่มเป้าหมายหลัก

กลุ่มสาขาที่มีน้ำสูญเสียสูงมาก (>100,000 ลบ.ม./วัน) จำเป็นต้องเร่งดำเนินการแก้ไข

กลุ่มเป้าหมายรอง

กลุ่มสาขาที่มีน้ำสูญเสียสูง (60,000 - 100,000 ลบ.ม./วัน) จำเป็นต้องดำเนินการแก้ไขรองลงมา

กลุ่มเพิ่มประสิทธิภาพ

กลุ่มสาขาที่มีน้ำสูญเสียอยู่ในระดับที่ยอมรับได้ และต้องมีการเพิ่มประสิทธิภาพ

# ผลงานอัตราน้ำสูญเสียสะสมเดือนพฤศจิกายน 2562 (เทียบเป้าหมายรายเดือน)

สาขา	ปริมาณน้ำสูญเสีย (ลบ.ม./วัน)			เปอร์เซ็นต์น้ำสูญเสีย (%)			แนวโน้ม น้ำสูญเสีย	ผลงาน สะสม (%)	เป้าหมายเกณฑ์ A			
	ก.ย.	ต.ค.	พ.ย.	ก.ย.	ต.ค.	พ.ย.			เป้าหมาย สะสม (%)	เปรียบ เทียบราย เดือน	เป้าหมาย ปีงบประมาณ 63 (%)	เทียบ เป้าหมาย ปีงบประมาณ 63
สสส.	110427.5	112546.6	110730.8	28.12548	27.5931	27.99195		27.79	28.27	✓	24.74	✗
สสพ.	108797	113267.9	137848.7	29.31423	28.87073	33.90764		31.48	31.86	✓	27.61	✗
สสป.	170554	196004.4	155440.2	30.66357	32.67669	28.46633		30.64	28.35	✗	27.02	✗
ขวก.(ก1)	389778.6	421818.8	404019.7	29.52922	30.12913	29.96797		30.05	29.33	✗	26.46	✗
สสญ.	168887.3	193852.7	168255.5	39.24858	41.31609	39.14287		40.26	31.99	✗	31.90	✗
สสท.	66221.37	81082.77	63591.34	28.97007	32.39648	27.83282		30.18	32.04	✓	26.39	✗
สทม.	105395.3	122643.5	114820.5	31.31291	33.62932	33.32673		33.48	29.07	✗	28.19	✗
สสล.	75703.58	78403.97	67855.87	25.66512	24.98397	23.17436	↓	24.10	14.23	✗	18.11	✗
ขวก.(ก2)	416207.5	475983	414523.2	32.25312	34.04776	31.99318		33.04	27.42	✗	26.15	✗
สสช.	98256.26	93392.48	92139.78	36.67011	33.54034	34.85161		34.19	25.26	✗	26.900	✗
สสข.	49982.13	59815.42	51291.34	25.85461	27.87129	25.86237		26.89	26.82	✓	26.6	✗
สทมบ.	28203.53	29968.53	28195.38	13.13819	13.0436	12.80939	↓	12.93	12.47	✓	12.10	✗
สสสภ.	67762.71	73204.06	65936.4	21.08553	21.09128	20.17944		20.64	22.15	✓	19.57	✗
ขวก.(ก3)	244204.6	256380.5	237562.9	24.48644	23.96304	23.53117	↓	23.75	21.70	✗	21.29	✗

กลุ่มเป้าหมายหลัก

กลุ่มสาขาที่มีน้ำสูญเสียสูงมาก (>100,000 ลบ.ม./วัน) จำเป็นต้องเร่งดำเนินการแก้ไข

กลุ่มเป้าหมายรอง

กลุ่มสาขาที่มีน้ำสูญเสียสูง (60,000 - 100,000 ลบ.ม./วัน) จำเป็นต้องดำเนินการแก้ไขเร่งด่วน

กลุ่มเพิ่มประสิทธิภาพ

กลุ่มสาขาที่มีน้ำสูญเสียอยู่ในระดับที่ยอมรับได้ และต้องมีการเพิ่มประสิทธิภาพ

(1) ข้อมูล ณ วันที่ 30 ธ.ค. 62

# ผลงานอัตราน้ำสูญเสียสะสมเดือนพฤศจิกายน 2562 (เทียบเป้าหมายรายเดือน)

สาขา	ปริมาณน้ำสูญเสีย (ลบ.ม./วัน)			เปอร์เซ็นต์น้ำสูญเสีย (%)			แนวโน้ม น้ำสูญเสีย	ผลงาน สะสม (%)	เป้าหมายเกณฑ์ A			
	ก.ย.	ต.ค.	พ.ย.	ก.ย.	ต.ค.	พ.ย.			เป้าหมาย สะสม (%)	เปรียบ เทียบราย เดือน	เป้าหมาย ปีงบประมาณ 63 (%)	เทียบ ปีงบประมาณ 63
สสบ.	114982.55	129974.87	132248.60	38.93	40.67	42.40	↗	41.53	38.42	✗	35.31	✗
สสต.	96287.43	117334.57	107509.80	30.56	33.49	32.44		32.97	28.52	✗	27.03	✗
สสภ.	152622.91	144457.61	124318.00	43.79	40.45	38.44	↘	39.48	39.05	✗	37.20	✗
สสว.	116035.35	129706.01	122912.34	37.51	39.06	38.54		38.80	34.66	✗	33.84	✗
ขวก.(ก4)	479928.24	521473.06	486988.74	37.84	38.37	37.88		38.12	35.19	✗	33.35	✗
สสน.	92121.40	98606.46	94733.03	34.03	34.31	34.44	↗	34.37	32.48	✗	28.68	✗
สสบท.	52361.27	53025.22	47277.01	28.88	27.59	25.27	↘	26.43	20.64	✗	23.80	✗
สสมส.	79577.83	86774.36	87157.47	36.93	37.31	37.92		37.62	34.4	✗	30.42	✗
ขวก.(ก5)	224060.49	238406.03	229167.51	33.57	33.48	33.12	↘	33.30	30.22	✗	27.63	✗
กปน.	1754179.52	1914061.42	1772262.09	31.64	32.23	31.47		31.85	28.99	✗	27.29	✗

กลุ่มเป้าหมายหลัก

กลุ่มสาขาที่มีน้ำสูญเสียสูงมาก (>100,000 ลบ.ม./วัน) จำเป็นต้องเร่งดำเนินการแก้ไข

กลุ่มเป้าหมายรอง

กลุ่มสาขาที่มีน้ำสูญเสียสูง (60,000 - 100,000 ลบ.ม./วัน) จำเป็นต้องดำเนินการแก้ไขรองลงมา

กลุ่มเพิ่มประสิทธิภาพ

กลุ่มสาขาที่มีน้ำสูญเสียอยู่ในระดับที่ยอมรับได้ และต้องมีการเพิ่มประสิทธิภาพ

(1) ข้อมูล ณ วันที่ 9 ธ.ค. 62