



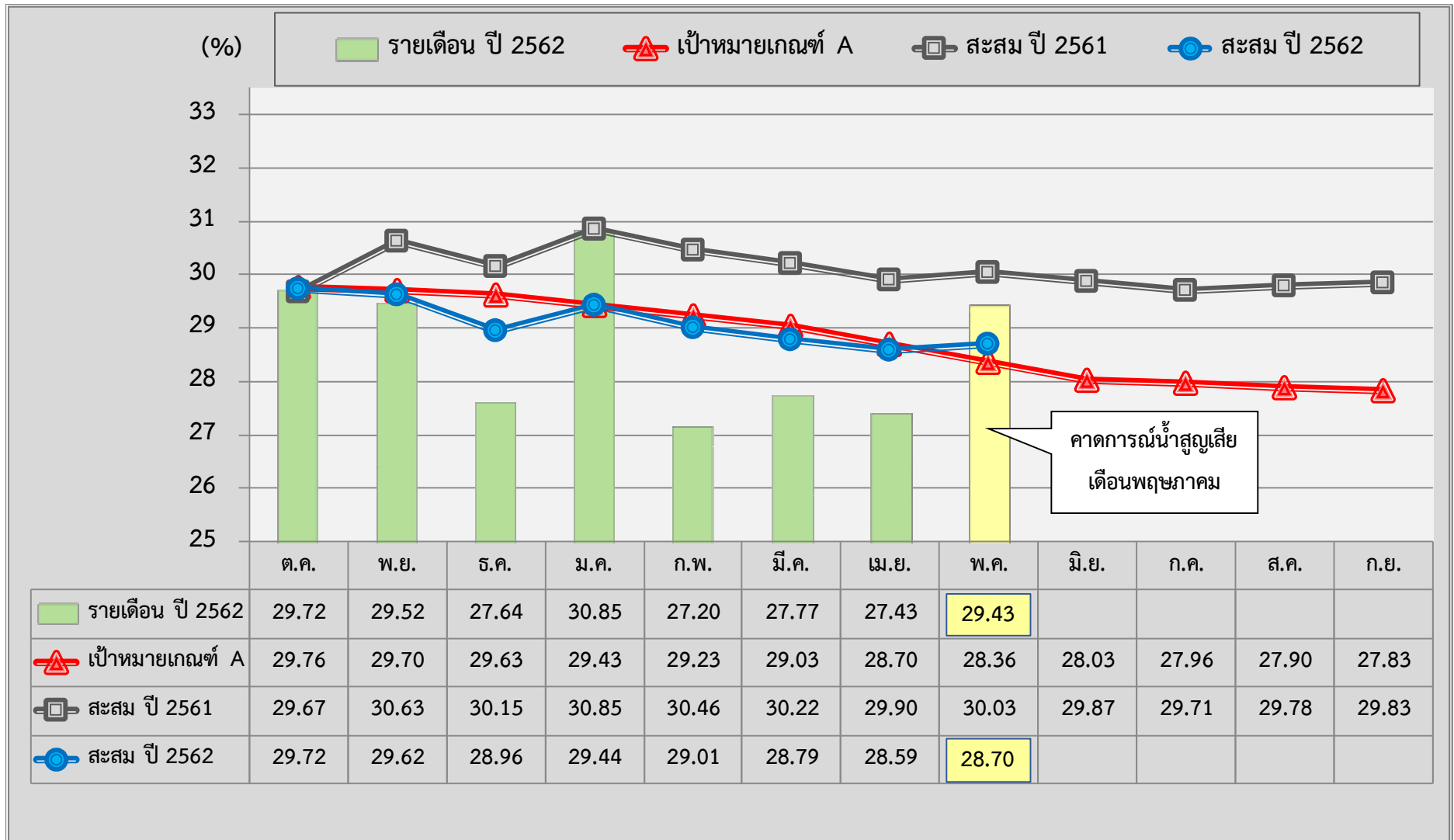
การประปานครหลวง

METROPOLITAN WATERWORKS AUTHORITY

ผลการดำเนินงานด้านลดน้ำสูญเสีย
ประจำเดือนพฤษภาคม 2562

29 พฤษภาคม 2562

คาดการณ์ผลงานอัตราน้ำสูญเสียสะสม พฤษภาคม 2562 (กปน.)



เกณฑ์ประเมิน

B

A	B	C	D	E
27.83 →	28.83 →	29.83 →	30.83 →	31.83 →

(1) ข้อมูล ณ วันที่ 27 พฤษภาคม 62

คาดการณ์ผลงานอัตราน้ำสูญเสียเดือนพฤษภาคม 2562

สาขา	ปริมาณน้ำเข้า (ลบ.ม./วัน)		ปริมาณน้ำจำหน่าย (ลบ.ม./วัน)		เป้าหมายน้ำ จำหน่าย พ.ค. (ลบ.ม./วัน)	% น้ำจำหน่าย เทียบเป้าหมาย พ.ค. (%)	ปริมาณน้ำสูญเสีย (ลบ.ม./วัน)		เปอร์เซ็นต์น้ำสูญเสีย (%)	
	เม.ย.	พ.ค. (1)	เม.ย.	พ.ค. (1)			เม.ย.	พ.ค. (1)	เม.ย.	พ.ค. (1)
สสส.	403,699.00	421,401.64	305,982.63	299,425.29	275,451.61	8.70	97,716.37	121,976.35	24.21	28.95
สสพ.	407,890.00	398,945.10	291,186.21	283,843.74	265,161.29	7.05	116,703.79	115,101.36	28.61	28.85
สสป.	566,987.00	580,889.30	409,550.00	408,851.66	396,129.03	3.21	157,437.00	172,037.64	27.77	29.62
สสญ.	404,752.00	389,399.30	278,956.55	271,433.39	260,645.16	4.14	125,795.45	117,965.91	31.08	30.29
สสท.	242,705.00	245,380.11	171,796.75	173,449.19	166,322.58	4.28	70,908.25	71,930.91	29.22	29.31
สสม.	338,953.00	349,753.30	245,213.80	240,957.58	236,612.90	1.84	93,739.20	108,795.72	27.66	31.11
สสล.	294,893.00	313,051.57	245,095.54	247,216.77	223,516.13	10.60	49,797.46	65,834.79	16.89	21.03
สสช.	274,139.00	274,243.25	196,163.04	186,198.52	174,387.10	6.77	77,975.96	88,044.73	28.44	32.10
สสข.	211,692.00	214,918.53	160,896.84	158,056.39	140,870.97	12.20	50,795.16	56,862.15	23.99	26.46
สสมบ.	241,567.00	246,716.95	213,126.64	212,064.52	188,483.87	12.51	28,440.36	34,652.43	11.77	14.05
สสสภ.	363,143.00	374,733.40	281,432.02	291,612.90	257,193.55	13.38	81,710.98	83,120.50	22.50	22.18
สสบ.	298,250.00	308,468.67	198,736.53	198,241.39	182,645.16	8.54	99,513.47	110,227.28	33.37	35.73
สสต.	330,828.00	343,567.80	236,116.99	234,645.16	226,580.65	3.56	94,711.02	108,922.64	28.63	31.70
สสภ.	351,599.00	363,536.18	218,022.98	221,138.71	206,741.94	6.96	133,576.02	142,397.47	37.99	39.17
สสว.	318,843.00	321,543.20	208,280.78	207,532.52	199,193.55	4.19	110,562.22	114,010.68	34.68	35.46
สสน.	262,727.00	275,669.95	200,360.85	195,766.13	179,774.19	8.90	62,366.15	79,903.82	23.74	28.99
สสบท.	186,909.00	197,940.05	150,374.11	147,161.29	126,838.71	16.02	36,534.90	50,778.76	19.55	25.65
สสมส.	245,914.00	240,457.25	158,452.16	158,491.19	139,806.45	13.36	87,461.84	81,966.06	35.57	34.09
กปน.	5,745,490.00	5,860,615.55	4,169,744.41	4,136,086.34	3,846,354.84	7.53	1,575,745.59	1,724,529.21	27.43	29.43

กลุ่มเป้าหมายหลัก

กลุ่มสาขาที่มีน้ำสูญเสียสูงมาก (>100,000 ลบ.ม./วัน) จำเป็นต้องเร่งดำเนินการแก้ไข

กลุ่มเป้าหมายรอง

กลุ่มสาขาที่มีน้ำสูญเสียสูง (60,000 - 100,000 ลบ.ม./วัน) จำเป็นต้องดำเนินการแก้ไขรองลงมา

กลุ่มเพิ่มประสิทธิภาพ

กลุ่มสาขาที่มีน้ำสูญเสียอยู่ในระดับที่ยอมรับได้ และต้องมีการเพิ่มประสิทธิภาพ

(1) ตัวเลขคาดการณ์เดือนพฤษภาคม

(2) ข้อมูล ณ วันที่ 27 พฤษภาคม 62

คาดการณ์ผลงานอัตราน้ำสูญเสียสะสมเดือนพฤษภาคม 2562 (เทียบเป้าหมายรายเดือน)

สาขา	ปริมาณน้ำสูญเสีย (ลบ.ม./วัน)			เปอร์เซ็นต์น้ำสูญเสีย (%)			ผลงานสะสม (%)	เกณฑ์ A		สาขาคาดการณ์	
	มี.ค.	เม.ย.	พ.ค. (1)	มี.ค.	เม.ย.	พ.ค. (1)		เป้าหมายสะสม (%)	เปรียบเทียบ	เป้าหมายสะสม (%)	เปรียบเทียบ
สสส.	99,119.06	97,716.37	121,976.35	24.13	24.21	28.95	26.78	25.75	✗	26.66	✗
สสพ.	118,914.24	116,703.79	115,101.36	28.80	28.61	28.85	30.21	30.66	✓	31.44	✓
สสป.	165,573.45	157,437.00	172,037.64	28.35	27.77	29.62	28.65	26.86	✗	27.57	✗
ขวก.(ก1)	383,606.75	371,857.16	409,115.35	27.25	26.97	29.20	28.55	27.64	✗	28.42	✗
สสญ.	121,085.62	125,795.45	117,965.91	30.02	31.08	30.29	31.93	34.26	✓	34.93	✓
สสท.	67,438.49	70,908.25	71,930.91	27.69	29.22	29.31	29.31	29.03	✗	29.71	✓
สสม.	114,744.37	93,739.20	108,795.72	31.44	27.66	31.11	29.97	28.29	✗	29.02	✗
สสล.	48,974.52	49,797.46	65,834.79	16.47	16.89	21.03	16.52	17.28	✓	17.31	✓
ขวก.(ก2)	352,243.00	340,240.36	364,527.33	26.91	26.55	28.09	27.46	27.91	✓	28.48	✓
สสข.	70,387.10	77,975.96	88,044.73	26.54	28.44	32.10	28.51	26.12	✗	26.18	✗
สสช.	48,683.34	50,795.16	56,862.15	23.37	23.99	26.46	25.78	27.72	✓	27.89	✓
สสมบ.	27,680.16	28,440.36	34,652.43	11.63	11.77	14.05	12.59	11.72	✗	11.77	✗
สสสภ.	79,730.55	81,710.98	83,120.50	22.21	22.50	22.18	21.61	20.72	✗	21.25	✗
ขวก.(ก3)	226,481.14	238,922.46	262,679.81	21.15	21.91	23.65	22.16	21.54	✗	21.78	✗

กลุ่มเป้าหมายหลัก

กลุ่มสาขาที่มีน้ำสูญเสียสูงมาก (>100,000 ลบ.ม./วัน) จำเป็นต้องเร่งดำเนินการแก้ไข

กลุ่มเป้าหมายรอง

กลุ่มสาขาที่มีน้ำสูญเสียสูง (60,000 - 100,000 ลบ.ม./วัน) จำเป็นต้องดำเนินการแก้ไขรองลงมา

กลุ่มเพิ่มประสิทธิภาพ

กลุ่มสาขาที่มีน้ำสูญเสียอยู่ในระดับที่ยอมรับได้ และต้องมีการเพิ่มประสิทธิภาพ

(1) ตัวเลขคาดการณ์เดือนพฤษภาคม

(2) ข้อมูล ณ วันที่ 27 พฤษภาคม 62

คาดการณ์ผลงานอัตราน้ำสูญเสียสะสมเดือนพฤษภาคม 2562 (เทียบเป้าหมายรายเดือน)

สาขา	ปริมาณน้ำสูญเสีย (ลบ.ม./วัน)			เปอร์เซ็นต์น้ำสูญเสีย (%)			ผลงาน สะสม (%)	เกณฑ์ A		สาขาคาดการณ์	
	มี.ค.	เม.ย.	พ.ค. (1)	มี.ค.	เม.ย.	พ.ค. (1)		เป้าหมาย สะสม (%)	เปรียบเทียบ	เป้าหมาย สะสม (%)	เปรียบเทียบ
สสบ.	113,340.43	99,513.47	110,227.28	36.18	33.37	35.73	37.02	38.78	✓	39.64	✓
สสต.	99,798.84	94,711.02	108,922.64	29.36	28.63	31.70	29.64	28.49	✗	29.31	✗
สสภ.	136,041.48	133,576.02	142,397.47	38.12	37.99	39.17	39.35	36.07	✗	37.00	✗
สสว.	115,264.63	110,562.22	114,010.68	35.54	34.68	35.46	36.08	35.49	✗	36.43	✓
ขวก.(ก4)	464,445.38	438,362.72	475,558.08	34.81	33.73	35.57	35.56	34.67	✗	35.56	✓
สสน.	70,163.93	62,366.15	79,903.82	25.92	23.74	28.99	27.85	27.05	✗	27.21	✗
สสบพ.	43,933.06	36,534.90	50,778.76	23.01	19.55	25.65	23.05	25.76	✓	25.83	✓
สสมส.	73,469.53	87,461.84	81,966.06	31.97	35.57	34.09	32.90	33.21	✓	33.66	✓
ขวก.(ก5)	187,566.52	186,362.89	212,648.64	27.12	26.79	29.78	28.21	28.76	✓	29.01	✓
กปน.	1,614,342.80	1,575,745.59	1,724,529.21	27.77	27.43	29.43	28.70	28.36	✗	28.98	✓

(1) ตัวเลขคาดการณ์เดือนพฤษภาคม

(2) ข้อมูล ณ วันที่ 27 พฤษภาคม 62

กลุ่มเป้าหมายหลัก
กลุ่มเป้าหมายรอง
กลุ่มเพิ่มประสิทธิภาพ

กลุ่มสาขาที่มีน้ำสูญเสียสูงมาก (>100,000 ลบ.ม./วัน) จำเป็นต้องเร่งดำเนินการแก้ไข

กลุ่มสาขาที่มีน้ำสูญเสียสูง (60,000 - 100,000 ลบ.ม./วัน) จำเป็นต้องดำเนินการแก้ไขรองลงมา

กลุ่มสาขาที่มีน้ำสูญเสียอยู่ในระดับที่ยอมรับได้ และต้องมีการเพิ่มประสิทธิภาพ

คาดการณ์ผลงานอัตราน้ำสูญเสียสะสมเดือนพฤษภาคม 2562 (เทียบเป้าหมายรายเดือนและรายปี)

สาขา	ปริมาณ น้ำสูญเสียสะสม (ลบ.ม.) (1)	เปอร์เซ็นต์ น้ำสูญเสียสะสม (%) (1)	อัตราน้ำสูญเสียสะสม เกณฑ์ A				อัตราน้ำสูญเสียสะสม สาขาคาดการณ์			
			เป้าหมาย พ.ค.62 (%)	เป้าหมาย ปีงบประมาณ 62 (%)	เทียบ เป้าหมาย เดือน พ.ค.62	เทียบ เป้าหมาย ปีงบประมาณ 62	เป้าหมาย พ.ค.62 (%)	เป้าหมาย ปีงบประมาณ 62 (%)	เทียบ เป้าหมาย เดือน พ.ค.62	เทียบ เป้าหมาย ปีงบประมาณ 62
สสส.	26,498,360.66	26.78	25.75	25.21	✗	✗	26.66	26.36	✗	✗
สสพ.	29,380,815.28	30.21	30.66	30.06	✓	✗	31.44	31.00	✓	✓
สสป.	39,053,012.60	28.65	26.86	26.17	✗	✗	27.57	27.18	✗	✗
สสญ.	30,892,867.15	31.93	34.26	33.51	✓	✓	34.93	34.50	✓	✓
สสท.	17,299,102.42	29.31	29.03	28.49	✗	✗	29.71	29.48	✓	✓
สสม.	25,191,584.15	29.97	28.29	27.83	✗	✗	29.02	28.79	✗	✗
สสล.	11,373,915.32	16.52	17.28	17.11	✓	✓	17.31	17.18	✓	✓
สสช.	17,984,835.04	28.51	26.12	25.75	✗	✗	26.18	25.70	✗	✗
สสข.	12,818,841.00	25.78	27.72	27.54	✓	✓	27.89	27.73	✓	✓
สสมบ.	7,018,733.87	12.59	11.72	11.60	✗	✗	11.77	11.69	✗	✗
สสสภ.	18,079,183.62	21.61	20.72	20.29	✗	✗	21.25	21.04	✗	✗
สสب.	27,310,745.17	37.02	38.78	38.04	✓	✓	39.64	39.46	✓	✓
สสค.	23,603,288.64	29.64	28.49	27.83	✗	✗	29.31	28.95	✗	✗
สสภ.	33,527,756.06	39.35	36.07	35.35	✗	✗	37.00	36.73	✗	✗
สสว.	27,677,913.74	36.08	35.49	34.80	✗	✗	36.43	36.11	✓	✓
สสน.	17,900,532.96	27.85	27.05	26.90	✗	✗	27.21	27.08	✗	✗
สสบท.	10,234,157.29	23.05	25.76	25.43	✓	✓	25.83	25.58	✓	✓
สสมส.	17,717,567.79	32.90	33.21	32.72	✓	✗	33.66	33.26	✓	✓
กปน.	393,563,212.76	28.70	28.36	27.83	✗	✗	28.98	28.68	✓	✗

กลุ่มเป้าหมายหลัก	กลุ่มสาขาที่มีน้ำสูญเสียสูงมาก (>100,000 ลบ.ม./วัน) จำเป็นต้องเร่งดำเนินการแก้ไข
กลุ่มเป้าหมายรอง	กลุ่มสาขาที่มีน้ำสูญเสียสูง (60,000 - 100,000 ลบ.ม./วัน) จำเป็นต้องดำเนินการแก้ไขรองลงมา
กลุ่มเพิ่มประสิทธิภาพ	กลุ่มสาขาที่มีน้ำสูญเสียอยู่ในระดับที่ยอมรับได้ และต้องมีการเพิ่มประสิทธิภาพ

เกณฑ์ประเมิน					(1) ตัวเลขคาดการณ์เดือนพฤษภาคม (2) ข้อมูล ณ วันที่ 27 พฤษภาคม 62				
A	B	C	D	E					
27.83 ➡	28.83 ➡	29.83 ➡	30.83 ➡	31.83 ➡					

เปรียบเทียบน้ำเข้าสาขา-DMA เดือนเมษายน 2562

สาขา	น้ำเข้าสาขา (ลบ.ม./วัน)	น้ำเข้า DMA (ลบ.ม./วัน)	แตกต่าง (ลบ.ม./วัน)	%แตกต่าง
สุขุมวิท	403,699.00	390,727.82	12,971.18	3.21
พระโขนง	407,890.00	380,718.52	27,171.48	6.66
สมุทรปราการ	566,987.00	547,337.75	19,649.25	3.47
พญาไท	404,752.00	370,653.44	34,098.56	8.42
ทุ่งมหาเมฆ	242,705.00	229,101.89	13,603.11	5.60
แมนศรี	338,953.00	316,253.51	22,699.49	6.70
ลาดพร้าว	294,893.00	285,359.72	9,533.28	3.23
ประชาชื่น	274,139.00	254,483.70	19,655.30	7.17
บางเขน	211,692.00	190,270.94	21,421.06	10.12
มีนบุรี	241,567.00	231,931.06	9,635.94	3.99
สุวรรณภูมิ	363,143.00	347,908.92	15,234.08	4.20
บางกอกน้อย	298,250.00	302,704.20	4,454.20	-1.49
ตากสิน	330,828.00	343,043.79	12,215.79	-3.69
สุขสวัสดิ์	318,843.00	281,450.44	37,392.56	11.73
ภาษีเจริญ	351,599.00	345,158.76	6,440.24	1.83
นนทบุรี	262,727.00	255,492.67	7,234.33	2.75
บางบัวทอง	186,909.00	185,991.53	917.47	0.49
มหาสวัสดิ์	245,914.00	213,890.73	32,023.27	13.02
กปน.	5,745,490.00	5,472,479.39	273,010.61	4.75

น้ำเข้า/วัน
DMA > สาขา
2 สาขา

(1) น้ำเข้าสาขา เดือนเมษายน คิดเป็นรายวันโดยหารด้วย 30 วัน ตามจำนวนวันในเดือนปฏิทิน

(2) น้ำเข้า DMA เดือนเมษายน คิดเป็นรายวันโดยหารด้วย 31 วัน ตามจำนวนวันในรอบอ่านมาตร (มีนาคม 2562 – เมษายน 2562)

เปรียบเทียบน้ำเข้าสาขา-DMA ย้อนหลัง 3 เดือน

สาขา	เปรียบเทียบปริมาณน้ำเข้าสาขาเทียบ DMA (ลบ.ม./วัน)			เปรียบเทียบเปอร์เซ็นต์น้ำเข้าสาขาเทียบ DMA (%)		
	ก.พ.	มี.ค.	เม.ย.	ก.พ.	มี.ค.	เม.ย.
สุขุมวิท	32,222.95	16,048.99	12,971.18	7.88	3.91	3.21
พระโขนง	27,325.36	29,743.62	27,171.48	6.77	7.20	6.66
สมุทรปราการ	30,327.56	28,796.19	19,649.25	5.27	4.93	3.47
พญาไท	40,218.52	16,926.20	34,098.56	9.90	4.20	8.42
ทุ่งมหาเมฆ	3,024.72	8,769.69	13,603.11	1.27	3.60	5.60
แม่น้ำศรี	25,496.38	41,139.08	22,699.49	7.20	11.27	6.70
ลาดพร้าว	6,116.16	17,710.95	9,533.28	2.12	5.95	3.23
ประชาชื่น	20,952.92	8,844.02	19,655.30	7.79	3.34	7.17
บางเขน	15,028.92	13,275.71	21,421.06	7.37	6.37	10.12
มีนบุรี	8,674.92	3,321.86	9,635.94	3.68	1.40	3.99
สุวรรณภูมิ	15,022.84	21,823.89	15,234.08	4.38	6.08	4.20
บางกอกน้อย	26,075.76	6,472.65	-4,454.20	8.24	2.07	-1.49
ตากสิน	8,558.75	4,084.03	-12,215.79	2.56	1.20	-3.69
สุขสวัสดิ์	42,360.87	43,630.23	37,392.56	13.26	13.45	11.73
ภาษีเจริญ	25,140.65	17,268.53	6,440.24	7.06	4.84	1.83
นนทบุรี	20,429.88	-20,812.88	7,234.33	7.66	-7.69	2.75
บางบัวทอง	23,077.43	8,368.52	917.47	12.29	4.38	0.49
มหาสวัสดิ์	9,515.64	13,065.42	32,023.27	4.31	5.68	13.02
กปน.	379,570.23	278,476.71	273,010.61	6.63	4.79	4.75

กลุ่มเป้าหมายหลัก

กลุ่มเป้าหมายรอง

กลุ่มเพิ่มประสิทธิภาพ

งานสำรวจในพื้นที่ DMA เป้าหมาย : เมษายน 2562

จำนวนงานสำรวจ							จำนวนงานสำรวจสะสม					
สาขา	เป้าหมาย		เผื่อระวัง		รวม		เป้าหมาย		เผื่อระวัง		รวม	
	ระยะทาง (ก.ม.)	จำนวนจุดรั้ว ที่พบ (จุด)	ระยะทาง (ก.ม.)	จำนวนจุดรั้ว ที่พบ (จุด)	ระยะทาง (ก.ม.)	จำนวนจุดรั้ว ที่พบ (จุด)	ระยะทาง (ก.ม.)	จำนวนจุดรั้ว ที่พบ (จุด)	ระยะทาง (ก.ม.)	จำนวนจุดรั้ว ที่พบ (จุด)	ระยะทาง (ก.ม.)	จำนวนจุดรั้ว ที่พบ (จุด)
สสส.	166.44 (158.81)	115 (95)	109.70 (192.61)	91 (100)	276.14 (351.42)	934 (637)	1,163.23 (1,298.56)	934 (637)	1,080.28 (1,819.52)	856 (1,098)	2,243.51 (3,118.08)	1,790 (1,735)
สสพ.	442.27 (169.44)	299 (157)	139.52 (159.80)	107 (152)	581.79 (329.24)	2,224 (1,663)	2,416.68 (1,605.89)	2,224 (1,663)	1,277.52 (1,202.59)	1,109 (1,161)	3,694.20 (2,808.48)	3,333 (2,824)
สสป.	492.84 (278.83)	305 (279)	120.36 (214.02)	104 (264)	613.20 (492.85)	1,967 (1,757)	2,501.54 (1,760.17)	1,967 (1,757)	875.00 (1,765.99)	944 (1,608)	3,376.54 (3,526.16)	2,911 (3,365)
สสญ.	162.88 (139.93)	101 (113)	65.38 (183.97)	75 (115)	228.26 (323.90)	1,121 (1,276)	1,411.41 (1,444.75)	1,121 (1,276)	1,546.44 (1,066.78)	1,473 (820)	2,957.85 (2,511.53)	2,594 (2,096)
สสท.	231.20 (211.00)	79 (53)	200.20 (102.00)	52 (65)	431.40 (313.00)	629 (351)	2,232.75 (1,397.87)	629 (351)	1,105.63 (1,084.50)	282 (393)	3,338.38 (2,482.37)	911 (744)
สสม.	96.55 (107.02)	41 (101)	92.19 (13.53)	56 (11)	188.74 (120.55)	701 (510)	1,072.75 (626.64)	701 (510)	628.05 (471.22)	478 (521)	1,700.81 (1,097.86)	1,179 (1,031)
สสล.	19.57 (55.71)	41 (19)	61.52 (28.71)	188 (25)	81.09 (84.42)	1,213 (1,625)	198.58 (681.15)	1,213 (1,625)	488.96 (337.26)	772 (735)	687.54 (1,018.41)	1,985 (2,360)
สสข.	62.00 (90.00)	106 (58)	66.00 (100.00)	99 (61)	128.00 (190.00)	293 (638)	284.21 (707.45)	293 (638)	325.43 (944.70)	327 (834)	609.64 (1,652.15)	620 (1,472)
สสข.	21.65 (26.58)	28 (34)	29.14 (33.64)	11 (54)	50.79 (60.22)	464 (505)	741.68 (828.48)	464 (505)	274.42 (473.11)	168 (326)	1,016.10 (1,301.59)	632 (831)
สสมบ.	62.15 (25.00)	20 (2)	33.45 (30.00)	12 (3)	95.60 (55.00)	517 (239)	1,341.07 (573.02)	517 (239)	777.74 (677.58)	359 (319)	2,118.81 (1,250.60)	876 (558)
สสสภ.	268.91 (78.50)	258 (77)	117.90 (85.50)	149 (67)	386.81 (164.00)	2,289 (293)	2,562.39 (512.95)	2,289 (293)	782.11 (851.40)	788 (591)	3,344.50 (1,364.35)	3,077 (884)
สสป.	209.50 (398.50)	188 (520)	183.00 (185.50)	311 (264)	392.50 (584.00)	1,496 (1,804)	1,334.90 (1,628.47)	1,496 (1,804)	620.00 (1,778.55)	941 (1,947)	1,954.90 (3,407.02)	2,437 (3,751)
สสต.	471.37 (71.22)	168 (26)	116.99 (69.32)	185 (36)	588.36 (140.54)	1,180 (756)	3,251.88 (1,341.44)	1,180 (756)	1,693.01 (1,327.68)	1,124 (1,118)	4,944.89 (2,669.12)	2,304 (1,874)
สสว.	240.81 (192.26)	126 (111)	108.76 (229.08)	68 (98)	349.57 (421.34)	1,443 (647)	3,078.16 (1,079.48)	1,443 (647)	638.32 (2,288.96)	303 (1,114)	3,716.48 (3,368.44)	1,746 (1,761)
สสภ.	175.04 (360.60)	171 (354)	41.59 (69.51)	32 (72)	216.63 (430.11)	2,117 (1,781)	2,364.29 (1,740.45)	2,117 (1,781)	1,473.65 (1,788.68)	1,215 (1,885)	3,837.94 (3,529.13)	3,332 (3,666)
สสน.	31.49 (245.60)	25 (85)	126.22 (145.41)	97 (91)	157.71 (391.01)	809 (413)	843.15 (734.97)	809 (413)	793.72 (799.98)	906 (821)	1,636.87 (1,534.95)	1,715 (1,234)
สสบท.	53.01 (40.96)	81 (72)	4.92 (23.04)	7 (39)	57.93 (64.00)	1,240 (588)	909.78 (599.30)	1,240 (588)	286.65 (383.71)	309 (419)	1,196.43 (983.01)	1,549 (1,007)
สสมส.	191.70 (161.50)	61 (106)	181.70 (53.80)	92 (62)	373.40 (215.30)	1,026 (1,092)	2,084.87 (1,362.10)	1,026 (1,092)	1,133.45 (732.60)	808 (574)	3,218.32 (2,094.70)	1,834 (1,666)
กปน.	3,399.38 (2,811.46)	2,213 (2,262)	1,798.54 (1,919.44)	1,736 (1,579)	5,197.92 (4,730.90)	21,663 (16,575)	29,793.32 (19,923.14)	21,663 (16,575)	15,800.39 (19,794.81)	13,162 (16,284)	45,593.70 (39,717.95)	34,825 (32,859)

กลุ่มเป้าหมายหลัก

กลุ่มเป้าหมายรอง

กลุ่มเพิ่มประสิทธิภาพ

(1) ข้อมูล ณ วันที่ 8 พฤษภาคม 62

ผลงานลดน้ำสูญเสียใน DMA เป้าหมาย ปีงบประมาณ 2562

สาขา	จำนวน DMA เป้าหมาย (รายปี)	สะสม ตุลาคม 2561 – เมษายน 2562					อัตราน้ำสูญเสียสะสม ในพื้นที่ DMA เป้าหมาย (%)			อัตราการไหลในเวลากลางคืน (ลบ.ม./ชม.) (1)		
		Step Test (ครั้ง)	ระยะทาง สำรวจ (กม.)	จำนวน จุดรั่วที่พบ (จุด)	จำนวนจุดที่ซ่อม (จุด)							
					ท่อจ่าย	ท่อบริการ	Baseline ปี 61	เป้าหมาย ปี 62	เม.ย.62	Baseline ปี 61 (2)(4)	เม.ย.62	เพิ่มขึ้น/ (-ลดลง)
สสส.	20	35	1,163.23	934	45	825	27.85	24.87	25.91	3,154.27	3,220.07	65.80
สสพ.	20	57	2,416.68	2,224	41	1,869	33.81	29.79	31.78	3,686.84	2,969.95	(-716.89)
สสป.	31	35	2,501.54	1,967	88	1,494	35.16	32.77	35.72	6,442.86	6,467.04	24.18
สสญ.	20	22	1,411.41	1,121	31	887	37.45	31.08	38.46	3,367.63	3,419.98	52.35
สสท.	22	27	2,232.75	629	45	523	30.65	29.11	29.20	3,203.31	3,137.86	(-65.45)
สสม.	20	17	1,072.75	701	14	604	32.83	30.82	34.38	3,467.52	3,337.95	(-129.57)
สสล.	11	30	198.58	1,213	17	1,163	23.77	21.34	31.14	1,120.46	1,173.89	53.43
สสข.	16	23	284.21	293	8	175	30.71	24.17	34.88	1,664.75	1,745.22	80.47
สสช.	17	13	741.68	464	71	348	30.52	29.53	25.35	2,099.88	2,073.41	(-26.47)
สสมบ.	12	35	1,341.07	517	48	411	14.49	13.88	14.93	1,370.61	1,471.53	100.92
สสสภ.	30	51	2,562.39	2,289	59	1,779	20.16	19.09	20.66	2,381.41	2,773.01	391.60
สสบ.	25	61	1,334.90	1,496	29	1,232	40.59	39.35	39.52	3,356.23	3,832.45	476.22
สสต.	29	30	3,251.88	1,180	36	936	35.78	33.95	32.27	3,450.73	3,386.61	(-64.12)
สสภ.	34	68	2,364.29	2,117	39	1,861	45.72	40.36	43.72	4,088.69	4,302.87	214.18
สสว.	29	20	3,078.16	1,443	48	1,207	39.02	36.16	40.39	2,822.91	2,564.24	(-258.67)
สสน.	24	76	843.15	809	20	689	32.68	31.61	31.38	2,398.34	2,311.20	(-87.14)
สสบท.	17	25	909.78	1,240	31	923	30.13	28.48	31.30	1,726.96	1,462.31	(-264.65)
สสมส.	18	56	2,084.87	1,026	24	771	39.10	36.61	36.91	2,223.22	2,150.56	(-72.66)
กปน.	395	681	29,793.32	21,663	694	17,697	33.04	30.74	32.38	52,026.62	51,800.15	(-226.47)

หมายเหตุ

- (1) อัตราการไหลในเวลากลางคืน คำนวณจากอัตราไหลน้ำจากระบบ WLMA ค่าเฉลี่ยอัตราการไหลระหว่างเวลา 02.00-04.00 น.
- (2) อัตราการไหลในเวลากลางคืน Baseline ปี 61 คำนวณจากค่าเฉลี่ยเดือน ก.ค.-ก.ย. เฉพาะที่มีสถานะตู้เป็น “คุณภาพข้อมูลดี”
- (3) การคำนวณอัตราการไหลเดือนปัจจุบันจะใช้ข้อมูลจริงจากตู้เฉพาะที่มีสถานะตู้เป็น “คุณภาพข้อมูลดี” เท่านั้น กรณีตู้ชำรุดระหว่างเดือน จะใช้ข้อมูลเดือนล่าสุดแทน
- (4) Baseline ปี 61 ในหลายสาขาเปลี่ยนแปลงไปจากรายงานครั้งก่อน เนื่องจากมีสถานะตู้ “คุณภาพข้อมูลดี” เพิ่มขึ้น

งานซ่อมท่อจืดร้วใต้ดินจากงานสำรวจ : เมษายน 2562

จำนวนงาน							จำนวนงานสะสม					
สาขา	เป้าหมาย		เผื่อระวัง		รวม		เป้าหมาย		เผื่อระวัง		รวม	
	จ่าย (จุด)	บริการ (จุด)	จ่าย (จุด)	บริการ (จุด)	จ่าย (จุด)	บริการ (จุด)	จ่าย (จุด)	บริการ (จุด)	จ่าย (จุด)	บริการ (จุด)	จ่าย (จุด)	บริการ (จุด)
สุขุมวิท	4 (5)	93 (84)	3 (3)	84 (96)	7 (8)	177 (180)	45 (35)	825 (528)	40 (41)	773 (963)	85 (76)	1,598 (1,491)
พระโขนง	2 (0)	208 (120)	1 (5)	44 (116)	3 (5)	252 (236)	41 (7)	1,869 (1,443)	26 (23)	895 (981)	67 (30)	2,764 (2,424)
สมุทรปราการ	11 (7)	173 (229)	6 (5)	67 (231)	17 (12)	240 (460)	88 (55)	1,494 (1,305)	35 (59)	755 (1,228)	123 (114)	2,249 (2,533)
พญาไท	2 (6)	84 (90)	7 (13)	54 (71)	9 (19)	138 (161)	31 (25)	887 (991)	59 (42)	1,122 (556)	90 (67)	2,009 (1,547)
ทุ่งมหาเมฆ	10 (5)	65 (39)	5 (8)	43 (51)	15 (13)	108 (90)	45 (38)	523 (269)	25 (38)	229 (334)	70 (76)	752 (603)
แม่น้ำศรี	2 (4)	18 (89)	4 (0)	36 (8)	6 (4)	54 (97)	14 (13)	604 (429)	22 (11)	385 (420)	36 (24)	989 (849)
ลาดพร้าว	3 (3)	34 (15)	7 (2)	166 (22)	10 (5)	200 (37)	17 (15)	1,163 (1,531)	42 (28)	684 (677)	59 (43)	1,847 (2,208)
ประชาชื่น	1 (0)	85 (39)	2 (3)	71 (46)	3 (3)	156 (85)	8 (6)	175 (456)	12 (17)	193 (652)	20 (23)	368 (1,108)
บางเขน	6 (1)	22 (21)	1 (5)	8 (46)	7 (6)	30 (67)	71 (24)	348 (444)	25 (37)	124 (262)	96 (61)	472 (706)
มีนบุรี	4 (1)	14 (1)	2 (0)	6 (1)	6 (1)	20 (2)	48 (16)	411 (207)	24 (16)	296 (267)	72 (32)	707 (474)
สุวรรณภูมิ	5 (7)	195 (68)	2 (2)	121 (64)	7 (9)	316 (132)	59 (22)	1,779 (262)	9 (40)	655 (515)	68 (62)	2,434 (777)
บางกอกน้อย	4 (10)	155 (443)	3 (6)	270 (231)	7 (16)	425 (674)	29 (35)	1,232 (1,528)	10 (26)	797 (1,665)	39 (61)	2,029 (3,193)
ตากสิน	10 (4)	121 (19)	1 (4)	130 (25)	11 (8)	251 (44)	36 (25)	936 (648)	25 (48)	916 (962)	61 (73)	1,852 (1,610)
สุขสวัสดิ์	7 (4)	103 (93)	2 (5)	56 (79)	9 (9)	159 (172)	48 (30)	1,207 (486)	18 (28)	246 (899)	66 (58)	1,453 (1,385)
ภาษีเจริญ	3 (1)	146 (305)	1 (4)	27 (60)	4 (5)	173 (365)	39 (18)	1,861 (1,551)	24 (24)	1,098 (1,603)	63 (42)	2,959 (3,154)
นนทบุรี	3 (1)	20 (75)	3 (2)	84 (87)	6 (3)	104 (162)	20 (5)	689 (339)	41 (11)	732 (691)	61 (16)	1,421 (1,030)
บางบัวทอง	1 (0)	70 (63)	0 (3)	3 (34)	1 (3)	73 (97)	31 (12)	923 (520)	19 (10)	241 (352)	50 (22)	1,164 (872)
มหาสวัสดิ์	1 (1)	22 (98)	2 (1)	49 (60)	3 (2)	71 (158)	24 (12)	771 (1,008)	18 (21)	581 (497)	42 (33)	1,352 (1,505)
กปน.					131			17,697		10,722	1,168	28,419
	79 (60)	1,628 (1,891)	52 (71)	1,319 (1,328)	(131)	2,947 (3,219)	694 (393)	(13,945)	474 (520)	(13,524)	(913)	(27,469)

กลุ่มเป้าหมายหลัก

กลุ่มเป้าหมายรอง

กลุ่มเพิ่มประสิทธิภาพ

(1) ข้อมูล ณ วันที่ 8 พฤษภาคม 62

งานซ่อมท่อจุกรั่ว : เมษายน 2562

หน่วย: จุด

สาขา	จำนวนงาน										จำนวนงานสะสม									
	รับแจ้ง		ปิดงาน (ซ่อมเสร็จ)		ปิดงาน (ประเภทอื่นๆ)		ยกเลิก		ค้างปิดงาน	ค้างซ่อม	รับแจ้ง		ปิดงาน (ซ่อมเสร็จ)		ปิดงาน (ประเภทอื่นๆ)		ยกเลิก		ค้างปิดงาน	ค้างซ่อม
	จากสปน.	อื่นๆ	จากสปน.	อื่นๆ	จากสปน.	อื่นๆ	จากสปน.	อื่นๆ			จากสปน.	อื่นๆ	จากสปน.	อื่นๆ	จากสปน.	อื่นๆ	จากสปน.	อื่นๆ		
สสส.	220	870	207	658	4	30	9	182	0	0	1,830	5,355	1,751	4,342	30	125	44	888	0	5
สสพ.	408	987	344	599	35	115	29	273	0	0	3,357	6,009	2,995	3,929	183	555	179	1,525	0	0
สสป.	452	1,042	314	615	28	157	110	270	0	0	3,081	6,489	2,623	4,263	226	938	232	1,288	0	0
สสญ.	242	825	206	482	21	62	15	281	0	0	2,459	5,211	2,156	3,356	287	1,553	16	302	0	0
สสท.	135	448	126	271	7	116	2	61	0	0	969	2,894	857	1,675	87	816	25	403	0	0
สสม.	108	726	72	343	3	181	13	187	0	35	1,206	4,418	1,070	2,421	84	858	32	1,124	0	35
สสล.	214	991	207	588	5	97	2	306	0	0	2,027	6,076	1,963	3,662	48	600	16	1,814	0	0
สสช.	177	757	174	555	0	1	3	201	0	0	704	5,341	532	3,923	0	8	172	1,410	0	0
สสข.	43	432	41	333	0	13	1	86	0	1	646	2,961	597	2,527	24	61	24	373	0	1
สสมบ.	34	760	27	571	6	85	1	104	0	0	894	4,553	791	3,523	72	535	31	495	0	0
สสสภ.	430	853	369	404	48	155	13	294	0	0	3,103	4,937	2,782	2,468	267	656	54	1,813	0	0
สสบ.	501	910	435	574	61	123	3	213	1	1	2,519	6,849	2,133	4,173	328	948	56	1,728	1	1
สสด.	283	838	238	694	5	2	40	142	0	0	2,432	5,794	2,144	4,775	39	36	249	983	0	0
สสว.	200	772	174	512	13	119	13	141	0	0	1,780	5,296	1,559	3,929	122	610	99	757	0	0
สสภ.	181	958	158	692	14	192	9	74	0	0	3,330	6,444	3,014	4,702	195	1,087	121	655	0	0
สสน.	122	722	112	453	2	13	8	256	0	0	1,772	5,579	1,535	3,402	40	46	197	2,131	0	0
สสบท.	94	543	79	470	3	6	12	67	0	0	1,600	4,014	1,302	3,349	14	61	284	604	0	0
สสมส.	172	898	149	628	21	114	3	155	0	0	1,985	6,040	1,655	4,336	255	574	76	1,129	0	0
กปน.	4,016	14,332	3,426	9,442	276	1,581	286	3,293	1	37	35,694	94,260	31,453	64,755	2,301	10,067	1,907	19,422	1	42

กลุ่มเป้าหมายหลัก

กลุ่มเป้าหมายรอง

กลุ่มเพิ่มประสิทธิภาพ

(1) ข้อมูล ณ วันที่ 8 พฤษภาคม 62

สรุปผลงานลดน้ำสูญเสียจากกิจกรรมลดน้ำสูญเสียเชิงรุก และ ปรับปรุงท่อชำรุดเสื่อมสภาพ

ผลงานสะสมตั้งแต่ ต.ค. 61 ถึงเดือน เม.ย. 62

สรุปผลงานลดน้ำสูญเสียจากกิจกรรม Active Leakage Control (ALC) และ Pipe Replacement (PR) ปีงบประมาณ 2562													
ผลงานสะสม ต.ค. 2561 ถึง เม.ย. 2562													
สาขา		งานปรับปรุงท่อเพื่อลดน้ำสูญเสีย PR		งานสำรวจหาจุดรั่ว/ซ่อมท่อประปา กิจกรรม ALC							รวมค่างาน กิจกรรม	รวมปริมาณน้ำสูญเสีย	ปริมาณน้ำสูญเสียที่
		ระยะทาง	ค่างาน (ท่อ+แรง)	ระยะทาง	Step test	จำนวนจุดรั่ว	ค่างาน	ท่อจ่ายน้ำ	ท่อบริการ	ค่างานซ่อม (ท่อ+แรง)	ALC+PR	ที่ลดลงได้ ALC	ลดลงได้ PR
		(กม.)	(บาท)	กม.	ครั้ง	จุด	(บาท)	(จุด)	(จุด)	(บาท)	(บาท)	(ลบ.ม.)/เดือน	(ลบ.ม.)/เดือน
1	สสส.	5.890	12,825,916.00	2,261.13	35	1,789	2,468,162.91	85	1,598	2,304,953.90	17,599,032.81	50,780.57	4,834.29
2	สสพ.	11.670	19,321,694.00	3,472.63	118	3,321	2,816,941.10	63	2,600	3,511,100.00	25,649,735.10	79,885.71	74,313.00
3	สสป.	15.780	19,513,144.73	3,408.44	43	2,921	1,100,340.00	125	2,263	6,330,199.17	26,943,683.90	227,540.52	33,120.00
รวม(ก1)		33.340	51,660,754.73	9,142.20	196	8,031	6,385,444.01	273	6,461	12,146,253.07	70,192,451.81	241,332.00	112,267.29
4	สสญ.	13.381	21,156,075.40	2,817.29	25	2,372	2,148,968.00	93	1,955	6,050,243.98	29,355,287.38	89,256.43	1,857.14
5	สสท.	7.397	19,710,545.00	3,338.38	27	910	2,126,355.05	70	752	1,471,947.52	23,308,847.57	38,664.00	14,274.32
6	สสม.	9.037	21,709,545.30	1,699.61	36	1,182	1,550,007.35	37	1,028	1,701,357.82	24,960,910.47	44,703.77	5,000.43
7	สสล.	2.880	8,197,929.00	769.73	38	1,591	1,030,361.22	59	1,847	3,630,550.36	12,858,840.58	66,565.53	703.30
รวม(ก2)		32.695	70,774,094.70	8,625.01	126	6,055	6,855,691.62	259	5,582	12,854,099.68	90,483,886.00	222,384.00	21,835.19
8	สสช.	0.105	219,904.67	581.14	44	590	606,950.19	19	458	843,419.95	1,670,274.81	18,381.29	1,028.57
9	สสข.	18.420	37,657,155.27	1,112.73	20	535	2,017,047.03	103	432	2,099,838.62	41,774,040.92	188,688.32	12,397.90
10	สสมบ.	18.949	27,268,465.36	2,756.63	76	1,047	2,215,828.40	253	706	2,184,612.54	31,668,906.30	109,131.62	4,955.19
11	สสสภ.	2.910	3,020,277.00	3,347.29	63	3,069	3,498,729.00	316	2,325	4,500,304.83	11,019,310.83	55,686.86	1,280.57
รวม(ก3)		40.384	68,165,802.30	7,797.79	203	5,241	8,338,554.62	691	3,921	9,628,175.94	86,132,532.86	461,652.00	19,662.24
รวม(ก๔)		106.419	190,600,651.73	25,565.00	525	19,327	21,579,690.25	1,223	15,964	34,628,528.69	246,808,870.67	925,368.00	153,764.72
12	สสบ.	25.498	83,976,116.53	1,954.90	61	2,430	1,553,763.50	119	2,082	1,444,056.22	86,973,936.08	71,959.05	7,887.09
13	สสค.	3.245	6,996,995.08	3,549.53	34	1,430	1,849,619.00	898	483	3,211,688.00	12,058,302.08	160,603.13	16,986.14
14	สสภ.	14.691	16,839,424.22	3,808.91	99	3,309	3,083,237.43	65	2,937	5,160,228.32	25,082,889.97	56,954.70	13,195.41
15	สสว.	5.583	11,787,733.73	3,759.50	36	1,732	2,389,969.73	77	1,488	2,999,828.09	17,177,531.55	40,442.86	2,622.86
รวม(ก4)		49.017	119,600,269.56	13,072.84	230	8,901	8,876,589.66	1,159	6,990	12,815,800.63	141,292,659.68	779,280.00	40,691.49
16	สสน.	2.721	15,770,841.00	1,423.50	101	1,475	1,638,084.46	54	1,219	6,171,770.62	23,580,696.08	52,984.32	687.43
17	สสบท.	13.454	8,159,231.00	1,196.43	34	1,492	1,245,465.53	61	1,187	2,078,863.20	11,483,559.73	34,611.43	14,195.14
18	สสมส.	5.378	9,719,352.00	3,007.72	68	1,711	2,212,533.00	212	1,165	6,977,449.50	18,909,334.50	61,764.86	15,317.14
รวม(ก5)		21.553	33,649,424.00	5,627.65	203	4,678	5,096,082.99	327	3,571	15,228,083.32	53,973,590.31	239,052.00	30,199.71
รวม(ก๖)		70.570	153,249,693.56	18,700.49	433	13,579	13,972,672.65	1,486	10,561	28,043,883.95	195,266,249.99	1,018,332.00	70,891.21
รวม		176.989	343,850,345.29	44,265.49	958	32,906	35,552,362.90	2,709	26,525	62,672,412.64	442,075,120.66	1,943,700.00	224,655.92

งานปรับปรุงท่อเพื่อลดน้ำสูญเสีย ในปีงบประมาณ 2562

สาขา	งานค้าง ⁽¹⁾	เป่าลงนาม (A) ⁽²⁾	เป่าส่งมอบงาน (A) ⁽³⁾	คาดการณ์ลงนาม ⁽⁴⁾	คาดการณ์ส่งมอบงาน ⁽⁵⁾	ลงนาม ⁽⁶⁾	ส่งมอบงาน (%) ⁽⁷⁾	
สสส.	7.400	65	55	65	41	58.726	13.436	(24%)
สสพ.	8.000	68	58	68	58	61.436	24.070	(42%)
สสป.	13.780	74	63	74	60	60.766	15.463	(25%)
ภาค 1	29.180	207	176	207	159	180.928	52.969	(30%)
สสญ.	8.000	69	59	70	59	42.814	16.611	(28%)
สสท.	8.520	51	43	51	32	18.466	6.464	(15%)
สสม.	12.945	55	47	42	25	4.822	10.122	(22%)
สสล.	2.912	36	30	36	31	18.905	4.138	(14%)
ภาค 2	32.377	211	179	199	147	85.007	37.335	(21%)
สสช.	-	55	47	55	47	46.887	3.629	(8%)
สสช.	14.460 (ลดลง 10.95 กม. คงเหลือ 3.51 กม.)	33	28 (ลดลง 10.95 กม. คงเหลือ 17.05 กม.)	37	30	40.162	23.100	(83%)
สสมบ.	4.850	41	35	42	29	44.354	19.383	(55%)
สสสภ.	3.893	55	46	55	47	44.527	17.401	(38%)
ภาค 3	23.203	184	156	189	153	175.930	63.513	(41%)
สสบ.	12.865	71	60	71	60	50.205	26.745	(45%)
สสต.	7.653	65	55	65	43	49.167	10.713	(19%)
สสภ.	10.530	70	60	70	44	68.800	27.393	(46%)
สสว.	4.554	69	59	70	45	60.475	17.442	(30%)
ภาค 4	35.602	275	234	276	192	228.647	82.293	(35%)
สสน.	2.327	40	34	41	30	43.434	6.437	(19%)
สสบท.	3.822	30	26	35	27	34.865	13.452	(52%)
สสมส.	0.635	53	45	53	33	41.140	8.004	(18%)
ภาค 5	6.784	123	105	129	90	119.439	27.893	(27%)
กปน.	127.146	1,000	850	1,000	741	789.951	264.003	(31%)

หมายเหตุ : (1) งาน ป.58-61 ที่มีแผนส่งมอบงานในปีงบประมาณ 62

(2) เป่าลงนามฯ งาน ป.62 เกณฑ์ A

(3) เป่าส่งมอบงานฯ งาน ป.62 เกณฑ์ A

(4) คาดการณ์ลงนามฯ ป.62

(5) คาดการณ์ส่งมอบงาน ป.62

(6) ผลการลงนามสัญญา ถึง 24 พ.ค. 62

(7) * ผลการส่งมอบงานสะสมถึง 27 พ.ค. 62 เทียบ

กับเป่าส่งมอบงานทั้งปี

(หน่วย : กิโลเมตร)

สถานะการเบิกจ่ายและลงนามสัญญา งานปรับปรุงท่อเพื่อลดน้ำสูญเสีย ปีงบประมาณ 2562

หน่วย : กิโลเมตร

สาขา	ได้รับจัดสรร	คาดการณ์ เบิกจ่าย/ลงนาม	ผลการเบิกจ่าย (24 พ.ค. 62)	ผลการลงนาม สัญญา (24 พ.ค. 62)
สสส.	65	65	68.621	58.726
สสพ.	68	68	74.886	61.436
สสป.	74	74	74.470	60.766
ภาค 1	207	207	217.977	180.928
สสญ.	69	70	70.668	42.814
สสท.	51	51	51.185	18.466
สสม.	55	42	42.156	4.822
สสล.	36	36	39.406	18.905
ภาค 2	211	199	203.415	85.007
สสช.	55	55	55.761	46.887
สสข.	33	37	40.162	40.162
สทมบ.	41	42	44.354	44.354
สสสภ.	55	55	55.605	44.527
ภาค 3	184	189	195.882	175.930
สสป.	71	71	71.142	50.205
สสด.	65	65	65.158	49.167
สสภ.	70	70	79.031	68.800
สสว.	69	70	73.971	60.475
ภาค 4	275	276	289.302	228.647
สสน.	40	41	52.978	43.434
สสบท.	30	35	39.802	34.865
สสมส.	53	53	54.508	41.140
ภาค 5	123	129	147.288	119.439
กปน.	1,000	1,000	1,053.864	789.951

หมายเหตุ : ข้อมูลผลการเบิกจ่าย จาก สอบ. ณ วันที่ 17 พ.ค. 62 และ ข้อมูลผลการลงนามสัญญา จาก สาขา และ สบจ.ฝจพ. ณ วันที่ 24 พ.ค. 62

ผลการส่งมอบงาน งานปรับปรุงท่อเพื่อลดน้ำสูญเสีย ในปีงบประมาณ 2562

สาขา	รายเดือน เม.ย.62			สะสมรายเดือน ต.ค.61-เม.ย.62			แผน สะสม	ผลงาน สะสม
	แผนงาน	ผลงาน	ผลต่าง +/-	แผนงาน	ผลงาน	ผลต่าง +/-	ณ สิ้น พ.ค. 62	ณ 27 พ.ค.62
สสส.	1.400	4.217	2.817	7.800	13.436	5.636	10.800	13.436
สสพ.	4.000	1.313	-2.687	15.000	19.739	4.739	21.000	24.070
สสป.	4.000	0.797	-3.203	19.606	15.463	-4.143	26.606	15.463
ภาค 1	9.400	6.327	-3.073	42.406	48.638	6.232	58.406	52.969
สสญ.	5.000	0.000	-5.000	28.000	13.382	-14.618	34.000	16.611
สสท.	3.600	0.376	-3.224	16.220	6.464	-9.756	20.220	6.464
สสม.	3.988	0.000	-3.988	15.736	9.585	-6.151	17.736	10.122
สสส.	2.000	0.008	-1.992	3.300	2.848	-0.452	4.300	4.138
ภาค 2	14.588	0.384	-14.204	63.256	32.279	-30.977	76.256	37.335
สสช.	4.000	0.000	-4.000	4.000	0.105	-3.895	12.000	3.629
สสช.	4.000	0.000	-4.000	16.960	18.422	1.462	19.960	23.100
สสมบ.	0.000	0.436	0.436	2.400	19.383	16.983	9.600	19.383
สสสภ.	4.000	3.055	-0.945	10.893	17.401	6.508	16.893	17.401
ภาค 3	12.000	3.491	-8.509	34.253	55.311	21.058	58.453	63.513
สสป.	4.566	7.096	2.530	27.501	25.080	-2.421	34.024	26.745
สสต.	1.000	0.000	-1.000	1.231	10.713	9.482	2.231	10.713
สสภ.	6.200	4.503	-1.697	15.850	21.393	5.543	24.150	27.393
สสว.	5.564	2.357	-3.207	15.874	17.442	1.568	21.580	17.442
ภาค 4	17.330	13.956	-3.374	60.456	74.628	14.172	81.985	82.293
สสน.	1.000	0.000	-1.000	3.485	2.721	-0.764	6.485	6.437
สสบท.	0.000	0.000	0.000	3.822	13.452	9.630	3.822	13.452
สสมส.	5.101	0.000	-5.101	12.456	4.276	-8.180	17.181	8.004
ภาค 5	6.101	0.000	-6.101	19.763	20.449	0.686	27.488	27.893
กปน.	59.419	24.159	-35.260	220.134	231.305	11.171	302.588	264.003

หมายเหตุ : 1. แผนงานและผลงานเดือน เม.ย. 62 จาก ส่วนก่อสร้าง สำนักงานประปาสาขา ณ 30 เม.ย. 62 และประมาณการณ์ผลงาน พ.ค.62 จากสาขา ณ 27 พ.ค.62

2. สีแดง คือ ผลงานต่ำกว่าแผนงานที่กำหนด

สนับสนุนกลยุทธ์การบริหารจัดการน้ำสูญเสีย : การปรับปรุงท่อเก่า ขำรด/หมดสภาพ

1. ระบบ Asset Management -> สนับสนุนการคัดเลือกเส้นทางปรับปรุงท่อ ปีงบประมาณ 62 1,000 กม.






2. จ้างสำรวจออกแบบ 800 กม. -> ทบทวน TOR แล้วเสร็จ ปัจจุบันนำเรียน รวท.(บ)

3. จ้างควบคุมงานก่อสร้าง 460 กม. -> จัดทำร่าง TOR แล้วเสร็จ อยู่ระหว่างขั้นตอนขอเบิกจ้างงาน

งาน	ความยาว (กม.)	ปีงบประมาณ 2561							ปีงบประมาณ 2562										ปีงบประมาณ 2563									
		มี.ค.	เม.ย.	พ.ค.	มิ.ย.	ก.ค.	ส.ค.	ก.ย.	ต.ค.	พ.ย.	ธ.ค.	ม.ค.	ก.พ.	มี.ค.	เม.ย.	พ.ค.	มิ.ย.	ก.ค.	ส.ค.	ก.ย.	ต.ค.	พ.ย.	ธ.ค.	ม.ค.	ก.พ.	มี.ค.	เม.ย.	พ.ค.
ระบบ Asset	ดำเนินการ																											
จ้างสำรวจ ออกแบบ (จล.16/62)	TOR																											
	ราคากลาง																											
	จัดจ้าง																											
	ดำเนินการ																											
จ้าง ควบคุมงาน ก่อสร้าง	TOR																											
	ราคากลาง																											
	จัดจ้าง																											
	ดำเนินการ																											

งานจ้างสำรวจออกแบบงานปรับปรุงท่อเพื่อลดน้ำสูญเสีย เลขที่ จล.16/2562

งาน	ความยาว (กม.)	ปีงบประมาณ 2561							ปีงบประมาณ 2562											ปีงบประมาณ 2563								
		มี.ค.	เม.ย.	พ.ค.	มิ.ย.	ก.ค.	ส.ค.	ก.ย.	ต.ค.	พ.ย.	ธ.ค.	ม.ค.	ก.พ.	มี.ค.	เม.ย.	พ.ค.	มิ.ย.	ก.ค.	ส.ค.	ก.ย.	ต.ค.	พ.ย.	ธ.ค.	ม.ค.	ก.พ.	มี.ค.	เม.ย.	พ.ค.
จ้างสำรวจ ออกแบบ (จล.16/62)	TOR																											
	ราคากลาง																											
	จัดจ้าง																											
	ดำเนินการ																											

- ผวก. พิจารณาให้ทบทวน TOR ด้านบุคลากรและค่าจ้างบุคลากร เมื่อวันที่ 15 มีนาคม 2562 ทำรายงานขอจ้างฯ ที่ กจจฝจพ 274/2562 ลงวันที่ 28 กุมภาพันธ์ 2562
- คณะกรรมการ TOR ได้ประชุมทบทวน TOR 3 ครั้ง ครั้งที่ 1 เมื่อวันที่ 21 มีนาคม 2562 ครั้งที่ 2 เมื่อวันที่ 22 เมษายน 2562 และครั้งที่ 3 เมื่อวันที่ 8 พฤษภาคม 2562
- คณะกรรมการ TOR รายงานผลการทบทวน TOR รวก.(บ) ตามบันทึกที่ สจกปท 16/2562 ลงวันที่ 13 พฤษภาคม 2562

งานปรับปรุงท่อ ปิ๊งบประมาณ 2563 แยกรายสาขาและแผนการจัดจ้าง ฝจพ. ดำเนินการ

สาขา	สาขาดำเนินการ (กม.)	จ้างออกแบบและศูนย์จัดทำแบบแปลนฯ (กม.)	รวม (กม.)
สสส.	30	31	61
สสพ.	30	37	67
สสป.	30	45	75
ภาค 1	90	113	203
สสญ.	30	39	69
สสท.	30	22	52
สสม.	30	28	58
สสล.	30 (-14)	13	43
ภาค 2	120	102	222
สสช.	30	20	50
สสข.	30	15	45
สสมบ.	30	8	38
สสสภ.	30	20	50
ภาค 3	120	63	183
สสป.	30	34	64
สสด.	30	26	56
สสภ.	30	37	67
สสว.	30	32	62
ภาค 4	120	129	249
สสน.	30	22	52
สสบท.	30	11	41
สสมส.	30	20	50
ภาค 5	90	53	143
กปน.	540	460	1,000

งาน ป. เล่มที่	ความยาวท่อโดยประมาณต่อสัญญา (กม.)	ส่งรายงานขอจ้างให้ ฝจพ. ดำเนินการ
1	10	ภายใน มิถุนายน 2562
2	10	ภายใน กรกฎาคม 2562
3	10	ภายใน สิงหาคม 2562

แผนงานจ้างบริหารจัดการน้ำสูญเสียรายพื้นที่ (PBC)

2. การบริหารจัดการพื้นที่เฝ้าระวังน้ำสูญเสีย (DMA) <ฝจส.>

ปีงบประมาณ 2562

2. แผนงานจ้างบริหารจัดการน้ำสูญเสียรายพื้นที่ (ปรับปรุง ณ ม.ค.2562)

ลำดับที่	กิจกรรม	2561			2562								
		ต.ค.	พ.ย.	ธ.ค.	ม.ค.	ก.พ.	มี.ค.	เม.ย.	พ.ค.	มิ.ย.	ก.ค.	ส.ค.	ก.ย.
1	ประชุมหารือและความเข้าใจร่วมกับสำนักงานประปาสาขา												
2	ประกาศแผนการจัดซื้อจัดจ้าง												
3	กระบวนการจัดจ้าง (จัดทำ TOR + ราคา กลาง และอนุมัติเอกสารประกวดราคา)												
4	สำนักงานประปาสาขาเตรียมความพร้อมของพื้นที่ที่จะเข้าดำเนินการ												
5	ลงนามสัญญา												
6	ดำเนินการตามสัญญาและวัดผลการดำเนินการ												
7	เข้ากำหนด base line ร่วมกับผู้รับจ้างและสำนักงานประปาสาขา												

แผนเดิม

แผนปรับปรุง ม.ค.2562

การดำเนินงาน

ประชุมหารือเมื่อวันที่

6 ก.พ. 62

ระยะเวลาสัญญา 24 เดือน

สถานะ RTU เดือน เมษายน 2562

สาขา	RTU ทั้งหมด	RTU ใช้งานได้			ใช้งานไม่ได้
		รวม	คุณภาพ ข้อมูลดี	คุณภาพ ข้อมูลไม่ดี	
สุขุมวิท	125	112 (90%)	84	31	10
พระโขนง	132	126 (95%)	75	50	7
สมุทรปราการ	126	122 (97%)	90	34	2
ภาค 1	383	360 (94%)	249	115	19
พญาไท	88	71 (81%)	60	10	18
ทุ่งมหาเมฆ	80	73 (91%)	63	9	8
แมนศรี	118	68 (58%)	49	18	51
ลาดพร้าว	91	65 (72%)	49	18	24
ภาค 2	377	277 (74%)	221	55	101
ประชาชื่น	64	57 (89%)	44	13	7
บางเขน	62	51 (82%)	41	8	13
มีนบุรี	76	59 (79%)	48	7	21
สุวรรณภูมิ	91	58 (64%)	41	14	36
ภาค 3	293	225 (77%)	174	42	77
รวก.(กอ)	1,053	862 (82%)	644	212	197
บางกอกน้อย	80	58 (73%)	39	16	25
ตากสิน	112	84 (75%)	50	24	38
ภาษีเจริญ	90	74 (82%)	46	20	24
สุขสวัสดิ์	94	79 (84%)	64	16	14
ภาค 4	376	295 (78%)	199	76	101
นนทบุรี	69	57 (83%)	46	10	13
บางบัวทอง	68	47 (69%)	29	19	20
มหาสวัสดิ์	47	42 (89%)	25	15	7
ภาค 5	184	146 (79%)	100	44	40
รวก.(กต)	560	441 (79%)	299	120	141
กปน.	1,613	1303 (81%)	943	332	338

คุณภาพข้อมูลไม่ดี (332)

อาการ	สาเหตุ	การแก้ปัญหา
ข้อมูลอัตราการไหลเป็นศูนย์ ข้อมูลอัตราการไหลค้าง	สาขาปิดประตุน้ำ มิเตอร์เสีย	ตรวจสอบสถานะประตุน้ำ รอส่อม/เปลี่ยนมิเตอร์
ข้อมูลอัตราการไหลไม่ครบ 21 วัน	อุปกรณ์สื่อสารขัดข้องหรือเสีย อุปกรณ์ Transmitter ขัดข้อง อุปกรณ์ Transmitter เสีย อุปกรณ์ RTU ขัดข้อง	ตรวจสอบและนำเข้าข้อมูล ในระบบ WLMA รอส่อม

ใช้งานไม่ได้ (338)

อาการ	สาเหตุ	การแก้ปัญหา
ไม่มีข้อมูลในระบบ	อุปกรณ์สื่อสารขัดข้องหรือเสีย อุปกรณ์ Transmitter เสีย RTU เสีย Memory Card มีปัญหา	1. Reset RTU 2. รอส่อม

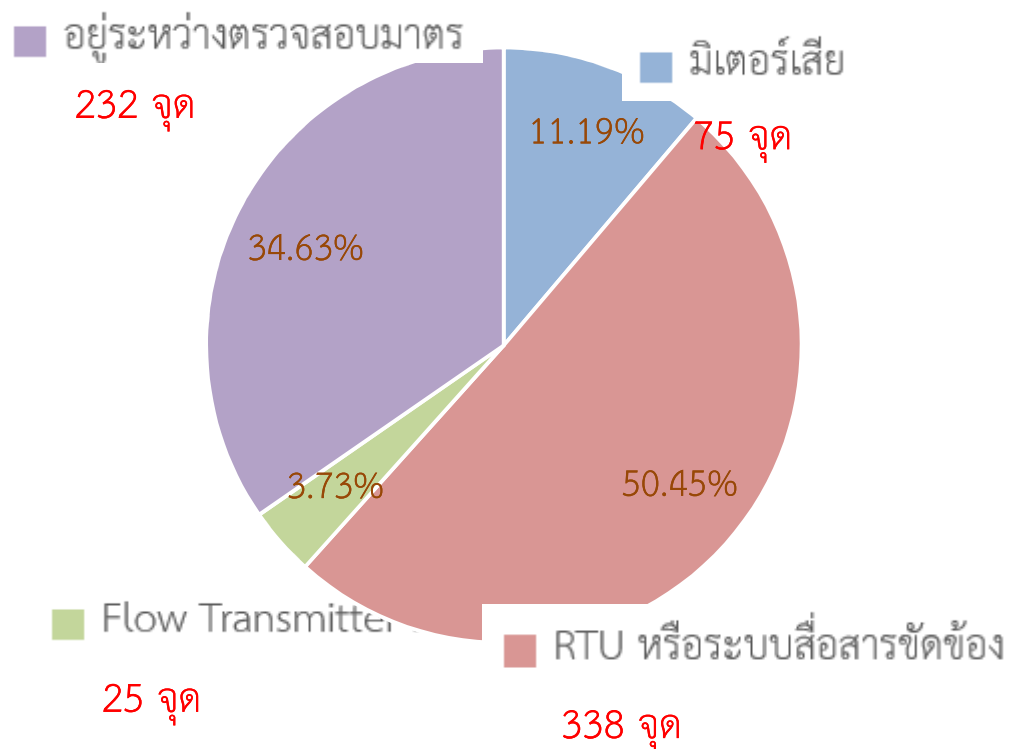
หมายเหตุ :

- ข้อมูลจากระบบ WLMA (M-003) วันที่ 29 เม.ย. 62
- RTU ทั้งหมด คือ ตู้ RTU ที่ใช้งาน
- RTU ใช้งานไม่ได้ คือ RTU ที่ไม่มีข้อมูลในระบบ

สถานะ RTU เดือน เมษายน 2562

สาขา	RTU ทั้งหมด	RTU ใช้งานได้			ใช้งาน ไม่ได้
		รวม	คุณภาพ ข้อมูลดี	คุณภาพ ข้อมูลไม่ดี	
สุขุมวิท	125	112 (90%)	84	31	10
พระโขนง	132	126 (95%)	75	50	7
สมุทรปราการ	126	122 (97%)	90	34	2
ภาค 1	383	360 (94%)	249	115	19
พญาไท	88	71 (81%)	60	10	18
ทุ่งมหาเมฆ	80	73 (91%)	63	9	8
แมนศรี	118	68 (58%)	49	18	51
ลาดพร้าว	91	65 (72%)	49	18	24
ภาค 2	377	277 (74%)	221	55	101
ประชาชื่น	64	57 (89%)	44	13	7
บางเขน	62	51 (82%)	41	8	13
มีนบุรี	76	59 (79%)	48	7	21
สุวรรณภูมิ	91	58 (64%)	41	14	36
ภาค 3	293	225 (77%)	174	42	77
รวก.(กอ)	1,053	862 (82%)	644	212	197
บางกอกน้อย	80	58 (73%)	39	16	25
ตากสิน	112	84 (75%)	50	24	38
ภาษีเจริญ	90	74 (82%)	46	20	24
สุขสวัสดิ์	94	79 (84%)	64	16	14
ภาค 4	376	295 (78%)	199	76	101
นนทบุรี	69	57 (83%)	46	10	13
บางบัวทอง	68	47 (69%)	29	19	20
มหาสวัสดิ์	47	42 (89%)	25	15	7
ภาค 5	184	146 (79%)	100	44	40
รวก.(กต)	560	441 (79%)	299	120	141
กปน.	1,613	1303 (81%)	943	332	338

สถานะ RTU เดือนเมษายน 2562 เฉพาะ
คุณภาพไม่ดีและไม่มีข้อมูล



สถานะสัญญาจ้างบริหารจัดการข้อมูลและ CPM

งาน	ความยาว (กม.)	ปีงบประมาณ 2562												ปีงบประมาณ 2563												ปีงบประมาณ 2564											
		ต.ค.	พ.ย.	ธ.ค.	ม.ค.	ก.พ.	มี.ค.	เม.ย.	พ.ค.	มิ.ย.	ก.ค.	ส.ค.	ก.ย.	ต.ค.	พ.ย.	ธ.ค.	ม.ค.	ก.พ.	มี.ค.	เม.ย.	พ.ค.	มิ.ย.	ก.ค.	ส.ค.	ก.ย.	ต.ค.	พ.ย.	ธ.ค.	ม.ค.	ก.พ.	มี.ค.	เม.ย.	พ.ค.	มิ.ย.	ก.ค.	ส.ค.	ก.ย.
จ้างบริหารจัดการข้อมูลภาค 1	ดำเนินการ																																				
	ข้อมูลภาค 1																																				
จ้างบริหารจัดการข้อมูลภาค 2, 3	TOR																																				
	ราคากลาง																																				
	จัดจ้าง																																				
	ดำเนินการ																																				
จ้างบริหารจัดการข้อมูลภาค 4, 5	TOR																																				
	ราคากลาง																																				
	จัดจ้าง																																				
	ดำเนินการ																																				
สัญญา CPM	TOR																																				
	ราคากลาง																																				
	จัดจ้าง																																				
	ดำเนินการ																																				

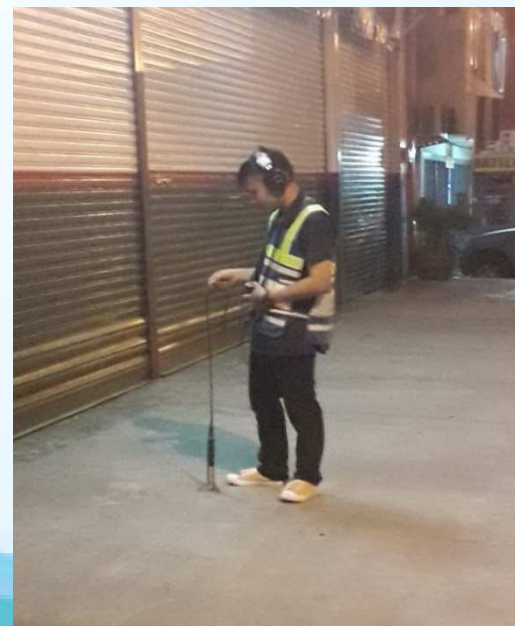
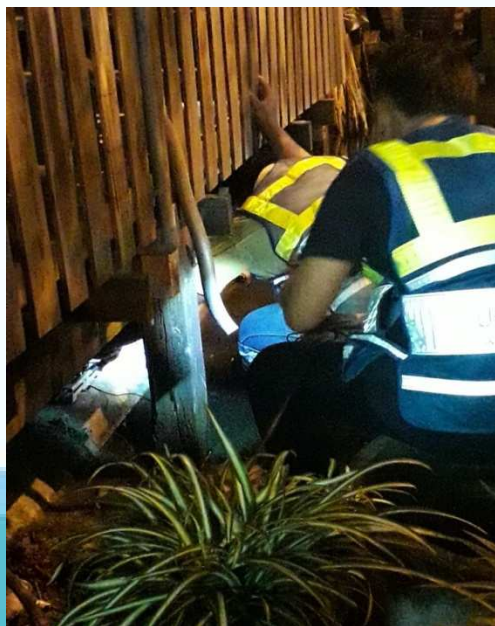
Attack Team ผลการปฏิบัติงาน เดือนเมษายน 2562

คำร้อง (Request)

งานคำร้อง บริเวณหน้าอโต้บอย จุดงานที่ 2 สสมส.

การดำเนินการ :

- Office Survey : รวบรวมข้อมูลจาก GIS, Street View, WLMA, CIS ระยะทาง 70 เมตร
- Site Survey : ปืบพื้นที่ต้องสงสัยเหลือ 40 เมตร อัตราเร็วไหลประมาณ 2-5 ลบ.ม./ชม.
- Detail Survey : ตรวจสอบละเอียด พบจุดต้องสงสัยติดประตูม้วนหน้าร้าน Autoboy
- ประสานสาขา : กำหนดจุดต้องสงสัยและแจ้งให้สปน. ดำเนินต่อไปเรียบร้อยแล้ว



Attack Team ผลการปฏิบัติงาน เดือนเมษายน 2562

คำร้อง (Request)

งานสุ่มตรวจสอบความพร้อมพื้นที่ DMA (Isolate Test) รองรับโครงการ PBC

ลำดับที่	พื้นที่สาขา	DMA	ผลการตรวจสอบ
1	สมุทรปราการ	17-01-02	ผ่าน
2	สมุทรปราการ	17-01-03	ผ่าน
3	สมุทรปราการ	17-01-06	ผ่าน
4	สมุทรปราการ	17-01-08	ผ่าน
1	ภาษีเจริญ	11-03-01	ผ่าน
2	ภาษีเจริญ	11-06-04	ผ่าน
3	ภาษีเจริญ	11-06-02	ผ่าน
4	ภาษีเจริญ	11-08-05	ผ่าน
5	ภาษีเจริญ	11-08-07	ผ่าน

Attack Team ผลการปฏิบัติงาน เดือน เมษายน 2562

PRACTICE SHARING (แบ่งปันความรู้การจัดการน้ำสูญเสีย)

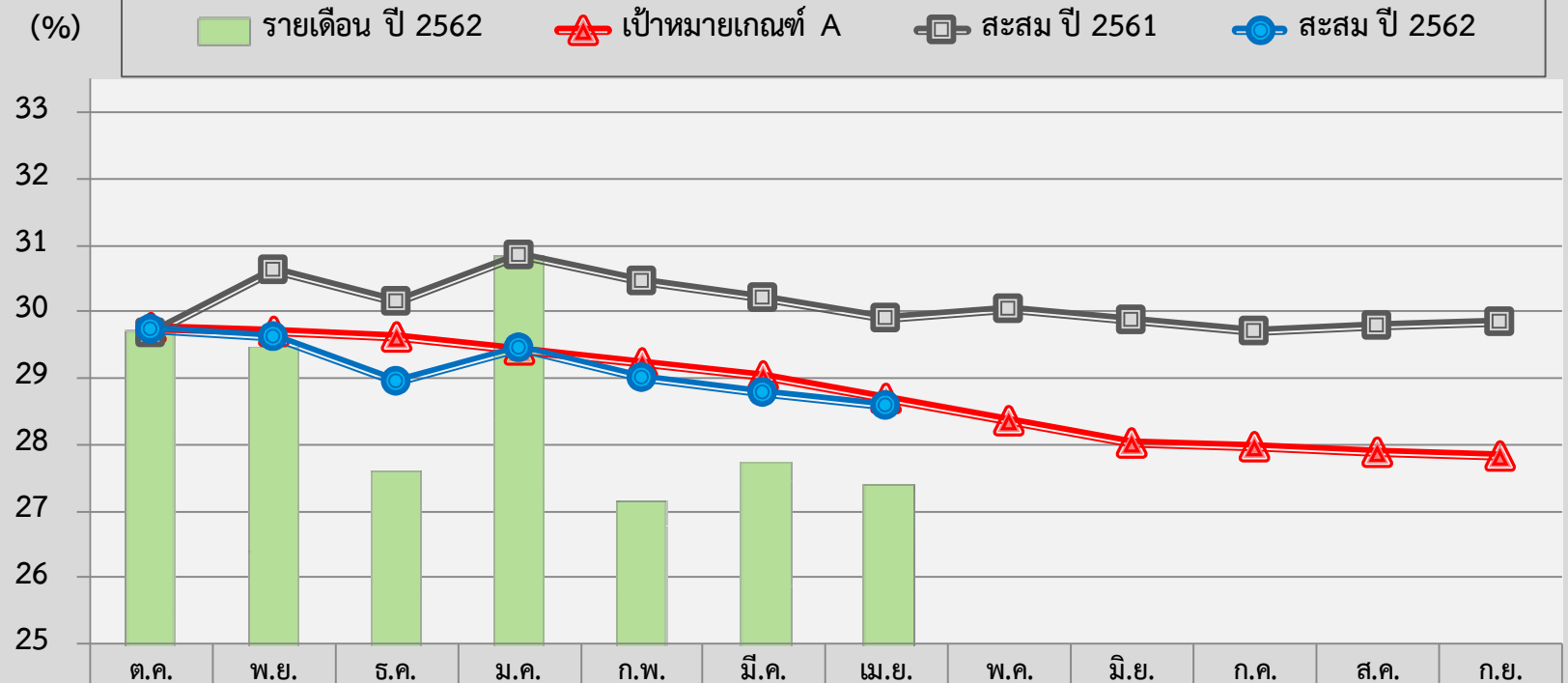
รายการ	DMA			
	07-01-10	16-07-07	55-04-04	54-07-05
1. Isolate Test (ครั้ง)	2	2	1	2
2. Step Test (ครั้ง)	2	-	1	2
3. ระยะทางสำรวจ (กม.)	15.3	-	29.8	1.9
4. จุดรั่วที่สำรวจพบ (จุด)				
- ท่อบริการ	27	อยู่ระหว่าง ดำเนินการ	19	อยู่ระหว่าง ดำเนินการ
- ท่อจ่าย	3		4	
- อื่นๆ	-		-	
5. ผลการซ่อมท่อ (จุด)				
- ท่อบริการ	20	-	16	-
- ท่อจ่าย	3	-	3	-
- ค้างซ่อม/ติดขออนุญาต/ไม่พบจุดรั่ว	7	-	4	-

Attack Team แผนการปฏิบัติงานเดือน พฤษภาคม 2562

กิจกรรม	Week 1	Week 2	Week 3	Week 4
<u>Practice Sharing</u>				
1. พื้นที่ DMA 16-07-07				
2. พื้นที่ DMA 54-07-05				
<u>REQUEST</u>				
1. สำรวจหาท่อรั่วจากจุดงานที่สำรวจด้วยระบบดาวเทียม (กвт.ฝจส.)				
2. สำรวจหาท่อรั่วบริเวณ ห้าแยกปากเกร็ด (สสน.)				
3. วิทยาการบรรยายหลักสูตร “ช่างประปาชุมชน ขั้นสูง” (ฝพป.)				

ขอขอบคุณครับ

ผลงานอัตราน้ำสูญเสียสะสม เมษายน 2562 (กปน.)



	ต.ค.	พ.ย.	ธ.ค.	ม.ค.	ก.พ.	มี.ค.	เม.ย.	พ.ค.	มิ.ย.	ก.ค.	ส.ค.	ก.ย.
รายเดือน ปี 2562	29.72	29.52	27.64	30.85	27.20	27.77	27.43					
เป้าหมายเกณฑ์ A	29.76	29.70	29.63	29.43	29.23	29.03	28.70	28.36	28.03	27.96	27.90	27.83
สะสม ปี 2561	29.67	30.63	30.15	30.85	30.46	30.22	29.90	30.03	29.87	29.71	29.78	29.83
สะสม ปี 2562	29.72	29.62	28.96	29.44	29.01	28.79	28.59					

เกณฑ์ประเมิน

B

A	B	C	D	E
27.83 →	28.83 →	29.83 →	30.83 →	31.83 →

(1) ข้อมูล ณ วันที่ 10 พฤษภาคม 62

ผลงานอัตราน้ำสูญเสียเดือนเมษายน 2562

สาขา	ปริมาณน้ำเข้า (ลบ.ม./วัน)		ปริมาณน้ำจำหน่าย (ลบ.ม./วัน)		เป้าหมายน้ำ จำหน่าย เม.ย. (ลบ.ม./วัน)	% น้ำจำหน่าย เทียบเป้าหมาย เม.ย. (%)	ปริมาณน้ำสูญเสีย (ลบ.ม./วัน)		เปอร์เซ็นต์น้ำสูญเสีย (%)	
	มี.ค.	เม.ย.	มี.ค.	เม.ย.			มี.ค.	เม.ย.	มี.ค.	เม.ย.
ตสส.	410,797.00	403,699.00	311,677.94	305,982.63	290,000.00	5.51	99,119.06	97,716.37	24.13	24.21
ตสพ.	412,919.00	407,890.00	294,004.76	291,186.21	269,133.33	8.19	118,914.24	116,703.79	28.80	28.61
ตสป.	584,003.00	566,987.00	418,429.55	409,550.00	396,933.33	3.18	165,573.45	157,437.00	28.35	27.77
ตสญ.	403,358.00	404,752.00	282,272.38	278,956.55	266,700.00	4.60	121,085.62	125,795.45	30.02	31.08
ตสท.	243,505.00	242,705.00	176,066.51	171,796.75	168,566.67	1.92	67,438.49	70,908.25	27.69	29.22
ตสม.	364,922.00	338,953.00	250,177.63	245,213.80	238,000.00	3.03	114,744.37	93,739.20	31.44	27.66
ตสล.	297,421.00	294,893.00	248,446.48	245,095.54	231,633.33	5.81	48,974.52	49,797.46	16.47	16.89
ตสช.	265,169.00	274,139.00	194,781.90	196,163.04	176,500.00	11.14	70,387.10	77,975.96	26.54	28.44
ตสข.	208,318.00	211,692.00	159,634.66	160,896.84	146,633.33	9.73	48,683.34	50,795.16	23.37	23.99
ตสมบ.	238,081.00	241,567.00	210,400.84	213,126.64	190,566.67	11.84	27,680.16	28,440.36	11.63	11.77
ตสสภ.	359,015.00	363,143.00	279,284.45	281,432.02	261,000.00	7.83	79,730.55	81,710.98	22.21	22.50
ตสบ.	313,279.00	298,250.00	199,938.57	198,736.53	185,066.67	7.39	113,340.43	99,513.47	36.18	33.37
ตสด.	339,934.00	330,828.00	240,135.16	236,116.99	231,333.33	2.07	99,798.84	94,711.02	29.36	28.63
ตสภ.	356,912.00	351,599.00	220,870.52	218,022.98	210,933.33	3.36	136,041.48	133,576.02	38.12	37.99
ตสว.	324,287.00	318,843.00	209,022.37	208,280.78	203,433.33	2.38	115,264.63	110,562.22	35.54	34.68
ตสน.	270,692.00	262,727.00	200,528.07	200,360.85	185,233.33	8.17	70,163.93	62,366.15	25.92	23.74
ตสบท.	190,970.00	186,909.00	147,036.94	150,374.11	129,100.00	16.48	43,933.06	36,534.90	23.01	19.55
ตสมส.	229,840.00	245,914.00	156,370.47	158,452.16	143,366.67	10.52	73,469.53	87,461.84	31.97	35.57
กปน.	5,813,422.00	5,745,490.00	4,199,079.20	4,169,744.41	3,924,133.33	6.26	1,614,342.80	1,575,745.59	27.77	27.43

(1) ข้อมูล ณ วันที่ 10 พฤษภาคม 62

กลุ่มเป้าหมายหลัก

กลุ่มสาขาที่มีน้ำสูญเสียสูงมาก (>100,000 ลบ.ม./วัน) จำเป็นต้องเร่งดำเนินการแก้ไข

กลุ่มเป้าหมายรอง

กลุ่มสาขาที่มีน้ำสูญเสียสูง (60,000 - 100,000 ลบ.ม./วัน) จำเป็นต้องดำเนินการแก้ไขรองลงมา

กลุ่มเพิ่มประสิทธิภาพ

กลุ่มสาขาที่มีน้ำสูญเสียอยู่ในระดับที่ยอมรับได้ และต้องมีการเพิ่มประสิทธิภาพ

ผลงานอัตราน้ำสูญเสียสะสมเดือนเมษายน 2562 (เทียบเป้าหมายรายเดือน)

สาขา	ปริมาณน้ำสูญเสีย (ลบ.ม./วัน)			เปอร์เซ็นต์น้ำสูญเสีย (%)			ผลงานสะสม (%)	เกณฑ์ A		สาขาคาดการณ์	
	ก.พ.	มี.ค.	เม.ย.	ก.พ.	มี.ค.	เม.ย.		เป้าหมายสะสม (%)	เปรียบเทียบ	เป้าหมายสะสม (%)	เปรียบเทียบ
ตสส.	96,873.80	99,119.06	97,716.37	23.68	24.13	24.21	26.45	26.01	✗	26.85	✓
ตสพ.	109,593.45	118,914.24	116,703.79	27.15	28.80	28.61	30.41	31.12	✓	31.71	✓
ตสป.	155,252.36	165,573.45	157,437.00	26.96	28.35	27.77	28.51	27.29	✗	27.81	✗
ขวก.(ก1)	361,719.61	383,606.75	371,857.16	26.05	27.25	26.97	28.45	28.02	✗	28.66	✓
ตสญ.	123,934.41	121,085.62	125,795.45	30.50	30.02	31.08	32.16	34.67	✓	35.19	✓
ตสท.	58,444.99	67,438.49	70,908.25	24.61	27.69	29.22	29.31	29.31	✗	29.86	✓
ตสม.	102,595.26	114,744.37	93,739.20	28.96	31.44	27.66	29.80	28.57	✗	29.17	✗
ตสล.	45,497.21	48,974.52	49,797.46	15.80	16.47	16.89	15.78	17.33	✓	17.39	✓
ขวก.(ก2)	330,471.86	352,243.00	340,240.36	25.70	26.91	26.55	27.36	28.19	✓	28.65	✓
ตสข.	77,721.09	70,387.10	77,975.96	28.91	26.54	28.44	27.95	26.37	✗	26.48	✗
ตสข.	48,586.38	48,683.34	50,795.16	23.81	23.37	23.99	25.68	27.84	✓	27.98	✓
ตสมบ.	29,531.68	27,680.16	28,440.36	12.53	11.63	11.77	12.36	11.83	✗	11.82	✗
ตสสภ.	64,634.94	79,730.55	81,710.98	18.86	22.21	22.50	21.51	21.02	✗	21.38	✗
ขวก.(ก3)	220,474.09	226,481.14	238,922.46	20.97	21.15	21.91	21.93	21.77	✗	21.94	✓

(1) ข้อมูล ณ วันที่ 10 พฤษภาคม 62

กลุ่มเป้าหมายหลัก

กลุ่มสาขาที่มีน้ำสูญเสียสูงมาก (>100,000 ลบ.ม./วัน) จำเป็นต้องเร่งดำเนินการแก้ไข

กลุ่มเป้าหมายรอง

กลุ่มสาขาที่มีน้ำสูญเสียสูง (60,000 - 100,000 ลบ.ม./วัน) จำเป็นต้องดำเนินการแก้ไขรองลงมา

กลุ่มเพิ่มประสิทธิภาพ

กลุ่มสาขาที่มีน้ำสูญเสียอยู่ในระดับที่ยอมรับได้ และต้องมีการเพิ่มประสิทธิภาพ

ผลงานอัตราน้ำสูญเสียสะสมเดือนเมษายน 2562 (เทียบเป้าหมายรายเดือน)

สาขา	ปริมาณน้ำสูญเสีย (ลบ.ม./วัน)			เปอร์เซ็นต์น้ำสูญเสีย (%)			ผลงาน สะสม (%)	เกณฑ์ A		สาขาคาดการณ์	
	ก.พ.	มี.ค.	เม.ย. (1)	ก.พ.	มี.ค.	เม.ย. (1)		เป้าหมาย สะสม (%)	เปรียบเทียบ	เป้าหมาย สะสม (%)	เปรียบเทียบ
สสบ.	117,982.68	113,340.43	99,513.47	37.27	36.18	33.37	37.21	39.24	✓	39.75	✓
สสต.	98,389.33	99,798.84	94,711.02	29.46	29.36	28.63	29.33	28.93	✗	29.53	✓
สสถ.	136,591.15	136,041.48	133,576.02	38.34	38.12	37.99	39.38	36.52	✗	37.18	✗
สสว.	112,694.05	115,264.63	110,562.22	35.29	35.54	34.68	36.17	36.00	✗	36.64	✓
ชวก.(ก4)	465,657.21	464,445.38	438,362.72	35.11	34.81	33.73	35.56	35.14	✗	35.74	✓
สสน.	70,903.76	70,163.93	62,366.15	26.59	25.92	23.74	27.68	27.13	✗	27.29	✗
สสบท.	41,729.09	43,933.06	36,534.90	22.23	23.01	19.55	22.63	25.92	✓	25.99	✓
สสมส.	66,835.14	73,469.53	87,461.84	30.30	31.97	35.57	32.71	33.51	✓	33.91	✓
ชวก.(ก5)	179,467.99	187,566.52	186,362.89	26.59	27.12	26.79	27.97	28.94	✓	29.17	✓
กปน.	1,557,790.77	1,614,342.80	1,575,745.59	27.20	27.77	27.43	28.59	28.70	✓	29.16	✓

(1) ข้อมูล ณ วันที่ 10 พฤษภาคม 62

กลุ่มเป้าหมายหลัก

กลุ่มสาขาที่มีน้ำสูญเสียสูงมาก (>100,000 ลบ.ม./วัน) จำเป็นต้องเร่งดำเนินการแก้ไข

กลุ่มเป้าหมายรอง

กลุ่มสาขาที่มีน้ำสูญเสียสูง (60,000 - 100,000 ลบ.ม./วัน) จำเป็นต้องดำเนินการแก้ไขรองลงมา

กลุ่มเพิ่มประสิทธิภาพ

กลุ่มสาขาที่มีน้ำสูญเสียอยู่ในระดับที่ยอมรับได้ และต้องมีการเพิ่มประสิทธิภาพ

ผลงานอัตราน้ำสูญเสียสะสมเดือนเมษายน 2562 (เทียบเป้าหมายรายเดือนและรายปี)

สาขา	ปริมาณ น้ำสูญเสียสะสม (ลบ.ม.) (1)	เปอร์เซ็นต์ น้ำสูญเสียสะสม (%) (1)	อัตราน้ำสูญเสียสะสม เกณฑ์ A				อัตราน้ำสูญเสียสะสม สาขาคาดการณ์			
			เป้าหมาย เม.ย.62 (%)	เป้าหมาย ปีงบประมาณ 62 (%)	เทียบ เป้าหมาย เดือน เม.ย.62	เทียบ เป้าหมาย ปีงบประมาณ 62	เป้าหมาย เม.ย.62 (%)	เป้าหมาย ปีงบประมาณ 62 (%)	เทียบ เป้าหมาย เดือน เม.ย.62	เทียบ เป้าหมาย ปีงบประมาณ 62
สสส.	22,717,093.67	26.45	26.01	25.21	✗	✗	26.85	26.36	✓	✗
สสพ.	25,812,673.18	30.41	31.12	30.06	✓	✗	31.71	31.00	✓	✓
สสป.	33,719,845.70	28.51	27.29	26.17	✗	✗	27.81	27.18	✗	✗
สสญ.	27,235,924.09	32.16	34.67	33.51	✓	✓	35.19	34.50	✓	✓
สสท.	15,069,244.16	29.31	29.31	28.49	✗	✗	29.86	29.48	✓	✓
สสม.	21,818,916.85	29.80	28.57	27.83	✗	✗	29.17	28.79	✗	✗
สสล.	9,333,036.79	15.78	17.33	17.11	✓	✓	17.39	17.18	✓	✓
สสช.	15,255,448.29	27.95	26.37	25.75	✗	✗	26.48	25.70	✗	✗
สสข.	11,056,114.43	25.68	27.84	27.54	✓	✓	27.98	27.73	✓	✓
สสมบ.	5,944,508.42	12.36	11.83	11.60	✗	✗	11.82	11.69	✗	✗
สสสภ.	15,502,448.22	21.51	21.02	20.29	✗	✗	21.38	21.04	✗	✗
สสب.	23,893,699.43	37.21	39.24	38.04	✓	✓	39.75	39.46	✓	✓
สสด.	20,226,686.84	29.33	28.93	27.83	✗	✗	29.53	28.95	✓	✗
สสภ.	29,113,434.45	39.38	36.52	35.35	✗	✗	37.18	36.73	✗	✗
สสว.	24,143,582.54	36.17	36.00	34.80	✗	✗	36.64	36.11	✓	✗
สสน.	15,423,514.51	27.68	27.13	26.90	✗	✗	27.29	27.08	✗	✗
สสบท.	8,660,015.74	22.63	25.92	25.43	✓	✓	25.99	25.58	✓	✓
สสมส.	15,176,620.04	32.71	33.51	32.72	✓	✓	33.91	33.26	✓	✓
กปน.	340,102,807.35	28.59	28.70	27.83	✓	✗	29.16	28.68	✓	✓

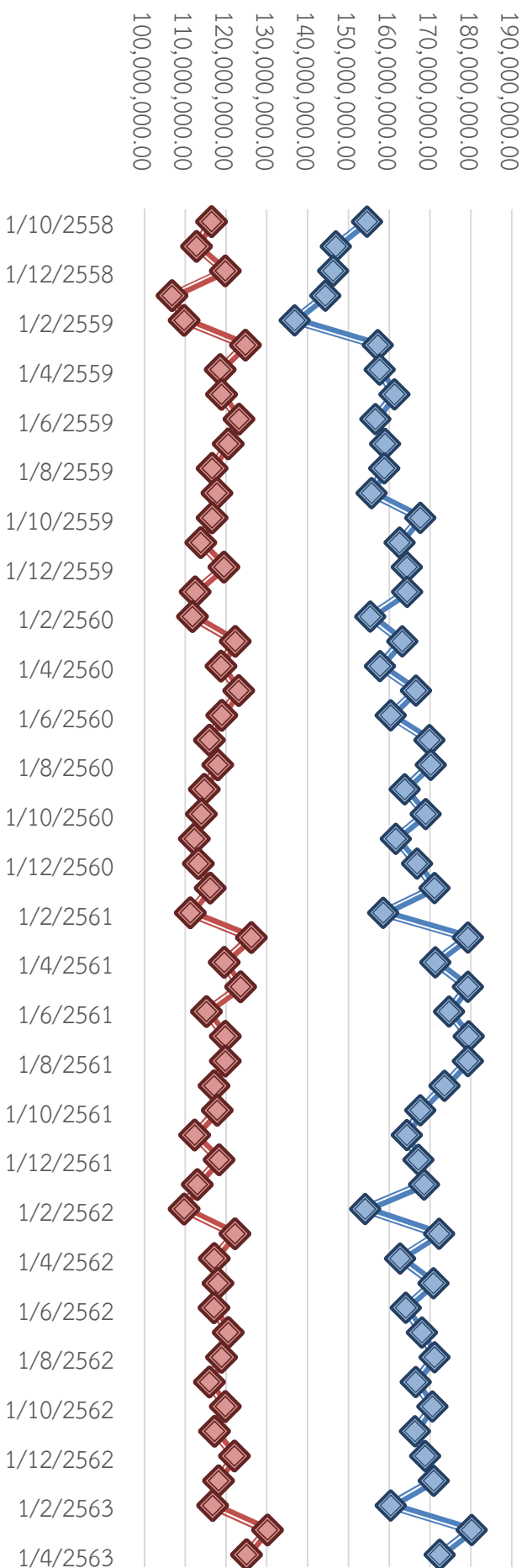
กลุ่มเป้าหมายหลัก	กลุ่มสาขาที่มีน้ำสูญเสียสูงมาก (>100,000 ลบ.ม./วัน) จำเป็นต้องเร่งดำเนินการแก้ไข
กลุ่มเป้าหมายรอง	กลุ่มสาขาที่มีน้ำสูญเสียสูง (60,000 - 100,000 ลบ.ม./วัน) จำเป็นต้องดำเนินการแก้ไขเร่งด่วน
กลุ่มเพิ่มประสิทธิภาพ	กลุ่มสาขาที่มีน้ำสูญเสียอยู่ในระดับที่ยอมรับได้ และต้องมีการเพิ่มประสิทธิภาพ

เกณฑ์ประเมิน

A	B	C	D	E
27.83 →	28.83 →	29.83 →	30.83 →	31.83 →

(1) ข้อมูล ณ วันที่ 10 พฤษภาคม 62

แผนภูมิเปรียบเทียบปริมาณน้ำเข้า-น้ำจำหน่าย 5 ปีย้อนหลัง



สถานะ RTU เดือน เมษายน 2562

สาขา	RTU ทั้งหมด	RTU ใช้งานได้			ใช้งาน ไม่ได้
		รวม	คุณภาพ ข้อมูลดี	คุณภาพ ข้อมูลไม่ดี	
สุขุมวิท	125	112 (90%)	84	31	10
พระโขนง	132	126 (95%)	75	50	7
สมุทรปราการ	126	122 (97%)	90	34	2
ภาค 1	383	360 (94%)	249	115	19
พญาไท	88	71 (81%)	60	10	18
ทุ่งมหาเมฆ	80	73 (91%)	63	9	8
แมนศรี	118	68 (58%)	49	18	51
ลาดพร้าว	91	65 (72%)	49	18	24
ภาค 2	377	277 (74%)	221	55	101
ประชาชื่น	64	57 (89%)	44	13	7
บางเขน	62	51 (82%)	41	8	13
มีนบุรี	76	59 (79%)	48	7	21
สุวรรณภูมิ	91	58 (64%)	41	14	36
ภาค 3	293	225 (77%)	174	42	77
รวก.(กอ)	1,053	862 (82%)	644	212	197
บางกอกน้อย	80	58 (73%)	39	16	25
ตากสิน	112	84 (75%)	50	24	38
ภาษีเจริญ	90	74 (82%)	46	20	24
สุขสวัสดิ์	94	79 (84%)	64	16	14
ภาค 4	376	295 (78%)	199	76	101
นนทบุรี	69	57 (83%)	46	10	13
บางบัวทอง	68	47 (69%)	29	19	20
มหาสวัสดิ์	47	42 (89%)	25	15	7
ภาค 5	184	146 (79%)	100	44	40
รวก.(กต)	560	441 (79%)	299	120	141
กปน.	1,613	1303 (81%)	943	332	338

คุณภาพข้อมูลไม่ดี (332)

อาการ	สาเหตุ	การแก้ปัญหา
ข้อมูลอัตราการไหลเป็นศูนย์ ข้อมูลอัตราการไหลค้าง	สาขาปิดประตุน้ำ มิเตอร์เสีย	ตรวจสอบสถานะประตุน้ำ รอส่อม/เปลี่ยนมิเตอร์
ข้อมูลอัตราการไหลไม่ครบ 21 วัน	อุปกรณ์สื่อสารขัดข้องหรือเสีย อุปกรณ์ Transmitter ขัดข้อง อุปกรณ์ Transmitter เสีย อุปกรณ์ RTU ขัดข้อง	ตรวจสอบและนำเข้า ข้อมูล ในระบบ WLMA รอส่อม

ใช้งานไม่ได้ (338)

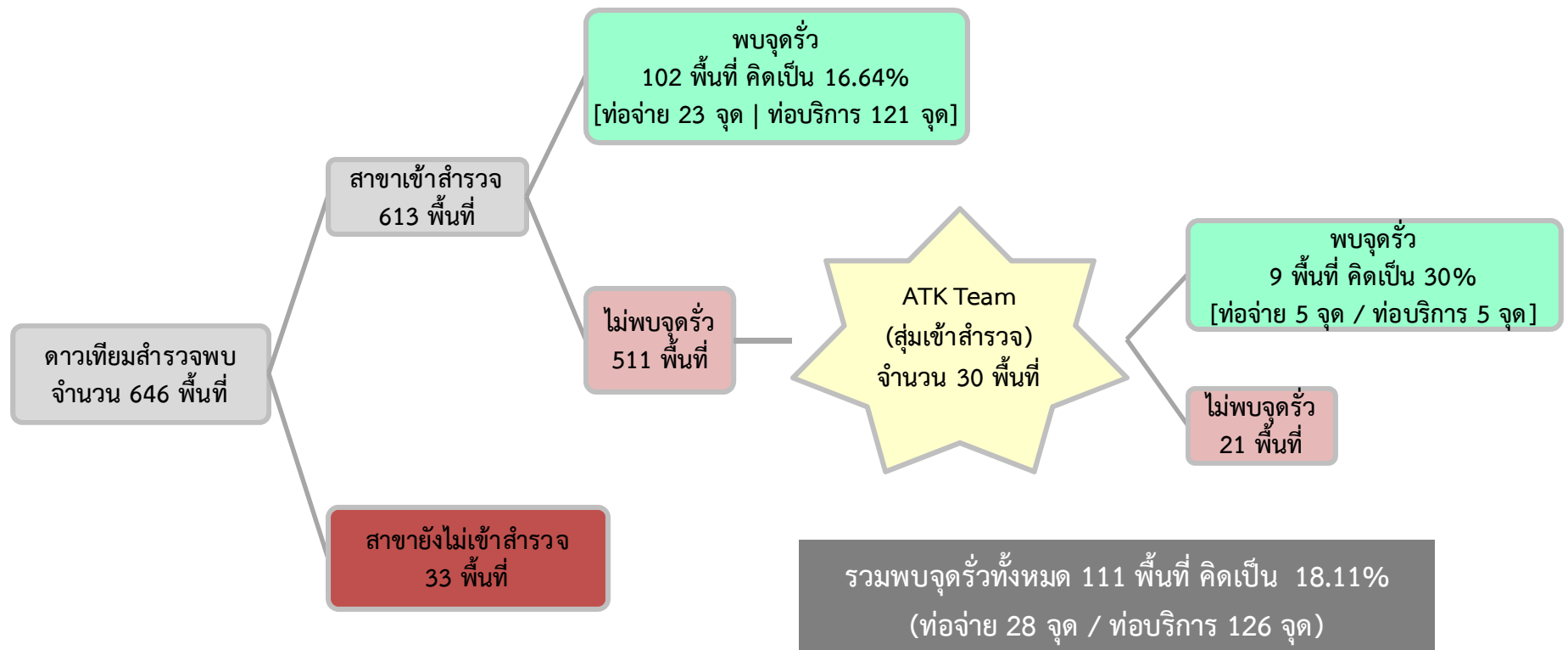
อาการ	สาเหตุ	การแก้ปัญหา
ไม่มีข้อมูลในระบบ	อุปกรณ์สื่อสารขัดข้องหรือเสีย อุปกรณ์ Transmitter เสีย RTU เสีย Memory Card มีปัญหา	1. Reset RTU 2. รอส่อม

หมายเหตุ :

- ข้อมูลจากระบบ WLMA (M-003) วันที่ 29 เม.ย. 62
- RTU ทั้งหมด คือ ตู้ RTU ที่ใช้งาน
- RTU ใช้งานไม่ได้ คือ RTU ที่ไม่มีข้อมูลในระบบ

พื้นที่บริการ	สำนักงาน ประปาสาขา	ความยาวท่อ (กม.)*	จำนวนรหัส จุดรั่ว (พื้นที่)	จำนวนรหัส จุดรั่วที่ยัง ไม่ได้เข้า สำรวจ (พื้นที่)	ผลสำรวจหาจุดรั่ว - สาขา					ผลสำรวจหาจุดรั่ว - Attack Team					
					จำนวนรหัส จุดรั่วที่เข้า สำรวจแล้ว (พื้นที่)	ไม่พบจุดรั่ว (พื้นที่)	พบจุดรั่ว (พื้นที่)	พบจุดรั่ว (จุด)		จำนวนรหัส จุดรั่วที่เข้า สำรวจแล้ว (พื้นที่)	ไม่พบจุดรั่ว (พื้นที่)	พบจุดรั่ว (พื้นที่)	พบจุดรั่ว (จุด)		ไม่สามารถ ระบุจุดรั่วได้
								ท่อจ่ายน้ำ	ท่อบริการ				ท่อจ่ายน้ำ	ท่อบริการ	
ภาค 1	สุขุมวิท	139.92	31	-	31	30	1	1	-	2	2	-	-	-	-
	พระโขนง	207.857	55	-	55	42	13	6	13	3	2	1	-	1	-
	สมุทรปราการ	193.485	33	-	33	30	3	1	2	2	1	1	-	1	-
ภาค 2	แม่น้ำครี	110.254	41	-	41	28	13	3	24	-	-	-	-	-	-
	พญาไท	171.458	42	-	42	41	1	1	-	2	1	1	-	-	1
	ทุ่งมหาเมฆ	127.725	57	-	57	43	14	5	11	2	2	-	-	-	-
	ลาดพร้าว	28.568	20	-	20	17	3	1	2	1	1	-	-	-	-
ภาค 3	ประชาชื่น	113.055	29	1	29	20	9	1	8	1	1	-	-	-	-
	บางเขน	72.9	28	-	28	21	7	-	10	1	-	1	-	1	-
	มีนบุรี	10.327	2	-	2	1	1	-	4	-	-	-	-	-	-
	สุวรรณภูมิ	90.436	7	-	7	7	-	-	-	1	1	-	-	-	-
ภาค 4	ตากสิน	211.138	84	-	84	83	1	-	1	-	-	-	-	-	-
	สุขสวัสดิ์	307.938	86	22	64	55	9	1	8	4	3	1	1	-	-
	บางกอกน้อย	232.675	60	10	50	39	11	1	16	3	2	1	1	1	-
	ภาษีเจริญ	133.351	14	-	14	3	11	-	19	3	3	-	-	-	-
ภาค 5	นนทบุรี	151.122	33	-	32	31	1	-	1	3	1	2	2	1	-
	บางบัวทอง	67.881	19	-	19	18	1	1	-	-	-	-	-	-	-
	มหาสวัสดิ์	35.226	5	-	5	2	3	1	2	2	1	1	1	-	-
รวมทั้งหมด		2,405.32	646	33	613	511	102	23	121	30	21	9	5	5	1

ผลการสำรวจหาท่อรั่วด้วยระบบดาวเทียม (ข้อมูล ณ วันที่ 28 พฤษภาคม 2562)



คาดการณ์ผลการสำรวจหาท่อรั่วด้วยระบบดาวเทียม (ข้อมูล ณ วันที่ 28 พฤษภาคม 2562)

