

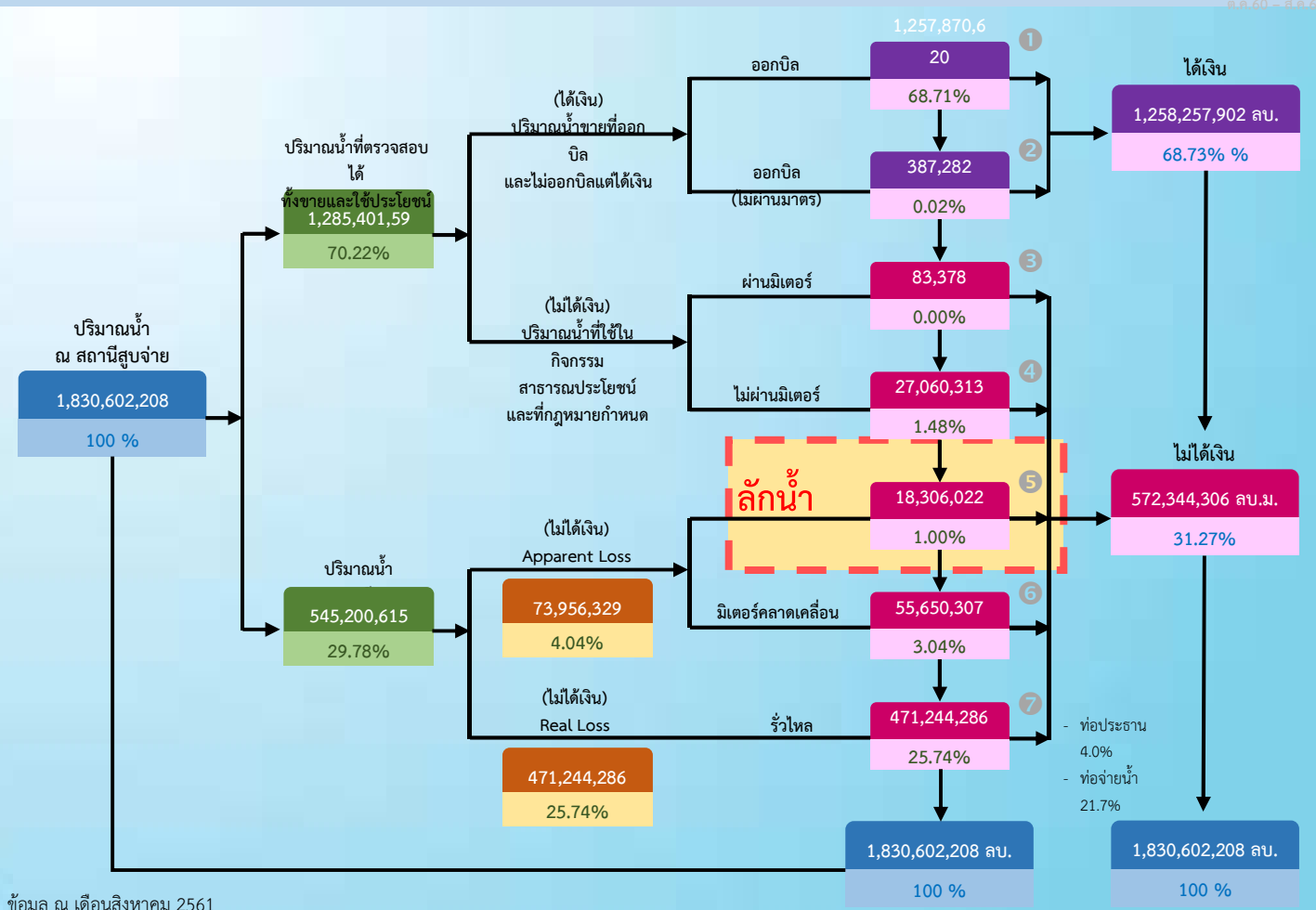


การประปานครหลวง
METROPOLITAN WATERWORKS AUTHORITY

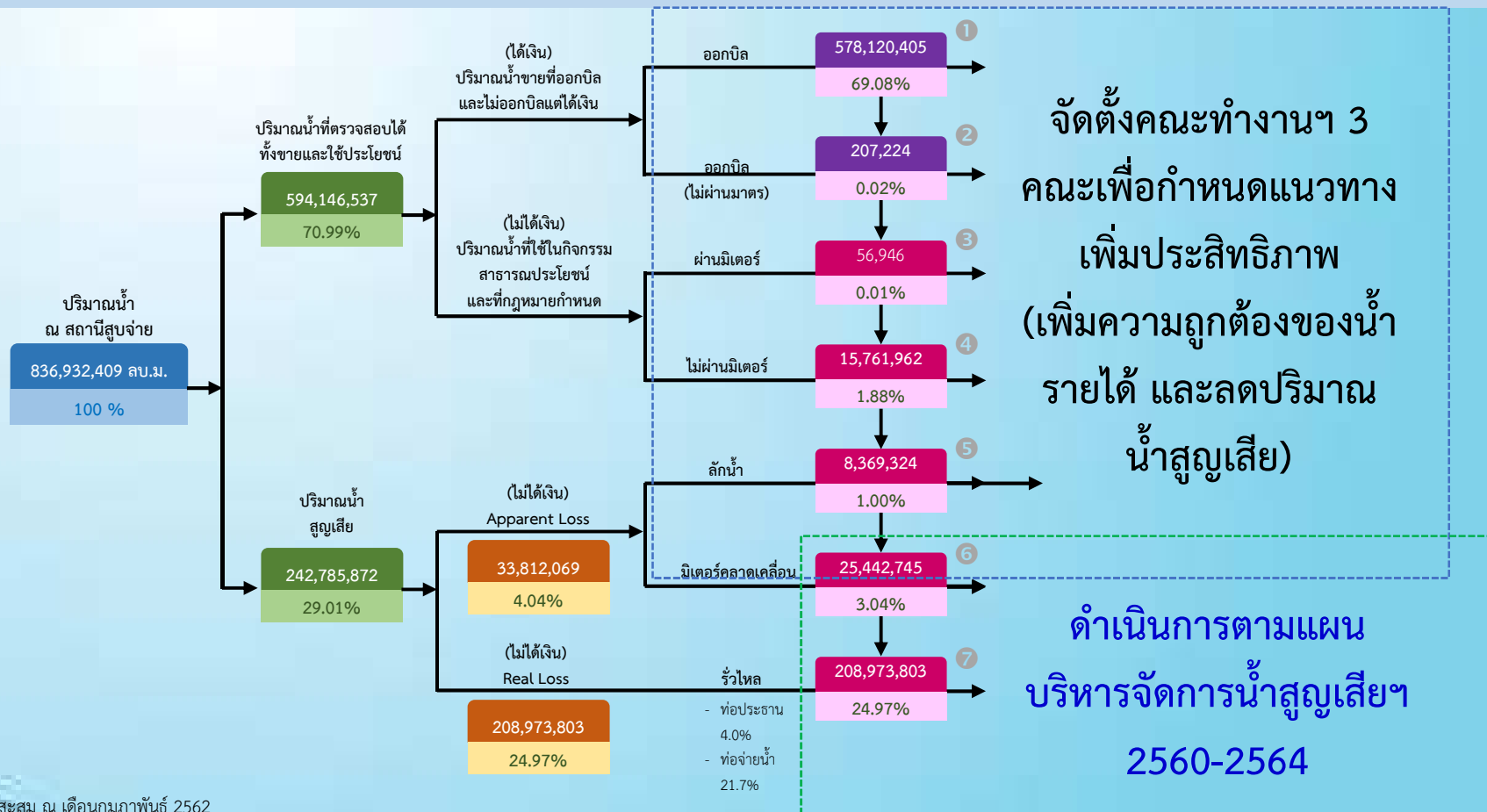
สรุปผลการดำเนินงานคณะกรรมการเพื่อจัดการ
การลักขโมยใช้น้ำประปา
ตามคำสั่ง กปน.ที่ 652/2561 ลงวันที่ 31 ตุลาคม 2561

ที่มา : คณะทำงานฯ

ปริมาณน้ำใช้-น้ำสูญเสีย



การดำเนินงานตามข้อเสนอแนะของคณะกรรมการ กปน.



คำสั่งแต่งตั้งคณะกรรมการ



คำสั่งการประปานครหลวง

ที่ ๖๕๑ / ๒๕๖๑

เรื่อง แต่งตั้งคณะกรรมการเพื่อจัดการการลักขโมยใช้น้ำประปา

เพื่อจัดการการลักขโมยใช้น้ำในพื้นที่รับผิดชอบของการประปานครหลวง สนับสนุนการรณรงค์ใช้น้ำอย่างรู้คุณค่าของรัฐบาล และเพิ่มประสิทธิภาพในการจัดเก็บรายได้รวมถึงลดปริมาณน้ำสูญเสีย (Apparent Losses) และเกิดประโยชน์สูงสุดต่อการประปานครหลวง

อาศัยอำนาจตามความในมาตรา ๓๑ และมาตรา ๓๒ แห่งพระราชบัญญัติการประปานครหลวง พ.ศ. ๒๕๑๐ ผู้ว่าการการประปานครหลวง จึงแต่งตั้งคณะกรรมการเพื่อจัดการการลักขโมยใช้น้ำประปา ประกอบด้วย

ที่ปรึกษาคณะกรรมการ

รองผู้ว่าการ (บริการด้านตะวันออก)

คณะกรรมการ ประกอบด้วย

๑. ผู้ช่วยผู้ว่าการ (บริการ ๕)

๒. ผู้จัดการสำนักงานประชาสัมพันธ์

๓. ผู้จัดการสำนักงานประชาสัมพันธ์เจริญ

๔. ผู้อำนวยการฝ่ายกฎหมาย

๕. ผู้อำนวยการกองรายได้ สำนักงานประปาสาขาสุขุมวิท

๖. ผู้อำนวยการกองรายได้ สำนักงานประปาสาขาลาดพร้าว

๗. ผู้อำนวยการกองรายได้ สำนักงานประปาสาขาสุวรรณภูมิ

๘. ผู้อำนวยการกองรายได้ สำนักงานประปาสาขาดอกสน

๙. ผู้อำนวยการกองรายได้ สำนักงานประปาสาขามหาสวัสดิ์

๑๐. ผู้อำนวยการกองบริการ สำนักงานประปาสาขาภาษีเจริญ

๑๑. ผู้อำนวยการกองบริการ สำนักงานประปาสาขางอกน้อย

๑๒. ผู้อำนวยการกองบำรุงรักษา สำนักงานประปาสาขาสุขสวัสดิ์

๑๓. นางวาริน อรวิเชียร นักบัญชี ๗

รองผู้ว่าการ (บริการด้านตะวันตก)

โดยให้คณะกรรมการมีหน้าที่และอำนาจ ดังนี้

๑. ศึกษา ตรวจสอบเพื่อยืนยันปริมาณน้ำประปาที่ถูกลักขโมยใช้ที่เกิดขึ้นในพื้นที่รับผิดชอบของการประปานครหลวง

๒. ทบทวนกระบวนการจัดการน้ำประปาที่ถูกลักขโมยใช้ และข้อบังคับ ระเบียบ และคำสั่งที่เกี่ยวข้อง

ที่ปรึกษาคณะกรรมการ

ประธานคณะกรรมการ

คณะกรรมการ

คณะกรรมการ

คณะกรรมการ

คณะกรรมการ

คณะกรรมการ

คณะกรรมการ

คณะกรรมการ

คณะกรรมการ

คณะกรรมการ

คณะกรรมการ

คณะกรรมการ

คณะกรรมการ

คณะกรรมการ

คณะกรรมการ

คณะกรรมการ

คณะกรรมการ

คณะกรรมการ

คณะกรรมการ

คณะกรรมการ

คณะกรรมการ

คณะกรรมการ

คณะกรรมการ

คณะกรรมการ

คณะกรรมการ

คณะกรรมการ

คณะกรรมการ

คณะกรรมการ

- ๒ -

๓. จัดทำข้อเสนอเพื่อกำหนดกระบวนการในการตรวจสอบการลักขโมยใช้น้ำที่มีประสิทธิภาพ รวมถึงข้อเสนอเพื่อปรับปรุงข้อบังคับ ระเบียบและคำสั่งที่เกี่ยวข้องกับการจัดการการลักขโมยใช้น้ำประปา

๔. กำหนดมาตรการเพื่อประสานงานและทำความเข้าใจกับหน่วยงานที่เกี่ยวข้อง สำนักงานตำรวจแห่งชาติ

๕. ติดตามการดำเนินงานเพื่อเพิ่มประสิทธิภาพการจัดการการลักขโมยใช้น้ำให้เป็นไปตามแผนงานที่กำหนด พร้อมสนับสนุนประสานงานเสนอแนะหน่วยงานที่เกี่ยวข้อง

๖. เชิญหน่วยงานที่เกี่ยวข้องให้คำชี้แจงกรณีมีปัญหาอุปสรรคเกิดขึ้น รวมทั้งเสนอแนะแนวทางแก้ไข เพื่อให้การดำเนินงานบรรลุตามวัตถุประสงค์

๗. แต่งตั้งคณะกรรมการด้านต่างๆ เพื่อสนับสนุนงานของคณะกรรมการ ตามที่เห็นสมควร

๘. รายงานผลการปฏิบัติงานของคณะกรรมการให้ผู้ว่าการทราบภายในวันที่ ๓๑ มีนาคม ๒๕๖๑ ทั้งนี้ตั้งแต่บัดนี้เป็นต้นไป

สั่ง ณ วันที่ ๓๑ ตุลาคม พ.ศ. ๒๕๖๑

Q/In

(นายปริญญา ยมะสมิต)

ผู้ว่าการการประปานครหลวง

ที่ กสว ๖๕๑/๒๕๖๑

เรียน ผู้อำนวยการ

เพื่อโปรดทราบ

๓๑/๑๐/๒๕๖๑

(น.ส.ศุภาณี สอนมณี)

ผู้อำนวยการกองกสว

อำนาจและหน้าที่

ศึกษาตรวจสอบเพื่อยืนยันปริมาณน้ำที่ถูกลักขโมยใช้

ทบทวนกระบวนการจัดการน้ำประปาที่ถูกลักขโมยใช้และระเบียบ ข้อบังคับ

จัดทำข้อเสนอเพื่อกำหนดกระบวนการงานในการตรวจสอบการลักขโมยใช้น้ำที่มีประสิทธิภาพ

กำหนดมาตรการเพื่อประสานงานและทำความเข้าใจกับหน่วยงานที่เกี่ยวข้อง

ติดตามการดำเนินงานเพื่อเพิ่มประสิทธิภาพการจัดการ การลักขโมยใช้น้ำให้เป็นไปตามแผนงานที่กำหนด

คำสั่งแต่งตั้งคณะกรรมการงานย่อย



คำสั่งคณะกรรมการงานย่อยเพื่อจัดการการลักขโมยใช้น้ำประปา

ที่ ๑ / ๒๕๖๑

เรื่อง แต่งตั้งคณะกรรมการงานย่อยเพื่อศึกษาและรวบรวมข้อมูลพร้อมกำหนดแนวทางการจัดการการลักขโมยใช้น้ำประปา

เพื่อให้การจัดการการลักขโมยน้ำในพื้นที่รับผิดชอบของการประปานครหลวง สนับสนุนการรณรงค์ใช้น้ำอย่างรู้คุณค่าของรัฐบาล และเพิ่มประสิทธิภาพในการจัดเก็บรายได้รวมถึงลดปริมาณน้ำสูญเสีย (Apparent Losses) และเกิดประโยชน์สูงสุดต่อการประปานครหลวง

อาศัยอำนาจตามความในข้อ ๗ ของคำสั่งการประปานครหลวงที่ ๖๕๒/๒๕๖๑ ลง ณ วันที่ ๓๑ ตุลาคม พ.ศ. ๒๕๖๑ จึงแต่งตั้งคณะกรรมการงานย่อยเพื่อศึกษาและรวบรวมข้อมูลที่ถูกลักขโมยใช้น้ำประปาดังนี้

คณะกรรมการ ประกอบด้วย

- | | |
|--|------------------|
| ๑. นางพรวิรินทร์ พูลทรัพย์ ผู้เชี่ยวชาญการประปานครหลวง ระดับ ๘ รองผู้จัดการ (บริการด้านตะวันตก) | ประธานคณะกรรมการ |
| ๒. ว่าที่ร้อยตรีบัณฑิต มังคลา นักบริหารงาน ๗ รองผู้จัดการ (บริการด้านตะวันตก) คณะทำงาน | |
| ๓. นางวรัณนี อรวิเชียร นักบัญชี ๗ รองผู้จัดการ (บริการด้านตะวันตก) คณะทำงาน | |
| ๔. หัวหน้าส่วนอำนวยการ กองรายได้ สำนักงานประปาสาขาประชาชน คณะทำงาน | |
| ๕. หัวหน้าส่วนบริการมาตร กองบริการ สำนักงานประปาสาขาภาษีเจริญ คณะทำงาน | |
| ๖. นายณฤทธิ์ โสมรักษ์ หัวหน้าส่วนซ่อมบำรุงระบบท่อและโยธา กองบำรุงรักษา สำนักงานประปาสาขาทุ่งมหาเมฆ คณะทำงาน | |
| ๗. นายการณีย์ พันธุ์ประเสริฐ วิศวกร ๔ ส่วนปฏิบัติการลดน้ำสูญเสีย กองบำรุงรักษา สำนักงานประปาสาขามินบุรี คณะทำงาน | |
| ๘. นายเฉลิมเกียรติ เสนาะดีกุลภัทร์ วิศวกร ๔ ส่วนพัฒนาศาสตร์และเทคโนโลยีสารสนเทศ สำนักงานประปาสาขาสหวิทยาการ คณะทำงาน | |
| ๙. นายยศ เนาววิรัตน์ นักบริหารงาน ๔ ส่วนอำนวยการ กองรายได้ สำนักงานประปาสาขาสุขสวัสดิ์ คณะทำงาน | |
| ๑๐. นายบุญญ เนตรจินดา พนักงานรายได้ ๔ ส่วนอำนวยการ กองรายได้ สำนักงานประปาสาขาตากสิน คณะทำงาน | |
| ๑๑. หัวหน้าส่วนอำนวยการ กองรายได้ สำนักงานประปาสาขามินบุรี คณะทำงานและเลขานุการ | |
| ๑๒. นายชาญศิริ ขาวนาได้ นักบัญชี ๕ ส่วนอำนวยการ กองรายได้ สำนักงานประปาสาขามหาสวัสดิ์ คณะทำงานและผู้ช่วยเลขานุการ | |

-๒-

โดยให้คณะกรรมการมีอำนาจและหน้าที่ดังนี้

๑. ศึกษาและรวบรวมข้อมูลการลักขโมยใช้น้ำประปา กรณีต่าง ๆ ที่เกิดขึ้นใน กปน.
๒. จัดทำคู่มือหรือขั้นตอนการปฏิบัติงานต่อผู้กระทำผิดเกี่ยวกับทรัพย์สินของการประปานครหลวง (ลักใช้น้ำ) รวมทั้งขั้นตอนการป้องกันลักขโมยน้ำประปา
๓. วางแนวทางเพื่อสร้างความเข้าใจระหว่างผู้ปฏิบัติงานและหน่วยงานที่เกี่ยวข้อง รวมทั้งออกแบบสื่อประชาสัมพันธ์/หนังสือขอความร่วมมือจากเขตและสถานีตำรวจ
๔. จัดทำรายงานสรุปผลการดำเนินงานเสนอต่อคณะกรรมการเพื่อจัดการการลักขโมยใช้น้ำประปาเพื่อทราบ
๕. ปฏิบัติหน้าที่อื่นที่ได้รับมอบหมาย

ทั้งนี้ตั้งแต่บัดนี้เป็นต้นไป

สั่ง ณ วันที่ ๒๖ พฤศจิกายน พ.ศ. ๒๕๖๑

(นางกฤษณา ตั้งจิตวัฒนากร)
ผู้ช่วยผู้จัดการ (บริการ ๕)

การทบทวนระเบียบ คำสั่ง ข้อบังคับ

ระเบียบที่ 58 ว่า
ด้วยการ
ดำเนินการต่อ
ผู้กระทำผิด
เกี่ยวกับทรัพย์สิน
และผลประโยชน์
ของ กปน.
พ.ศ.2544 และ
ฉบับเพิ่มเติม
แก้ไข พ.ศ.2548

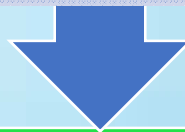
ข้อบังคับที่
เกี่ยวข้องกับการ
ให้เจ้าพนักงาน
เข้าตรวจสอบ
สภาพการใช้น้ำ
สถานที่ใช้น้ำมี
ระบุไว้ใน พรบ.
กปน. และ
ข้อบังคับ กปน.
ฉบับที่ 116 ข้อ
17

ระเบียบ กปน.
ฉบับที่ 53 ว่า
ด้วยการขอลีก
การใช้น้ำ การงด
จ่ายน้ำและการ
บรรจบมาตรวัด
น้ำ พ.ศ.2557
ข้อ 7.2

ผลการศึกษา – รูปแบบการลักใช้น้ำ 3 รูปแบบ

รูปแบบ 1 การลักใช้น้ำไม่ผ่านมาตร

ยุบทะเบียน ต่อท่อใต้ดิน



รูปแบบ 2 การใช้น้ำผ่านมาตรแบบผิดระเบียบ

มาตรกลับศร ติดแม่เหล็ก



รูปแบบ 3 การเปิดใช้น้ำจากหัวดับเพลิงกรณีบรรเทาสาธารณภัย หรือใช้ในกิจกรรมอื่น ๆ (ไม่ขออนุญาต)

ปริมาณน้ำที่ได้จากการเก็บรวบรวมข้อมูล

รูปแบบ 1 และ 2 เท่ากับ 95,955 ลบ.ม.ต่อปี

รูปแบบ 3 เท่ากับ 262,700 ลบ.ม.ต่อปี

รวมทั้งสิ้น 358,655 ลบ.ม.ต่อปี
คิดเป็น 0.02% ของน้ำผลิตจ่าย

ปัญหาที่พบ

1

การผูกมัดประทับตราขาดหรือบางรายมี
ลักษณะที่สามารถลักขโมยใช้น้ำได้ง่าย

2

การระงับการใช้น้ำถาวร ผู้ลักใช้น้ำสามารถ
ลักใช้น้ำโดยการต่อตรงได้ง่าย

3

การเก็บข้อมูลปริมาณน้ำจากหัวดับเพลิงไม่ครบถ้วน

การปรับปรุงกระบวนการทำงาน

1

ปรับปรุงกระบวนการงาน – กรร., กรก., และ กรด.

2

การปรับปรุงคู่มือ การควบคุมภายใน

3

การเก็บข้อมูลปริมาณน้ำและป้องกันการลักใช้น้ำ
จากหัวดับเพลิง

ปรับปรุงกระบวนการงาน – กรร.

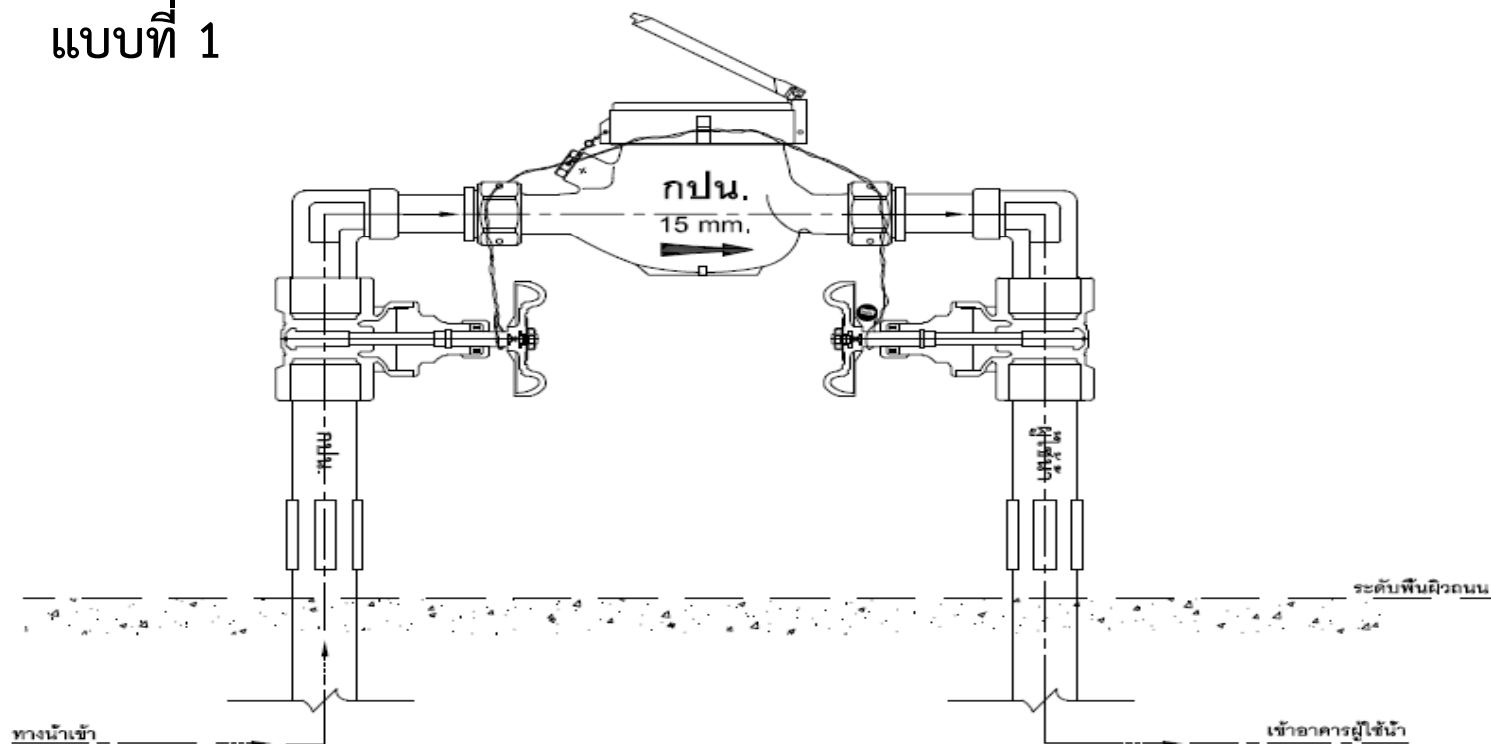
1. ปรับปรุงรูปแบบการผูกมัด 4 รูปแบบ

2. การติดตั้งประปาใหม่ เพื่อป้องกันการลักขโมยใช้น้ำประปา

ปรับปรุงกระบวนการงาน – กรร.

รูปแบบการผูกมัดประตูปัตตรา

แบบที่ 1

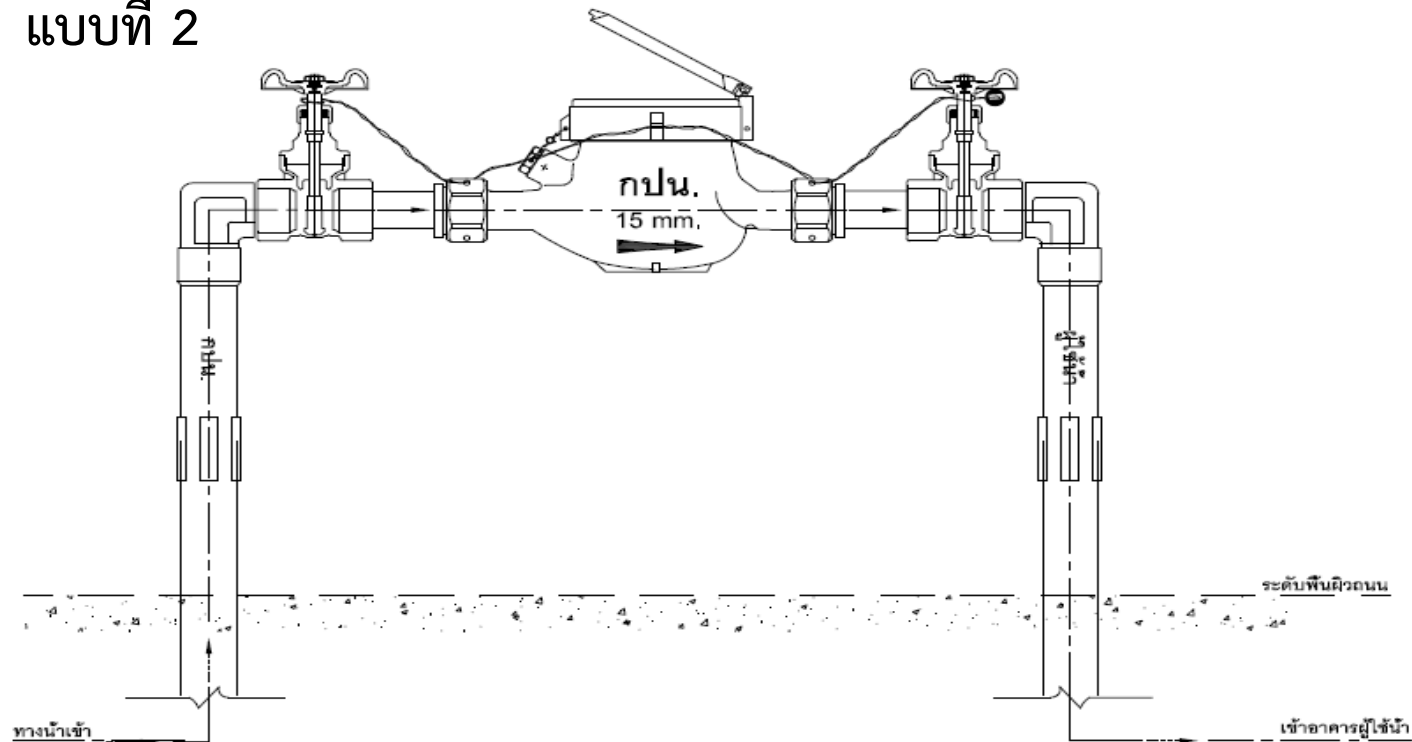


รูปแบบการผูกมัดประตูปัตตรามาตรวัดน้ำ (แบบที่ 1)
สำนักงานประปาสาขาสุโขทัย

ปรับปรุงกระบวนการงาน – กรร.

รูปแบบการผูกมัดประทับตรา

แบบที่ 2

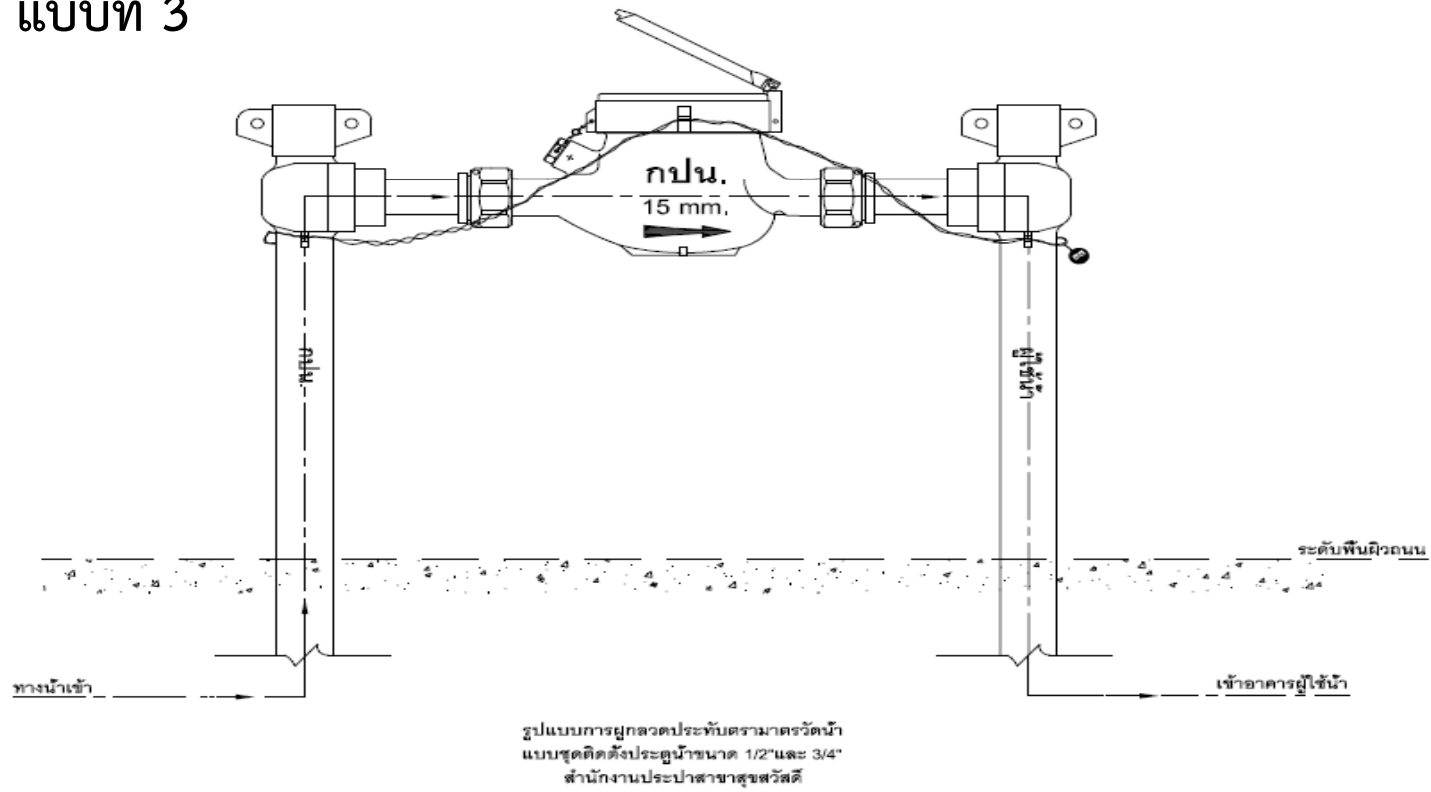


รูปแบบการผูกมัดประทับตรามาตรวัดน้ำ (แบบที่ 2)
สำนักงานประปาสาขาสุพรรณบุรี

ปรับปรุงกระบวนการงาน – กรร.

รูปแบบการผูกมัดประต้อัตรา

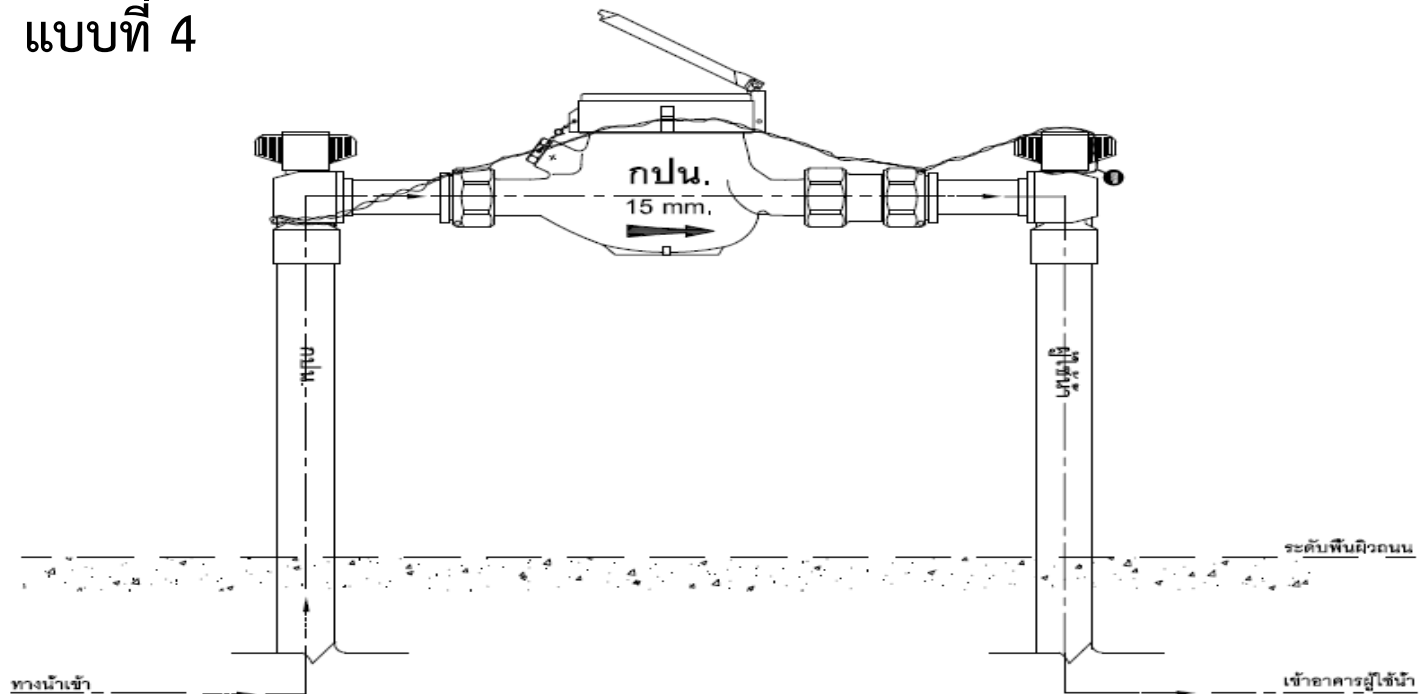
แบบที่ 3



ปรับปรุงกระบวนงาน – กรร.

รูปแบบการผูกมัดประทับตรา

แบบที่ 4



รูปแบบการผูกมัดประทับตรามาตรวัดน้ำแบบพลาสติก
สำนักงานประปาสาขาสุโขทัย

ติดตั้งประปาใหม่ เพื่อป้องกันการลักขโมยใช้น้ำประปา



ปรับปรุงกระบวนการงาน –กรก.

1. ระวังการใช้น้ำถาวร 2 ระยะ

2. งานเปลี่ยนมาตร

ปรับปรุงกระบวนการงาน – กรก.

1. ระเบียบการใช้น้ำถาวร 2 ระยะ

ระยะที่ 1

ถอดมาตรไม่เกิน 180 วัน

- สบม.จะถอดมาตรและอุดปลั๊กที่ขามาตร
- กรด.จะอ่านมาตรและตรวจสอบสภาพการใช้น้ำหลังยุบทะเบียน 180 วัน



ระยะที่ 2

ถอดมาตรเกิน 180 วัน

- สบม.ดำเนินการรื้อขามาตร รื้อเส้นท่อ โดยให้เจ้าผู้รับจ้างดำเนินการแก้ไขเพิ่มเติม TOR ในงานอุดปลั๊กเพื่อยกเลิกจุดบรรจบเดิม

ปรับปรุงกระบวนการงาน – กรก.

ปรับปรุงราคากลางงานอุดปลั๊ก เพื่อยกเลิกจุดบรรจุเพิ่มเติม

งานอุดปลั๊กหรือหน้าแปลนเพื่อยกเลิกจุดบรรจุเพิ่มเติมพร้อมงานที่เกี่ยวข้อง ปีงบประมาณ 2562

พื้นที่สำนักงานประจำสาขา

| ลำดับ | รายการ | หน่วยนับ | ราคาหน่วย (บาท) | | |
|-------|--|----------|-----------------|-------|-------|
| | | | โชน A | โชน B | โชน C |
| 1 | งานอุดปลั๊กหรือหน้าแปลนเพื่อยกเลิกจุดบรรจุเพิ่มเติม | | | | |
| | ได้ดินลึกไม่เกิน 0.30 ม. (ไม่รวมปลั๊ก/หน้าแปลน) (ไม่รวมค่าซ่อมผิว) | | | | |
| | 2.1 โหลทราย | | | | |
| | 2.1.1 ทรายขนาด คก. 20-25 มม. | จุด | 465 | 438 | 411 |
| | 2.1.2 ทรายขนาด คก. 40-50 มม. | จุด | 510 | 480 | 451 |
| | 2.1.3 ทรายขนาด คก. 3 นิ้ว | จุด | 583 | 550 | 518 |
| | 2.1.4 ทรายขนาด คก. 100 มม. | จุด | 736 | 697 | 658 |
| | 2.2 ทรายทุกประเภท | | | | |
| | 2.2.1 ทรายขนาด คก. 20-25 มม. | จุด | 583 | 548 | 517 |
| | 2.2.2 ทรายขนาด คก. 40-50 มม. | จุด | 748 | 709 | 667 |
| | 2.2.3 ทรายขนาด คก. 3 นิ้ว | จุด | 861 | 812 | 763 |
| | 2.2.4 ทรายขนาด คก. 100 มม. | จุด | 1,098 | 1,027 | 973 |
| | 2.3 ทรายจระเข้ลือลือ | | | | |
| | 2.3.1 ทรายขนาด คก. 20-25 มม. | จุด | 633 | 598 | 567 |
| | 2.3.2 ทรายขนาด คก. 40-50 มม. | จุด | 694 | 655 | 621 |
| | 2.3.3 ทรายขนาด คก. 3 นิ้ว | จุด | 802 | 753 | 712 |
| | 2.3.4 ทรายขนาด คก. 100 มม. | จุด | 1,239 | 1,168 | 1,114 |
| | 2.4 ทรายจระเข้ลือลือหรือคอนกรีตทุบให้ด้วยแอสฟัลต์ | | | | |
| | 2.4.1 ทรายขนาด คก. 20-25 มม. | จุด | 685 | 649 | 615 |
| | 2.4.2 ทรายขนาด คก. 40-50 มม. | จุด | 758 | 716 | 679 |
| | 2.4.3 ทรายขนาด คก. 3 นิ้ว | จุด | 832 | 781 | 739 |
| | 2.4.4 ทรายขนาด คก. 100 มม. | จุด | 1,823 | 1,730 | 1,654 |
| 2 | งานอุดปลั๊กหรือหน้าแปลนเพื่อยกเลิกจุดบรรจุเพิ่มเติม ความลึกหลุม | | | | |
| | มากกว่า 0.30 ม. แต่ไม่เกิน 1.00 เมตร (ไม่รวมปลั๊ก/หน้าแปลน) (ไม่รวมค่าซ่อมผิว) | | | | |
| | 2.1 โหลทราย | | | | |
| | 2.1.1 ทรายขนาด คก. 20-25 มม. | จุด | 522 | 494 | 466 |
| | 2.1.2 ทรายขนาด คก. 40-50 มม. | จุด | 686 | 647 | 610 |
| | 2.1.3 ทรายขนาด คก. 3 นิ้ว | จุด | 638 | 603 | 568 |
| | 2.1.4 ทรายขนาด คก. 100 มม. | จุด | 1,198 | 1,137 | 1,077 |
| | 2.2 ทรายทุกประเภท | | | | |
| | 2.2.1 ทรายขนาด คก. 20-25 มม. | จุด | 800 | 744 | 700 |
| | 2.2.2 ทรายขนาด คก. 40-50 มม. | จุด | 896 | 833 | 793 |
| | 2.2.3 ทรายขนาด คก. 3 นิ้ว | จุด | 969 | 900 | 846 |
| | 2.2.4 ทรายขนาด คก. 100 มม. | จุด | 1,922 | 1,782 | 1,681 |
| | 2.3 ทรายจระเข้ลือลือ | | | | |
| | 2.3.1 ทรายขนาด คก. 20-25 มม. | จุด | 802 | 749 | 706 |
| | 2.3.2 ทรายขนาด คก. 40-50 มม. | จุด | 915 | 856 | 806 |
| | 2.3.3 ทรายขนาด คก. 3 นิ้ว | จุด | 965 | 902 | 850 |
| | 2.3.4 ทรายขนาด คก. 100 มม. | จุด | 2,324 | 2,102 | 1,996 |
| | 2.4 ทรายจระเข้ลือลือหรือคอนกรีตทุบให้ด้วยแอสฟัลต์ | | | | |
| | 2.4.1 ทรายขนาด คก. 20-25 มม. | จุด | 869 | 813 | 766 |
| | 2.4.2 ทรายขนาด คก. 40-50 มม. | จุด | 981 | 918 | 865 |
| | 2.4.3 ทรายขนาด คก. 3 นิ้ว | จุด | 1,038 | 972 | 915 |
| | 2.4.4 ทรายขนาด คก. 100 มม. | จุด | 2,324 | 2,173 | 2,064 |
| 3 | งานอุดปลั๊กหรือหน้าแปลนเพื่อยกเลิกจุดบรรจุเพิ่มเติม ความลึกหลุม | | | | |
| | มากกว่า 1.00 เมตร (ไม่รวมปลั๊ก/หน้าแปลน) (ไม่รวมค่าซ่อมผิว) | | | | |
| | 2.1 โหลทราย | | | | |

1/2

สรุป พิกัดโครงการ
จุด 3 สป. 2 สป. 2 สป.

งานอุดปลั๊กหรือหน้าแปลนเพื่อยกเลิกจุดบรรจุเพิ่มเติมพร้อมงานที่เกี่ยวข้อง ปีงบประมาณ 2562

พื้นที่สำนักงานประจำสาขา

| ลำดับ | รายการ | หน่วยนับ | ราคาหน่วย (บาท) | | |
|-------|---|----------|-----------------|-------|-------|
| | | | โชน A | โชน B | โชน C |
| | 2.1.1 ทรายขนาด คก. 20-25 มม. | จุด | 698 | 667 | 637 |
| | 2.1.2 ทรายขนาด คก. 40-50 มม. | จุด | 747 | 713 | 680 |
| | 2.1.3 ทรายขนาด คก. 3 นิ้ว | จุด | 794 | 757 | 721 |
| | 2.1.4 ทรายขนาด คก. 100 มม. | จุด | 1,547 | 1,481 | 1,416 |
| | 2.2 ทรายทุกประเภท | | | | |
| | 2.2.1 ทรายขนาด คก. 20-25 มม. | จุด | 1,108 | 667 | 637 |
| | 2.2.2 ทรายขนาด คก. 40-50 มม. | จุด | 1,190 | 1,084 | 1,011 |
| | 2.2.3 ทรายขนาด คก. 3 นิ้ว | จุด | 1,287 | 1,175 | 1,097 |
| | 2.2.4 ทรายขนาด คก. 100 มม. | จุด | 2,530 | 2,303 | 2,156 |
| | 2.3 ทรายจระเข้ลือลือ | | | | |
| | 2.3.1 ทรายขนาด คก. 20-25 มม. | จุด | 1,335 | 1,225 | 1,145 |
| | 2.3.2 ทรายขนาด คก. 40-50 มม. | จุด | 1,406 | 1,291 | 1,208 |
| | 2.3.3 ทรายขนาด คก. 3 นิ้ว | จุด | 1,448 | 1,330 | 1,245 |
| | 2.3.4 ทรายขนาด คก. 100 มม. | จุด | 2,817 | 2,593 | 2,447 |
| | 2.4 ทรายจระเข้ลือลือหรือคอนกรีตทุบให้ด้วยแอสฟัลต์ | | | | |
| | 2.4.1 ทรายขนาด คก. 20-25 มม. | จุด | 1,398 | 1,285 | 1,202 |
| | 2.4.2 ทรายขนาด คก. 40-50 มม. | จุด | 1,517 | 1,397 | 1,308 |
| | 2.4.3 ทรายขนาด คก. 3 นิ้ว | จุด | 1,567 | 1,444 | 1,352 |
| | 2.4.4 ทรายขนาด คก. 100 มม. | จุด | 2,904 | 2,677 | 2,528 |

หมายเหตุ ราคาขี้ผึ้ง factor F

สรุป พิกัดโครงการ
จุด 3 สป. 2 สป. 2 สป.

ปรับปรุงกระบวนการงาน – กรก.

2. งานเปลี่ยนมาตร



งานเปลี่ยนมาตร (ครบวาระ/บำรุงรักษา)
ดำเนินการตามรูปแบบการผูกมัด
ประต๋ับตราที่ปรับปรุงใหม่

ปรับปรุงกระบวนการงาน – กรด.

การตรวจสอบรูปแบบการผูกมัดประทับตรา

จัดทำแนวทางปฏิบัติในการตรวจสอบการใช้ “กรณีน้ำต่ำ”

จัดทำแนวทางปฏิบัติงานป้องกันการลักน้ำใช้

ปรับปรุงการบันทึกปริมาณน้ำใช้จากการใช้น้ำผิกระเบียบ
(กรณีไม่มาติดต่อ)

ปรับปรุงกระบวนการงาน – กรด.

การตรวจสอบรูปแบบการผูกมัดประทับตรา

เพิ่ม Comment โปรแกรมอ่านน้ำ

- กต 06 “ไม่ได้ผูกมัดประทับตรา”
- กต 23 “ลวดประทับตราชำรุด”(ลวดขาดหรือสงสัยมีการลักใช้น้ำ)
- กต 33 “เลิกใช้ อุดปลักไม่เรียบร้อย”

เพิ่มผลการตรวจสอบผูกมัดประทับตราในระบบ CIS

ปรับปรุงกระบวนการงาน – กรด.

แนวทางปฏิบัติ

มาตรการเดิมที่ไม่เป็นไปตามรูปแบบป้องกันการลักขโมย

- การเปลี่ยนมาตรทุกกรณี
- มาตรที่อยู่ในพื้นที่สูงเสี่ยงการลักขโมย

มาตรการใหม่

- สกส.ติดตั้งประปาใหม่
- สบม.มาตรครบวาระ

ปรับปรุงคู่มือ /ระบุ TOR

ปรับปรุงกระบวนการงาน – กรด.

จัดทำแนวทางปฏิบัติในการตรวจสอบการใช้ “กรณีน้ำต่ำ”

วิธีการดำเนินการเมื่อเครื่อง
Handheld แจ้งเตือนน้ำต่ำ
“ตัวแทน/พนักงานอ่านน้ำ”

วิธีการดำเนินการตรวจสอบรายงาน
การอ่านมาตร Markable กรณีน้ำต่ำ
“หัวหน้าสาย”

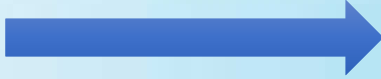
ปรับปรุงกระบวนการงาน – กรด.

แนวทางปฏิบัติงานป้องกันการลักน้ำใช้

- การพบมาตรการวัดน้ำกรณีต่าง ๆ เช่น ไม่ผูกมัดประสิทธิภาพ, มาตรการเคลื่อน, มาตรการกลับศร, การต่อตรงลักน้ำใช้ เป็นต้น
- การบันทึกข้อมูลลักใช้น้ำ : App รูปแบบการใช้น้ำผิดปกติบน GIS

ปรับปรุงกระบวนการงาน – กรด.

การตรวจสอบผู้ใช้น้ำที่ถูกยุบทะเบียนแล้ว (สถานะ 3)

จากเดิมข้อมูล 3 เดือน  เป็น 6 เดือน

1. ตรวจสอบว่ายังมีมาตรวัดน้ำอยู่หรือไม่

2. ตรวจสอบสภาพสถานที่ใช้น้ำว่ามีลักษณะที่บ่งบอกว่ามี
ผู้อยู่อาศัยหรือไม่

3. หากพบความผิดปกติที่สงสัยจะมีการลักใช้น้ำให้รีบ
รายงานหัวหน้าสายทันที

ปรับปรุงกระบวนการงาน – กรด.

ปรับปรุงการบันทึกปริมาณน้ำใช้จากการใช้น้ำผิวดิน
(กรณีไม่มาติดต่อ)

เดิม

- เก็บรวบรวมเข้าแฟ้มรอ
ผู้กระทำผิดมาติดต่อ

ใหม่

- รวบรวมหลักฐานส่ง ผกม. พร้อม
รายงานปริมาณน้ำจากสถิติการ
ใช้น้ำถั่วเฉลี่ย ส่งให้ กรบ.

การลักขโมยใช้น้ำคือ..

การต่อท่อตรง โดยไม่ผ่านมาตรวัดน้ำ ตลอดจนการกระทำการใดๆ ที่ทำให้มาตรวัดน้ำวัดค่าไม่ได้หรือวัดผิดไปจากความเป็นจริง



ลักขโมยใช้น้ำประปา = ลักทรัพย์

โทษจากการลักขโมยใช้น้ำประปา

- โทษปรับตั้งแต่ 5,000-180,000 บาท ตามขนาดท่อประปา

(ระเบียบ กปน.ที่ 58/2544 และ

- โทษตามประมวลกฎหมายอาญา

- การใช้ น้ำจากหัวดับเพลิง ต้องได้รับการอนุญาต จาก การประปานครหลวง มิฉะนั้นจะถือเป็นความผิด

ทำอย่างไรถ้าถูกถอดมาตร

กรณีที่ท่านค้างชำระค่าน้ำ ถ้ามีต้องการใช้น้ำประปาจะต้องจ่ายเงินค่าอะไรเพิ่มบ้าง



- กรณีที่มีการชำระหนี้ที่ค้างทั้งหมด เกินกว่า 30 วัน แต่ไม่เกิน 180 วัน นับจากวันที่งดจ่ายน้ำชั่วคราวให้ชำระค่าธรรมเนียมเป็นจำนวนเงินร้อยละ 20 ของค่าใช้จ่ายเหมาจ่ายในการติดตั้งประปาใหม่ ตามขนาดมาตรวัดน้ำ

- กรณีที่มีการชำระหนี้ที่ค้างทั้งหมด เกินกว่า 180 วัน นับจากวันที่งดจ่ายน้ำชั่วคราวให้ชำระค่าธรรมเนียมเท่ากับเท่ากับค่าใช้จ่ายเหมาจ่ายในการติดตั้งประปาใหม่ ตามขนาดมาตรวัดน้ำ

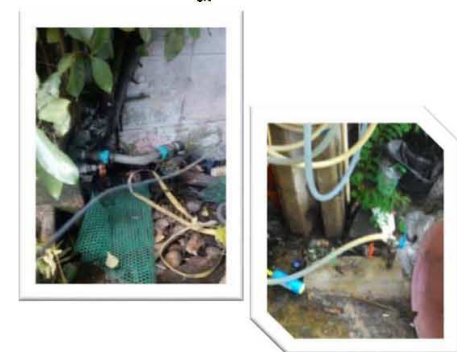
เมื่อพบเห็นผู้ลักใช้น้ำ

ขั้นตอนปฏิบัติ

- ผู้พบเห็นแจ้งต่อสำนักงานประปาสาขาที่พบการกระทำผิด หรือ ติดต่อ CALL CENTER โทร. 1125 ตลอด 24 ชั่วโมง หรือใช้แอปพลิเคชัน MWA onMobile

- ผู้ปฏิบัติงานตรวจสอบข้อเท็จจริงพร้อมออกหนังสือแจ้งเชิญผู้ถูกกล่าวหามาพบหากกระทำผิดจริงให้ชำระค่าปรับ/ค่าเสียหาย หรือส่งดำเนินคดีตามกฎหมาย

- กปน. มีเงินรางวัลให้กับผู้ที่แจ้งการกระทำผิดจนสามารถจับและดำเนินการกับผู้กระทำผิดได้ ทั้งนี้ให้เป็นไปตามกฎระเบียบและวิธีปฏิบัติที่ กปน. กำหนด



ลักษณะใช้น้ำประปา = ลักทรัพย์ !!!

ลักษณะใช้น้ำประปาคือ ?

การต่อท่อตรง โดยไม่ผ่านมาตรวัดน้ำ
ตลอดจนการกระทำใดที่ทำให้วัดค่าไม่ได้
หรือวัดค่าผิดจากความเป็นจริง

เมื่อพบเห็นการลักใช้น้ำ

- ติดต่อสำนักงานประปาสาขาในพื้นที่
หรือ ติดต่อ Call Center โทร. 1125
- ติดต่อผ่าน Application แจ้งลักใช้น้ำ

มีเงินรางวัล

กปน. มีรางวัลให้กับผู้แจ้งพบการกระทำผิด
จนสามารถดำเนินการจับและดำเนินการปรับ
ผู้กระทำผิดได้ ตามระเบียบที่ กปน.กำหนด

แจ้งลักใช้น้ำ



ต้องระวางโทษปรับตามระเบียบกปน.หรือถูกดำเนินคดีตามกฎหมายอาญา ม.355

MWA Call Center 1125 | www.mwa.co.th  @MWATHailand



กส.ป.บ.ท.ส.ท.ว.
METROPOLITAN WATERWORKS AUTHORITY



การประปานครหลวง
METROPOLITAN WATERWORKS AUTHORITY

ข้อมูลสถานียับเพลิงในกรุงเทพมหานคร

กองปฏิบัติการดับเพลิง 1
7 สถานีดับเพลิง
2 สถานีดับเพลิงย่อย

กองปฏิบัติการดับเพลิง 3
9 สถานีดับเพลิง
3 สถานีดับเพลิงย่อย



กองปฏิบัติการดับเพลิง 2
8 สถานีดับเพลิง
5 สถานีดับเพลิงย่อย

กองปฏิบัติการดับเพลิง 4
11 สถานีดับเพลิง
4 สถานีดับเพลิงย่อย

สป.ก.ท.ม.
35 สถานีดับเพลิง
14 สถานีดับเพลิงย่อย

การใช้น้ำจากหัวดับเพลิง

ติดตั้งมาตรฐานขนาด 1 ½ - 2 นิ้ว

สำนักงานประสานงานรวบรวมข้อมูลการอ่านน้ำ และ ส่งให้ สปภ.
ตรวจสอบเพื่อวิเคราะห์ข้อมูลร่วมกัน

ขอความร่วมมือจาก 3 หน่วยงาน สังกัด กทม. (สำนักป้องกันและบรรเทา
สาธารณภัย., สำนักสิ่งแวดล้อม, ฝ่ายรักษาความสะอาดและ
สวนสาธารณะ สำนักงานเขต 50 เขต) ใช้น้ำจากหัวดับเพลิงที่ติดตั้งมิเตอร์

หากพบเห็นการใช้น้ำจากหัวดับเพลิงที่ไม่มีมิเตอร์และไม่มีเหตุเพลิงไหม้
แจ้ง กปน. ได้ที่ 1125 หรือ สำนักงานประสานงานทุกสาขา

ค่าใช้จ่ายในการติดตั้งหัวดับเพลิงพร้อม มิเตอร์หน้าสถานีดับเพลิง

ค่าติดตั้งมิเตอร์ขนาด 1 ½ นิ้ว (มาตรฐานรักษา) ราคา 8,800 บาท
(49 สถานี X 8,800 บาท = 431,200 บาท)

หรือ

ค่าติดตั้งมิเตอร์ขนาด 2 นิ้ว (มาตรฐานรักษา) ราคา 25,500 บาท
(49 สถานี X 25,500 บาท = 1,249,500 บาท)



Thank
You