

## คำถามนำรู้ จาก กวน. สัจจ



ร่วมตอบแบบสำรวจความพึงพอใจวารสาร HR News  
โดยคลิก “แบบสำรวจ” ที่หน้า Intranet และเลือกแบนเนอร์

## การจัดทำเส้นทางความก้าวหน้าในสายอาชีพ (Career Path) ของ กปน.



คุณคงโยยอน...คุณเห็นหลักเกณฑ์การเติบโตตามเส้นทางความก้าวหน้าในสายอาชีพ หรือยังครับ ที่พูดถึงเกณฑ์การหมุนเวียนงาน (Job Rotation) ก่อนการเลื่อนระดับ และเกณฑ์การเข้าสู่ตำแหน่งผู้เชี่ยวชาญ กปน. ผมว่าเป็นเรื่องที่น่าสนใจ เพราะเกี่ยวข้องกับเราทุกคนนะครับ

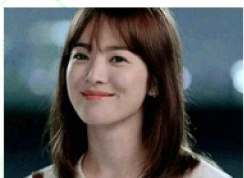
ออ..เห็นแล้วค่ะ ทราบมาว่า ในปี 2559 จะเป็นการแจ้งหลักเกณฑ์ให้หน่วยงานทราบ ปี 2560 - 2561 ให้หน่วยงานหมุนเวียนงานเพื่อเตรียมความพร้อมให้กับพนักงาน และจะนำมาใช้ประกอบการพิจารณาเลื่อนตำแหน่งพนักงาน ในปี 2562 ค่ะ แต่สงสัยว่าหลักเกณฑ์ใหม่นี้ ต่างกับของเดิมยังไง คุณยูซึจินอธิบายให้ฟังหน่อยนะคะ



ที่ผ่านมา การเติบโตในสายอาชีพของพนักงาน กปน. กำหนดไว้ในข้อบังคับ กปน. ฉบับที่ 130 และ 134 ว่าด้วยตำแหน่งและอัตราเงินเดือนของพนักงาน หลักเกณฑ์การเลื่อนตำแหน่งและปรับระดับตำแหน่ง ตามคำสั่ง กปน. ที่ 171/2553 และหลักเกณฑ์การปรับคุณวุฒิการศึกษา ตามคำสั่ง กปน. ที่ 652/2556

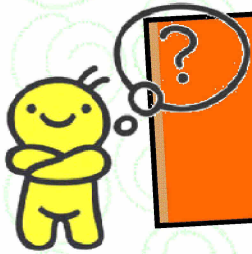
แต่อย่างไรก็ตาม กปน. จำแนกกลุ่มตำแหน่งงานเป็นกลุ่มวิชาชีพ โดยพิจารณาจากระดับคุณวุฒิการศึกษา และลักษณะตำแหน่งงานเป็นหลัก และจัดทำเส้นทางความก้าวหน้าของตำแหน่งงานตามสายการบังคับบัญชา (Line of Command) เน้นการเติบโตในแนวตั้ง (Vertical Path) ถึงแม้จะมีการสับเปลี่ยนหมุนเวียนงาน แต่ยังไม่มีการกำหนดเกณฑ์การหมุนเวียนงานอย่างเป็นระบบ โดยยังไม่ได้มีการจัดทำเส้นทางสายอาชีพตามกลุ่มงาน (Job Family) หรือการกำหนดเส้นทางสังมประสการณสายอาชีพที่สอดคล้องกับความรู้ความสามารถของ ตำแหน่งงานเป้าหมายที่ชัดเจนมาใช้ในการพิจารณาเลื่อนระดับตำแหน่ง/แต่งตั้งโยกย้ายพนักงาน

ในปี 2558 กปน. จึงได้ดำเนินการทบทวนการจัดการความก้าวหน้าในสายอาชีพผ่านโครงการบริหาร สายอาชีพ (Career Management) โดยวิเคราะห์จากโครงสร้างตำแหน่งงาน (Functional Structure) หน้าที่ ความรับผิดชอบ จากการกำหนดและถ่ายทอดผลลัพธ์ที่คาดหวังของฝ่ายงานสู่ตำแหน่งงาน (KRA Deployment) และการวิเคราะห์ สมรรถนะของตำแหน่งงาน (Competency Profile) โดยได้กำหนดกลุ่มงาน (Job Family) ตามลักษณะงาน จากนั้น ได้จัดทำเส้นทางความก้าวหน้าในสายอาชีพภายในหน่วยงาน (Functional Career Path) และระหว่าง หน่วยงาน (Network Career Path) เพื่อให้พนักงานมีเส้นทางการเติบโตที่สอดคล้องกับกลุ่มงาน และศักยภาพของตน รวมทั้งได้รับการพัฒนาทักษะที่หลากหลายผ่านการโยกย้ายหรือหมุนเวียนตำแหน่งงาน โดยกำหนดเกณฑ์การหมุนเวียนงาน (Job Rotation) ก่อนการเลื่อนระดับ และเกณฑ์การเข้าสู่ตำแหน่งผู้เชี่ยวชาญ กปน. เพื่อรองรับการเติบโต ของพนักงานที่มีความรู้ความชำนาญในงานตามสายวิชาชีพของตน ซึ่งจะเป็นการรักษามูลค่าองค์กรที่มีศักยภาพไว้ กับองค์กร



ถ้าอย่างนั้น การจัดทำเส้นทางความก้าวหน้าในสายอาชีพ (Career Path) ของ กปน. ก็มีประโยชน์ต่อพนักงานที่จะได้ทราบถึงเส้นทางความก้าวหน้าในสายอาชีพของตนเอง แนวทางในการเติบโตเข้าสู่ตำแหน่งงานและการพัฒนาตนเองเพื่อความก้าวหน้าในอาชีพ รวมทั้งโอกาสได้โยกย้าย/สับเปลี่ยนหมุนเวียนงาน เพื่อให้เกิดการเรียนรู้ทักษะการทำงาน ที่รอบด้าน และยังเป็นประโยชน์ต่อองค์กรที่จะได้คนที่มีความรู้ความสามารถเหมาะสม กับตำแหน่งด้วย





## คำถามน่ารู้!!! จาก กวน. สัญจร

จากกิจกรรม กวน. สัญจร ครั้งที่ 3 ตอน ทึ่ง(งาน)ไว้วางกลางทาง ที่ทาง ฝบบ. ได้จัดให้ความรู้ด้านวินัยแก่พนักงาน การประปานครหลวง คณะทำงานได้รวบรวมคำถามที่พบบ่อย ซึ่งใน HR News ฉบับนี้ จะนำเสนอ 2 คำถาม ดังนี้



### 1. รู้หรือไม่ เพราะเหตุใดเมื่อมีการลาในระบบแล้วต้องมีการส่งใบลาอีก

แม้ว่าในการลาของพนักงานจะมีการลาผ่านระบบ ESS แต่พนักงานยังคงมีหน้าที่ยื่นใบลาควบคู่กับการลาผ่านระบบ ESS เนื่องจากตามระเบียบการประปานครหลวง ฉบับที่ 21 ว่าด้วย การลาของพนักงาน พ.ศ. 2544 ข้อ 6 กำหนดไว้ว่า "การลาทุกประเภทให้พนักงาน ยื่นใบลาตามแบบที่กำหนดต่อผู้บังคับบัญชาชั้นต้นของผู้ลา..." ยังมีผลบังคับใช้อยู่

การบันทึกข้อมูลการลาผ่านระบบ ESS ควบคู่กับการเขียนใบลาเพื่อให้หน่วยงานและพนักงานตรวจสอบข้อมูลการลาให้ตรงกัน ทั้งนี้จะนำข้อมูลการลามาใช้ประกอบการพิจารณาเลื่อนเงินเดือนพนักงานประจำปี โดยใช้ข้อมูลการลาดังตั้งแต่วันที่ 1 กรกฎาคมของปีก่อน ถึงวันที่ 30 มิถุนายนของปีที่จะพิจารณาตามหลักเกณฑ์คำสั่งการประปานครหลวงที่ 391/2543 ลง ณ วันที่ 24 ตุลาคม พ.ศ. 2543

และต้องเก็บรักษาเอกสารการลาไม่น้อยกว่า 5 ปี ตามระเบียบสำนักนายกรัฐมนตรี ว่าด้วยงานสารบรรณ พ.ศ. 2526 และที่แก้ไขเพิ่มเติม (ฉบับที่ 2) พ.ศ. 2548 ข้อ 57.4 กำหนดว่า "หนังสือที่ได้ปฏิบัติงานเสร็จสิ้นแล้ว และเป็นคู่สำเนาที่มีต้นเรื่องจะค้นได้จากที่อื่นให้เก็บไว้ไม่น้อยกว่า 5 ปี" อย่างไรก็ตาม ขณะนี้ฝ่ายบริหารทรัพยากรบุคคลอยู่ระหว่างการพิจารณาปรับปรุงแก้ไขระเบียบ กปน. ฉบับที่ 21 ว่าด้วย การลาของพนักงาน พ.ศ. 2544 เพื่อเพิ่มประสิทธิภาพในการทำงานและเพื่อประโยชน์ของพนักงานการประปานครหลวงต่อไป



### 2. รู้หรือไม่ วันลาประเภทใดบ้างที่ไม่นับวันหยุดประจำสัปดาห์หรือวันหยุดราชการรวมเป็นวันลา

ตามระเบียบการประปานครหลวง ฉบับที่ 21 ว่าด้วย การลาของพนักงาน (แก้ไขเพิ่มเติมครั้งที่ 1) พ.ศ. 2556 ข้อ 4 กำหนดไว้ว่า "ให้ยกเลิกความในข้อ 11 แห่งระเบียบการประปานครหลวง ฉบับที่ 21 ว่าด้วย การลาของพนักงาน (พ.ศ. 2544) และใช้ข้อความต่อไปนี้แทน ข้อ 11 การลาในประเภทเดียวกันซึ่งมีระยะเวลาต่อเนื่องกันจะเป็นในปีเดียวกันหรือไม่ก็ตามให้นับเป็นการลาครั้งหนึ่ง ถ้าวันลาครั้งหนึ่งรวมกันเกินอำนาจของผู้มีอำนาจอนุญาตระดับใดให้เสนอใบลาขึ้นตามลำดับจนถึงผู้มีอำนาจอนุญาต ถ้ามีวันหยุดงาน อยู่ระหว่างวันลาประเภทเดียวกันให้นับวันหยุดงานนั้นเป็นวันลาด้วย

เว้นแต่

11.1 การลาพักผ่อนประจำปี	11.2 การลาเพื่อเลี้ยงดูบุตรต่อเนื่องจากการลาคอลดบุตร
11.3 การลาป่วย	11.4 การลาไปช่วยเหลือภริยาที่คลอดบุตร

การลาตาม 11.1-11.4 ให้นับเฉพาะวันทำการ"

#### ตัวอย่าง

ประเภทการลา	วันที่ลา	จำนวนวันที่ลา
นาย ก ลากิจส่วนตัว	วันศุกร์ที่ 10 มิถุนายน	นาย ก ลารวม 4 วัน
นาย ข ลาป่วย	ถึง วันจันทร์ที่ 13 มิถุนายน	นาย ข ลารวม 2 วัน
นาย ค ลาพักผ่อน	2559	นาย ค ลารวม 2 วัน

#### ปฏิทินกิจกรรม

เดือนกรกฎาคม 2559

1. กปน. ให้บริการฉีดวัคซีนป้องกันไข้หวัดใหญ่ วันที่ 1 ก.ค. 2559 ณ อาคารสำนักงานแพทย์ สัญจร.
2. กิจกรรม "ลดพุง ลดโรค" วันที่ 6 ก.ค. 2559 เวลา 13.00 - 15.00 น. (ฟังบรรยาย) ณ ห้องปิยราชฎ์ ชั้น 6 สัญจร.





# รณรงค์กำจัด **ยุงลาย** ด้วยมาตรการ

## 3 เก็บ 3 โรค

เก็บบ้าน



เก็บขยะ



เก็บน้ำ



▶ โรคไข้เลือดออก

▶ โรคติดเชื้อไวรัสซิกา

▶ โรคไข้วัดข่อยยุงลาย

วันนี้คุณเก็บขยะและกำจัดลูกน้ำยุงลายในบ้านแล้วหรือยัง?

### เก็บบ้าน

เก็บบ้านให้ปลอดโปร่ง  
เพื่อไม่ให้ยุงลายเกาะพัก



### เก็บขยะ

เก็บขยะเศษภาชนะ  
ที่อาจเป็นแหล่งเพาะพันธุ์  
ยุงลายได้



### เก็บน้ำ

เก็บน้ำให้มิดชิด ปิดฝาภาชนะ ภาชนะที่ปิดฝาไม่ได้  
ก็ให้ปล่อยน้ำทิ้งหรือเปลี่ยนน้ำเป็นประจำทุกสัปดาห์  
หรือปล่อยปลาหางนกยูงกินลูกน้ำ



ร่วมกันเก็บบ้าน เก็บขยะ เก็บน้ำ และกำจัดลูกน้ำยุงลาย  
เพื่อป้องกันโรคอันเกิดจากยุงลายต่อเนื่องทุกสัปดาห์



กรมควบคุมโรค  
Department of Disease Control

## 3 เก็บ

- 🏠 เก็บบ้าน
- 🗑️ เก็บขยะ
- 💧 เก็บน้ำ

## 3 โรค

- ▶ โรคไข้เลือดออก
- ▶ โรคติดเชื้อไวรัสซิกา
- ▶ โรคไข้วัดข่อยยุงลาย

สำนักโรคติดต่อภายใน กรมควบคุมโรค กระทรวงสาธารณสุข

[www.thaivbd.org](http://www.thaivbd.org)

สายด่วน  
กรมควบคุมโรค  
**1422**