



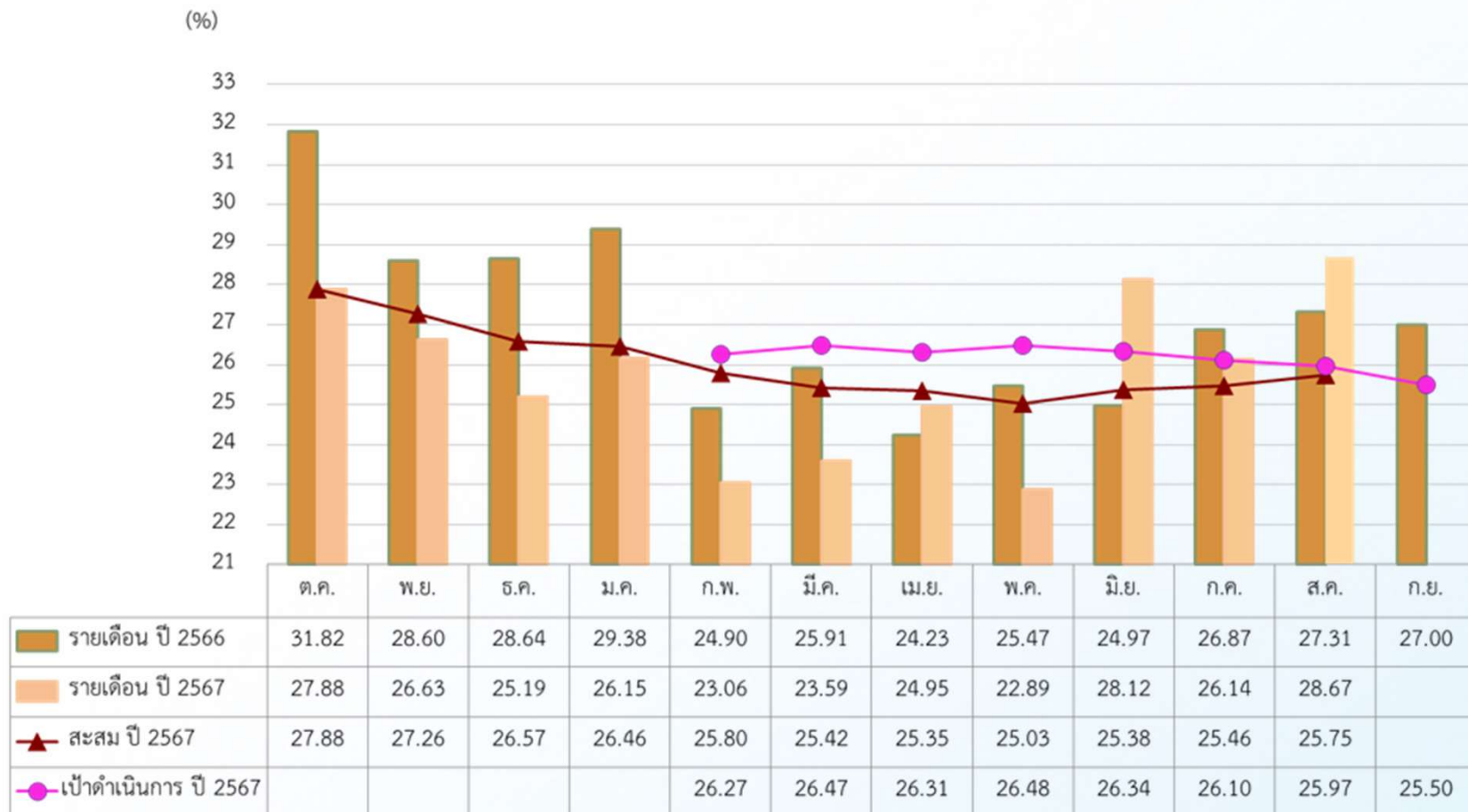
การประปานครหลวง

METROPOLITAN WATERWORKS AUTHORITY

ผลการดำเนินงานด้านลดน้ำสูญเสีย ประจำเดือน กันยายน 2567

20 กันยายน 2567

ผลงานอัตราน้ำสูญเสียสะสม สิงหาคม 2567 (กปน.)



ข้อมูล ณ วันที่ 6 กันยายน 2567

ผลงานอัตราน้ำสูญเสียเดือนสิงหาคม 2567

สาขา	ปริมาณน้ำเข้า (ลบ.ม./วัน)		ปริมาณน้ำจำหน่าย (ลบ.ม./วัน)		เป้าหมายน้ำ จำหน่ายราย เดือน (ลบ.ม./วัน)	% น้ำจำหน่าย เทียบ เป้าหมาย ราย เดือน (%)	ปริมาณน้ำสูญเสีย (ลบ.ม./วัน)		เปอร์เซ็นต์น้ำสูญเสีย (%)	
	ก.ค.	ส.ค.	ก.ค.	ส.ค.			ก.ค.	ส.ค.	ก.ค.	ส.ค.
สสท.	227,755	230,786	160,842	157,839	159,968	-1.33	66,913	72,947	29.38	31.61
สสส.	411,176	403,921	304,701	296,548	283,484	4.61	106,475	107,373	25.90	26.58
สสพ.	384,212	383,525	290,148	283,209	300,161	-5.65	94,064	100,316	24.48	26.16
สสป.	546,823	546,308	417,544	394,795	406,194	-2.81	129,279	151,513	23.64	27.73
สสญ.	353,715	356,393	270,914	260,872	247,677	5.33	82,801	95,521	23.41	26.80
สสม.	319,544	312,318	232,527	226,318	228,774	-1.07	87,017	86,000	27.23	27.54
สสล.	280,257	280,984	225,080	221,761	224,290	-1.13	55,177	59,223	19.69	21.08
สสช.	225,939	227,975	173,785	168,160	184,581	-8.90	52,154	59,815	23.08	26.24
สสข.	202,825	206,463	153,969	149,185	156,258	-4.53	48,856	57,278	24.09	27.74
สสมบ.	266,480	258,711	218,134	210,479	223,065	-5.64	48,346	48,232	18.14	18.64
สสสภ.	320,659	317,663	282,750	270,465	291,032	-7.07	37,909	47,198	11.82	14.86
สสบ.	301,828	304,612	197,190	190,810	208,935	-8.68	104,638	113,802	34.67	37.36
สสด.	320,712	327,983	228,732	220,689	221,613	-0.42	91,980	107,294	28.68	32.71
สสภ.	296,744	306,175	208,378	202,446	205,484	-1.48	88,366	103,729	29.78	33.88
สสว.	348,560	353,825	215,644	210,823	208,903	0.92	132,916	143,002	38.13	40.42
สสน.	260,000	260,854	183,364	176,689	184,129	-4.04	76,636	84,165	29.48	32.27
สสบท.	238,692	243,277	177,243	170,068	161,000	5.63	61,449	73,209	25.74	30.09
สสมส.	260,940	265,886	170,536	174,245	174,097	0.09	90,404	91,641	34.65	34.47
กปน.	5,566,861	5,587,659	4,111,480	3,985,401	4,069,645	-2.07	1,455,381	1,602,258	26.14	28.67

ข้อมูล ณ วันที่ 6 กันยายน 2567

ผลงานอัตราน้ำสูญเสียสะสมเดือนสิงหาคม 2567 (เทียบเป้าหมายรายเดือน)

สาขา	ปริมาณน้ำสูญเสีย (ลบ.ม./วัน)			เปอร์เซ็นต์น้ำสูญเสีย (%)			แนวโน้ม 3 เดือน	ผลงาน สะสม (%)	เป้าหมายการ	
	มิ.ย.	ก.ค.	ส.ค.	มิ.ย.	ก.ค.	ส.ค.			ส.ค. 67 (%)	งบฯ 67 (%)
สสท.	69,750	66,913	72,947	30.31	29.38	31.61		29.66	30.45	29.13
สสส.	118,723	106,475	107,373	28.39	25.90	26.58		27.02	26.58	25.73
สสพ.	104,577	94,064	100,316	26.13	24.48	26.16		22.60	22.33	21.54
สสป.	151,329	129,279	151,513	27.02	23.64	27.73		25.68	25.03	24.05
ขวก.(ก1)	444,379	396,732	432,149	27.62	25.27	27.62		25.85	25.56	24.60
สสญ.	99,304	82,801	95,521	27.21	23.41	26.80		24.45	23.92	23.09
สสม.	87,467	87,017	86,000	27.75	27.23	27.54		28.21	28.92	27.41
สสล.	57,525	55,177	59,223	20.30	19.69	21.08		18.61	21.34	20.64
ขวก.(ก2)	244,295	224,995	240,744	25.36	23.60	25.35		23.98	24.81	23.79
สสข.	61,152	52,154	59,815	26.41	23.08	26.24		24.00	23.58	22.88
สสช.	56,761	48,856	57,278	27.17	24.09	27.74		22.83	17.94	17.64
สสมบ.	50,335	48,346	48,232	18.53	18.14	18.64		14.16	14.76	14.25
สสสภ.	53,429	37,909	47,198	16.22	11.82	14.86		13.39	13.64	13.08
ขวก.(ก3)	221,676	187,265	212,523	21.28	18.43	21.02		17.86	17.02	16.50

สาขา	ปริมาณน้ำสูญเสีย (ลบ.ม./วัน)			เปอร์เซ็นต์น้ำสูญเสีย (%)			แนวโน้ม 3 เดือน	ผลงาน สะสม (%)	เป้าหมายการ	
	มิ.ย.	ก.ค.	ส.ค.	มิ.ย.	ก.ค.	ส.ค.			ส.ค. 67 (%)	งบฯ 67 (%)
สสب.	109,577	104,638	113,802	35.96	34.67	37.36		33.59	37.96	36.37
สสด.	109,018	91,980	107,294	32.15	28.68	32.71		28.20	32.43	31.25
สสภ.	97,266	88,366	103,729	31.58	29.78	33.88		28.09	30.13	29.22
สสว.	139,892	132,916	143,002	39.34	38.13	40.42		36.95	38.29	37.34
ขวก.(ก4)	455,754	417,900	467,827	34.86	32.96	36.19		31.87	34.86	33.69
สสน.	79,360	76,636	84,165	30.14	29.48	32.27		27.86	27.08	26.20
สสบท.	65,004	61,449	73,209	26.61	25.74	30.09		25.84	28.38	27.33
สสมส.	89,654	90,404	91,641	34.32	34.65	34.47		30.52	30.56	29.34
ขวก.(ก5)	234,018	228,489	249,015	30.44	30.08	32.34		28.11	28.67	27.63

สาขา	ปริมาณน้ำสูญเสีย (ลบ.ม./วัน)			เปอร์เซ็นต์น้ำสูญเสีย (%)			แนวโน้ม 3 เดือน	ผลงาน สะสม (%)	เป้าหมายการ	
	มิ.ย.	ก.ค.	ส.ค.	มิ.ย.	ก.ค.	ส.ค.			ส.ค. 67 (%)	งบฯ 67 (%)
กปน.	1,600,122	1,455,381	1,602,258	28.12	26.14	28.67		25.75	26.48	25.50

ข้อมูล ณ วันที่ 6 กันยายน 2567

รายงานสรุปสถานะอุปกรณ์เครื่องวัดภาคสนามและพื้นที่เฝ้าระวัง (สำนักงานประปาสาขา) ประจำเดือน สิงหาคม 2567

สาขา	สถานะ RTU									สถานะ DMA				
	RTU ⁽¹⁾ ทั้งหมด	RTU ⁽²⁾ ออนไลน์	จุดที่ไม่เปิด ⁽³⁾ ใช้งาน	เครื่องวัดอัตราการไหล ⁽⁴⁾ พร้อมใช้งาน		เครื่องวัดแรงดัน ⁽⁵⁾ พร้อมใช้งาน		DM ⁽⁶⁾ พร้อมใช้		DMA ⁽⁷⁾ Active	ความพร้อมใช้งานของ DMA			
											สมบูรณ์ ⁽⁸⁾	ใช้งานได้บางส่วน	ชำรุด	
สสท.	82	82	5	70	(91 %)	74	(96 %)	69	(90 %)	48	33	(69 %)	10	5
สสส.	128	128	4	114	(92 %)	108	(87 %)	101	(81 %)	70	40	(57 %)	25	5
สสพ.	135	135	1	112	(84 %)	131	(98 %)	109	(81 %)	60	41	(68 %)	18	1
สสป.	134	134	6	98	(77 %)	114	(89 %)	93	(73 %)	70	38	(54 %)	24	8
ขวก.(ก1)	479	479	16	394	(85 %)	427	(92 %)	372	(80 %)	248	152	(61 %)	77	19
สสน.					(86 %)		(88 %)		(82 %)			(77 %)		
	95	95	4	78		80		75		64	49		7	8
	120	120	22	91	(93 %)	95	(97 %)	90	(92 %)	51	26	(51 %)	21	4
	99	99	8	82	(90 %)	83	(91 %)	78	(86 %)	70	44	(63 %)	16	10
ขวก.(ก2)	314	314	34	251	(90 %)	258	(92 %)	243	(87 %)	185	119	(64 %)	44	22
สสช.	69	69	1	60	(88 %)	62	(91 %)	55	(81 %)	54	40	(74 %)	6	8
สสข.	61	61	3	56	(97 %)	57	(98 %)	55	(95 %)	45	40	(89 %)	2	3
สสมบ.	81	81	4	69	(90 %)	72	(94 %)	65	(84 %)	47	33	(70 %)	8	6
สสสภ.	111	111	8	86	(83 %)	82	(80 %)	72	(70 %)	41	22	(54 %)	15	4
ขวก.(ก3)	322	322	16	271	(89 %)	273	(89 %)	247	(81 %)	187	135	(72 %)	31	21
สสบ.	94	94	0	79	(84 %)	90	(96 %)	77	(82 %)	53	37	(70 %)	10	6
สสด.	112	112	6	95	(90 %)	102	(96 %)	94	(89 %)	58	40	(69 %)	13	5
สสภ.	103	103	19	79	(94 %)	77	(92 %)	74	(88 %)	63	46	(73 %)	9	8
สสว.	97	97	29	55	(81 %)	58	(85 %)	50	(74 %)	57	27	(47 %)	7	23
ขวก.(ก4)	406	406	54	308	(88 %)	327	(93 %)	295	(84 %)	231	150	(65 %)	39	42
สสน.	71	71	0	55	(77 %)	61	(86 %)	50	(70 %)	65	47	(72 %)	0	18
สสบท.	70	70	25	36	(80 %)	38	(84 %)	35	(78 %)	40	15	(38 %)	6	19
สสมส.	57	57	3	46	(85 %)	51	(94 %)	46	(85 %)	43	36	(84 %)	3	4
ขวก.(ก5)	198	198	28	137	(81 %)	150	(88 %)	131	(77 %)	148	98	(66 %)	9	41
กปน.	1719	1719	148	1361	(87 %)	1435	(91 %)	1288	(82 %)	999	654	(65 %)	200	145

จำนวนร้อยละ ตัวฐานจะใช้จากจำนวน RTU ออนไลน์ ลบด้วย จุดที่ไม่เปิดใช้งาน

(1) ตัว RTU เป็นตัวที่ใช้ใช้งาน อาจมีการเพิ่มหรือลดจำนวนจากการติดตั้งเพิ่มหรือยกเลิก Inlet

(2) เป็น RTU ที่เชื่อมต่อข้อมูลได้

(3) เป็น RTU ที่ไม่เปิดใช้งาน เนื่องจากมีการปิดประตูน้ำและอื่นๆ

(4) เครื่องวัด มีข้อมูลปกติ

(5) เครื่องวัด มีข้อมูลไม่สมบูรณ์, ค่าค้างหรือ ไม่มีข้อมูล

(6) อุปกรณ์ในตัวทั้งหมดอยู่ในสภาพพร้อมใช้งาน

(7) หมายถึง DMA ที่สามารถล้อมพื้นที่และวัดค่าน้ำสูญเสียได้

(8) อุปกรณ์ทุกตัวใน DMA อยู่ในสภาพพร้อมใช้งาน

- ข้อมูลกราฟ Historical Graph ในระบบ WLMA ซึ่งใช้ข้อมูลกราฟที่บันทึกได้จริง

- ข้อมูลจากระบบ WLMA (M003) วันที่ 4 กันยายน 2567

รายงานประสิทธิภาพการดำเนินงานกิจกรรมลดน้ำสูญเสียประจำเดือน สิงหาคม 2567 ข้อมูล ณ วันที่ 9 กันยายน 2567

ลำดับ	สาขา	งานสำรวจท่อรั่ว						งานซ่อมท่อ (จุด)									
		Step Test (ครั้ง)		ระยะทางสำรวจท่อรั่ว (กม.)		จำนวนจุดรั่วที่พบ		Reported Burst				Unreported Burst				รวม	
								ท่อจ่าย		ท่อบริการ ⁽¹⁾		ท่อจ่าย		ท่อบริการ ⁽¹⁾			
		ผลบ๊ที่แล้ว ⁽²⁾	บ๊ปัจจุบัน ⁽²⁾	ผลบ๊ที่แล้ว ⁽²⁾	บ๊ปัจจุบัน ⁽²⁾	ผลบ๊ที่แล้ว ⁽²⁾	บ๊ปัจจุบัน ⁽²⁾	ผลบ๊ที่แล้ว ⁽²⁾	บ๊ปัจจุบัน ⁽²⁾	ผลบ๊ที่แล้ว ⁽²⁾	บ๊ปัจจุบัน ⁽²⁾	ผลบ๊ที่แล้ว ⁽²⁾	บ๊ปัจจุบัน ⁽²⁾	ผลบ๊ที่แล้ว ⁽²⁾	บ๊ปัจจุบัน ⁽²⁾	ผลบ๊ที่แล้ว ⁽²⁾	บ๊ปัจจุบัน ⁽²⁾
1	สสท.	1	4	126.78	1,272.53	308	792	21	12	333	316	9	16	264	802	627	1,146
2	สสส.	9	10	518.91	193.75	287	110	70	59	773	554	38	51	289	410	1,170	1,074
3	สสพ.	4	1	335.24	3,723.14	419	547	42	43	532	540	31	21	340	427	945	1,031
4	สสป.	1	9	797.16	797.80	558	824	85	79	848	601	25	44	475	768	1,433	1,492
	ภาค 1	15	24	1,778.09	5,987.22	1,572	2,273	218	193	2,486	2,011	103	132	1,368	2,407	4,175	4,743
5	สสญ.	1	9	401.65	905.79	353	839	26	20	1,090	674	22	25	289	905	1,427	1,624
6	สสม.	4	5	516.54	258.44	457	393	38	15	257	275	4	18	228	339	527	647
7	สสล.	10	12	331.58	879.90	482	453	55	59	574	609	56	55	407	329	1,092	1,052
	ภาค 2	15	26	1,249.77	2,044.13	1,292	1,685	119	94	1,921	1,558	82	98	924	1,573	3,046	3,323
8	สสข.	5	8	663.78	276.68	532	157	34	36	644	423	9	19	580	144	1,267	622
9	สสย.	3	12	608.52	347.91	285	224	28	21	355	314	15	15	245	204	643	554
10	สสมบ.	6	4	1.87	70.49	78	260	68	48	402	424	24	47	60	233	554	752
11	สสสภ.	3	5	9.35	210.12	393	399	83	52	449	387	26	18	355	459	913	916
	ภาค 3	17	29	1,283.52	905.20	1,288	1,040	213	157	1,850	1,548	74	99	1,240	1,040	3,377	2,844
	รวม.(กอ)	47	79	4,311.38	8,936.55	4,152	4,998	550	444	6,257	5,117	259	329	3,532	5,020	10,598	10,910
12	สสบ.	6	4	943.18	455.96	1,370	1,191	44	60	937	686	43	46	1,249	1,165	2,273	1,957
13	สสค.	14		720.56	349.28	732	754	58	80	762	737	18	33	709	694	1,547	1,544
14	สสภ.	23	13	3,101.52	951.42	1,975	930	65	33	795	743	66	26	1,622	1,000	2,548	1,802
15	สสว.		6	1,408.29	351.71	1,631	1,126	53	48	664	633	44	14	1,579	1,112	2,340	1,807
	ภาค 4	43	23	6,173.55	2,108.37	5,708	4,001	220	221	3,158	2,799	171	119	5,159	3,971	8,708	7,110
16	สสม.	7		669.92	427.90	281	693	17	27	467	398	29	19	228	672	741	1,116
17	สสบท.		1	91.94	43.07	121	123	39	32	919	842	25	19	90	103	1,073	996
18	สสมส.			2,513.22	769.45	1,810	1,681	65	48	958	570	63	30	1,608	1,625	2,694	2,273
	ภาค 5	7	1	3,275.08	1,240.42	2,212	2,497	121	107	2,344	1,810	117	68	1,926	2,400	4,508	4,385
	รวม.(กค)	50	24	9,448.63	3,348.79	7,920	6,498	341	328	5,502	4,609	288	187	7,085	6,371	13,216	11,495
	กปน.	97	103	13,760.01	12,285.34	12,072	11,496	891	772	11,759	9,726	547	516	10,617	11,391	23,814	22,405

สัญญาจ้างลดน้ำสูญเสียในพื้นที่เป้าหมาย (PBC) จำนวน 13 สัญญา

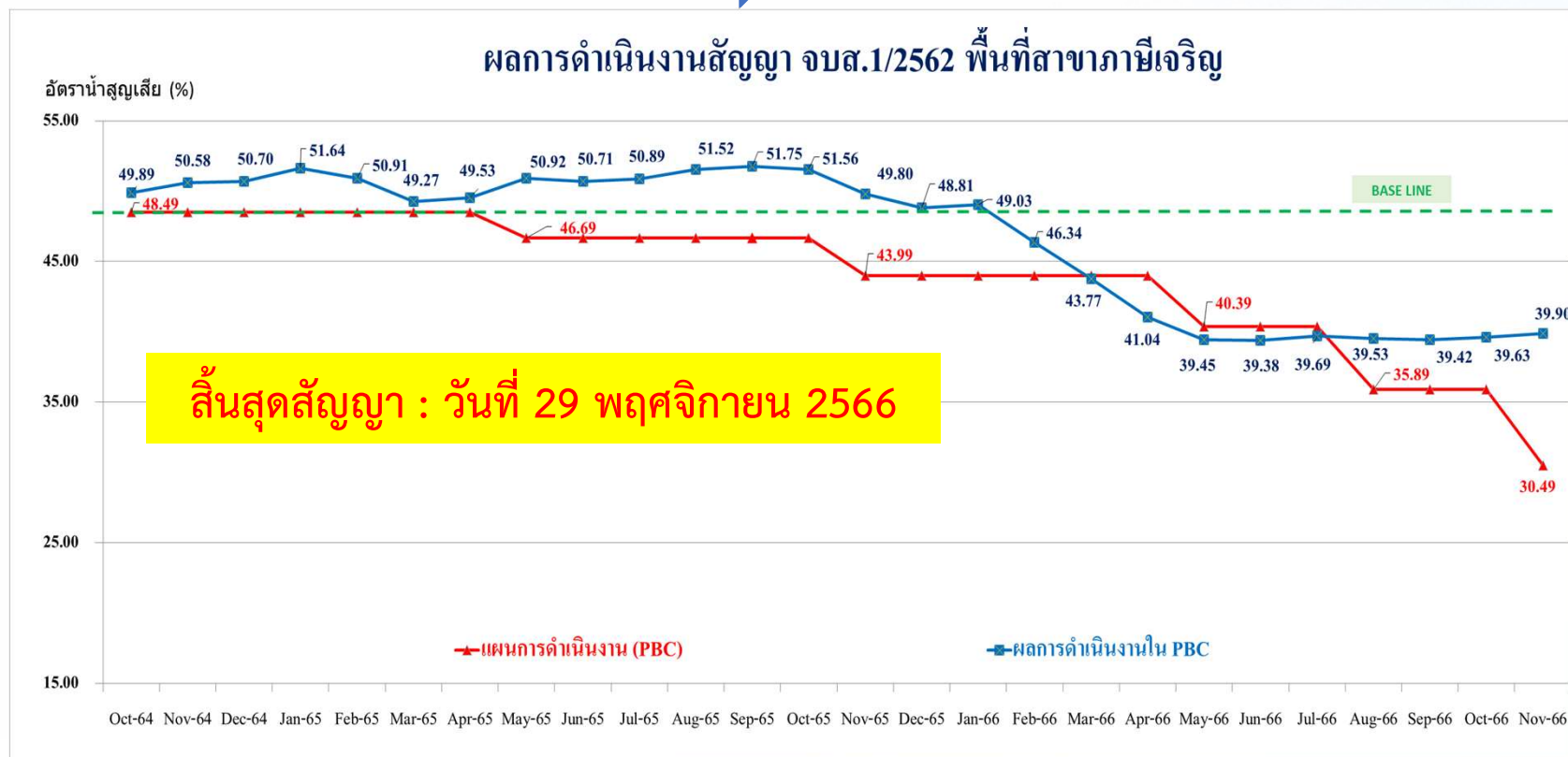
สาขา	สัญญาเลขที่	บริษัท/ห้าง/ร้าน	วันเริ่มงาน	สิ้นสุดสัญญา	สถานะปัจจุบัน	อัตราน้ำสูญเสีย Base Line	อัตราน้ำสูญเสีย ส.ค.67	จุดวัดผล (ปัจจุบัน)	ปริมาณน้ำสูญเสียเฉลี่ยที่ลด ได้ ของปีงบประมาณ 2567
พญาไท	จบส.6/2565	บริษัท ไฮโดร เอ็นจิเนียริง จำกัด	6-พ.ค.-65	3 ก.ค. 67	สิ้นสุดสัญญา	37.32	26.87	25.94	233,636.18
แมนศรี	จบส.7/2565	กิจการร่วมค้า แมค วอเตอร์	6-พ.ค.-65	3 ก.ค. 67	สิ้นสุดสัญญา	51.64	39.16	35.83	195,703.32
ตากสิน	จบส.1/2563	บริษัท เอเชีย อินฟราสตรัคเจอร์ แมเนจเม้นท์ (ประเทศไทย) จำกัด	1-ม.ค.-65	29 ก.พ. 67	สิ้นสุดสัญญา	60.71	49.73	49.08	190,887.33
พระโขนง	จบส.1/2565	บริษัท เอเชีย อินฟราสตรัคเจอร์ แมเนจเม้นท์ (ประเทศไทย) จำกัด	7-มิ.ย.-65	4 ส.ค. 67	สิ้นสุดสัญญา	43.62	33.28	37.53	156,309.08
ภาษีเจริญ	จบส.1/2562	บริษัท เอเชีย อินฟราสตรัคเจอร์ แมเนจเม้นท์ (ประเทศไทย) จำกัด	1-ต.ค.-64	29 พ.ย. 66	สิ้นสุดสัญญา	48.49	39.90	30.49	120,650.39
บางกอกน้อย	จบส.8/2563	บริษัท เอเชีย อินฟราสตรัคเจอร์ แมเนจเม้นท์ (ประเทศไทย) จำกัด	1-ธ.ค.-64	29 ม.ค. 67	สิ้นสุดสัญญา	54.21	43.05	40.95	101,052.82
ประชาชื่น	จบส.8/2565	บริษัท ไฮโดร เอ็นจิเนียริง จำกัด	6-พ.ค.-65	3 ก.ค. 67	สิ้นสุดสัญญา	42.51	31.21	29.69	78,861.22
ทุ่งมหาเมฆ	จบส.5/2565	กิจการร่วมค้า แมค วอเตอร์	6-พ.ค.-65	3 ก.ค. 67	สิ้นสุดสัญญา	46.49	35.64	35.23	54,218.11
สุขสวัสดิ์	จบส.3/2565	บริษัท แอล บี เอ็นจิเนียริง จำกัด	9-พ.ค.-65	6 ก.ค. 67	สิ้นสุดสัญญา	55.56	39.36	41.13	50,116.53
สมุทรปราการ	จบส.2/2562	บริษัท เอเชีย อินฟราสตรัคเจอร์ แมเนจเม้นท์ (ประเทศไทย) จำกัด	11-ต.ค.-64	9 ธ.ค. 66	สิ้นสุดสัญญา	43.33	32.17	28.33	43,721.94
มหาสวัสดิ์	จบส.2/2565	บริษัท โยโกกาวา (ประเทศไทย) จำกัด	6-พ.ค.-65	3 ก.ค. 67	สิ้นสุดสัญญา	50.34	43.31	38.00	16,767.93
สุขุมวิท	จบส.4/2565	กิจการร่วมค้า แมค วอเตอร์	1-ส.ค.-65	28 ก.ย. 67	ดำเนินการตาม สัญญา	39.48	37.99	32.91	-22,734.70
สุวรรณภูมิ	จบส.9/2565	บริษัท เอเชีย อินฟราสตรัคเจอร์ แมเนจเม้นท์ (ประเทศไทย) จำกัด	25-ก.ค.-65	21 ก.ย. 67	ดำเนินการตาม สัญญา	30.86	22.95	26.59	-61,079.63

หมายเหตุ: 1. อ้างอิงข้อมูลน้ำสูญเสียเริ่มต้น ปี 63

2. ข้อมูลสถานะอ้างอิงจากหน่วยงานฝ่ายบริหารจัดการน้ำสูญเสีย (ฝจส.) ข้อมูล ณ วันที่ 10 กันยายน 2567

ปริมาณน้ำสูญเสียเฉลี่ยปี 67 ที่ลดได้ : 120,650.39 ลบ.ม./เดือน

ผลการดำเนินงานสัญญาในปัจจุบัน

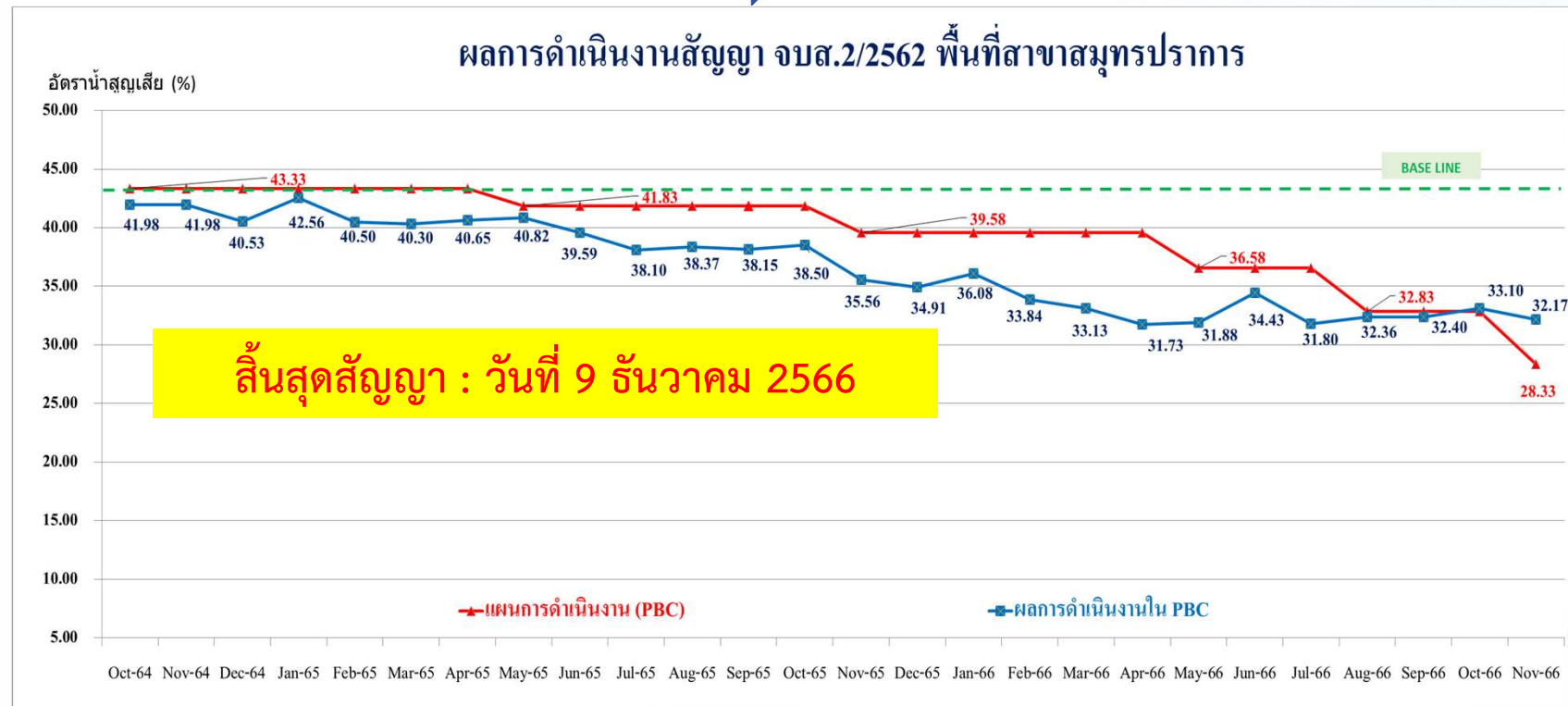


สาขา	สสภ.
สัญญาเลขที่	จบส.1/2562
วันที่เริ่มงาน	1-ต.ค.-64
Base Line (%)	48.49

ผู้รับจ้าง : บริษัท เอเชีย อินฟราสตรัคเจอร์ แมเนจเม้นท์ (ประเทศไทย) จำกัด			
แรงดันน้ำ Base Line (เมตร)	แรงดันน้ำ พ.ย.66 (เมตร)	ผลซ่อมท่อใต้ดิน (ALC) (เฉลี่ย/เดือน)	
3.75	4.70	ท่อจ่ายน้ำ	ท่อบริการ
		12.85	630.58

ปริมาณน้ำสูญเสียเฉลี่ยปี 67 ที่ลดได้ : 43,721.94 ลบ.ม./เดือน

ผลการดำเนินงานสัญญาในปัจจุบัน

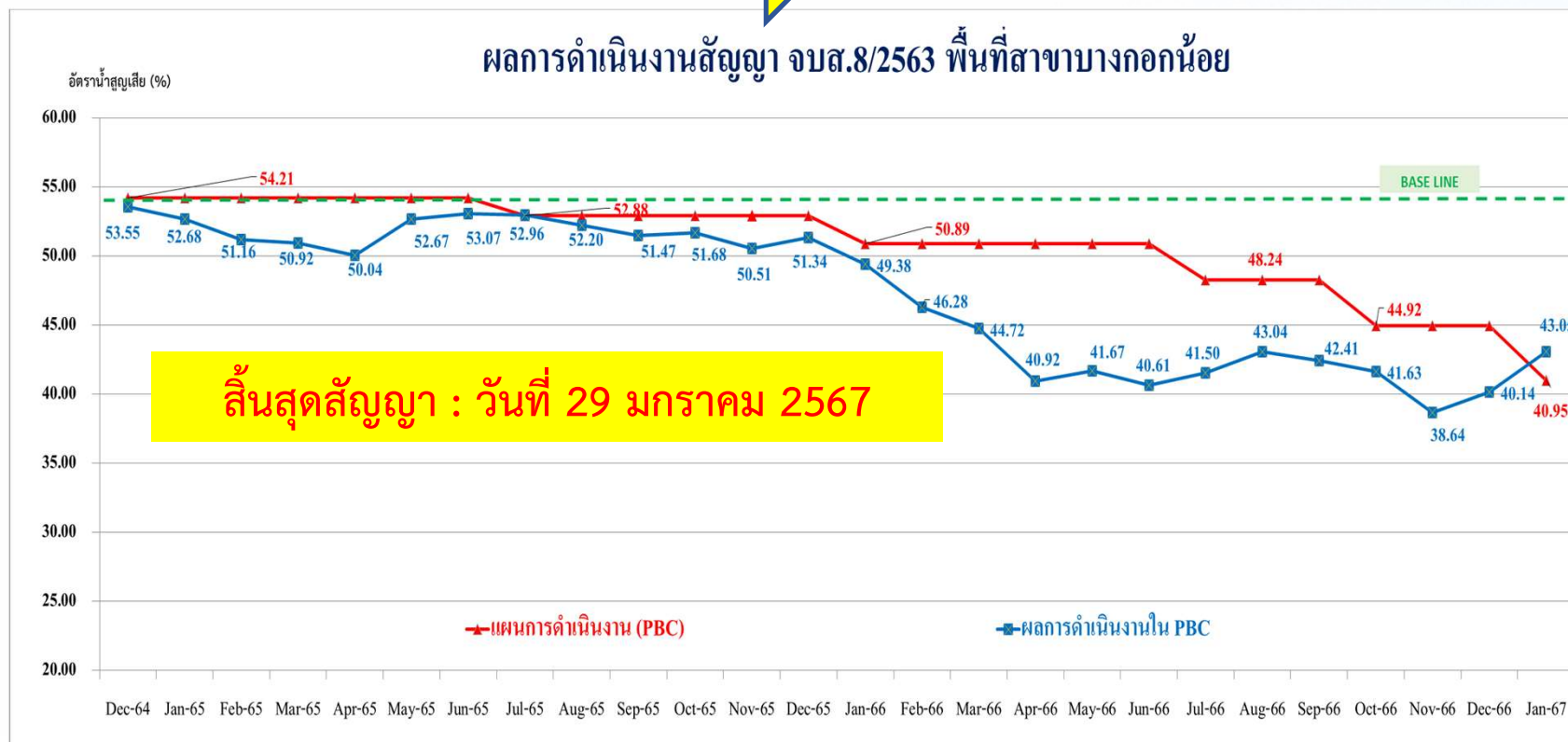


สาขา	สสป.
สัญญาเลขที่	จบส.2/2562
วันที่เริ่มงาน	11-ต.ค.-64
Base Line (%)	43.33

ผู้รับจ้าง : บริษัท เอเชีย อินฟราสตรักเชอร์ แมเนจเม้นท์ (ประเทศไทย) จำกัด			
แรงดันน้ำ Base Line (เมตร)	แรงดันน้ำ พ.ย.66 (เมตร)	ผลซ่อมท่อใต้ดิน (ALC) (เฉลี่ย/เดือน)	
		ท่อจ่ายน้ำ	ท่อบริการ
		3.64	4.05

ปริมาณน้ำสูญเสียเฉลี่ยปี 67 ที่ลดได้ : 101,052.82 ลบ.ม./เดือน

ผลการดำเนินงานสัญญาในปัจจุบัน



สาขา	สสب.
สัญญาเลขที่	จบส.8/2563
วันที่เริ่มงาน	1-ธ.ค.-64
Base Line (%)	54.21

ผู้รับจ้าง : บริษัท เอเชีย อินฟราสตรัคเจอร์ แมเนจเม้นท์ (ประเทศไทย) จำกัด

แรงดันน้ำ Base Line (เมตร)	แรงดันน้ำ ม.ค.67 (เมตร)	ผลซ่อมท่อใต้ดิน (ALC) (เฉลี่ย/เดือน)	
4.47	4.97	ท่อจ่ายน้ำ	ท่อบริการ
		4.23	266.73

ปริมาณน้ำสูญเสียเฉลี่ยปี 67 ที่ลดได้ : 190,887.33 ลบ.ม./เดือน

ผลการดำเนินงานสัญญาในปัจจุบัน

ผลการดำเนินงานสัญญา จบส.1/2563 พื้นที่สาขาทากสิน



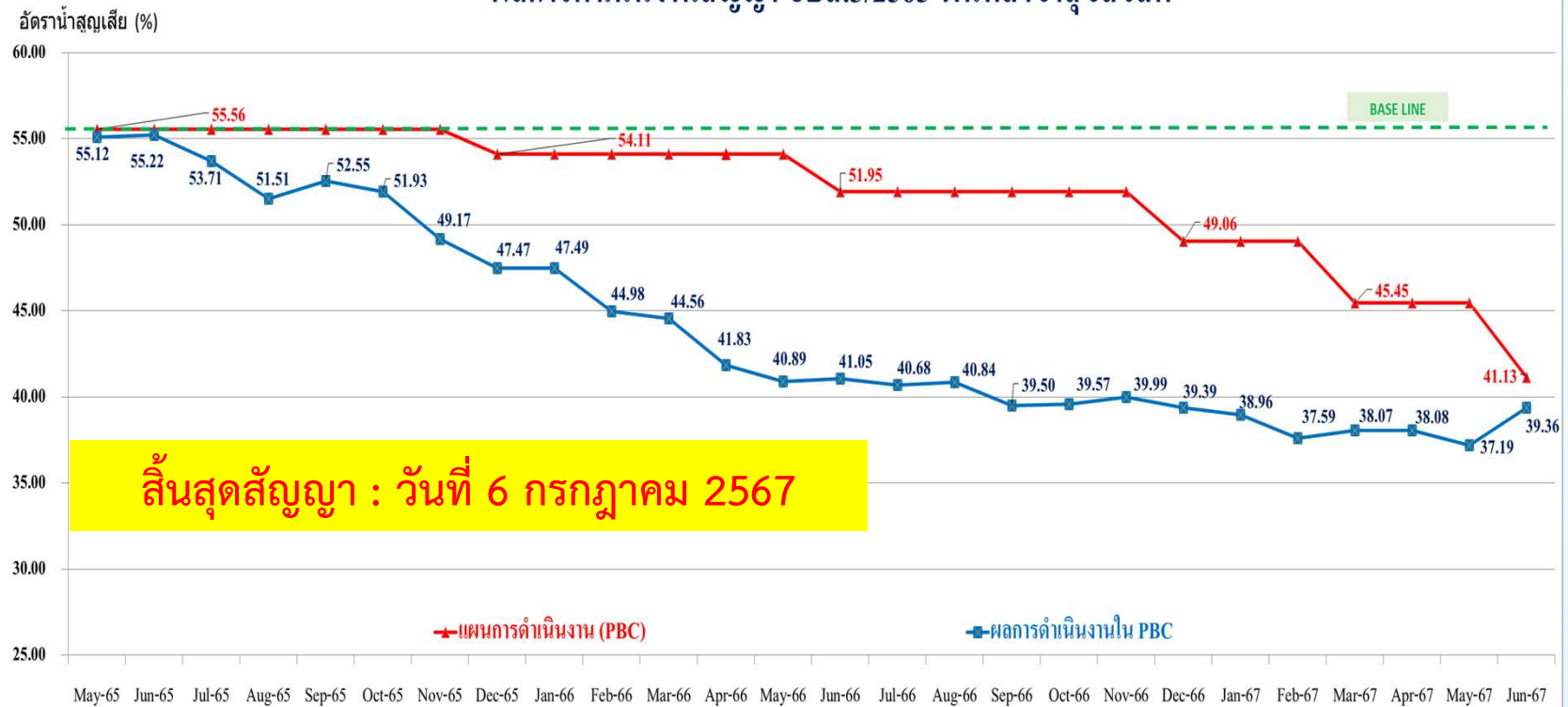
สาขา	สสท.
สัญญาเลขที่	จบส.1/2563
วันที่เริ่มงาน	1-ม.ค.-65
Base Line (%)	60.71

ผู้รับจ้าง : บริษัท เอเชีย อินฟราสตรัคเจอร์ แมเนจเม้นท์ (ประเทศไทย) จำกัด			
แรงดันน้ำ Base Line (เมตร)	แรงดันน้ำ ก.พ.67 (เมตร)	ผลซ่อมท่อใต้ดิน (ALC) (เฉลี่ย/เดือน)	
4.13	4.01	ท่อจ่ายน้ำ	ท่อบริการ
		6.77	476.35

ปริมาณน้ำสูญเสียเฉลี่ยปี 67 ที่ลดได้: 50,116.53 ลบ.ม./เดือน

ผลการดำเนินงานสัญญาในปัจจุบัน

ผลการดำเนินงานสัญญา จบส.3/2565 พื้นที่สาขาสุขสวัสดิ์

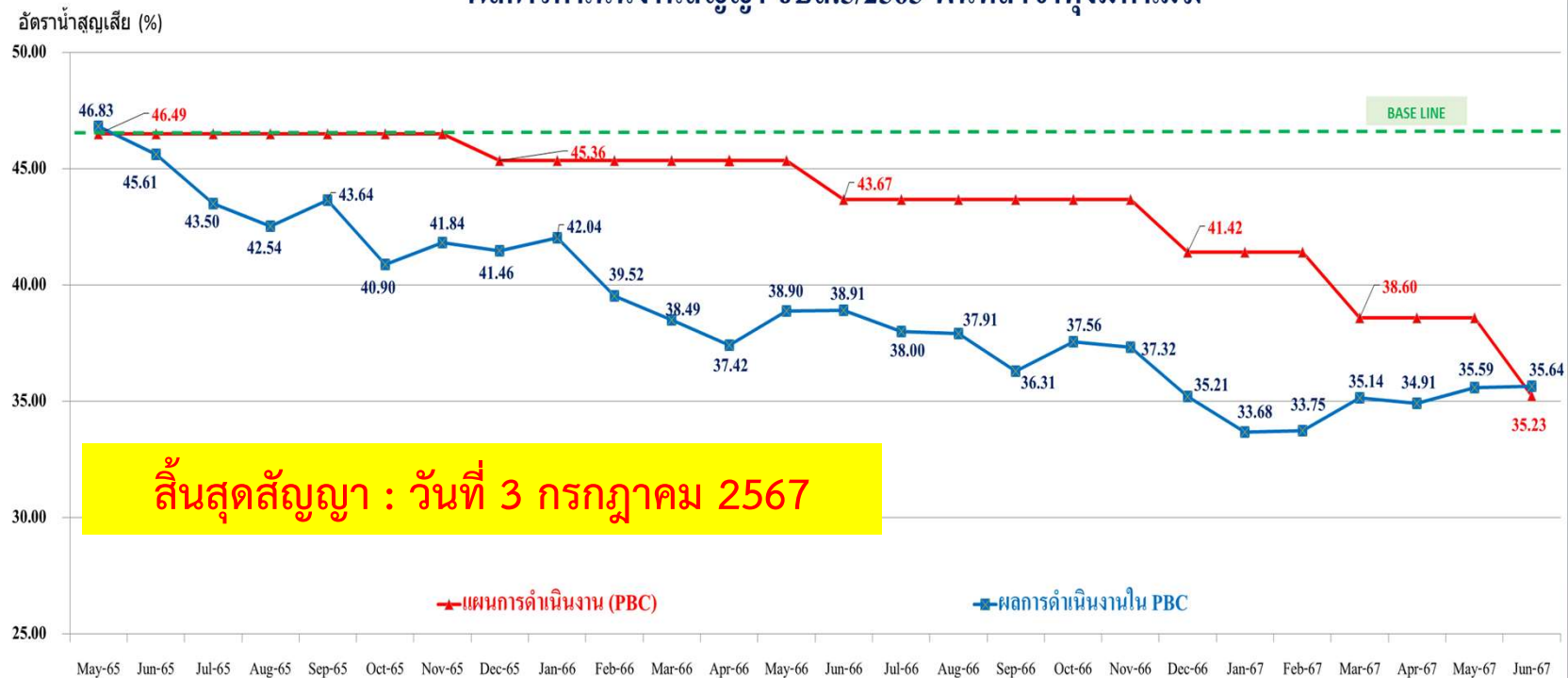


สาขา	สสว.	ผู้รับจ้าง : บริษัท แอล บี เอ็นจิเนียริง จำกัด			
สัญญาเลขที่	จบส.3/2565	แรงดันน้ำ Base	แรงดันน้ำ มิ.ย.67	ผลซ่อมท่อใต้ดิน (ALC) (เฉลี่ย/เดือน)	
วันที่เริ่มงาน	9-พ.ค.-65	Line (เมตร)	(เมตร)	ท่อจ่ายน้ำ	ท่อบริการ
Base Line (%)	55.56	5.76	5.76	16.42	881.15

ปริมาณน้ำสูญเสียเฉลี่ยปี 67 ที่ลดได้ : 54,218.11 ลบ.ม./เดือน

ผลการดำเนินงานสัญญาในปัจจุบัน

ผลการดำเนินงานสัญญา จบส.5/2565 พื้นที่สาขาทุ่งมหาเมฆ



สาขา	สสท.
สัญญาเลขที่	จบส.5/2565
วันที่เริ่มงาน	6-พ.ค.-65
Base Line (%)	46.49

ผู้รับจ้าง : กิจการร่วมค้า แมค วอเตอร์			
แรงดันน้ำ Base Line (เมตร)	แรงดันน้ำ มิ.ย.67 (เมตร)	ผลซ่อมท่อใต้ดิน (ALC) (เฉลี่ย/เดือน)	
3.24	3.75	ท่อจ่ายน้ำ	ท่อบริการ
		2.73	200.04

ปริมาณน้ำสูญเสียเฉลี่ยปี 67 ที่ลดได้ : 233,636.18 ลบ.ม./เดือน

ผลการดำเนินงานสัญญาในปัจจุบัน

ผลการดำเนินงานสัญญา จบส.6/2565 พื้นที่สาขาพญาไท



สาขา	สสญ.
สัญญาเลขที่	จบส.6/2565
วันที่เริ่มงาน	6-พ.ค.-65
Base Line (%)	37.32

ผู้รับจ้าง : บริษัท ไฮโดร เอ็นจิเนียริง จำกัด

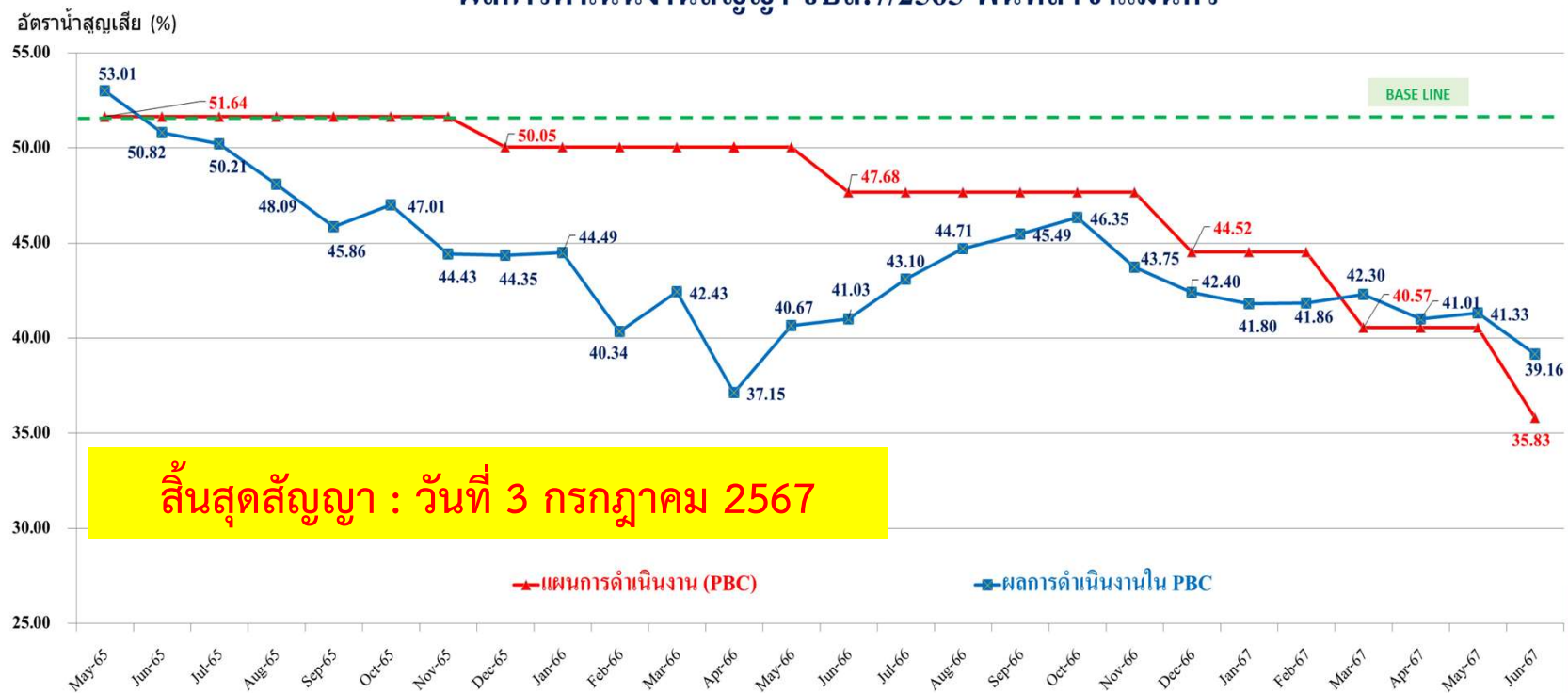
แรงดันน้ำ Base Line (เมตร)	แรงดันน้ำ มิ.ย.67 (เมตร)
3.51	3.75

ผลซ่อมท่อใต้ดิน (ALC) (เฉลี่ย/เดือน)	
ท่อจ่ายน้ำ	ท่อบริการ
5.31	180.88

ปริมาณน้ำสูญเสียเฉลี่ยปี 67 ที่ลดได้ : 195,703.32 ลบ.ม./เดือน

ผลการดำเนินงานสัญญาในปัจจุบัน

ผลการดำเนินงานสัญญา จบส.7/2565 พื้นที่สาขาแม่น้ำศรี



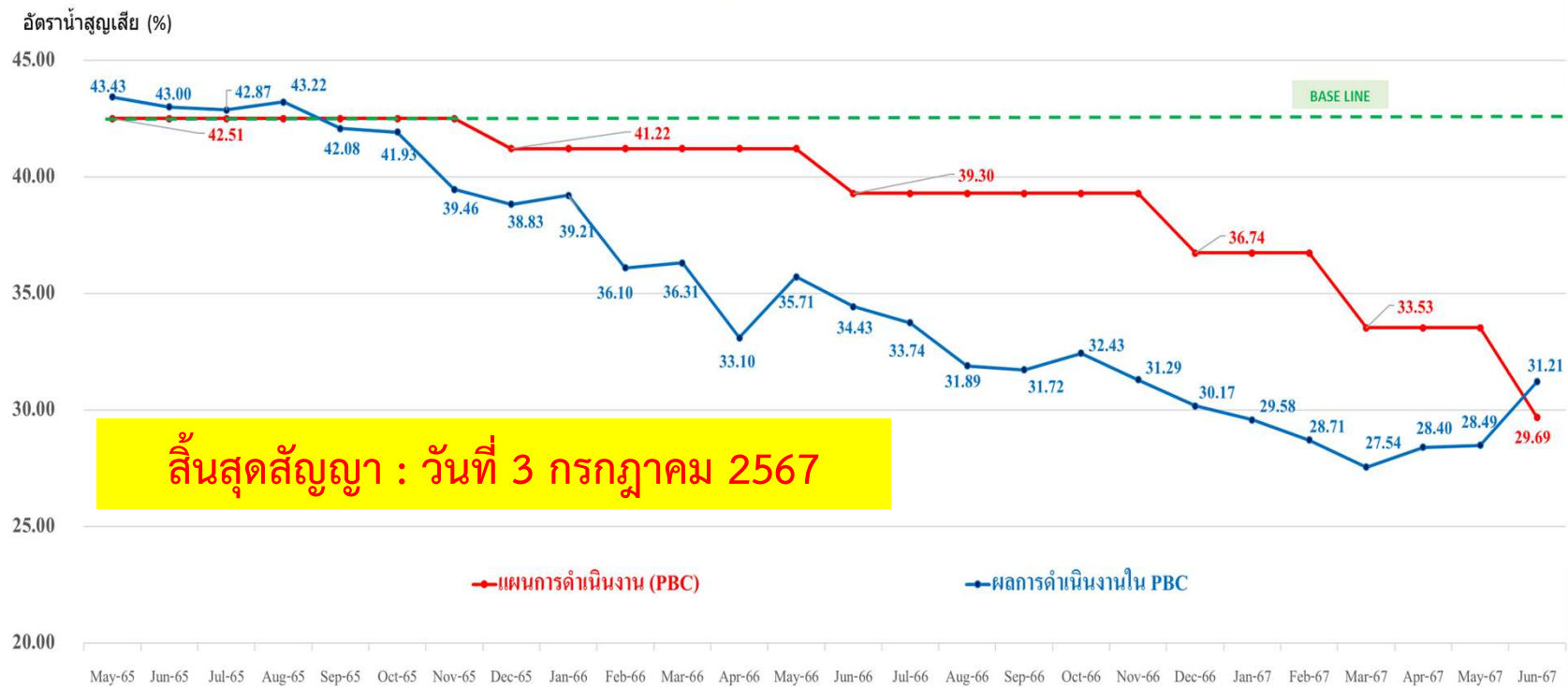
สาขา	สสม.
สัญญาเลขที่	จบส.7/2565
วันที่เริ่มงาน	6-พ.ค.-65
Base Line (%)	51.64

ผู้รับจ้าง : กิจการร่วมค้า แมค วอเตอร์			
แรงดันน้ำ Base Line (เมตร)	แรงดันน้ำ มิ.ย.67 (เมตร)	ผลซ่อมท่อใต้ดิน (ALC) (เฉลี่ย/เดือน)	
4.19	4.18	ท่อจ่ายน้ำ	ท่อบริการ
		3.00	119.12

ปริมาณน้ำสูญเสียเฉลี่ยปี 67 ที่ลดได้ : 78,861.22 ลบ.ม./เดือน

ผลการดำเนินงานสัญญาในปัจจุบัน

ผลการดำเนินงานสัญญา จบส.8/2565 พื้นที่สาขาประชาชน

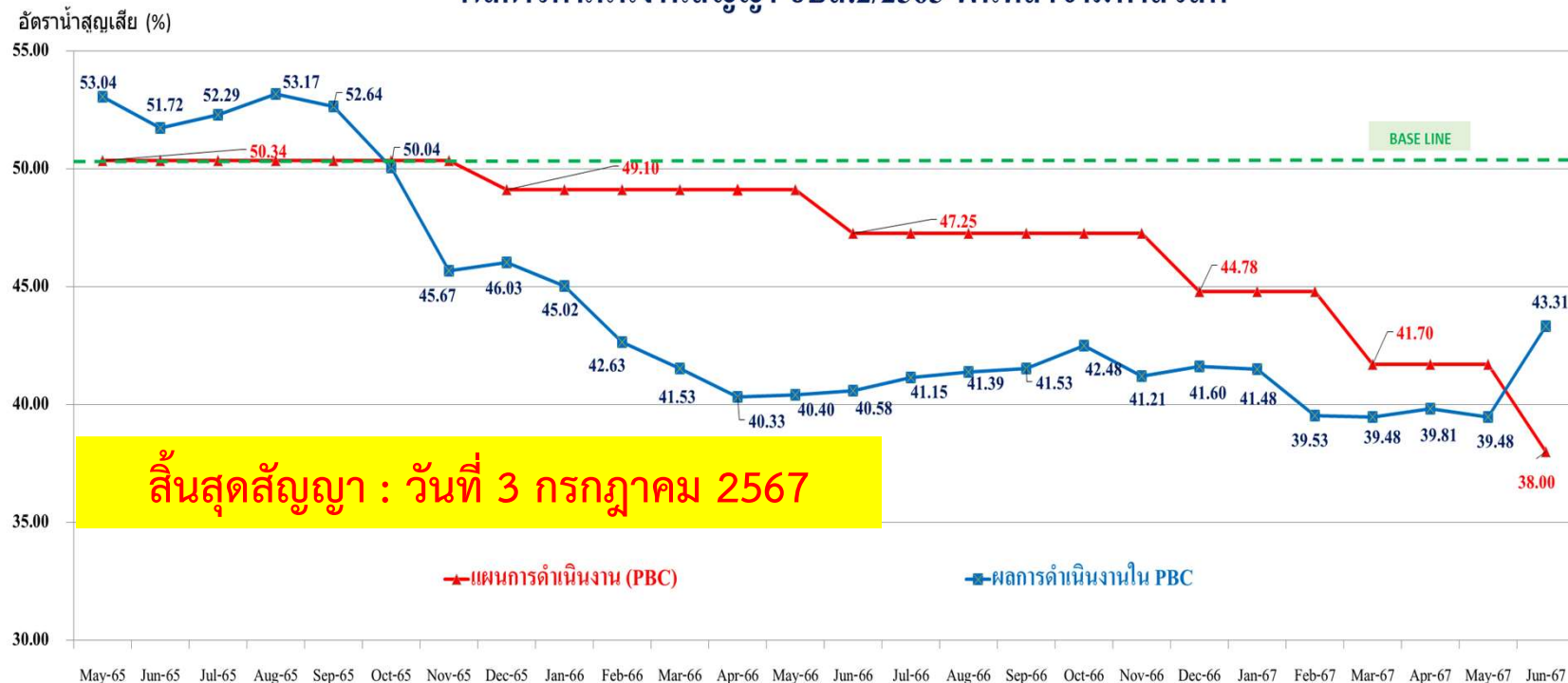


สาขา	สสช.	ผู้รับจ้าง : บริษัท ไฮโดร เอ็นจิเนียริง จำกัด			
สัญญาเลขที่	จบส.8/2565	แรงดันน้ำ Base	แรงดันน้ำ มิ.ย.67	ผลซ่อมท่อใต้ดิน (ALC) (เฉลี่ย/เดือน)	
วันที่เริ่มงาน	6-พ.ค.-65	Line (เมตร)	(เมตร)	ท่อจ่ายน้ำ	ท่อบริการ
Base Line (%)	42.51	6.10	6.53	4.58	249.08

ปริมาณน้ำสูญเสียเฉลี่ยปี 67 ที่ลดได้ : 16,767.93 ลบ.ม./เดือน

ผลการดำเนินงานสัญญาในปัจจุบัน

ผลการดำเนินงานสัญญา จบส.2/2565 พื้นที่สาขามหาสวัสดิ์



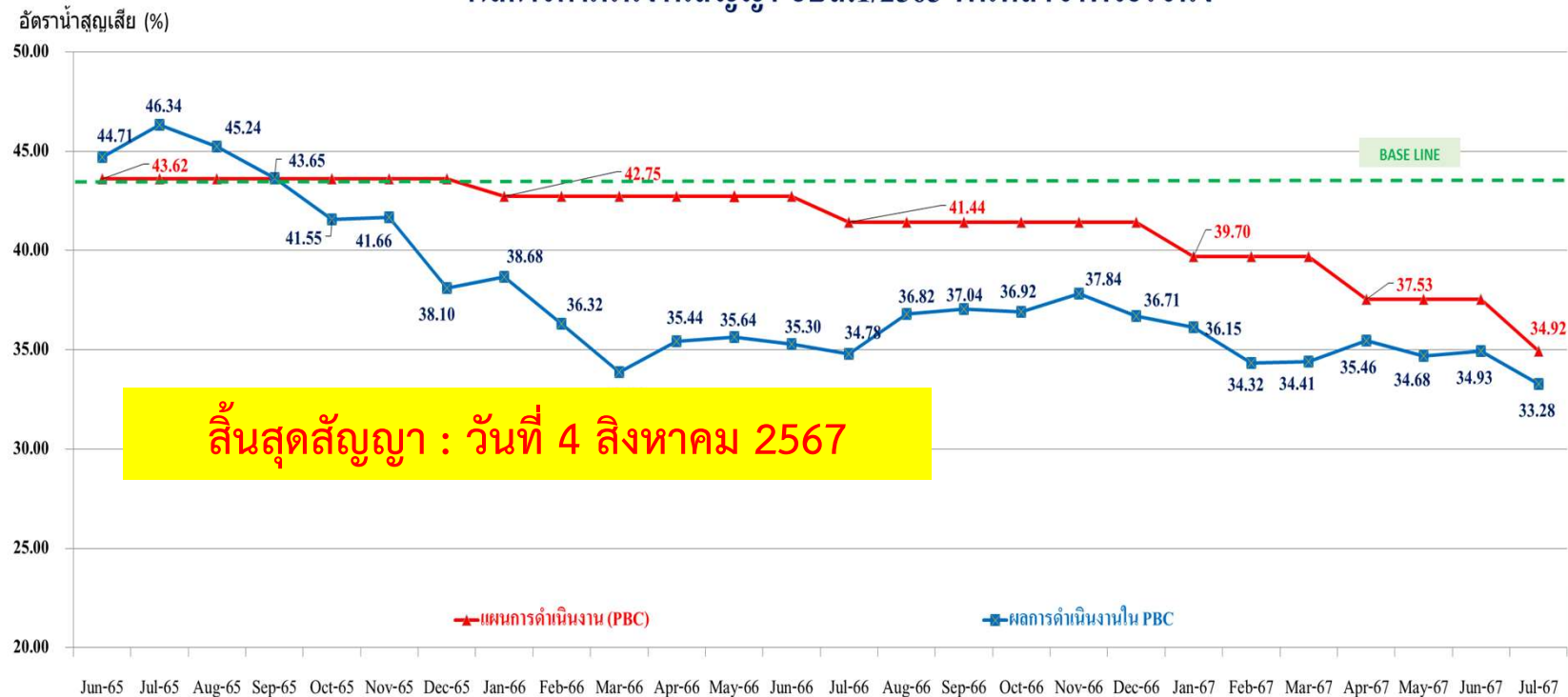
สาขา	สสมส.
สัญญาเลขที่	จบส.2/2565
วันที่เริ่มงาน	6-พ.ค.-65
Base Line (%)	50.34

ผู้รับจ้าง : บริษัท โยโกกาวา (ประเทศไทย) จำกัด			
แรงดันน้ำ Base Line (เมตร)	แรงดันน้ำ มิ.ย.67 (เมตร)	ผลซ่อมท่อใต้ดิน (ALC) (เฉลี่ย/เดือน)	
9.19	8.57	ท่อจ่ายน้ำ	ท่อบริการ
		7.50	786.54

ปริมาณน้ำสูญเสียเฉลี่ยปี 67 ที่ลดได้ : 156,309.08 ลบ.ม./เดือน

ผลการดำเนินงานสัญญาในปัจจุบัน

ผลการดำเนินงานสัญญา จบส.1/2565 พื้นที่สาขาพระโขนง

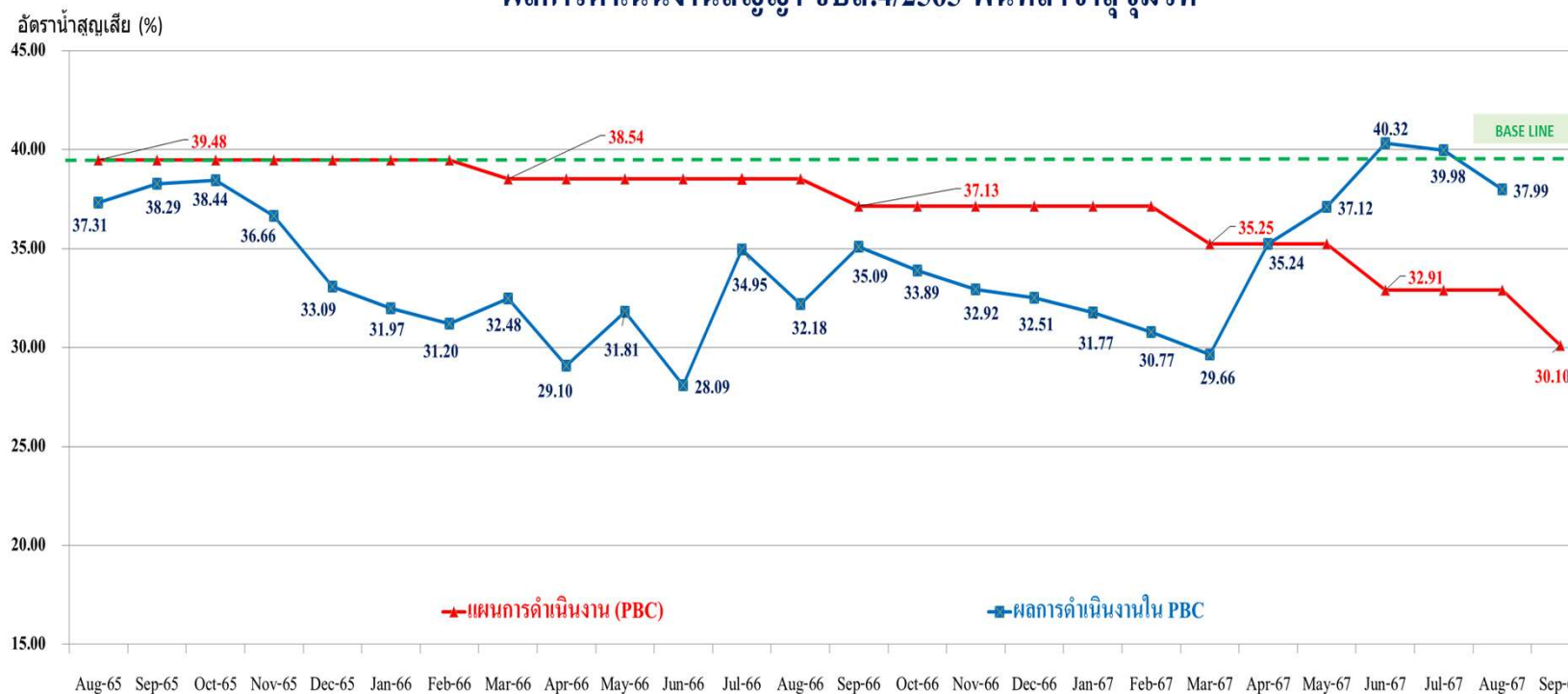


สาขา	สสพ.	ผู้รับจ้าง : บริษัท เอเชีย อินฟราสตรัคเจอร์ แมเนจเม้นท์ (ประเทศไทย) จำกัด			
สัญญาเลขที่	จบส.1/2565	แรงดันน้ำ Base	แรงดันน้ำ ก.ค.67	ผลซ่อมท่อใต้ดิน (ALC) (เฉลี่ย/เดือน)	
วันที่เริ่มงาน	7-มิ.ย.-65	Line (เมตร)	(เมตร)	ท่อจ่ายน้ำ	ท่อบริการ
Base Line (%)	43.62	4.34	4.18	7.81	108.62

ปริมาณน้ำสูญเสียเฉลี่ยปี 67 ที่เพิ่มขึ้น : 22,734.70 ลบ.ม./เดือน

ผลการดำเนินงานสัญญาในปัจจุบัน

ผลการดำเนินงานสัญญา จบส.4/2565 พื้นที่สาขาสุขุมวิท



สาขา	สสส.
สัญญาเลขที่	จบส.4/2565
วันที่เริ่มงาน	1 ส.ค.65
Base Line (%)	39.48

ผู้รับจ้าง : กิจการร่วมค้า แมค วอเตอร์

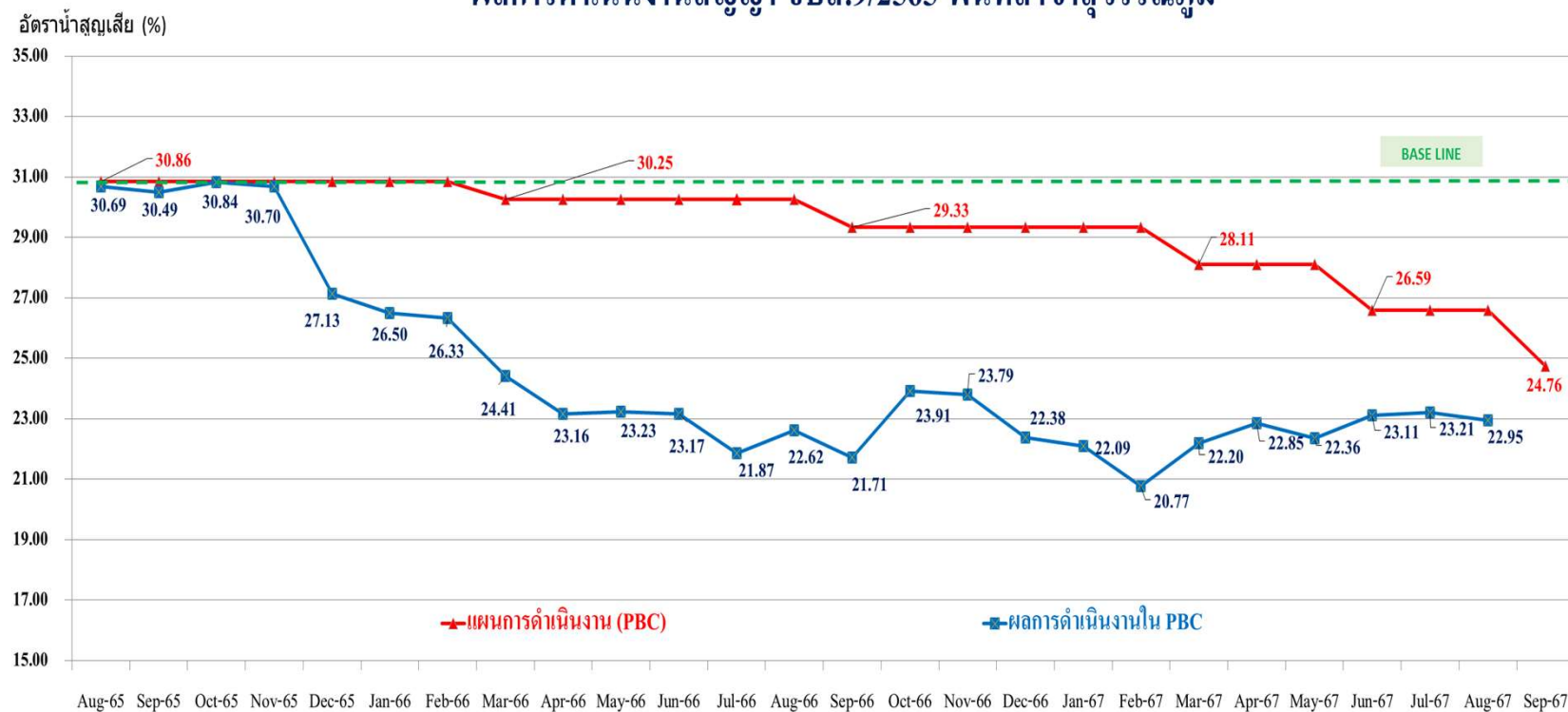
แรงดันน้ำ Base Line (เมตร)	แรงดันน้ำ ส.ค.67 (เมตร)
5.48	4.99

ผลซ่อมท่อใต้ดิน (ALC) (เฉลี่ย/เดือน)	
ท่อจ่ายน้ำ	ท่อบริการ
7.32	70.00

ปริมาณน้ำสูญเสียเฉลี่ยปี 67 ที่เพิ่มขึ้น : 61,079.63 ลบ.ม./เดือน

ผลการดำเนินงานสัญญาในปัจจุบัน

ผลการดำเนินงานสัญญา จบส.9/2565 พื้นที่สาขาสุวรรณภูมิ



สาขา	สสสภ.
สัญญาเลขที่	จบส.9/2565
วันที่เริ่มงาน	25 ก.ค.65
Base Line (%)	30.86

ผู้รับจ้าง : บริษัท เอเชีย อินฟราสตรัคเจอร์ แมเนจเม้นท์ (ประเทศไทย) จำกัด			
แรงดันน้ำ Base Line (เมตร)	แรงดันน้ำ ส.ค.67 (เมตร)	ผลซ่อมท่อใต้ดิน (ALC) (เฉลี่ย/เดือน)	
5.83	5.41	ท่อจ่ายน้ำ	ท่อบริการ
		11.64	142.35

ผลการดำเนินงานสัญญาในปัจจุบัน

สถานะงานปรับปรุงท่อในสัญญาจ้างลดน้ำสูญเสียในพื้นที่เป้าหมาย (PBC)

ลำดับที่	สาขา	สัญญาเลขที่	เป้าหมายตามสัญญา (กม.)	ความยาวท่อที่ส่งปรับปรุง (กม.)	ผู้รับจ้างเสนอเส้นทางปรับปรุง (%)	ความยาวท่อที่ปรับปรุงแล้ว (กม.)	ปรับปรุงแล้วเสร็จ (%)
1	สสภ	จบส.1/2562	16.00	13.09	81.83	6.92	43.24
2	สสป	จบส.2/2562	9.00	8.05	89.44	7.76	86.20
3	สสบ	จบส.8/2563	8.50	10.82	127.26	2.94	34.56
4	สสต	จบส.1/2563	16.00	1.30	8.14	1.27	7.93
5	สสป	จบส.1/2565	10.00	7.08	70.77	4.72	47.20
6	สสมส	จบส.2/2565	9.00	10.69	118.80	4.79	53.22
7	สสว	จบส.3/2565	11.50	10.91	94.90	7.73	67.18
8	สสส	จบส.4/2565	10.00	9.20	92.00	6.15	61.50
9	สสท	จบส.5/2565	9.50	9.54	100.43	5.08	53.45
10	สสญ	จบส.6/2565	9.50	13.91	146.37	6.90	72.63
11	สสม	จบส.7/2565	9.00	9.21	102.32	1.90	21.14
12	สสช	จบส.8/2565	10.00	1.91	19.05	1.91	19.05
13	สสสภ	จบส.9/2565	10.00	8.00	80.02	5.60	56.04
รวม			138.00	113.71	82.40	63.66	46.13

ข้อมูล ณ วันที่ 10 กันยายน 2567

สถานการณ์จัดจ้างสัญญา PBC ปีงบประมาณ 2567

ลำดับที่	รายการ	เลขที่สัญญา	สถานะปัจจุบัน	คาดการณ์วันดำเนินการแล้วเสร็จในแต่ละขั้นตอน				
				จัดทำ TOR	จัดทำราคากลาง	ประกาศเชิญชวน	เสนอราคา	พิจารณาผล (30 วันทำการ)
1	พื้นที่ สสภ.	จบส.1-2567	จัดทำราคากลางแล้วเสร็จ	10 ก.ค.67	13 ส.ค.67	12 ก.ย.67 - 10 ต.ค.67	11 ต.ค.67	15 ต.ค.67 - 27 พ.ย.67
2	พื้นที่ สสป.	จบส.2-2567	อยู่ระหว่างทบทวน TOR	28 ก.ย.67	28 ต.ค.67	4 พ.ย.67 - 2 ธ.ค.67	3 ธ.ค.67	9 ธ.ค.67 - 27 ม.ค.68
3	พื้นที่ สสบ.	จบส.3-2567	จัดทำราคากลางแล้วเสร็จ	10 ก.ค.67	13 ส.ค.67	12 ก.ย.67 - 10 ต.ค.67	11 ต.ค.67	15 ต.ค.67 - 27 พ.ย.67
4	พื้นที่ สสด.	จบส.4-2567	จัดทำราคากลางแล้วเสร็จ	10 ก.ค.67	13 ส.ค.67	12 ก.ย.67 - 10 ต.ค.67	11 ต.ค.67	15 ต.ค.67 - 27 พ.ย.67
5	พื้นที่ สสว.	จบส.5-2567	จัดทำราคากลางแล้วเสร็จ	10 ก.ค.67	13 ส.ค.67	12 ก.ย.67 - 10 ต.ค.67	11 ต.ค.67	15 ต.ค.67 - 27 พ.ย.67

ข้อมูล ณ วันที่ 10 กันยายน 2567

การดำเนินงานปรับปรุงมาตรวัดน้ำระบบเฝ้าระวังน้ำสูญเสีย ปีงบประมาณ 2567

รูปแบบการดำเนินงาน		ต.ค.66	พ.ย.66	ธ.ค.66	ม.ค.67	ก.พ.67	มี.ค.67	เม.ย.67	พ.ค.67	มิ.ย.67	ก.ค.67	ส.ค.67	ก.ย.67	รวม
สัญญาปรับปรุง มาตรวัดน้ำ ระบบเฝ้าระวัง น้ำสูญเสีย	แผนงาน	25	25	24	37	35	35	29	33	37	38	34	30	382
	ผลงาน	24	21	14	29	37	58	28	61	28	53	40	0	393

รายละเอียดคาดการณ์เป้าหมายน้ำสูญเสีย ปีงบประมาณ 2568

	{1}	{2}	{3}	{4}	{5}	{6} = {1} - {5}
สาขา	อัตราน้ำสูญเสียสะสม ณ เดือน ส.ค. 67 (%)	คาดการณ์ปริมาณ นส. ณ ก.ย.67 ปีงบประมาณ 2567 (ลบ.ม.)	หลักเกณฑ์	ปริมาณ นส. ที่ต้องลดลง ปีงบประมาณ 2568 (ลบ.ม.)	เป้าหมายอัตราน้ำสูญเสียสะสม ปีงบประมาณ 2568 (%)	ผลต่างอัตราน้ำสูญเสียสะสม ปีงบประมาณ 2567 -2568 (%)
สสส	27.02	41,516,020.91	5%	2,325,000.00	25.90	1.12
สสพ	22.60	32,224,194.98	3%	1,162,000.00	21.97	0.64
สสป	25.68	51,676,275.01	4%	2,380,000.00	24.79	0.89
สสท	29.66	24,828,625.24	5%	1,391,000.00	28.47	1.19
ขวก(ก1)	25.85	150,245,116.15		7,258,000.00	24.91	0.94
สสญ	24.45	31,279,659.35	4%	1,440,000.00	23.59	0.86
สสม	28.21	32,701,210.07	5%	1,832,000.00	27.06	1.15
สสล	18.61	19,155,677.00	2%	499,000.00	18.22	0.40
ขวก(ก2)	23.98	83,136,546.41		3,771,000.00	23.14	0.84
สสข	24.00	20,135,686.16	4%	928,000.00	23.15	0.85
สสช	22.83	17,098,184.33	3%	616,000.00	22.19	0.64
สสมบ	14.16	13,494,027.72	2%	351,816.00	13.84	0.32
สสสภ	13.39	16,024,173.10	2%	418,000.00	13.09	0.30
ขวก(ก3)	17.86	66,752,071.31		2,313,816.00	17.35	0.51
รวก(กอ)	23.06	300,133,733.87		13,342,816.00	22.26	0.80
สสบ	33.59	37,593,183.84	6%	2,484,000.00	32.08	1.51
สสต	28.20	33,046,356.69	5%	1,853,000.00	27.04	1.15
สสภ	28.09	30,831,553.01	5%	1,727,000.00	26.94	1.15
สสว	36.95	47,686,934.03	7%	3,625,000.00	35.13	1.82
ขวก(ก4)	31.87	149,158,027.57		9,689,000.00	30.43	1.44
สสน	27.98	26,421,810.14	5%	1,471,000.00	26.84	1.14
สสบท	25.84	22,572,379.27	4%	1,040,000.00	24.95	0.89
สสมส	30.52	28,027,260.44	6%	1,850,000.00	29.09	1.43
ขวก(ก5)	28.15	77,021,449.84		4,361,000.00	26.99	1.16
รวก(กค)	30.50	226,179,477.41		14,050,000.00	29.16	1.34
กปน.	25.76	526,313,211.28	5%	27,392,816.00	24.75	1.01

กลุ่ม	อัตราน้ำสูญเสียสะสม (%)	เกณฑ์ค่า Factor ที่ใช้คำนวณ ปริมาณ นส. ที่ต้องลดลง (%)
1	มากกว่า 35	7
2	35-30	6
3	30-26	5
4	26-23	4
5	23-20	3
6	ต่ำกว่า 20	2

สัดส่วนปริมาณน้ำสูญเสีย ที่ต้องลดลง (%)	กอ.	48.71 %
	กต.	51.29 %

หมายเหตุ :

- ฝจส. จะมีการกำหนดเป้าหมายอัตราน้ำสูญเสีย ปีงบประมาณ 2568 อีกครั้ง โดยใช้ข้อมูล ณ เดือน ก.ย.67
- โดยจะมีการให้สิทธิ์ ขวก. ของแต่ละภาคเกลี่ย เป้าหมายปริมาณน้ำสูญเสียที่ต้องลดลงในแต่ละ ภาค ก่อนที่จะนำมากำหนดเป้าหมายอัตราน้ำสูญเสียปีงบประมาณ 2568 เพื่อมาใช้จริงอีกครั้ง

ข้อมูล ณ วันที่ 13 กันยายน 2567

รายละเอียดการจัดสรรค่าล่วงเวลา ปีงบประมาณ 2568

{1} = {4} + {5}

{2}

{3}

{4} = {2} + {3}

{5}

สาขา	ได้รับจัดสรรรวม	ค่าล่วงเวลาจัดสรรใหม่			
		งานปรับปรุงท่อ			สำรวจหาท่อรั่ว (บาท)
		สำรวจออกแบบ (บาท)	ควบคุมงานก่อสร้าง (บาท)	รวม (บาท)	
สสส	1,679,000.00	346,000.00	423,000.00	769,000.00	910,000.00
สสพ	1,483,000.00	305,000.00	373,000.00	678,000.00	805,000.00
สสป	1,643,000.00	314,000.00	384,000.00	698,000.00	945,000.00
สสท	1,110,000.00	134,000.00	164,000.00	298,000.00	812,000.00
รวม ขวก(ก1)	5,915,000.00	1,099,000.00	1,344,000.00	2,443,000.00	3,472,000.00
สสญ	1,331,000.00	237,000.00	289,000.00	526,000.00	805,000.00
สสม	1,071,000.00	104,000.00	127,000.00	231,000.00	840,000.00
สสล	1,158,000.00	222,000.00	271,000.00	493,000.00	665,000.00
รวม ขวก(ก2)	3,560,000.00	563,000.00	687,000.00	1,250,000.00	2,310,000.00
สสข	1,090,000.00	232,000.00	284,000.00	516,000.00	574,000.00
สสช	872,000.00	178,000.00	218,000.00	396,000.00	476,000.00
สสมบ	764,000.00	139,000.00	170,000.00	309,000.00	455,000.00
สสสภ	706,000.00	160,000.00	196,000.00	356,000.00	350,000.00
รวม ขวก(ก3)	3,432,000.00	709,000.00	868,000.00	1,577,000.00	1,855,000.00
รวก(กอ)	12,907,000.00	2,371,000.00	2,899,000.00	5,270,000.00	7,637,000.00
สสบ	1,625,500.00	314,000.00	384,000.00	698,000.00	927,500.00
สสด	1,667,000.00	341,000.00	416,000.00	757,000.00	910,000.00
สสภ	1,462,000.00	296,000.00	361,000.00	657,000.00	805,000.00
สสว	1,748,000.00	314,000.00	384,000.00	698,000.00	1,050,000.00
รวม ขวก(ก4)	6,502,500.00	1,265,000.00	1,545,000.00	2,810,000.00	3,692,500.00
สสน	1,203,000.00	258,000.00	315,000.00	573,000.00	630,000.00
สสบท	1,020,000.00	207,000.00	253,000.00	460,000.00	560,000.00
สสมส	1,290,000.00	250,000.00	305,000.00	555,000.00	735,000.00
รวม ขวก(ก5)	3,513,000.00	715,000.00	873,000.00	1,588,000.00	1,925,000.00
รวก(กต)	10,015,500.00	1,980,000.00	2,418,000.00	4,398,000.00	5,617,500.00
รวมทั้งสิ้น	22,922,500.00	4,351,000.00	5,317,000.00	9,668,000.00	13,254,500.00

หมายเหตุ : สัดส่วนการจัดสรรค่าล่วงเวลา คิดจาก

1) งานปรับปรุงท่อ : จัดสรรตาม กม. ที่แต่ละสาขาต้องดำเนินการ (รวม 1,000 กม.)

2) งานสำรวจหาท่อรั่ว : จัดสรรตามสัดส่วน ดังนี้

- ปริมาณน้ำสูญเสียสะสม ณ ส.ค. 67 : 35%
- ปริมาณ น้ำสูญเสีย/ความยาวท่อ : 35%
- เป้าปริมาณน้ำสูญเสีย ปี 2568 : 20%
- ผลงานในปีงบประมาณ 2567 : 10%

3) ฝจส. จะกันเงินสำรองส่วนหนึ่งไว้พิจารณาจัดสรรเพิ่มเติมให้สาขาระหว่างปีงบประมาณตามผลการดำเนินงานจริง

ข้อมูล ณ วันที่ 13 กันยายน 2567

สถานะการดำเนินงานและกรอบระยะเวลา งานจัดจ้างบุคคลเพื่อปฏิบัติงานด้านลดน้ำสูญเสียที่หน่วยงานของ
สายงานพื้นที่บริการด้านตะวันออก และ สายงานพื้นที่บริการด้านตะวันตก สำหรับปีงบประมาณ 2568

- ขึ้นประกาศผู้ชนะเสนอราคาแล้วเสร็จ เมื่อ 11 กันยายน 2567

สายงานพื้นที่บริการด้านตะวันออก งานเลขที่ ฝจส.จท.01-68
ผู้ชนะเสนอราคา คือ บริษัท ไรซิงเวิลด์ จำกัด

สายงานพื้นที่บริการด้านตะวันตก งานเลขที่ ฝจส.จท.02-68
ผู้ชนะเสนอราคา คือ บริษัท ไรซิงเวิลด์ จำกัด

รับฟังการอุทธรณ์

12 — 20 กันยายน 2567

จัดทำเอกสารประกอบสัญญาจ้าง

21 — 30 กันยายน 2567

คาดการณ์ลงนามสัญญาและเริ่มงานได้

1 ตุลาคม 2567

แจ้งกำหนดเวลาการบันทึกการรับพัสดุในระบบ SAP (Goods Receive) สำหรับงานจ้าง

ตามบันทึกที่ กจจพจพ 831/2567 ลงวันที่ 11 กันยายน 2567 เรื่อง กำหนดเวลาการบันทึกการรับพัสดุในระบบ SAP (Goods Receive) สำหรับงานจ้าง โดยมีรายละเอียดดังนี้

- ส่งบันทึกตั้งเรื่องหรืออนุมัติเบิกจ่ายถึงกองจัดจ้าง ภายในวันที่ 2 ตุลาคม 2567 หรือ
- ส่งสำเนาบันทึกการตรวจรับ + สำเนาหนังสือส่งมอบงาน+ สำเนาใบแจ้งหนี้ ส่งถึง หน.ส่วนบริหารสัญญาจ้าง กองจัดจ้าง ภายในวันที่ 2 ตุลาคม 2567 จากนั้นจึงส่งบันทึกตั้งเรื่องขออนุมัติเบิกจ่าย ตามขั้นตอน

ลำดับที่	check ข้อมูลจาก SAP (13/9/67)	หน่วยงาน	เลขที่สัญญา	PO	วันลงนามสัญญา	วันแจ้งเริ่มงาน	วันสิ้นสุดสัญญา	รอบของผลงานเดือนล่าสุดที่ GR	รายการ
1	เหลือ 1 งวด 3 เดือน	สสท.	จบส.5/2565	3300053674	12 เม.ย.65	6 พ.ค.65	3 ก.ค.67	งวดที่ 13 (ก.พ.67-เม.ย.67)	งานจ้างเหมาซ่อมท่อแตกท่อรั่ว
	เหลือ 1 งวด 3 เดือน							งวดที่ 13 (ก.พ.67-เม.ย.67)	งานจ้างเพื่อลดน้ำสูญเสีย-งบทำการ
2	เหลือ 1 งวด 3 เดือน (รอเงิน VO)	สสส.	จบส.4/2565	3300055178	22 ก.ค.65	1 ส.ค.65	28 ก.ย.67	งวดที่ 16 (เม.ย.-มิ.ย.67)	งานจ้างเหมาซ่อมท่อแตกท่อรั่ว
	เหลือ 1 งวด 3 เดือน (รอเงิน VO)							งวดที่ 16 (เม.ย.-มิ.ย.67)	งานจ้างเพื่อลดน้ำสูญเสีย-งบทำการ
3	เหลือ 3 งวด	สสสภ.	จบส.9/2565	3300054348	10 เม.ย.65	25 ก.ค.65	22 ก.ย.67	งวดที่ 23 (มิ.ย.67)	งานจ้างเหมาซ่อมท่อแตกท่อรั่ว
	เหลือ 3 งวด							งวดที่ 23 (มิ.ย.67)	งานจ้างเพื่อลดน้ำสูญเสีย-งบทำการ

- ขอให้สาขาเร่งดำเนินการ Goods Receive ให้แล้วเสร็จภายในกำหนด -

โดยหากคาดการณ์ว่าไม่สามารถดำเนินการได้ทันตามกำหนด ขอให้ชี้แจงรายละเอียดตามข้อเท็จจริงให้กับ ผงป. ทราบต่อไป

สถานะเบิกจ่าย ขอซื้อขอจ้าง ลงนาม และแจ้งเริ่มงาน งานปรับปรุงท่อเพื่อลดน้ำสูญเสีย ปีงบประมาณ 2567

สาขา	แผน (1,200 กม.)	เบิกจ่ายแล้ว				ขอซื้อขอจ้างแล้ว			ลงนามแล้ว				แจ้งเริ่มงานแล้ว		
		ฝจพ.	สาขา	รวม	% เทียบแผน	ฝจพ.	สาขา	รวม	ฝจพ.	สาขา	รวม	% เทียบแผน	ฝจพ.	สาขา	รวม
สสส.	76	0	81.405	81.405	107.11%	0	76.272	76.272	0	67.77	67.77	89.17%	0	48.128	48.128
สสพ.	68	0	75.983	75.983	111.74%	0	75.983	75.983	0	75.983	75.983	111.74%	0	0	0
สสป.	85	0	87.413	87.413	102.84%	0	87.413	87.413	0	87.413	87.413	102.84%	0	0	0
สสท.	30	0	27.393	27.393	91.31%	0	27.393	27.393	0	27.393	27.393	91.31%	0	11.398	11.398
ขวก.(ก1)	259	0	272.194	272.194	105.09%	0	267.061	267.061	0	258.559	258.559	99.83%	0	59.526	59.526
สสญ.	50	0	50.909	50.909	101.82%	0	50.909	50.909	0	50.909	50.909	101.82%	0	10.782	10.782
สสม.	20	0	20.017	20.017	100.09%	0	20.017	20.017	0	20.017	20.017	100.09%	0	20.017	20.017
สสล.	50	0	60.435	60.435	120.87%	0	40.638	40.638	0	40.638	40.638	81.28%	0	0	0
ขวก.(ก2)	120	0	131.361	131.361	109.47%	0	111.564	111.564	0	111.564	111.564	92.97%	0	30.799	30.799
สสช.	47	0	48.602	48.602	103.41%	0	48.602	48.602	0	45.685	45.685	97.20%	0	0	0
สสข.	32	0	33.585	33.585	104.95%	0	33.585	33.585	0	33.585	33.585	104.95%	0	4.641	4.641
สสมบ.	40	0	38.385	38.385	95.96%	0	28.952	28.952	0	28.952	28.952	72.38%	0	0	0
สสสภ.	40	0	41.157	41.157	102.89%	0	41.157	41.157	0	41.157	41.157	102.89%	0	15.805	15.805
ขวก.(ก3)	159	0	161.729	161.729	101.72%	0	152.296	152.296	0	149.379	149.379	93.95%	0	20.446	20.446
รวก.(กอ)	538	0	565.284	565.284	105.07%	0	530.921	530.921	0	519.502	519.502	96.56%	0	110.771	110.771
สสบ.	85	0	101.411	101.411	119.31%	0	101.411	101.411	0	101.411	101.411	119.31%	0	83.49	83.49
สสค.	85	0	85.233	85.233	100.27%	0	85.233	85.233	0	85.233	85.233	100.27%	0	84.537	84.537
สสภ.	86	0	87.725	87.725	102.01%	0	87.725	87.725	0	86.692	86.692	100.80%	0	82.225	82.225
สสว.	84	0	94.888	94.888	112.96%	0	90.529	90.529	0	90.529	90.529	107.77%	0	63.742	63.742
ขวก.(ก4)	340	0	369.257	369.257	108.61%	0	364.898	364.898	0	363.865	363.865	107.02%	0	313.994	313.994
สสน.	53	0	54.007	54.007	101.90%	0	54.007	54.007	0	54.007	54.007	101.90%	0	54.007	54.007
สสบท.	56	0	66.336	66.336	118.46%	0	66.336	66.336	0	66.336	66.336	118.46%	0	26.468	26.468
สสมส.	63	0	70.153	70.153	111.35%	0	70.153	70.153	0	58.476	58.476	92.82%	0	0	0
ขวก.(ก5)	172	0	190.496	190.496	110.75%	0	190.496	190.496	0	178.819	178.819	103.96%	0	80.475	80.475
รวก.(กค)	512	0	559.753	559.753	109.33%	0	555.394	555.394	0	542.684	542.684	105.99%	0	394.469	394.469
กปท.ฝจส.	150	0	152.633	152.633	101.76%	0	152.633	152.633	0	142.860	142.860	95.24%	0	82.296	82.296
กปน.	1,200	0	1,277.670	1,277.670	106.47%	0	1,238.948	1,238.948	0	1,205.046	1,205.046	100.42%	0	587.536	587.536

หมายเหตุ : 1. ข้อมูลสถานะเบิกจ่าย ขอซื้อขอจ้าง ลงนาม และแจ้งเริ่มงานจาก Google sheet ณ 12 กันยายน 2567 (เวลา 11.56 น.)

สถานะเบิกจ่าย ขอซื้อขอจ้าง ลงนาม และแจ้งเริ่มงาน งานปรับปรุงท่อเพื่อลดน้ำสูญเสีย ปีงบประมาณ 2568

สาขา	แผน (1,000 กม.)	เบิกจ่ายแล้ว				ขอซื้อขอจ้างแล้ว			ลงนามแล้ว				แจ้งเริ่มงานแล้ว		
		ฝจพ.	สาขา	รวม	% เทียบแผน	ฝจพ.	สาขา	รวม	ฝจพ.	สาขา	รวม	% เทียบแผน	ฝจพ.	สาขา	รวม
สสส.	67	0	0.000	0.000	0.00%	0	0	0	0	0	0	0.00%	0	0	0
สสพ.	65	0	35.611	35.611	54.79%	0	0	0	0	0	0	0.00%	0	0	0
สสป.	67	0	0.000	0.000	0.00%	0	0	0	0	0	0	0.00%	0	0	0
สสท.	22	0	0.449	0.449	2.04%	0	0	0	0	0	0	0.00%	0	0	0
ขวก.(ก1)	221	0	36.060	36.060	16.32%	0	0	0	0	0	0	0.00%	0	0	0
สสน.	42	0	0.000	0.000	0.00%	0	0	0	0	0	0	0.00%	0	0	0
สสม.	17	0	9.677	9.677	56.92%	0	5.868	5.868	0	0	0	0.00%	0	0	0
สสล.	43	0	2.256	2.256	5.25%	0	0	0	0	0	0	0.00%	0	0	0
ขวก.(ก2)	102	0	11.933	11.933	11.70%	0	5.868	5.868	0	0	0	0.00%	0	0	0
สสช.	45	0	0.000	0.000	0.00%	0	0	0	0	0	0	0.00%	0	0	0
สสข.	38	0	27.518	27.518	72.42%	0	0	0	0	0	0	0.00%	0	0	0
สสมบ.	33	0	0.000	0.000	0.00%	0	0	0	0	0	0	0.00%	0	0	0
สสลภ.	38	0	0.000	0.000	0.00%	0	0	0	0	0	0	0.00%	0	0	0
ขวก.(ก3)	154	0	27.518	27.518	17.87%	0	0	0	0	0	0	0.00%	0	0	0
รวก.(ก๑)	477	0	75.511	75.511	15.83%	0	5.868	5.868	0	0	0	0.00%	0	0	0
สสบ.	67	0	16.387	16.387	24.46%	0	0	0	0	0	0	0.00%	0	0	0
สสค.	66	0	41.097	41.097	62.27%	0	9.739	9.739	0	0	0	0.00%	0	0	0
สสภ.	63	0	20.997	20.997	33.33%	0	0	0	0	0	0	0.00%	0	0	0
สสว.	67	0	0.000	0.000	0.00%	0	0	0	0	0	0	0.00%	0	0	0
ขวก.(ก4)	263	0	78.481	78.481	29.84%	0	9.739	9.739	0	0	0	0.00%	0	0	0
สสน.	55	0	0.000	0.000	0.00%	0	0	0	0	0	0	0.00%	0	0	0
สสบท.	49	0	0.000	0.000	0.00%	0	0	0	0	0	0	0.00%	0	0	0
สสมส.	56	0	0.000	0.000	0.00%	0	0	0	0	0	0	0.00%	0	0	0
ขวก.(ก5)	160	0	0.000	0.000	0.00%	0	0	0	0	0	0	0.00%	0	0	0
รวก.(กค)	423	0	78.481	78.481	18.55%	0	9.739	9.739	0	0	0	0.00%	0	0	0
กปท.ฝจส.	100	0	26.876	26.876	26.88%	0	0	0	0	0.000	0.000	0.00%	0	0	0
กปน.	1,000	0	180.868	180.868	18.09%	0	15.607	15.607	0	0.000	0.000	0.00%	0	0.000	0.000

หมายเหตุ : 1. ข้อมูลสถานะเบิกจ่าย ขอซื้อขอจ้าง ลงนาม และแจ้งเริ่มงานจาก Google sheet ณ 16 กันยายน 2567 (เวลา 14.30 น.)

ผลงานปรับปรุงท่อเพื่อลดน้ำสูญเสีย ปีงบประมาณ 2567

	สาขา	เป้าหมาย ผลส่งมอบงาน	ผลการลงนาม ปีงบฯ 67 (12 ก.ย. 67)	ผลงานปรับปรุงท่อ					
				รายเดือน ส.ค. 67			สะสม ส.ค. 67		
				แผนงาน	ผลงาน (12 ก.ย. 67)	ผลต่าง +/-	แผนงาน	ผลงาน (12 ก.ย. 67)	ผลต่าง +/-
<div style="border: 1px solid red; padding: 2px; display: inline-block;"> สสส., สสพ., สสป. ช่วย สสท. รวม 7 กม. </div>	สสส.	84.000 (+3)	67.77	15.000	11.433	(3.567)	68.500	75.335	6.835
	สสพ.	75.000 (+1)	75.983	8.500	8.695	0.195	62.000	69.649	7.649
	สสป.	93.000 (+3)	87.413	6.000	13.593	7.593	80.000	97.749	17.749
	สสท.	28.000 (-7)	27.393	3.000	2.271	(0.729)	27.000	23.979	(3.021)
	รวม(ก1)	280.000	258.559	32.500	35.992	3.492	237.500	266.712	29.212
	สสญ.	55.000	50.909	6.000	2.400	(3.600)	46.000	62.817	16.817
	สสม.	25.000	20.017	2.000	4.103	2.103	18.000	18.240	0.240
	สสล.	56.000	40.638	7.000	9.251	2.251	45.000	49.226	4.226
	รวม(ก2)	136.000	111.564	15.000	15.754	0.754	109.000	130.283	21.283
	สสข.	53.000	45.685	4.000	3.555	(0.445)	43.000	50.260	7.260
	สสช.	38.000	33.585	3.000	8.698	5.698	29.000	39.636	10.636
	สสมบ.	45.000	28.952	4.000	1.442	(2.558)	36.500	45.151	8.651
	สสสภ.	45.000	41.157	8.000	7.795	(0.205)	36.000	31.989	(4.011)
	รวม(ก3)	181.000	149.379	19.000	21.490	2.490	144.500	167.036	22.536
	รวม(ก๔)	597.000	519.502	66.500	73.236	6.736	491.000	564.031	73.031
	สสบ.	90.000	101.411	13.000	5.055	(7.945)	76.500	82.000	5.500
	สสด.	90.000	85.233	13.500	25.425	11.925	76.500	88.724	12.224
	สสภ.	91.000	86.692	18.000	25.257	7.257	78.000	96.857	18.857
	สสว.	89.000	90.529	13.000	12.262	(0.738)	76.000	70.175	(5.825)
	รวม(ก4)	360.000	363.865	57.500	67.999	10.499	307.000	337.756	30.756
	สสน.	58.000	54.007	6.000	7.858	1.858	48.000	54.130	6.130
	สสบท.	62.000	66.336	4.000	7.198	3.198	54.000	66.768	12.768
	สสมส.	68.000	58.476	7.000	7.541	0.541	57.000	62.347	5.347
	รวม(ก5)	188.000	178.819	17.000	22.597	5.597	159.000	183.245	24.245
	รวม(ก๕)	548.000	542.684	74.500	90.596	16.096	466.000	521.001	55.001
	กปท.ฝจส.	155.000	142.860	17.350	6.900	(10.450)	136.000	121.493	(14.507)
	รวม(ก๖)	1300.000	1,205.046	158.350	170.732	12.382	1,093.000	1,206.525	113.525

หมายเหตุ : 1. ผลงานปรับปรุงท่อรายเดือน จาก Google sheet ณ วันที่ 12 กันยายน 2567

2. ผลงานปรับปรุงท่อที่มีผลลดน้ำสูญเสีย รวมอยู่สะสม 49.726 กิโลเมตร

3. ผลงาน PBC รวมอยู่สะสม 59.36 กิโลเมตร

ผลงานปรับปรุงท่อเพื่อลดน้ำสูญเสีย ปีงบประมาณ 2567 (1,300 กม.)

สาขา	เป้าหมาย ผลส่งมอบงาน (1,300 กม.)	ผลส่งมอบงาน (ตามเกณฑ์วัดผลปีงบฯ 66) (กม.) (12 ก.ย. 67)	ผลส่งมอบงาน (ตามเกณฑ์ที่คาดว่าจะวัดผลปีงบฯ 67)* (กม.) (12 ก.ย. 67)
สสส., สสพ., สสป., ช่วย สสพ. รวม 7 กม.	สสส. 84.000 (+3) สสพ. 75.000 (+1) สสป. 93.000 (+3) สสพ. 28.000 (-7)	75.335 69.649 97.749 23.979	66.855 63.416 90.575 19.476
ชาว.ก(1)	280.000	266.712	240.322
สสญ.	55.000	62.817	54.496
สสม.	25.000	18.240	16.337
สสล.	56.000	49.226	46.224
ชาว.ก(2)	136.000	130.283	117.057
สสช.	53.000	50.260	49.329
สสข.	38.000	39.636	39.636
สสมบ.	45.000	45.151	45.151
สสสภ.	45.000	31.989	23.505
ชาว.ก(3)	181.000	167.036	157.621
รวก.ก(อ)	597.000	564.031	515.000
สสب.	90.000	82.000	82.000
สสต.	90.000	88.724	88.724
สสภ.	91.000	96.857	89.730
สสว.	89.000	70.175	60.034
ชาว.ก(4)	360.000	337.756	320.488
สสน.	58.000	54.130	54.130
สสบพ.	62.000	66.768	62.543
สสมส.	68.000	62.347	55.780
ชาว.ก(5)	188.000	183.245	172.453
รวก.ก(ต)	548.000	521.001	492.941
กปท.ผจส.	155.000	121.493	121.493
กปน.	1,300.000	1,206.525	1129.434

ผลส่งมอบงานตามเกณฑ์ที่คาดว่าจะวัดผลปีงบฯ 67 = 1129.434 กม.
 ผลส่งมอบงานปรับปรุงท่อจ่ายน้ำ ของสายงานวิศวกรรม = 32.306 กม.
รวมทั้งสิ้น = 1161.74 กม.

➤ ขอให้สาขารอกข้อมูลวันที่แจ้งเริ่มงาน ในแต่ละเส้นทาง
 (งาน ป. /ปรับปรุงกำลังน้ำ/PBC) ที่ดำเนินการแล้ว
 เพื่อนำมาประกอบการนับ กม. ปีงบฯ 67
 (กรอกใน google sheet “ผลงานปรับปรุงท่อ ปีงบฯ 67_สกล”)

เงื่อนไขการวัดผลงานปรับปรุงท่อ ที่คาดว่าจะวัดผลในปีงบฯ 67

1. นับผลงานการปรับปรุงท่อฯ ที่เริ่มสัญญาปีงบประมาณ 2566-2567 เท่านั้น
2. หากเกิดกรณีอยู่เหนือการควบคุมของ กปน. เช่น การปฏิบัติตามนโยบายของรัฐบาล กรณีไม่มีผู้ซื้อแบบก่อสร้าง/ผู้ยื่นข้อเสนอประมูลงานในการปรับปรุงท่อ และ/หรือ หน่วยงานเจ้าของพื้นที่ไม่อนุญาตให้ กปน. เข้าพื้นที่เพื่อดำเนินการปรับปรุงท่อ รวมทั้งเหตุสุดวิสัยอื่นๆ ให้ กปน. นำส่งข้อมูล/รายละเอียดชี้แจงต่อ คณะอนุกรรมการประเมินผลการดำเนินงานรัฐวิสาหกิจ (SubPAC) เพื่อพิจารณาในการประเมินผล ณ สิ้นปี

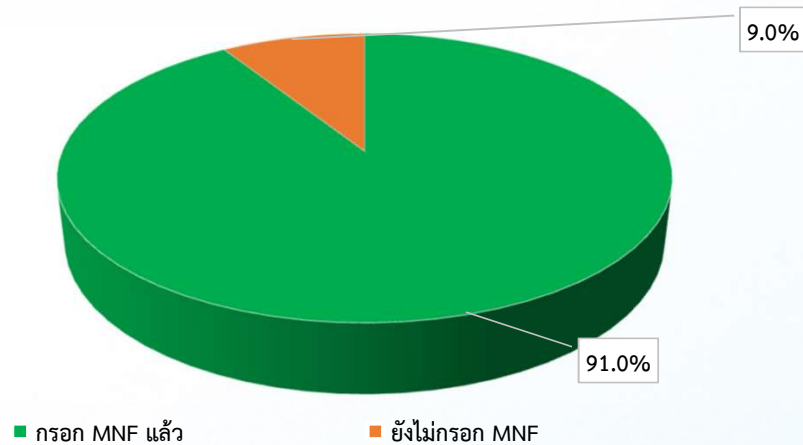
คำจำกัดความ

- การปรับปรุงท่อที่ชำรุดหมดสภาพการใช้งานให้สามารถใช้งานได้ อย่างยั่งยืนรองรับแรงดันได้อย่างมีประสิทธิภาพ ประเมินจากความยาวท่อประปาที่ปรับปรุงแล้วเสร็จ (ผ่านการตรวจรับโดยคณะกรรมการตรวจรับพัสดุ) โดยวัดผลเฉพาะความยาวท่อประปาที่ปรับปรุงแล้วเสร็จ ตั้งแต่ 1 ต.ค. 66 ถึง 30 ก.ย. 67

ผลการติดตามการกรอกข้อมูล MNF ปีงบประมาณ 2565

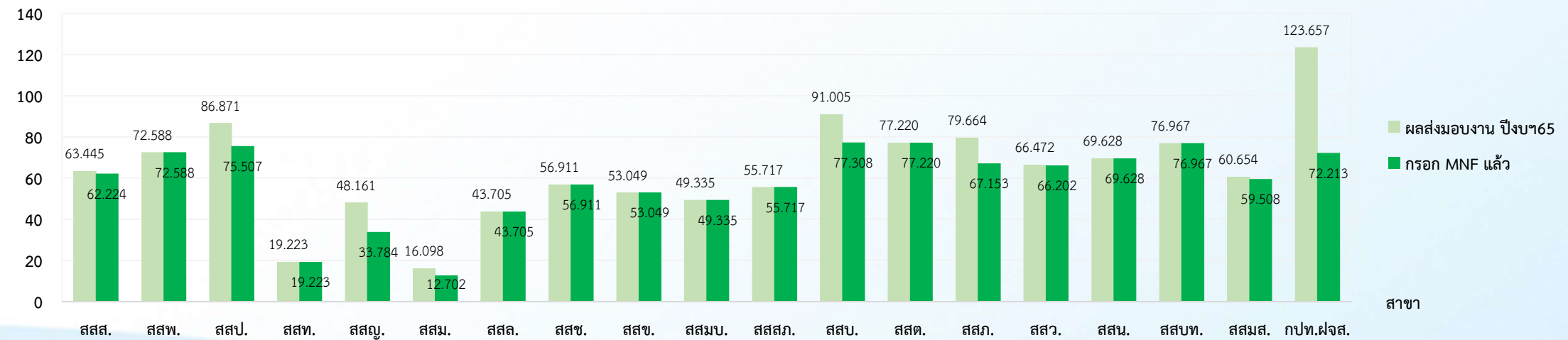
ปัจจุบันการกรอก MNF คิดเป็น 91 % ของเส้นทางส่งมอบแล้ว (ข้อมูล ณ 4 ก.ย. 67)

% การกรอก MNF เส้นทางที่ส่งมอบในปีงบประมาณ 2565



ความยาวส่งมอบงานปีงบประมาณ 65 ที่กรอก MNF แล้ว

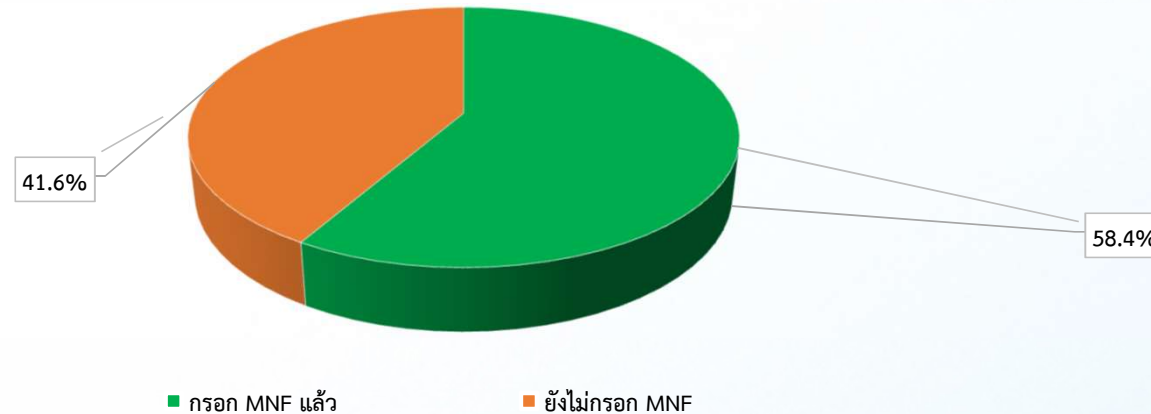
กิโลเมตร



ผลการติดตามการกรอกข้อมูล MNF เส้นทางที่ส่งมอบงานของ กปท.ฝจส. (Agenda base) แยกตามรายสาขา ปีงบประมาณ 2565

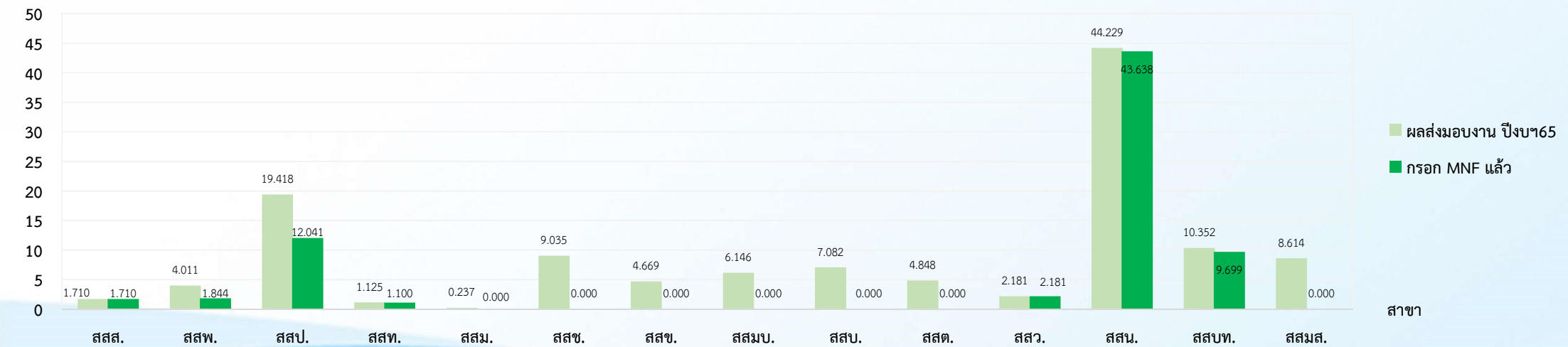
ปัจจุบันการกรอก MNF คิดเป็น 58.4 % ของเส้นทางส่งมอบแล้ว (ข้อมูล ณ 4 ก.ย. 67)

% การกรอก MNF เส้นทางที่ส่งมอบงานของ กปท.ฝจส. (Agenda base) แยกตามรายสาขา ปีงบประมาณ 2565



ความยาวส่งมอบงานของ กปท.ฝจส. (Agenda base) แยกตามรายสาขา ปีงบประมาณ 65 ที่กรอก MNF แล้ว

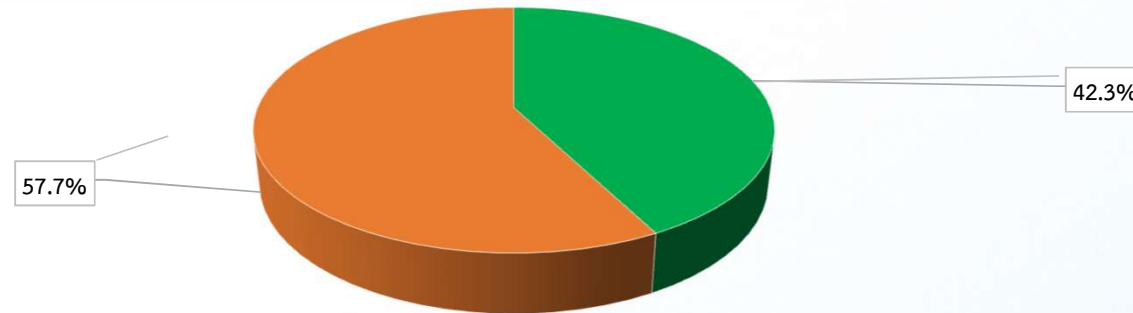
กิโลเมตร



ผลการติดตามการกรอกข้อมูล MNF ปีงบประมาณ 2566

ปัจจุบันการกรอก MNF คิดเป็น 42.3 % ของเส้นทางส่งมอบงาน (ข้อมูล ณ 4 ก.ย. 67)

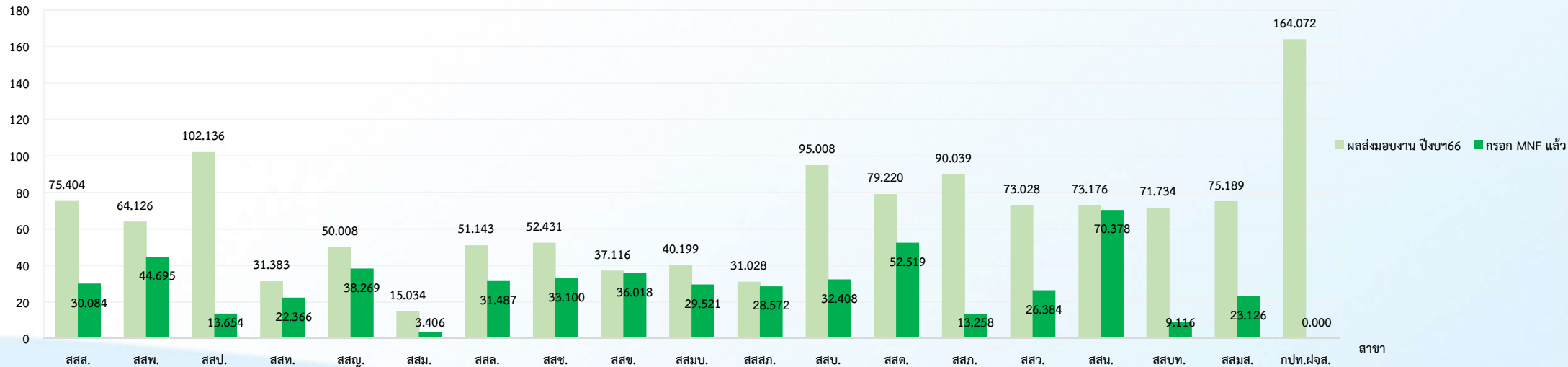
% การกรอก MNF เส้นทางที่ส่งมอบในปีงบประมาณ 2566



■ กรอก MNF แล้ว ■ ยังไม่กรอก MNF

กิโลเมตร

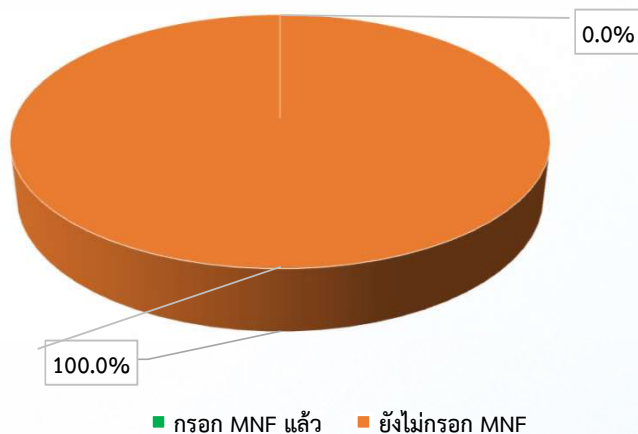
ความยาวส่งมอบงานปีงบประมาณ 66 ที่กรอก MNF แล้ว



ผลการติดตามการกรอกข้อมูล MNF เส้นทางที่ส่งมอบงานของ กปท.ฝจส. (Agenda base) แยกตามรายสาขา ปีงบประมาณ 2566

ปัจจุบันการกรอก MNF คิดเป็น 0.0 % ของเส้นทางส่งมอบแล้ว (ข้อมูล ณ 4 ก.ย. 67)

% การกรอก MNF เส้นทางที่ส่งมอบงานของ กปท.ฝจส. (Agenda base) แยกตามรายสาขา ปีงบประมาณ 2566

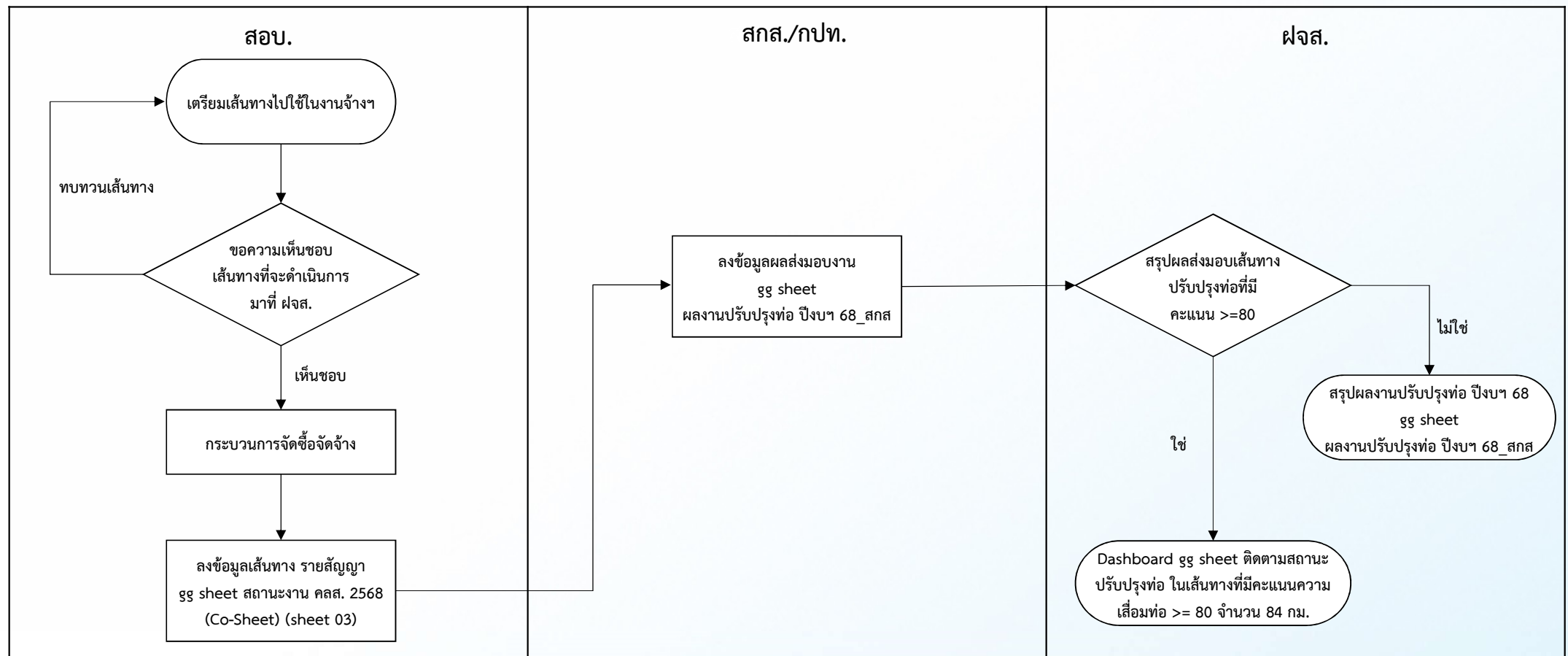


ความยาวส่งมอบงานของ กปท.ฝจส. (Agenda base) แยกตามรายสาขา ปีงบประมาณ 66 ที่กรอก MNF แล้ว

กิโลเมตร



Flow chart ติดตามสถานะปรับปรุงท่อ



หมายเหตุ :

(1) รายชื่อเส้นทางที่มีคะแนน ≥ 80 คะแนน ตามบันทึกที่ กปทผจส 80/2567 เรื่องพิจารณารับรองบันทึกช่วยจำหรือกำหนดแผนดำเนินงานปรับปรุงท่อเพื่อลดน้ำสูญเสีย ปีงบประมาณ 2568 (ครั้งที่ 2)

สแกน qr code
บันทึกที่ กปทผจส 80/2567



<https://shorturl.at/3GAOW>

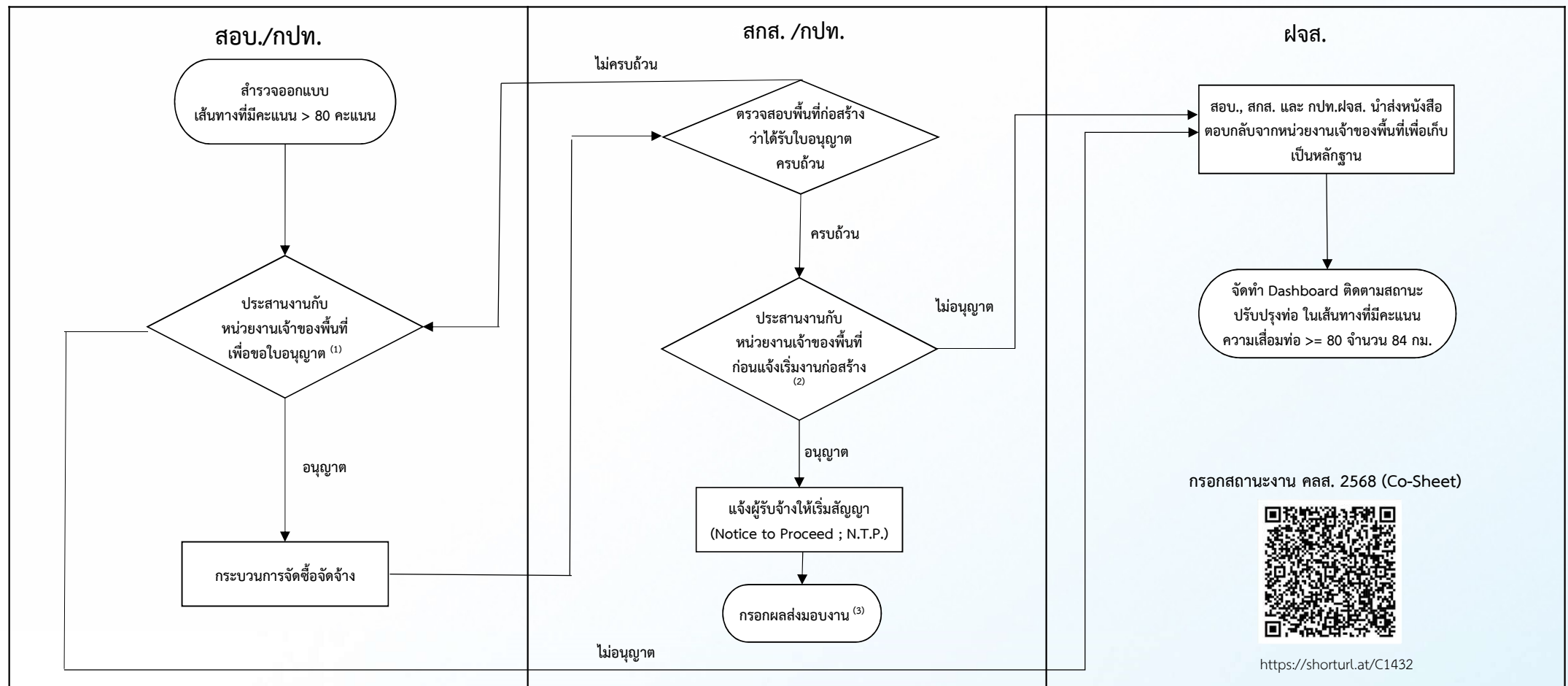
(2) รายชื่อเส้นทางที่มีคะแนน ≥ 80 คะแนน ตามบันทึกที่ขอความเห็นชอบเส้นทางที่จะดำเนินการจากสาขาส่งมาที่ ผจส. (ปีงบประมาณ 67-68)



← สแกน qr code รายชื่อเส้นทางขอ
ความเห็นชอบเส้นทางที่จะดำเนินการ
จากสาขา ปีงบประมาณ 67-68

<https://shorturl.at/zCTF5>

Flow chart ติดตามสถานะปรับปรุงท่อ ในเส้นทางที่มีคะแนนความเสี่ยงท่อ ≥ 80 จำนวน 84 กม.



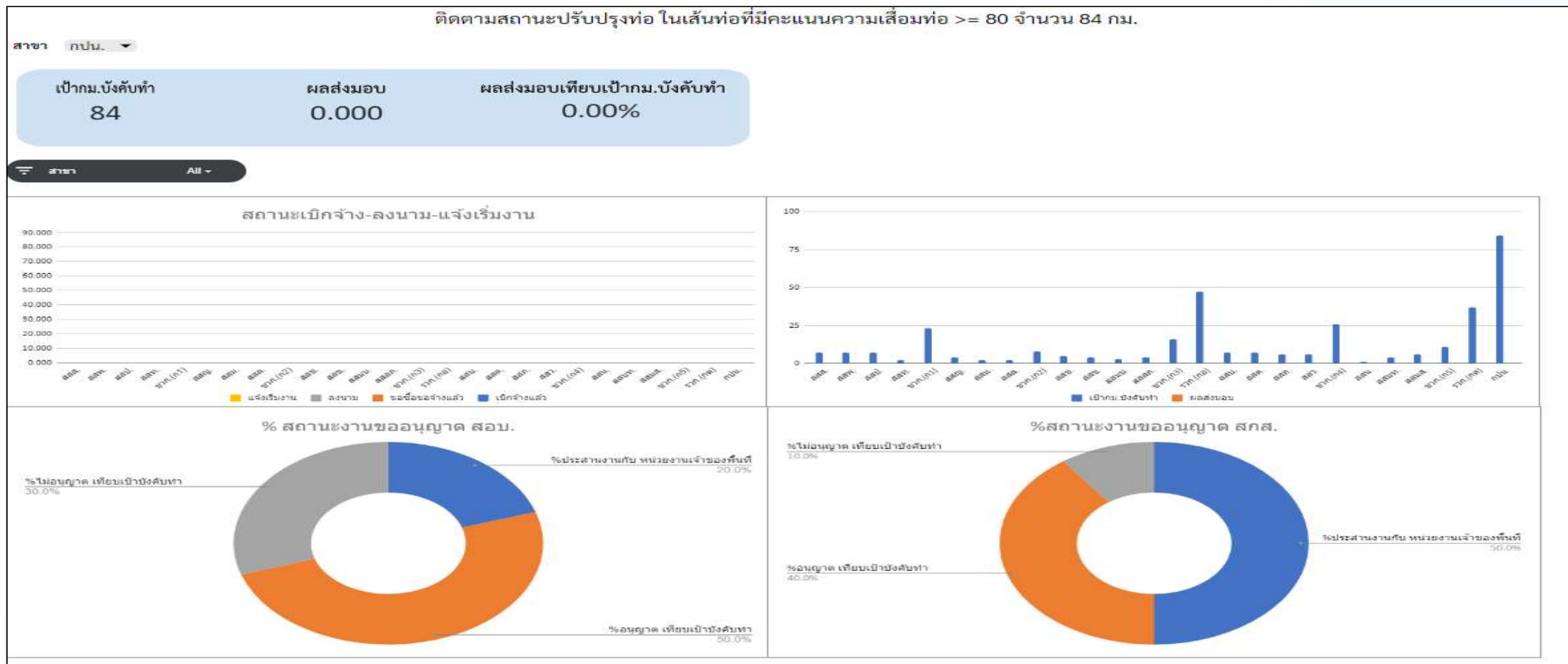
หมายเหตุ :

(1) สอบ. อัปเดตสถานะการขอใบอนุญาตเส้นทางที่มีคะแนน ความเสี่ยงท่อ ≥ 80 ที่ google sheet สถานะงาน คลส. 2568 (Co-sheet) คะแนน sheet 03-(สอบ) ลงข้อมูลเส้นทางรายสัญญา column AX

(2) สกส. อัปเดตสถานะประสานงานกับหน่วยงานเจ้าของพื้นที่ในการแจ้งเริ่มงานก่อสร้าง เส้นทางที่มีคะแนน ความเสี่ยงท่อ ≥ 80 ที่ google sheet ผลงานปรับปรุงท่อ ปีงบฯ 68_สกส sheet งาน ป-68 สกส กรอก และปรับปรุงกำลังน้ำ-68 สกส กรอก column AF

(3) สกส. อัปเดตผลส่งมอบงาน google sheet ผลงานปรับปรุงท่อ ปีงบฯ 68_สกส sheet งาน ป-68 สกส กรอก และปรับปรุงกำลังน้ำ-68 สกส

Dashboard gg sheet ติดตามสถานะปรับปรุงท่อ ในเส้นท่อที่มีคะแนนความเสื่อมโทรม ≥ 80 จำนวน 84 กม.



สแกน qr code Dashboard gg sheet ติดตามสถานะปรับปรุงท่อ
ในเส้นท่อที่มีคะแนนความเสื่อมโทรม ≥ 80 จำนวน 84 กม.

<https://shorturl.at/SMa9F>

Revised งบทำการ ปีงบประมาณ 2568

สาขา	Revised งบทำการ ปีงบประมาณ 2568 (สำหรับโอนงบ 100%)				Revised งบทำการ ปีงบประมาณ 2568 (สำหรับโอนงบ 80%)		
	กม. จัดสรร (กม.)	สำรวจออกแบบ (บาท)	ควบคุมงานก่อสร้าง (บาท)	รวม (บาท)	สำรวจออกแบบ (บาท)	ควบคุมงานก่อสร้าง (บาท)	รวม (บาท)
สสส.	67	346,000.00	423,000.00	769,000.00	276,800.00	338,400.00	615,200.00
สสพ.	65	305,000.00	373,000.00	678,000.00	244,000.00	298,400.00	542,400.00
สสป.	67	314,000.00	384,000.00	698,000.00	251,200.00	307,200.00	558,400.00
สสท.	22	134,000.00	164,000.00	298,000.00	107,200.00	131,200.00	238,400.00
สสญ.	42	237,000.00	289,000.00	526,000.00	189,600.00	231,200.00	420,800.00
สสม.	17	104,000.00	127,000.00	231,000.00	83,200.00	101,600.00	184,800.00
สสล.	43	222,000.00	271,000.00	493,000.00	177,600.00	216,800.00	394,400.00
สสช.	45	232,000.00	284,000.00	516,000.00	185,600.00	227,200.00	412,800.00
สสข.	38	178,000.00	218,000.00	396,000.00	142,400.00	174,400.00	316,800.00
สสมบ.	33	139,000.00	170,000.00	309,000.00	111,200.00	136,000.00	247,200.00
สสสภ.	38	160,000.00	196,000.00	356,000.00	128,000.00	156,800.00	284,800.00
สสบ.	67	314,000.00	384,000.00	698,000.00	251,200.00	307,200.00	558,400.00
สสต.	66	341,000.00	416,000.00	757,000.00	272,800.00	332,800.00	605,600.00
สสภ.	63	296,000.00	361,000.00	657,000.00	236,800.00	288,800.00	525,600.00
สสว.	67	314,000.00	384,000.00	698,000.00	251,200.00	307,200.00	558,400.00
สสน.	55	258,000.00	315,000.00	573,000.00	206,400.00	252,000.00	458,400.00
สสบท.	49	207,000.00	253,000.00	460,000.00	165,600.00	202,400.00	368,000.00
สสมส.	56	250,000.00	305,000.00	555,000.00	200,000.00	244,000.00	444,000.00
กปท.ฝจส.	100	445,000.00	540,000.00	985,000.00	356,000.00	432,000.00	788,000.00
กปน.	1,000	4,796,000.00	5,857,000.00	10,653,000.00	3,836,800.00	4,685,600.00	8,522,400.00

(ร่าง) KRI ปีงบประมาณ 2568

KRI ปีงบประมาณ	Target	Trigger	Threshold
ปีงบประมาณ 67 เบิกจ่าย 1,200 กม.	1,200 กม. ภายใน เม.ย. 67	$\leq 1,065$ กม. ภายใน ก.พ. 2567	$\leq 1,015$ กม. ภายใน ก.พ. 67
ปีงบประมาณ 68 เบิกจ่าย 1,000 กม.	1,000 กม. ภายใน ก.พ. 68	≤ 890 กม. ภายใน ม.ค. 68	≤ 845 กม. ภายใน ม.ค. 68

KRI (กม. เบิกจ่าย) ปีงบประมาณ 68 ใช้การเทียบสัดส่วนจากปีงบประมาณ 67

แผนการเบิกจ่าย งานปรับปรุงท่อฯ ปีงบประมาณ 2568

สาขา	แผน (1,000 กม.)	แผนเบิกจ่าย งานปรับปรุงท่อฯ ปีงบประมาณ 2568												รวม
		ต.ค.	พ.ย.	ธ.ค.	ม.ค.	ก.พ.	มี.ค.	เม.ย.	พ.ค.	มิ.ย.	ก.ค.	ส.ค.	ก.ย.	
สสส.*	67	10.000	20.000	20.000	10.000	7.000								67.000
สสพ.*	65	15.00	15.00	20.00	5.00	10.00								65.000
สสป.*	67	10.000	20.000	20.000	9.000	8.000								67.000
สสท.*	22	4.000	6.000	6.000	3.000	3.000								22.000
ขวก.(ก1)	221	39.000	61.000	66.000	27.000	28.000	0.000	0.000	0.000	0.000	0.000	0.000	0.000	221.000
สสญ.	42	24.000	6.000	6.000	3.000	3.000								42.000
สสม.	17	8.000	3.000	3.000	3.000									17.000
สสล.*	43		5.000	10.000	10.000	18.000								43.000
ขวก.(ก2)	102	32.000	14.000	19.000	16.000	21.000	0.000	0.000	0.000	0.000	0.000	0.000	0.000	102.000
สสช.**	45													0.000
สสช.*	38	10.000	10.000	10.000	8.000									38.000
สสมบ.*	33	5.000	8.000	8.000	8.000	4.000								33.000
สสสภ.**	38													0.000
ขวก.(ก3)	154	15.000	18.000	18.000	16.000	4.000	0.000	0.000	0.000	0.000	0.000	0.000	0.000	71.000
รวก.(กอ)	477	86.000	93.000	103.000	59.000	53.000	0.000	0.000	0.000	0.000	0.000	0.000	0.000	394.000
สสบ.**	67													0.000
สสต.	66	30.000	15.000	21.000										66.000
สสภ.*	63	19.000	16.000	15.000	8.000	5.000								63.000
สสว.**	67													0.000
ขวก.(ก4)	263	49.000	31.000	36.000	8.000	5.000	0.000	0.000	0.000	0.000	0.000	0.000	0.000	129.000
สสน.	55	20.000	12.000	12.000	7.000	4.000								55.000
สสบท.	49	14.000	14.000	12.000	5.000	4.000								49.000
สสมส.**	56													0.000
ขวก.(ก5)	160	34.000	26.000	24.000	12.000	8.000	0.000	0.000	0.000	0.000	0.000	0.000	0.000	104.000
รวก.(กค)	423	83.000	57.000	60.000	20.000	13.000	0.000	0.000	0.000	0.000	0.000	0.000	0.000	233.000
ฝจส.	100	30.000	25.000	25.000	11.000	9.000								100.000
กปน.	1,000	199.000	175.000	188.000	90.000	75.000	0.000	0.000	0.000	0.000	0.000	0.000	0.000	727.000

หน่วย : กิโลเมตร

หมายเหตุ : * กำหนดแผนเบิกจ่ายไม่ครบ 80% ณ สิ้นสุด ธ.ค. 2567
** ยังไม่กรอกข้อมูล
ข้อมูล ณ วันที่ 16 ก.ย. 67 เวลา 14.49 น.

การกรอกแผนการเบิกจ้าง แผนลงนาม และ แผนส่งมอบงานปรับปรุงท่อเพื่อลดน้ำสูญเสีย รายเดือน ประจำปีงบประมาณ 2568

- ขอความอนุเคราะห์สำนักงานประปาสาขาทุกสาขา จัดทำแผนการเบิกจ้าง แผนลงนาม และ แผนส่งมอบงานปรับปรุงท่อเพื่อลดน้ำสูญเสีย รายเดือน ประจำปีงบประมาณ 2568 ตามบันทึกที่ สจทกปท 37/2567 ลงวันที่ 16 สิงหาคม 2567
- สามารถกรอกได้ในแบบฟอร์ม Google sheet “แผนเบิกจ้างลงนาม” “แผนลงนาม” และ “แผนส่งมอบงานส่งมอบ” ปีงบประมาณ 2568 ตาม QR Code



<https://shorturl.at/YnaYV>

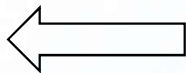
เส้นทางที่ยังไม่กรอกวันที่แจ้งเริ่มงาน งานป.65 งานปรับปรุงกำลังน้ำ 64 และ PBC (Google Sheet ผลงานปรับปรุงท่อ ปีงบฯ 67_สกล)

สาขา	ป.65		ปรับปรุงกำลังน้ำ 64		PBC	
	จำนวนเส้นทาง	กม.	จำนวนเส้นทาง	กม.	จำนวนเส้นทาง	กม.
สสส.	0	0	4	2.33	7	6.15
สสพ.	1	1.557	0	0	8	4.676
สสป.	0	0	0	0	6	7.174
สสท.	1	0.259	0	0	0	0
สสญ.	0	0	0	0	11	8.321
สสม.	0	0	0	0	5	1.903
สสล.	4	3.002	0	0	0	0
สสช.	0	0	0	0	2	0.931
สสข.	0	0	0	0	0	0
สสมบ.	0	0	0	0	0	0
สสสภ.	1	2.028	0	0	5	6.456
สสป.	0	0	0	0	0	0
สสต.	0	0	0	0	0	0
สสภ.	0	0	0	0	7	7.127
สสว.	6	2.553	0	0	7	7.588
สสน.	0	0	0	0	0	0
สสบท.	1	4.225	0	0	0	0
สสมส.	2	1.777	0	0	7	4.79
รวม	16	15.401	4	2.33	65	55.116

ขอความอนุเคราะห์ สสพ., สสท., สสล., สสสภ., สสว., สสบท. และ สสมส. กรอกรวันที่แจ้งเริ่มงาน ป.65

- ขอความอนุเคราะห์ สสพ., สสท., สสล., สสสภ., สสว., สสบท. และ สสมส. กรอกรวันที่แจ้งเริ่มงาน ป.65 ตามตารางด้านล่าง
- กรอกข้อมูลใน gg sheet ผลงานปรับปรุงท่อ ปิงบา 67_สกล Sheet งาน ป-67 สกล กรอกภายในวันที่ 25 กันยายน 2567

ปี	สาขา	สัญญา	เส้นทางที่	รหัสเส้นทาง	ความยาว	แบบเลขที่	DMA	สถานที่	ผลการส่งมอบงาน ปีงบประมาณ 2567 (ม.)														วันที่แจ้งเริ่มงาน
									ค.ค.	พ.ย.	ธ.ค.	ม.ค.	ก.พ.	มี.ค.	เม.ย.	พ.ค.	มิ.ย.	ก.ค.	ส.ค.	ก.ย.	ระสม		
2565	สสพ.	ป.13-07(65)	4	B31-64-C0201	2498	13-01-082-63	13-05-06	ซอยเฉลิมพระเกียรติ ร.9 ซอย 12 แขวงหนองบอน เขตประเวศ กรุงเทพฯ	1557													1557	ในเส้นทางปรับปรุงท่อแล้ว
2565	สสพ.	ป.05-20(65)	2	B05-64-C0219	301	05-01-014-65		แยกทบ.1391 ถนนเจริญกรุง	259													259	
2565	สสล.	ป.12-02(65)	1	B12-A0048	1380	12-01-001-64	12-04-05	ถนนศรีวิราช (ฝั่งขวา) จากแยกโลตัส ถึงแยกซอยรามคำแหง 39		1388												1388	
2565	สสล.	ป.12-02(65)	3	B12-A0050	637	12-01-072-63	12-04-05	ถนนอินทราภรณ์ (ฝั่งขวา) ตั้งแต่แยกถนนศรีวิราช ถึงสะพานข้ามคลองเจ้าคุณสิงห์	414													414	
2565	สสล.	ป.12-14(65)	1	B12-64-C0013	954	12-01-056-64	38454	ม.ไทยศิริเหนือ ถนนอินทราภรณ์								900						900	
2565	สสล.	ป.12-14(65)	2	B12-64-P0018	300	12-01-083-64	39245	ซอยลาดพร้าว 112 หมู่บ้านการ์เดนทิวทัศน์เตอร์ไฮม์ ถนนลาดพร้าว								300						300	
2565	สสสภ.	ป.55-01(65)	1	B55-64-P0010	3141		55-04-05	ม.จินดาภิเษก ถนนลาดกระบัง			2028											2028	
2565	สสว.	ป 14-19(65) ครั้งที่ 2	1	B14-64-C0018	688	14-01-050-65		ซอยสุขสวัสดิ์ 32 ถนนสุขสวัสดิ์				92										92	
2565	สสว.	ป 14-19(65) ครั้งที่ 2	3	B14-64-C0073	498	14-01-011-65		ซอยสุขสวัสดิ์ 37/7 ถนนสุขสวัสดิ์				298										298	
2565	สสว.	ป 14-19(65) ครั้งที่ 2	5	B14-64-C0045	372	14-01-063-65		ซอยสุขสวัสดิ์ 26 (ซอยข้างโรงแก๊ส) ถนนสุขสวัสดิ์				360										360	
2565	สสว.	ป 14-19(65) ครั้งที่ 2	7		292	14-01-059-65		ซอยตามล หมู่ที่ 3 สุขสวัสดิ์ 102 (ริมเขื่อนนิเวศน์) ช่วงต้นซอย ถนนสุขสวัสดิ์				130										130	
2565	สสว.	ป 14-20(65)	1	B14-64-C0067	1014	14-01-179-64		ซอยเพชรหิรัญ 22 ฝั่งขวา (ช่วงปลาย) ถนนเพชรหิรัญ				1013										1013	
2565	สสว.	ป 14-20(65)	3	B14-64-A0354	900	14-01-180-64		ซอยข้างตลาดบางปะกอก				660										660	
2565	สสบท.	ป.54-25(65)	2		4239	54-01-004-65	54-03-01	หมู่บ้านชลลดา บริเวณ ทบ.99/473 ถึง ทบ.99-688	4225													4225	
2565	สสมส.	ป.56-22(65)	1	-	702		-	ซอยบางทราย-ไทรน้อย 41 (ซอยปรีศันย์) ถนนบางทราย-ไทรน้อย	531													531	
2565	สสมส.	ป.56-24(65)	1	-	510		-	ซอยบางทราย-ไทรน้อย 7 ถนนบางทราย-ไทรน้อย			1246											1246	



สแกน qr code
gg sheet ผลงานปรับปรุงท่อ ปิงบา 67_สกล

<https://shorturl.at/IO6ax>

ขอความอนุเคราะห์ สสส., สสพ., สสป., สสท., สสญ., สสม., สสช., สสสภ, สสว.,สสภ และ สสมส. กรอกรวันที่แจ้งเริ่มงาน PBC

- ขอความอนุเคราะห์ สสส., สสพ., สสป., สสท., สสญ., สสม., สสช., สสสภ, สสว.,สสภ และ สสมส. กรอกรวันที่แจ้งเริ่มงาน PBC ตามตารางด้านล่าง
- กรอกข้อมูลใน gg sheet ผลงานปรับปรุงท่อ ปิงบา 67_สกส Sheet PBC-67 กรอกภายในวันที่ 25 กันยายน 2567

ปี	สาขา	สัญญา	เส้นทางที่	รหัสเส้นทาง	ความยาว	แบบเลขที่	DMA	สถานที่	ผลงานรายเดือนปรับปรุงกำลังน้ำ ปีงบประมาณ 2565 (ม.)												วันที่แจ้งเริ่มงาน		
									ค.ค.	พ.ย.	ธ.ค.	ม.ค.	ก.พ.	มี.ค.	เม.ย.	พ.ค.	มิ.ย.	ก.ค.	ส.ค.	ก.ย.		ต.ย.	
					ตามแบบ (ม.)																	น.เส้นทางปรับปรุงท่อแล้ว	
2567	สสส.	จบส.4/2565	2					ริมถนนสุขุมวิท-ซอยสุขุมวิท 22					234									234	
2567	สสส.	จบส.4/2565	4					ซอยรามคำแหง 146					560									560	
2567	สสส.	จบส.4/2565	5					ซอยราษฎร์พัฒนา 23					764									764	
2567	สสส.	จบส.4/2565	1					ซอยเอมวัย 4และซอยเอมวัย6					650	736								1386	
2567	สสส.	จบส.4/2565	3					ซอยรามคำแหง 156						1513								1513	
2567	สสส.	จบส.4/2565	3					ซอยรามคำแหง 156								1300						1300	
2567	สสส.	จบส.4/2565			393			ซอยสุขุมวิท 39											378	15		393	
2567	สสพ.	จบส.1/2565	1		1,032	13-01-009-66		ซอยสันติคาม 4 ถนนสุขุมวิท ตำบลสำโรงเหนือ							1030							1030	
2567	สสพ.	จบส.1/2566	2		1,512	13-01-015-66		ซอยหมู่บ้านพรสว่าง ถนนสุขุมวิท ตำบลสำโรงเหนือ							1353							1353	
2567	สสพ.	จบส.1/2567	3		2,226	13-01-101-66		ซอยบางนา-ตราด 38 ถนนเทพรัตน												90		90	
2567	สสพ.	จบส.1/2568	4		78	13-01-102-66		ซอยคันเจริญ ถนนทางรถไฟสายเก่า												72		72	
2567	สสพ.	จบส.1/2569	5		598	13-01-100-66		ซอยบางนาตราด 21 แยก 5 ถนนเทพรัตน												572		572	
2567	สสพ.	จบส.1/2570	6		286	13-01-127-66		ซอยสาขลา 32 แยก 2												250		250	
2567	สสพ.	จบส.1/2571	7		992	13-01-135-66		ซอยจำเริญแยก23(ซอยสุขุมวิท 70/4) ถนนทางรถไฟสายเก่า												969		969	
2567	สสพ.	จบส.1/2572	8		353	13-01-139-66		ซอยร่วมเจริญ 6 และ 7 ถนนเทพรัตน												340		340	
2567	สสป.	จบส.2/62	1					ฟ็อกหนัง											369			369	
2567	สสป.	จบส.2/62	2					พรสวรรค์											40			40	
2567	สสป.	จบส.2/62	4					บางปู 80												285		285	
2567	สสป.	จบส.2/62	9					ท่านผู้หญิง												2604		2604	
2567	สสป.	จบส.2/62	10					สุขุมวิท 7												2428		2428	
2567	สสป.	จบส.2/62	11					ซอยสายลาว 4												1448		1448	
2567	สสท.	จบส.5/2565			354	05-01-068-66	50203	ซอยจันทน์ 28/2 ถนนจันทน์					354									354	24 ก.ค. 2566
2567	สสท.	จบส.5/2565			144	05-01-070-66	50202	ซอยจันทน์ 32/1, 32/2 ถนนจันทน์					72									72	20 ก.ย. 2566
2567	สสท.	จบส.5/2565			558	05-01-034-66	50203	หมู่บ้านเขนคัลลอยส์เซ็นเตอร์ (ซอยจันทน์ 32) ถนนจันทน์					558									558	9 มี.ค. 2566
2567	สสท.	จบส.5/2565			294	05-01-086-66	50207	ซอยจันทน์ 6 ถนนจันทน์						294								294	20 ก.ย. 2566
2567	สสท.	จบส.5/2565			252	05-01-073-66	50207	ซอยนาข้าวสารชนครินทร์ 16 ถนนนาข้าวสารชนครินทร์						252								252	31 ค.ค. 2566
2567	สสท.	จบส.5/2565			210	05-01-079-66	50410	ซอยสาธุประดิษฐ์ 56 ถนนสาธุประดิษฐ์						210								210	31 ค.ค. 2566
2567	สสท.	จบส.5/2565			378	05-01-069-66	50203	ซอยจันทน์ 30 ถนนจันทน์							378							378	31 ค.ค. 2566
2567	สสท.	จบส.5/2565			780	05-01-085-66	50203	ถนนเจริญราษฎร์ (ถนนจันทน์ - ซอยเจริญราษฎร์ 3)								650						650	31 ค.ค. 2566
2567	สสท.	จบส.5/2565			1108	05-01-126-66	50403	ซอยจันทน์ 43 (วัดไผ่เงิน) ฝั่งตะวันออก ถนนจันทน์								800	244					1044	31 ค.ค. 2566
2567	สสท.	จบส.5/2565			276	05-01-000-66	50205	ซอยสวนพลู 9 ถนนสาทรใต้								276						276	31 ค.ค. 2566
2567	สสท.	จบส.5/2565			354	05-01-125-66	50401	ซอยจันทน์ 45 ฝั่งตะวันตก ถนนจันทน์										150	6			156	31 ค.ค. 2566

ขอความอนุเคราะห์ สสส., สสพ., สสป., สสท., สสญ., สสม., สสช., สสสภ, สสว., สสภ และ สสมส. กรอกรวันที่ย้ำเริ่มงาน PBC (ต่อ)

- ขอความอนุเคราะห์ สสส., สสพ., สสป., สสท., สสญ., สสม., สสช., สสสภ, สสว., สสภ และ สสมส. กรอกรวันที่ย้ำเริ่มงาน PBC ตามตารางด้านล่าง
- กรอกข้อมูลใน gg sheet ผลงานปรับปรุงท่อ ปังบฯ 67_สภส Sheet PBC-67 กรอกภายในวันที่ 25 กันยายน 2567

ปี	สาขา	สัญญา	เส้นทางที่	รหัสเส้นทาง	ความยาว	แบบเลขที่	DMA	สถานที่	ผลงานรายเดือนปรับปรุงกำลังน้ำ ปีงบประมาณ 2565 (ม.)												วันที่แจ้งเริ่มงาน	
									ค.ค.	พ.ย.	ธ.ค.	ม.ค.	ก.พ.	มี.ค.	เม.ย.	พ.ค.	มิ.ย.	ก.ค.	ส.ค.	ก.ย.	ธ.ค.	นเส้นทางปรับปรุงท่อแล้ว
2567	สสญ.	จบส.6/2565	1		1320	03-01-117-65	03-05-09	ซอยรัชดาภิเษก 3 (สุทธิพร) ถนนรัชดาภิเษก							1320							1320
2567	สสญ.	จบส.6/2565	3		618	03-01-020-66	03-03-05	ถนนสุทธิสารวินิจฉัย (ซอยอินทามระ 15 ถึง ถนนวิภาวดีรังสิต)							618							618
2567	สสญ.	จบส.6/2565	2		591	03-01-119-65	03-04-80	ชุมชนวัดคลองลาดพร้าว							519							519
2567	สสญ.	จบส.6/2565	5		744	03-01-069-66	03-05-04	ซอยประชาสงเคราะห์ 21							744							744
2567	สสญ.	จบส.6/2565	8		2088	03-01-060-66	03-05-03	ซอยประชาสงเคราะห์ 33							2088							2088
2567	สสญ.	จบส.6/2565	9		1404	03-01-061-66	03-05-03	ซอยประชาสงเคราะห์ 47							1404							1404
2567	สสญ.	จบส.6/2565	11		306	03-01-052-66	03-03-07	ซอยประดิพัทธ์ 12 (สันติเสรี)							306							306
2567	สสญ.	จบส.6/2565	4		228	03-01-059-66	03-05-02	ซอยรัชดาภิเษก 13 ถนนรัชดาภิเษก									228					228
2567	สสญ.	จบส.6/2565	6		524	03-01-068-66	03-05-04	ซอยประชาสงเคราะห์ 21 แยก 6-1-6 ถนนประชาสงเคราะห์									524					524
2567	สสญ.	จบส.6/2565	8		138	03-01-070-66	03-05-06	ซอยประชาสงเคราะห์ 32									138					138
2567	สสญ.	จบส.6/2565	10		432	03-01-049-66	03-03-13	ซอยพลโยธิน 3										432				432
2567	สสม.	จบส.7/2565	1		760	มส.7/2565 (001/256	060608	ชุมชนบ้านครัวตะวันตก ถนนบรรทัดทอง					759									759
2567	สสม.	จบส.7/2565	3		506	มส.7/2565 (004/256	060205	ถนนจักรวรรดิ จากถนนยาวราชหน้า ทบ.162 ถึง ทบ.355							271							271
2567	สสม.	จบส.7/2565	9		320	มส.7/2565 (011/256	060205	ถนนยาวราช จาก ทบ.162 ถนนจักรวรรดิ-ถนนราชวงศ์							327							327
2567	สสม.	จบส.7/2565	6		336	มส.7/2565 (008/256	060308	ถนนกรุงเกษม จากซอยยศเส ถึงถนนพหลวง										322				322
2567	สสม.	จบส.7/2565	21		245	มส.7/2565 (024/256	060207	ซอยแยกข้าง ทบ. 1604 ถึง 1620/2 ถนนทรงวาด (ข้างวัดปทุมคงคา)										224				224
2567	สสช.	จบส.8/2565	2		48	15-01-107-66	15-05-03	ชุมชนหมู่บ้านราชพฤกษ์ ถึง ซอยประชาชื่น 14 ถนนเลียบคลองประปา											30			30
2567	สสช.	จบส.8/2565	1		2008	15-01-037-66	15-06-03	กำแพงเพชร 6 ซอย 7 แยก 1 (เคหะทุ่งสองห้อง) ถนนกำแพงเพชร 6											901			901
2567	สสว.	จบส.3/2565	3					ซอยสุขสวัสดิ์ 43 ถนนสุขสวัสดิ์			477					556						1033
2567	สสว.	จบส.3/2565	2					สำนักงานหลักสี่ ซอยสุขสวัสดิ์ 35				480										480
2567	สสว.	จบส.3/2565	1					ถ.เพชรหิรัญ(ทั้งสองฝั่งตั้งแต่ถ.นครเขื่อนขันธ์-แยกคลองลาดพร้าว)								1385						1385
2567	สสว.	จบส.3/2565	4					หน้า ทบ.76/2 ใกล้คลองพระใน 2 ถนนสุขสวัสดิ์								58						58
2567	สสว.	จบส.3/2565	5					ซอยเพชรหิรัญ 25 หมู่ที่ 7,8,10(ช่วงต้น)ถนนเพชรหิรัญ								900		1098				1998
2567	สสว.	จบส.3/2565	6					ซอยเพชรหิรัญ 23 หมู่ที่ 6 (ช่วงต้น)ถนนเพชรหิรัญ								1248						1248
2567	สสว.	จบส.3/2565						ซอยเพชรหิรัญ 23 หมู่ที่ 6 (ช่วงปลาย)								1386						1386
2565	สสสภ.	จบส.9/2565	1		396	55-01-007-66	55-02-02	ถนนเคหะร่มเกล้า - ซอยร่มเกล้า 31 แขวงคลองสองต้นนุ่น เขตลาดกระบัง	377													377
2565	สสสภ.		2		2835	55-01-015-66	55-07-07	ซอยวัดหลวงพ่อดำ ตำบลบางพลีใหญ่ อำเภอบางพลี			2106		358				40					2504
2565	สสสภ.		3		1686	55-01-014-66	55-07-02	ซอยวัดลาดใหญ่ ถนนบางนา-ตราด(ฝั่งขาเข้า) ตำบลบางโกลน อำเภอบางพลี				834	833									1667
2565	สสสภ.		4		1206	55-01-023-66	55-05-03	ซอยหลวงแพ่ง 10 (จิดจันต์) ถนนหลวงแพ่ง แขวงทับยาว เขตลาดกระบัง				1096						170				1266
2565	สสสภ.		6		612	55-01-039-66	55-09-02	ซอยจางรังสี 3 และ 4 ถนนสุขาภิบาล 5 ตำบลบางพลีใหญ่ อำเภอบางพลี										642				642

ขอความอนุเคราะห์ สสส., สสพ., สสป., สสท., สสญ., สสม., สสช., สสสภ, สสว., สสภ และ สสมส. กรอกรวันทีแจ้งเริ่มงาน PBC (ต่อ)

- ขอความอนุเคราะห์ สสส., สสพ., สสป., สสท., สสญ., สสม., สสช., สสสภ, สสว., สสภ และ สสมส. กรอกรวันทีแจ้งเริ่มงาน PBC ตามตารางด้านล่าง
- กรอกข้อมูลใน gg sheet ผลงานปรับปรุงท่อ ปิงฯ 67_สภส Sheet PBC-67 กรอกภายในวันที่ **25 กันยายน 2567**

ปี	สาขา	สัญญา	เส้นทางที่	รหัสเส้นทาง	ความยาว	แบบเลขที่	DMA	สถานที่	ผลงานรายเดือนปรับปรุงกำลังน้ำ ปีงบประมาณ 2565 (ม.)												วันที่แจ้งเริ่มงาน		
									ค.ค.	พ.ย.	ธ.ค.	ม.ค.	ก.พ.	มี.ค.	เม.ย.	พ.ค.	มิ.ย.	ก.ค.	ส.ค.	ก.ย.		พ.ย.	
					ตามแบบ (ม.)																	บนเส้นทางปรับปรุงท่อแล้ว	
2567	สสภ.	จบส.1/2562	1					ซอยเอกชัย 76 -1 ซอย 4-1		519												519	วันที่แจ้งเริ่มงาน
2567	สสภ.	จบส.1/2562	2					หมู่บ้านรางไผ่		300												300	
2567	สสภ.	จบส.1/2562	4					ซอยบางบอน 2 ถนนเอกชัย		487												487	
2567	สสภ.	จบส.1/2562	5					ซอยพระยามนธาตุศรีพิงค์ แยก 9		1418												1418	
2567	สสภ.	จบส.1/2562	6					ซอยหมู่บ้านร่มไทร		221												221	
2567	สสภ.	จบส.1/2562	7					ซอยบางบอน แยกร่มไทร-คลองวัดม่วง			2542											2542	
2567	สสภ.	จบส.1/2562	8					ซอยเพชรเกษม 48 แยก 10 (ชุมชนวัดจันทร์ประดิษฐาราม เขต3)		1640												1640	
2567	สสมส.	จบส.2/2565	1					บริเวณวัดราษฎร์ประคองธรรม ซอยวัดเสาธงหิน								150						150	
2567	สสมส.	จบส.2/2565	2					บริเวณซอยบางใหญ่ ซัดี ซอย 7 (ตลาดบางใหญ่) ถนนกาญจนาภิเษก									1272					1272	
2567	สสมส.	จบส.2/2565	6					บริเวณ หน้า ทบ.99/1 ถึงสามแยก (ถนนบางกรวย-สะพานจอมอน) ถนนปลายบาง									1139					1139	
2567	สสมส.	จบส.2/2565	7					ช่วงการไฟฟ้านครหลวงถึงร้านดอกไม้สวรรค์บึงทอง ถนนบางใหญ่-บางคูวัด										706				706	
2567	สสมส.	จบส.2/2565	8					ถนนกาญจนาภิเษก ถึงร้าน RD FRESH PLUS ถนนปรางค์ทอง										490				490	
2567	สสมส.	จบส.2/2565	9					บริเวณ หน้าหมู่บ้านสิริเพลส ถึงมูลนิธิสวนแก้ว ถนนโยธาธิการ นนทบุรี 2025										508				508	
2567	สสมส.	จบส.2/2565	10					บริเวณ ในหมู่บ้านปรีดิตร ถนนบางใหญ่-บางคูวัด										525				525	

ขอความอนุเคราะห์ สสส. กรอกวันที่แจ้งเริ่มงาน ปรับปรุงกำลังน้ำ ปีงบประมาณ 64

- ขอความอนุเคราะห์ สสส. กรอกวันที่แจ้งเริ่มงาน ตามตารางด้านล่าง
- กรอกข้อมูลใน gg sheet ผลงานปรับปรุงท่อ ปีงบประมาณ 67_สทส Sheet ปรับปรุงกำลังน้ำ-67 สทส กรอก กรอกภายในวันที่ 25 กันยายน 2567

ปี	สาขา	สัญญา	เส้นทางที่	รหัสเส้นทาง	ความยาว	แบบเลขที่	DMA	สถานที่	ผลงานรายเดือนปรับปรุงกำลังน้ำ ปีงบประมาณ 2566 (ม.)													วันที่แจ้งเริ่มงาน
					ตามแบบ (ม.)				ค.ค.	พ.ย.	ธ.ค.	ม.ค.	ก.พ.	มี.ค.	เม.ย.	พ.ค.	มิ.ย.	ก.ค.	ส.ค.	ก.ย.	ธ.ค.	น
2564	สสส.	สสส.(คส)2/2564	4					ช.พัฒนาการ 32 ฝั่งซ้าย (ช่วงตรงข้าม ทบ.189/1 ถึง คลองบางไค)								190					190	
2564	สสส.		2					ช.รวมคำแหง 118 แยก 33-3								429					429	
2564	สสส.		3					ถ.ราษฎร์พัฒนา (ช่วงริมคลองบัวคลี่)								21					21	
2564	สสส.		1					ช.กาญจนาภิเษก 25 (ช่วงถ.คันทนาวงแหวนรอบนอก ถึง คลองแม่จันทร์)								1690					1690	

งานปรับปรุงประสิทธิภาพการจัดการน้ำสูญเสีย (ติดตั้งใหม่)

แผนงาน ชล.58-1/2565 และ ชล.58-2/2565

ดำเนินการโดย กิจการร่วมค้า ทีเอ็นแตรส (ระหว่าง บ.ไทยมิเตอร์ จำกัด กับ บ. เอ็นแตรส แอนด์ เฮาเซอร์ (ไทยแลนด์) จำกัด)

เริ่ม 20 ก.ย.66

สิ้นสุด 13 ก.ย.67

ที่	รายละเอียด	วันที่เริ่มต้น	วันที่สิ้นสุด	คิดเป็น % จากงาน																																																																																																																																																																																																																																																																																																																																																																																																																																																																																																																																																																																																																																																																																																																																																																																																																																																																																																																																																																																																																																																																																																																																																																																																								
					(11 วัน) 20-30 กันยายน 66	(31 วัน) 1-31 ตุลาคม 66	(30 วัน) 1-30 พฤศจิกายน 66	(31 วัน) 1-31 ธันวาคม 66	(31 วัน) 1-31 มกราคม 67	(29 วัน) 1-29 กุมภาพันธ์ 67	(31 วัน) 1-31 มีนาคม 67	(30 วัน) 1-30 เมษายน 67	(31 วัน) 1-31 พฤษภาคม 67	(30 วัน) 1-30 มิถุนายน 67	(31 วัน) 1-31 กรกฎาคม 67	(31 วัน) 1-31 สิงหาคม 67	(31 วัน) 1-31 กันยายน 67	(31 วัน) 1-31 ตุลาคม 67	(31 วัน) 1-31 พฤศจิกายน 67																																																																																																																																																																																																																																																																																																																																																																																																																																																																																																																																																																																																																																																																																																																																																																																																																																																																																																																																																																																																																																																																																																																																																																																									
					Week 1 เดือน 1	Week 2 เดือน 2	Week 3 เดือน 3	Week 4 เดือน 4	Week 1 เดือน 5	Week 2 เดือน 6	Week 3 เดือน 7	Week 4 เดือน 8	Week 1 เดือน 9	Week 2 เดือน 10	Week 3 เดือน 11	Week 4 เดือน 12	Week 1 เดือน 1	Week 2 เดือน 2	Week 3 เดือน 3	Week 4 เดือน 4	Week 1 เดือน 5	Week 2 เดือน 6	Week 3 เดือน 7	Week 4 เดือน 8	Week 1 เดือน 9	Week 2 เดือน 10	Week 3 เดือน 11	Week 4 เดือน 12	Week 1 เดือน 1	Week 2 เดือน 2	Week 3 เดือน 3	Week 4 เดือน 4	Week 1 เดือน 5	Week 2 เดือน 6	Week 3 เดือน 7	Week 4 เดือน 8	Week 1 เดือน 9	Week 2 เดือน 10	Week 3 เดือน 11	Week 4 เดือน 12																																																																																																																																																																																																																																																																																																																																																																																																																																																																																																																																																																																																																																																																																																																																																																																																																																																																																																																																																																																																																																																																																																																																																																				
สัญญาเลขที่ ชล. 58-2/2555		20/9/2566	31/5/2567	100% Plan																																																																																																																																																																																																																																																																																																																																																																																																																																																																																																																																																																																																																																																																																																																																																																																																																																																																																																																																																																																																																																																																																																																																																																																																								

หมายเหตุ ชล.58-1/2565 (ทั้งสิ้น 43 จุด) ดำเนินการแล้ว 43 จุด (ติดตั้งแล้วเสร็จ)

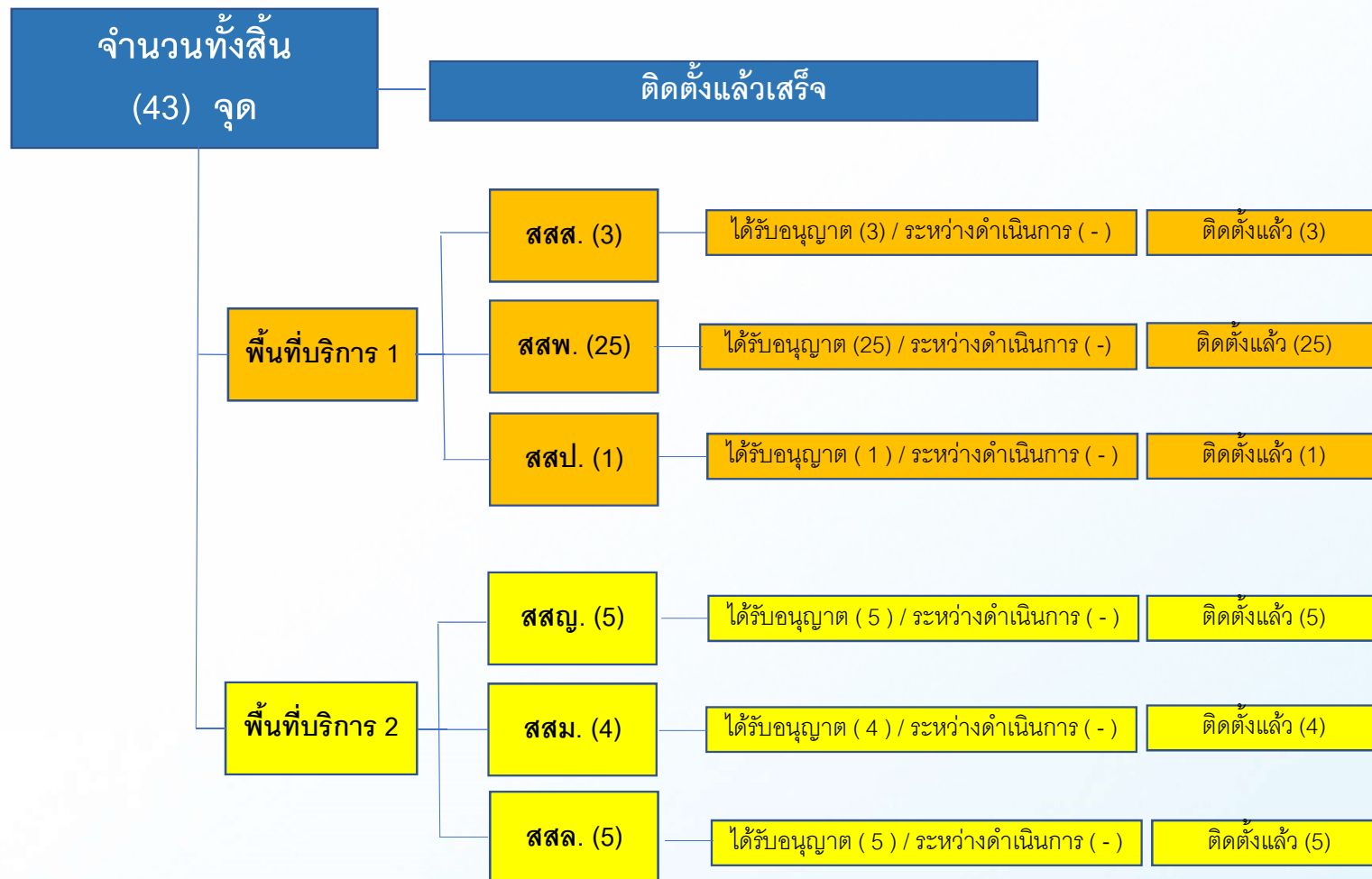
ระยะเวลาดำเนินงาน 360 วัน

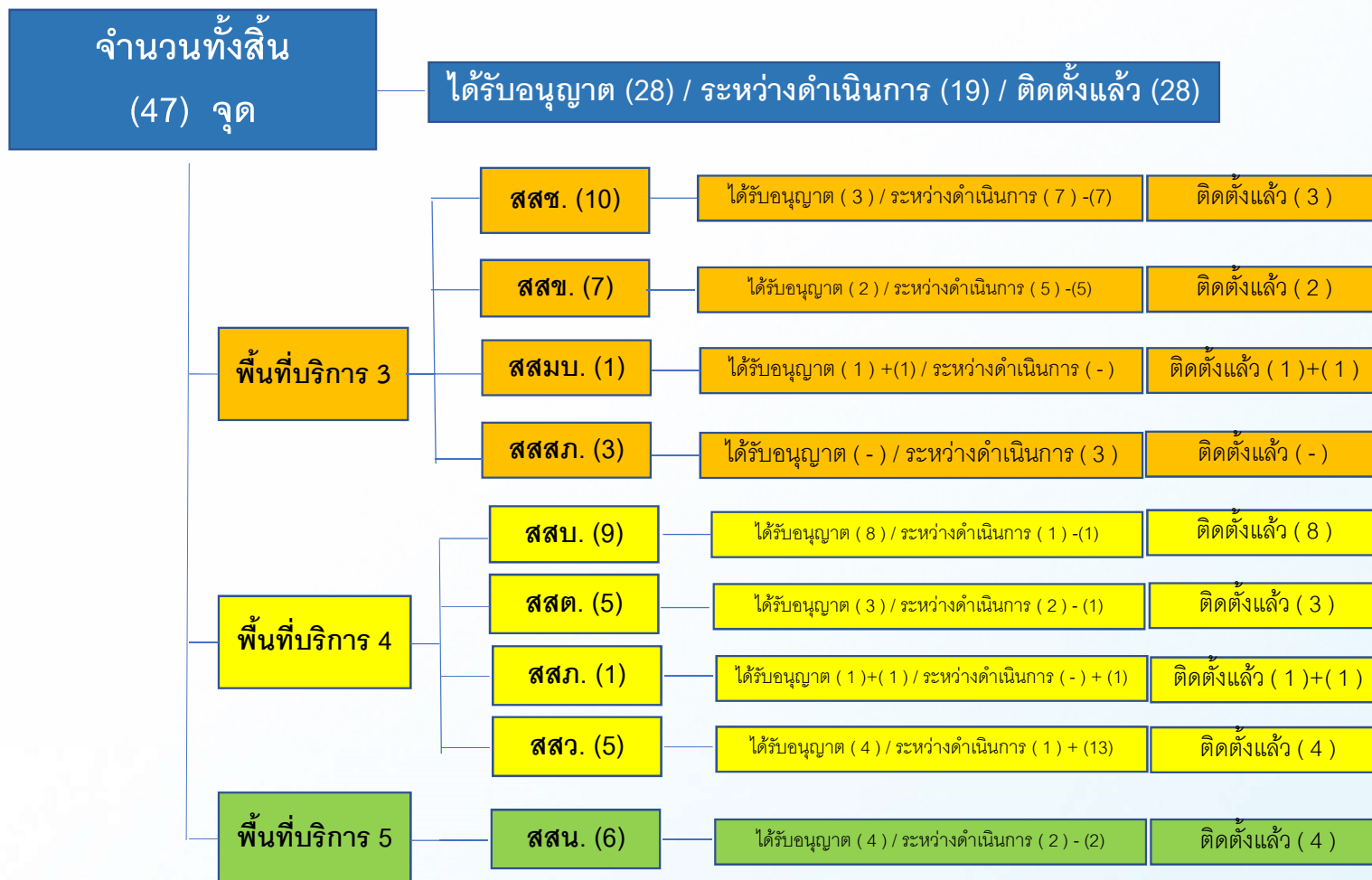
ชล.58-2/2565 (ทั้งสิ้น 47 จุด) ดำเนินการแล้ว 27 จุด (คงเหลือ 20 จุด)

ปัจจุบัน 13 ก.ย. 67

หมายเหตุ ชล.58-1/2565 (ขอขยายระยะเวลาการดำเนินงาน อีก 90 วัน เป็นสิ้นสุดวันที่ 12 ธันวาคม 2567)

ชล.58-2/2565 (ขอขยายระยะเวลาการดำเนินงาน อีก 120 วัน เป็นสิ้นสุดวันที่ 11 มกราคม 2568)

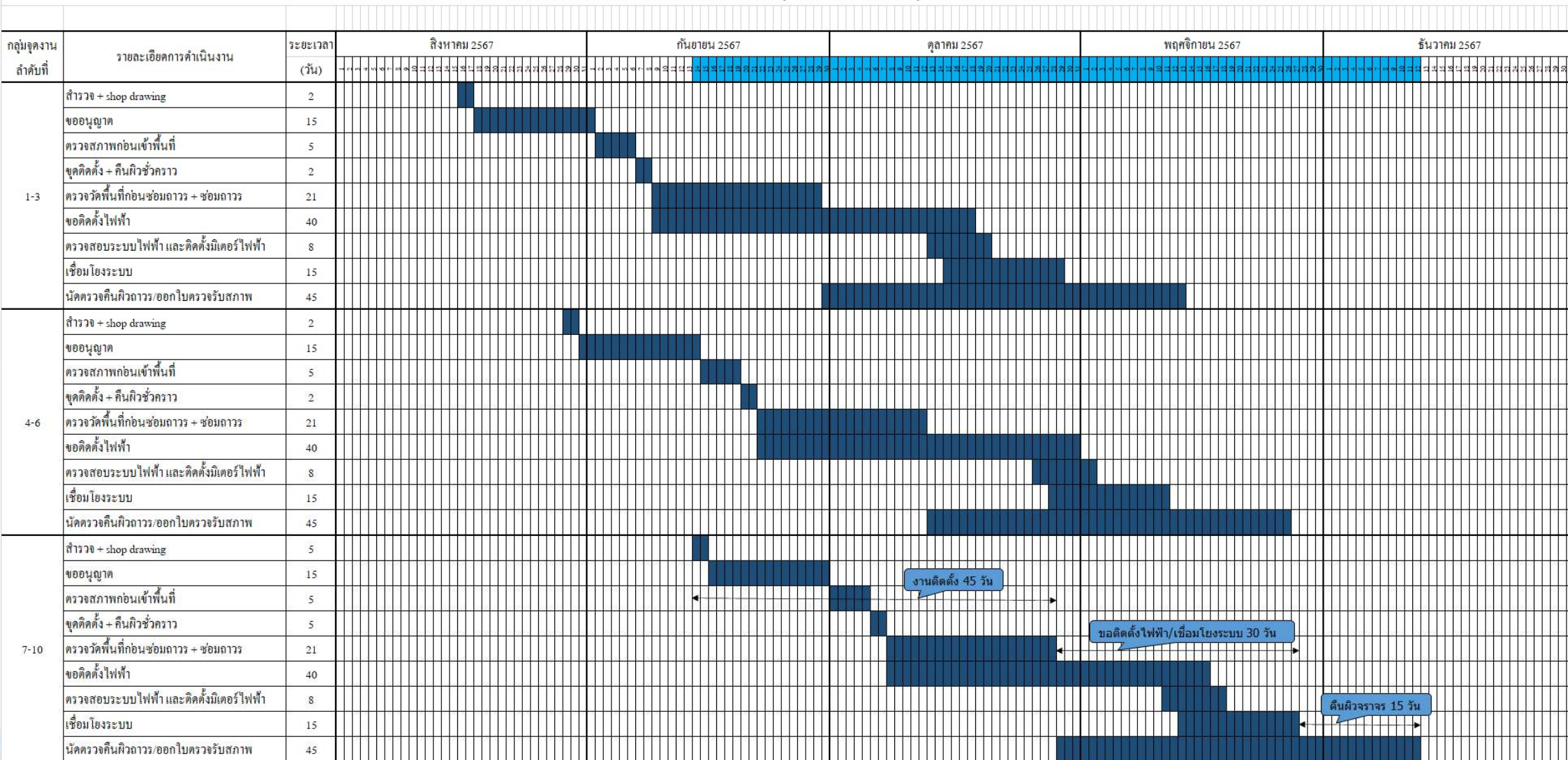




*หมายเหตุ : (จุดงานในสัญญา) +/- (จุดงานทดแทนนอกสัญญารอ VO)

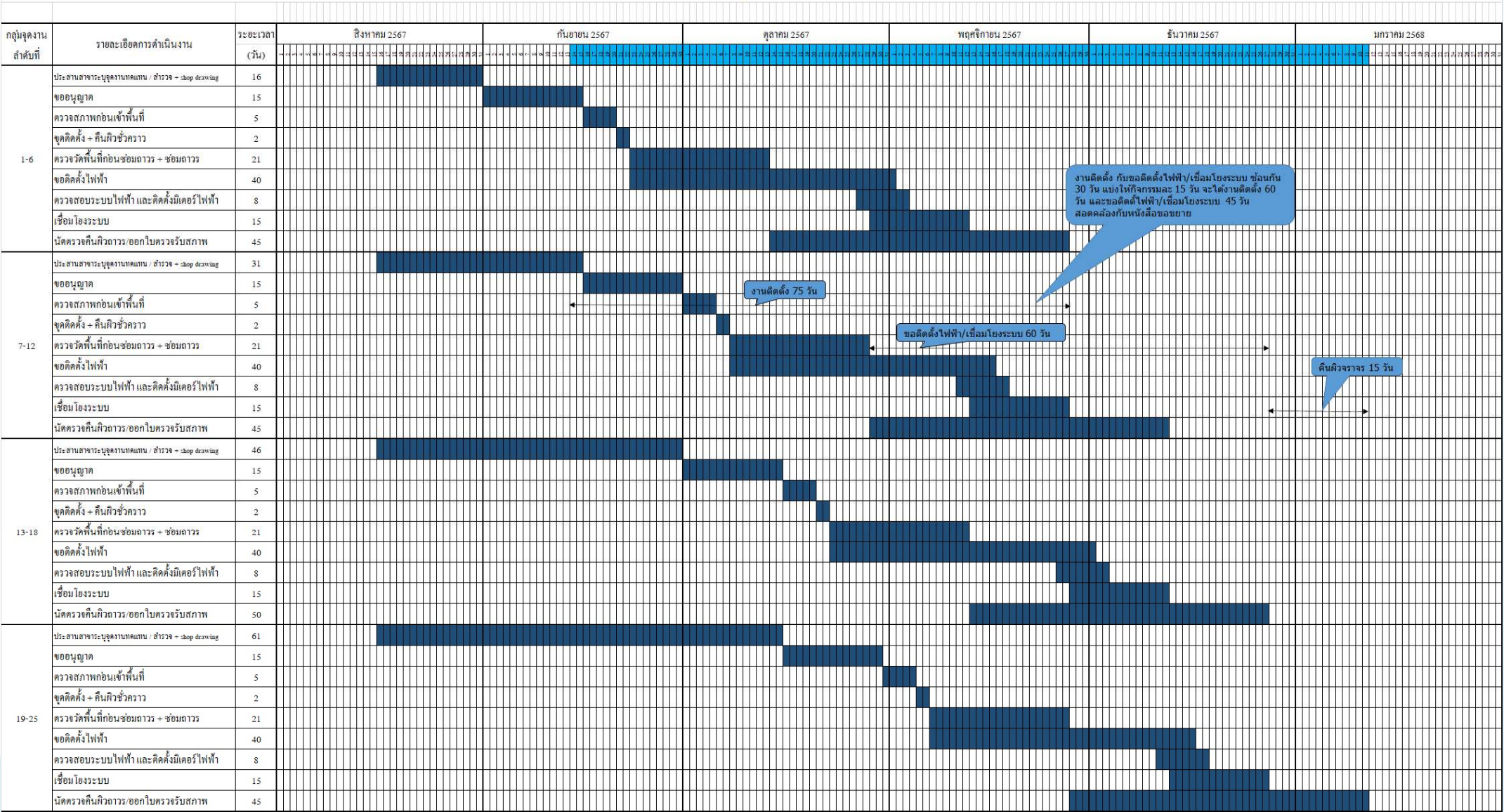
ร่างขยายระยะเวลาการดำเนินงาน งานซื้องานปรับปรุงประสิทธิภาพการจัดการน้ำสูญเสีย (ติดตั้งใหม่) ชล.58-1/2565

รายละเอียดและระยะเวลาการดำเนินการจัดงานเปลี่ยนแปลงจุดติดตั้ง ชล.58-1/2565



ร่างขยายระยะเวลาการดำเนินงาน งานป้องกันปรับปรุงประสิทธิภาพการจัดการน้ำสูญเสีย (ติดตั้งใหม่) ชล.58-2/2565

รายละเอียดและระยะเวลาการดำเนินการจัดงานเปลี่ยนแปลงจุดติดตั้ง ชล.58-2/2565



คณะทำงานจัดทำแผนเพิ่มประสิทธิภาพการบริหาร
จัดการน้ำสูญเสียและแรงดันน้ำ

แผนการดำเนินงานของคณะทำงานฯ

20 มิ.ย. 67 ทบทวนแผน 68 และร่างแผน 69

ปัจจุบัน

รายการ	พ.ย.66				ธ.ค.66				ม.ค.67				ก.พ.67				มี.ค.67				เม.ย.67				พ.ค.67				มิ.ย.67				ก.ค.67				ส.ค.67				ก.ย.67			
	w1	w2	w3	w4	w1	w2	w3	w4	w1	w2	w3	w4	w1	w2	w3	w4	w1	w2	w3	w4	w1	w2	w3	w4	w1	w2	w3	w4	w1	w2	w3	w4	w1	w2	w3	w4								
1) จัดตั้งคณะทำงาน																																												
2) จัดทำรายละเอียดแผนงาน																																												
- แต่ละหน่วยงานนำส่งร่างแผนงานฉบับแรก เพื่อพิจารณา																																												
3) ประชุมคณะทำงานฯ (คณะย่อย)																																												
4) ประชุมคณะทำงานฯ (คณะหลัก)																																												
5) นำเสนอโครงการต่อ ผวก.																																												
6) นำเสนอโครงการในการประชุมคณะอนุกรรมการบริหารจัดการน้ำ สูญเสียและแรงดันน้ำเพื่อขอข้อเสนอแนะ																																												
7) จัดส่งผลการดำเนินการจัดทำเล่มแผนงานการเพิ่มประสิทธิภาพฯ ให้ ผวก. ทราบและสั่งการต่อไป																																												

อนุกรรมการบริหารจัดการน้ำสูญเสียและแรงดันน้ำ พิจารณาให้ความเห็นชอบแผนงานฯ ในการประชุมครั้งที่ 6/2567 เมื่อวันที่ 16 สิงหาคม 256

สารบัญ แผนงานการเพิ่มประสิทธิภาพการบริหารจัดการน้ำสูญเสีย ปีงบประมาณ 2568-2571

- บทที่ 1 บทนำ
 - วัตถุประสงค์ของโครงการ
 - ขอบเขตของงาน
 - การดำเนินงาน
 - ประโยชน์ที่คาดว่าจะได้รับ
- บทที่ 2 การบริหารจัดการน้ำสูญเสียในปัจจุบัน
 - ข้อมูลภาพรวมระบบส่งและสูบน้ำของ กปน. (ภาพรวม ระบบสูบน้ำส่งน้ำ, ระบบสูบน้ำจ่ายน้ำ)
 - การคาดการณ์ความต้องการใช้น้ำประปาในอนาคต (พิจารณาความต้องการใช้น้ำเทียบอัตรากำลังการผลิตน้ำ)
 - แนวทางการบริหารจัดการน้ำสูญเสียของ กปน. (กำหนดแนวทางให้สอดคล้องกับ ยุทธศาสตร์ของประเทศ)
 - การบริหารจัดการน้ำสูญเสียของ กปน. ในปัจจุบัน (วิเคราะห์ปัจจัยที่ส่งผลให้การลดน้ำสูญเสียไม่เป็นไปตามเป้าหมาย โดยแบ่งตามประเภทของการเกิดน้ำสูญเสีย อาทิ น้ำสูญเสียจริง, น้ำสูญเสียจากการบริหารจัดการ)
 - แผนการบริหารจัดการน้ำสูญเสียของ กปน. (รายละเอียดโดยสรุปของแผนงานการเพิ่มประสิทธิภาพการบริหารจัดการน้ำสูญเสียที่ผ่านมา ตั้งแต่ปี 2564)
- บทที่ 3 การศึกษาแนวทางการบริหารจัดการลดน้ำสูญเสียที่เหมาะสม
 - แนวคิดด้านการบริหารจัดการน้ำสูญเสียของ กปน. (ทฤษฎีการบริหารจัดการน้ำสูญเสียตามมาตรฐานสมมูลน้ำของ IWA)
 - การทบทวนเป้าหมายการลดอัตราน้ำสูญเสีย ปีงบประมาณ 2568-2571 (เหตุและผลในการทบทวนเป้าหมายอัตราน้ำสูญเสีย รวมถึงผลการทบทวนการกำหนดอัตราน้ำสูญเสียใหม่)

สารบัญ แผนงานการเพิ่มประสิทธิภาพการบริหารจัดการน้ำสูญเสีย ปีงบประมาณ 2568-2571

- บทที่ 3 การศึกษาแนวทางการบริหารจัดการลดน้ำสูญเสียที่เหมาะสม (ต่อ)
 - กลยุทธ์แผนงานการเพิ่มประสิทธิภาพการบริหารจัดการน้ำสูญเสีย ปีงบฯ 2568-2571 (รายละเอียดกลยุทธ์ 5 หมวด วัตถุประสงค์ ที่มีความสำคัญ รวมถึงข้อมูลอ้างอิงของแต่ละกลยุทธ์)
 - แผนงานภายใต้กลยุทธ์แผนงานการเพิ่มประสิทธิภาพ ปีงบฯ 2568-2571 (รายละเอียดแผนงาน ขั้นตอนการดำเนินงาน และงบประมาณคาดการณ์สำหรับแต่ละแผนงานภายใต้กลยุทธ์)
 - สรุปการทบทวนแผนงานการเพิ่มประสิทธิภาพการบริหารจัดการน้ำสูญเสีย ปีงบฯ 2568-2571 (ข้อมูลแผนงานทั้งหมดในบทที่ 3 โดยสรุปเป็นตารางกลยุทธ์ เพื่อให้เห็นแผนงานในภาพรวม)
- บทที่ 4 การวิเคราะห์ความเหมาะสมในการลงทุน
 - การวิเคราะห์ผลตอบแทนโครงการทางการเงิน (วิเคราะห์เปรียบเทียบผลประโยชน์ที่ได้รับ ระหว่างกรณีดำเนินงานได้ตามแผนงาน และ กรณีไม่มีการดำเนินงานตามแผน โดยกำหนดปัจจัยสมมติฐานประกอบด้วย อัตราน้ำสูญเสีย, กำลังการผลิต, ประมาณการความต้องการใช้น้ำ, ต้นทุนต่อหน่วยน้ำผลิต, กำไรต่อหน่วยน้ำขาย, ค่าลงทุนโครงการ, ค่าบำรุงรักษาต่อปี, อายุโครงการ และ WACC)
 - การวิเคราะห์ผลตอบแทนโครงการทางเศรษฐศาสตร์ (วิเคราะห์เปรียบเทียบผลประโยชน์ที่ได้รับ ระหว่างกรณีดำเนินงานได้ตามแผนงาน และ กรณีไม่มีการดำเนินงานตามแผน โดยเปลี่ยนแปลงสมมติฐานบางประการ ประกอบด้วย ผลประโยชน์จากการลดน้ำดิบ และค่าลงทุนโครงการ)
 - สรุปผลการวิเคราะห์ความเหมาะสมการลงทุน (แปรผลค่าจากการคำนวณ เช่น NPV, IRR, PP)
- บทที่ 5 การบริหารจัดการความเสี่ยง
 - การบริหารจัดการความเสี่ยง (อธิบายการบริหารความเสี่ยง ตามแนวทาง COSO-ERM)
 - การวิเคราะห์และการบริหารจัดการความเสี่ยง (ประกอบด้วย การระบุเหตุความเสี่ยง, การวิเคราะห์และประเมินความเสี่ยง, การตอบสนองต่อความเสี่ยง และการติดตามและประเมินผล)

ขอบคุณครับ