

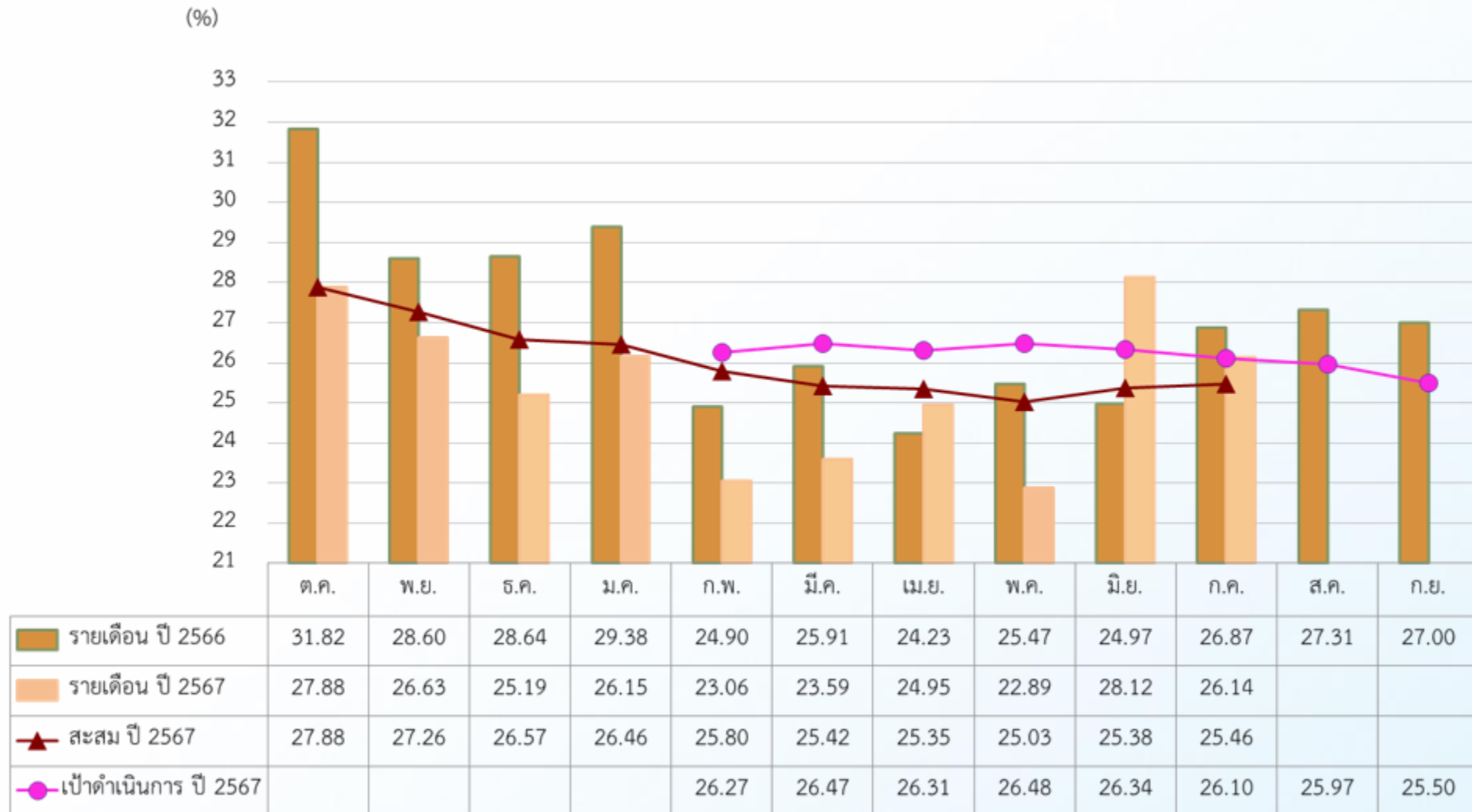


การประปานครหลวง
METROPOLITAN WATERWORKS AUTHORITY

ผลการดำเนินงานด้านลดน้ำสูญเสีย ประจำเดือน สิงหาคม 2567

15 สิงหาคม 2567

ผลงานอัตราน้ำสูญเสียสะสม กรกฎาคม 2567 (กปน.)



ข้อมูล ณ วันที่ 7 สิงหาคม 2567

ผลงานอัตราน้ำสูญเสียเดือน กรกฎาคม 2567

สาขา	ปริมาณน้ำเข้า (ลบ.ม./วัน)		ปริมาณน้ำจำหน่าย (ลบ.ม./วัน)		เป้าหมายน้ำ จำหน่ายราย เดือน (ลบ.ม./วัน)	% น้ำจำหน่าย เทียบ เป้าหมาย ราย เดือน (%)	ปริมาณน้ำสูญเสีย (ลบ.ม./วัน)		เปอร์เซ็นต์น้ำสูญเสีย (%)	
	มิ.ย.	ก.ค.	มิ.ย.	ก.ค.			มิ.ย.	ก.ค.	มิ.ย.	ก.ค.
สสท.	230,147	227,755	160,397	160,842	159,968	0.55	69,750	66,913	30.31	29.38
สสส.	418,204	411,176	299,481	304,701	283,484	7.48	118,723	106,475	28.39	25.90
สสพ.	400,230	384,212	295,653	290,148	300,161	-3.34	104,577	94,064	26.13	24.48
สสป.	560,108	546,823	408,779	417,544	406,194	2.79	151,329	129,279	27.02	23.64
สสญ.	364,900	353,715	265,596	270,914	247,677	9.38	99,304	82,801	27.21	23.41
สสม.	315,181	319,544	227,714	232,527	228,774	1.64	87,467	87,017	27.75	27.23
สสล.	283,353	280,257	225,828	225,080	224,290	0.35	57,525	55,177	20.30	19.69
สสช.	231,527	225,939	170,375	173,785	184,581	-5.85	61,152	52,154	26.41	23.08
สสข.	208,938	202,825	152,177	153,969	156,258	-1.47	56,761	48,856	27.17	24.09
สสมบ.	271,581	266,480	221,246	218,134	223,065	-2.21	50,335	48,346	18.53	18.14
สสสภ.	329,469	320,659	276,040	282,750	291,032	-2.85	53,429	37,909	16.22	11.82
สสบ.	304,748	301,828	195,171	197,190	208,935	-5.62	109,577	104,638	35.96	34.67
สสด.	339,058	320,712	230,040	228,732	221,613	3.21	109,018	91,980	32.15	28.68
สสภ.	308,021	296,744	210,755	208,378	205,484	1.41	97,266	88,366	31.58	29.78
สสว.	355,567	348,560	215,675	215,644	208,903	3.23	139,892	132,916	39.34	38.13
สสน.	263,265	260,000	183,905	183,364	184,129	-0.42	79,360	76,636	30.14	29.48
สสบท.	244,271	238,692	179,267	177,243	161,000	10.09	65,004	61,449	26.61	25.74
สสมส.	261,229	260,940	171,575	170,536	174,097	-2.05	89,654	90,404	34.32	34.65
กปน.	5,689,797	5,566,861	4,089,675	4,111,480	4,069,645	1.03	1,600,122	1,455,381	28.12	26.14

ผลงานอัตราน้ำสูญเสียสะสมเดือน กรกฎาคม 2567 (เทียบเป้าหมายรายเดือน)

สาขา	ปริมาณน้ำสูญเสีย (ลบ.ม./วัน)			เปอร์เซ็นต์น้ำสูญเสีย (%)			แนวโน้ม 3 เดือน	ผลงาน สะสม (%)	เป้าหมายการ	
	พ.ค.	มิ.ย.	ก.ค.	พ.ค.	มิ.ย.	ก.ค.			ก.ค. 67 (%)	จบฯ 67 (%)
สสท.	66,528	69,750	66,913	28.77	30.31	29.38		29.46	30.45	29.13
สสส.	109,505	118,723	106,475	25.62	28.39	25.90		27.06	26.58	25.73
สสพ.	87,545	104,577	94,064	21.87	26.13	24.48		22.25	22.33	21.54
สสป.	128,723	151,329	129,279	22.79	27.02	23.64		25.47	25.03	24.05
ชวก.(ก1)	392,300	444,379	396,732	24.16	27.62	25.27		25.67	25.56	24.60
สสญ.	84,205	99,304	82,801	23.38	27.21	23.41		24.21	23.92	23.09
สสม.	78,775	87,467	87,017	25.09	27.75	27.23		28.28	28.92	27.41
สสล.	35,765	57,525	55,177	12.73	20.30	19.69		18.36	21.34	20.64
ชวก.(ก2)	198,745	244,295	224,995	20.81	25.36	23.60		23.84	24.81	23.79
สสช.	46,916	61,152	52,154	20.32	26.41	23.08		23.77	23.58	22.88
สสข.	39,792	56,761	48,856	19.14	27.17	24.09		22.33	17.94	17.64
สสมบ.	23,554	50,335	48,346	8.94	18.53	18.14		13.70	14.76	14.25
สสสภ.	24,084	53,429	37,909	7.39	16.22	11.82		13.25	13.64	13.08
ชวก.(ก3)	134,347	221,676	187,265	13.07	21.28	18.43		17.54	17.02	16.50

สาขา	ปริมาณน้ำสูญเสีย (ลบ.ม./วัน)			เปอร์เซ็นต์น้ำสูญเสีย (%)			แนวโน้ม 3 เดือน	ผลงาน สะสม (%)	เป้าหมายการ	
	พ.ค.	มิ.ย.	ก.ค.	พ.ค.	มิ.ย.	ก.ค.			ก.ค. 67 (%)	จบฯ 67 (%)
สสบ.	85,823	109,577	104,638	28.59	35.96	34.67		33.20	37.96	36.37
สสต.	89,301	109,018	91,980	26.67	32.15	28.68		27.72	32.43	31.25
สสภ.	80,483	97,266	88,366	26.30	31.58	29.78		27.48	30.13	29.22
สสว.	128,834	139,892	132,916	36.15	39.34	38.13		36.60	38.29	37.34
ชวก.(ก4)	384,441	455,754	417,900	29.63	34.86	32.96		31.43	34.86	33.69
สสน.	62,553	79,360	76,636	23.87	30.14	29.48		27.40	27.08	26.20
สสบท.	53,494	65,004	61,449	21.68	26.61	25.74		25.40	28.38	27.33
สสมส.	73,249	89,654	90,404	27.94	34.32	34.65	เพิ่มขึ้น	30.09	30.56	29.34
ชวก.(ก5)	189,296	234,018	228,489	24.55	30.44	30.08		27.66	28.67	27.63



สาขา	ปริมาณน้ำสูญเสีย (ลบ.ม./วัน)			เปอร์เซ็นต์น้ำสูญเสีย (%)			แนวโน้ม 3 เดือน	ผลงานสะสม (%)	เป้าหมายการ	
	พ.ค.	มิ.ย.	ก.ค.	พ.ค.	มิ.ย.	ก.ค.			ก.ค. 67 (%)	จบฯ 67 (%)
กปน.	1,299,128	1,600,122	1,455,381	22.89	28.12	26.14		25.46	26.48	25.50

รายงานสรุปสถานะอุปกรณ์เครื่องวัดภาคสนามและพื้นที่เฝ้าระวัง (สำนักงานประปาสาขา) ประจำเดือน กรกฎาคม 2567

สาขา	สถานะ RTU									สถานะ DMA				
	RTU ⁽¹⁾ ทั้งหมด	RTU ⁽²⁾ ออนไลน์	จุดที่ไม่เปิด ⁽³⁾ ใช้งาน	เครื่องวัดอัตราการไหล ⁽⁴⁾		เครื่องวัดแรงดัน ⁽⁵⁾		DM ⁽⁶⁾		DMA ⁽⁷⁾ Active	ความพร้อมใช้งานของ DMA			
				พร้อมใช้งาน		พร้อมใช้งาน		พร้อมใช้			สมบูรณ์ ⁽⁸⁾	ใช้งานได้บางส่วน	ชำรุด	
สสท.	89	85	10	63	(84 %)	74	(99 %)	61	(81 %)	48	34	(71 %)	9	5
สสส.*	136	134	9	91	(73 %)	111	(89 %)	81	(65 %)	70	30	(43 %)	24	16
สสพ.*	126	126	1	103	(82 %)	121	(97 %)	100	(80 %)	60	35	(58 %)	22	3
สสป.*	136	133	9	103	(83 %)	113	(91 %)	94	(76 %)	70	41	(59 %)	20	9
ขวก.(ก1)	487	478	29	360	(80 %)	419	(93 %)	336	(75 %)	248	140	(56 %)	75	33
สสญ.	91	91	4	73	(84 %)	76	(87 %)	70	(80 %)	64	46	(72 %)	9	9
สสม.	118	118	24	92	(98 %)	92	(98 %)	91	(97 %)	51	31	(61 %)	17	3
สสล.	103	103	14	81	(91 %)	84	(94 %)	79	(89 %)	70	46	(66 %)	18	6
ขวก.(ก2)	312	312	42	246	(91 %)	252	(93 %)	240	(89 %)	185	123	(66 %)	44	18
สสช.	68	68	1	59	(88 %)	60	(90 %)	54	(81 %)	54	42	(78 %)	7	5
สสข.	62	62	4	57	(98 %)	57	(98 %)	56	(97 %)	45	41	(91 %)	2	2
สสมบ.	81	81	3	67	(86 %)	74	(95 %)	65	(83 %)	47	33	(70 %)	6	8
สสสภ.	111	111	8	80	(78 %)	77	(75 %)	69	(67 %)	41	21	(51 %)	17	3
ขวก.(ก3)	322	322	16	263	(86 %)	268	(88 %)	244	(80 %)	187	137	(73 %)	32	18
สสบ.	94	94	0	76	(81 %)	88	(94 %)	74	(79 %)	53	35	(66 %)	10	8
สสด.	114	114	6	98	(91 %)	103	(95 %)	97	(90 %)	58	42	(72 %)	12	4
สสภ.	103	103	19	79	(94 %)	75	(89 %)	72	(86 %)	63	44	(70 %)	9	10
สสว.	94	94	29	55	(85 %)	59	(91 %)	51	(78 %)	57	29	(51 %)	7	21
ขวก.(ก4)	405	405	54	308	(88 %)	325	(93 %)	294	(84 %)	231	150	(65 %)	38	43
สสน.	69	69	0	56	(81 %)	61	(88 %)	50	(72 %)	65	47	(72 %)	0	18
สสบท.	71	71	26	35	(78 %)	39	(87 %)	35	(78 %)	40	15	(38 %)	6	19
สสมส.	56	56	2	47	(87 %)	52	(96 %)	47	(87 %)	43	37	(86 %)	1	5
ขวก.(ก5)	196	196	28	138	(82 %)	152	(90 %)	132	(79 %)	148	99	(67 %)	7	42
กปน.	1722	1713	169	1315	(85 %)	1416	(92 %)	1246	(81 %)	999	649	(65 %)	196	154

จำนวนร้อยละ ตัวฐานจะใช้จากจำนวน RTU ออนไลน์ ลบด้วย จุดที่ไม่เปิดใช้งาน

(1) ตัว RTU เป็นตัวที่ใช้งาน อาจมีการเพิ่มหรือลดจำนวนจากการติดตั้งเพิ่มหรือยกเลิก Inlet

(2) เป็น RTU ที่เชื่อมต่อข้อมูลได้

(3) เป็น RTU ที่ไม่เปิดใช้งาน เนื่องจากมีการปิดประตูน้ำและอื่นๆ

(4) เครื่องวัด มีข้อมูลปกติ

(5) เครื่องวัด มีข้อมูลไม่สมบูรณ์, ค่าค้าง หรือไม่มีข้อมูล

(6) อุปกรณ์ในตัวทั้งหมดอยู่ในสภาพพร้อมใช้งาน

(7) หมายถึง DMA ที่สามารถล้อมพื้นที่และวัดค่าน้ำสูญเสียได้

(8) อุปกรณ์ทุกตัวใน DMA อยู่ในสภาพพร้อมใช้งาน

- ข้อมูลกราฟ Historical Graph ในระบบ WLMA ซึ่งใช้ข้อมูลกราฟที่บันทึกได้จริง

- ข้อมูลจากระบบ WLMA (M003) วันที่ 1 สิงหาคม 2567

* ข้อมูล สสส., สสพ., สสป. เป็นการใช้อ้างอิงข้อมูลเดือนก่อนหน้า เนื่องจากในช่วงวันที่ 1 - 15 กค. 2567 อุปกรณ์อยู่ระหว่างการเชื่อมต่อระบบใหม่ในการดำเนินการสัญญาบริหารข้อมูลภาค 1 ผจส.จท.5-67

รายงานประสิทธิภาพการดำเนินงานกิจกรรมลดน้ำสูญเสียประจำเดือน กรกฎาคม 2567 ข้อมูล ณ วันที่ 7 สิงหาคม 2567

ลำดับ	สาขา	งานสำรวจท่อรั่ว						งานซ่อมท่อ (จุด)									
		Step Test (ครั้ง)		ระยะทางสำรวจท่อรั่ว (กม.)		จำนวนจุดรั่วที่พบ		Reported Burst				Unreported Burst				รวม	
								ท่อจ่าย		ท่อบริการ ⁽¹⁾		ท่อจ่าย		ท่อบริการ ⁽¹⁾			
ผลปีที่แล้ว ⁽²⁾	ปีปัจจุบัน ⁽²⁾	ผลปีที่แล้ว ⁽²⁾	ปีปัจจุบัน ⁽²⁾	ผลปีที่แล้ว ⁽²⁾	ปีปัจจุบัน ⁽²⁾	ผลปีที่แล้ว ⁽²⁾	ปีปัจจุบัน ⁽²⁾	ผลปีที่แล้ว ⁽²⁾	ปีปัจจุบัน ⁽²⁾	ผลปีที่แล้ว ⁽²⁾	ปีปัจจุบัน ⁽²⁾	ผลปีที่แล้ว ⁽²⁾	ปีปัจจุบัน ⁽²⁾	ผลปีที่แล้ว ⁽²⁾	ปีปัจจุบัน ⁽²⁾		
1	สสท.	11	-	331.21	1,528.47	347	992	23	10	285	300	15	15	173	776	496	1,101
2	สสส.	12	14	297.76	690.03	74	414	31	54	785	558	13	46	51	456	880	1,114
3	สสพ.	10	2	552.45	392.90	304	356	48	46	778	426	32	13	364	338	1,222	823
4	สสป.	5	9	325.97	710.38	578	807	90	57	701	658	28	49	373	751	1,192	1,515
	ภาค 1	38	25	1,507.39	3,321.78	1,303	2,569	192	167	2,549	1,942	88	123	961	2,321	3,790	4,553
5	สสญ.	3	6	342.79	1,003.65	286	827	32	27	650	724	11	29	214	736	907	1,516
6	สสม.	5	1	469.51	236.06	463	453	25	17	333	283	11	15	357	384	726	699
7	สสล.	11	14	447.99	715.47	437	334	29	70	611	665	21	31	358	288	1,019	1,054
	ภาค 2	19	21	1,260.29	1,955.18	1,186	1,614	86	114	1,594	1,672	43	75	929	1,408	2,652	3,269
8	สสข.	-	5	1,001.55	390.45	599	154	34	41	585	504	7	8	468	143	1,094	696
9	สสย.	3	12	430.19	529.81	251	162	20	36	541	350	10	22	248	143	819	551
10	สสมบ.	3	5	51.00	15.91	282	316	37	41	494	431	40	53	236	252	807	777
11	สสสภ.	3	5	726.55	209.81	505	486	66	65	383	392	24	28	413	472	886	957
	ภาค 3	9	27	2,209.29	1,145.98	1,637	1,118	157	183	2,003	1,677	81	111	1,365	1,010	3,606	2,981
	รวม.(กอก)	66	73	4,976.97	6,422.94	4,126	5,301	435	464	6,146	5,291	212	309	3,255	4,739	10,048	10,803
12	สสบ.	3	5	630.80	562.77	877	1,212	72	41	1,027	693	36	36	813	973	1,948	1,743
13	สสด.	3	6	933.36	438.82	704	873	36	62	530	703	5	39	415	811	986	1,615
14	สสภ.	25	-	2,011.22	1,641.99	1,854	1,548	35	36	726	731	36	26	1,668	1,381	2,465	2,174
15	สสว.	1	5	1,125.74	389.47	1,820	1,126	30	43	607	568	35	13	1,770	1,112	2,442	1,736
	ภาค 4	32	16	4,701.12	3,033.05	5,255	4,759	173	182	2,890	2,695	112	114	4,666	4,277	7,841	7,268
16	สสน.	-	-	370.73	241.12	261	426	19	29	508	449	34	9	198	417	759	904
17	สสบท.	-	-	454.00	749.33	642	438	34	25	879	713	20	26	573	407	1,506	1,171
18	สสมส.	3	-	1,217.43	639.95	1,359	615	47	55	672	699	16	21	1,153	583	1,888	1,358
	ภาค 5	3	-	2,042.16	1,630.40	2,262	1,479	100	109	2,059	1,861	70	56	1,924	1,407	4,153	3,433
	รวม.(กคต)	35	16	6,743.28	4,663.45	7,517	6,238	273	291	4,949	4,556	182	170	6,590	5,684	11,994	10,701
	กปน.	101	89	11,720.25	11,086.39	11,643	11,539	708	755	11,095	9,847	394	479	9,845	10,423	22,042	21,504

สัญญาจ้างลดน้ำสูญเสียในพื้นที่เป้าหมาย (PBC) จำนวน 13 สัญญา

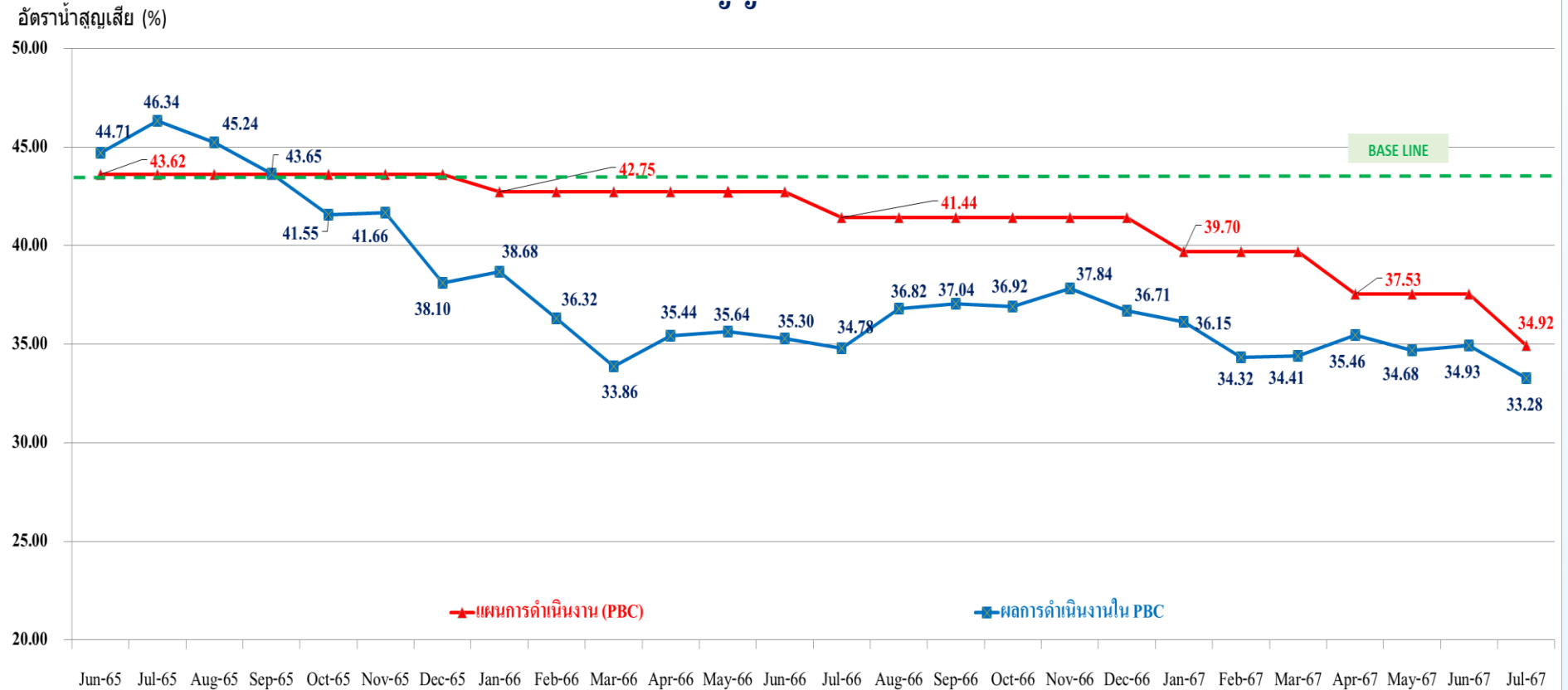
สาขา	สัญญาเลขที่	บริษัท/ห้าง/ร้าน	วันเริ่มงาน	สิ้นสุดสัญญา	สถานะปัจจุบัน	อัตราน้ำสูญเสีย Base Line	อัตราน้ำสูญเสีย ก.ค.67	จุดวัดผล (ปัจจุบัน)	ปริมาณน้ำสูญเสีย เฉลี่ยที่ลดได้ ของปีงบประมาณ 2567
พญาไท	จบส.6/2565	บริษัท ไฮโดร เอ็นจิเนียริง จำกัด	6-พ.ค.-65	3 ก.ค. 67	สิ้นสุดสัญญา	37.32	26.87	25.94	233,636.18
แมนศรี	จบส.7/2565	กิจการร่วมค้า แมค วอเตอร์	6-พ.ค.-65	3 ก.ค. 67	สิ้นสุดสัญญา	51.64	39.16	35.83	195,703.32
ตากสิน	จบส.1/2563	บริษัท เอเชีย อินฟราสตรักเชอร์ แมเนจเม้นท์ (ประเทศไทย) จำกัด	1-ม.ค.-65	29 ก.พ. 67	สิ้นสุดสัญญา	60.71	49.73	49.08	190,887.33
พระโขนง	จบส.1/2565	บริษัท เอเชีย อินฟราสตรักเชอร์ แมเนจเม้นท์ (ประเทศไทย) จำกัด	7-มิ.ย.-65	4 ส.ค. 67	ดำเนินการตามสัญญา	43.62	33.28	37.53	156,309.08
ภาษีเจริญ	จบส.1/2562	บริษัท เอเชีย อินฟราสตรักเชอร์ แมเนจเม้นท์ (ประเทศไทย) จำกัด	1-ต.ค.-64	29 พ.ย. 66	สิ้นสุดสัญญา	48.49	39.90	30.49	120,650.39
บางกอกน้อย	จบส.8/2563	บริษัท เอเชีย อินฟราสตรักเชอร์ แมเนจเม้นท์ (ประเทศไทย) จำกัด	1-ธ.ค.-64	29 ม.ค. 67	สิ้นสุดสัญญา	54.21	43.05	40.95	101,052.82
ประชาชื่น	จบส.8/2565	บริษัท ไฮโดร เอ็นจิเนียริง จำกัด	6-พ.ค.-65	3 ก.ค. 67	สิ้นสุดสัญญา	42.51	31.21	29.69	78,861.22
ทุ่งมหาเมฆ	จบส.5/2565	กิจการร่วมค้า แมค วอเตอร์	6-พ.ค.-65	3 ก.ค. 67	สิ้นสุดสัญญา	46.49	35.64	35.23	54,218.11
สุขสวัสดิ์	จบส.3/2565	บริษัท แอล บี เอ็นจิเนียริง จำกัด	9-พ.ค.-65	6 ก.ค. 67	สิ้นสุดสัญญา	55.56	39.36	41.13	50,116.53
สมุทรปราการ	จบส.2/2562	บริษัท เอเชีย อินฟราสตรักเชอร์ แมเนจเม้นท์ (ประเทศไทย) จำกัด	11-ต.ค.-64	9 ธ.ค. 66	สิ้นสุดสัญญา	43.33	32.17	28.33	43,721.94
มหาสวัสดิ์	จบส.2/2565	บริษัท โยโกกาวา (ประเทศไทย) จำกัด	6-พ.ค.-65	3 ก.ค. 67	สิ้นสุดสัญญา	50.34	43.31	38.00	16,767.93
สุขุมวิท	จบส.4/2565	กิจการร่วมค้า แมค วอเตอร์	1-ส.ค.-65	28 ก.ย. 67	ดำเนินการตามสัญญา	39.48	39.98	32.91	1,716.09
สุวรรณภูมิ	จบส.9/2565	บริษัท เอเชีย อินฟราสตรักเชอร์ แมเนจเม้นท์ (ประเทศไทย) จำกัด	25-ก.ค.-65	21 ก.ย. 67	ดำเนินการตามสัญญา	30.86	23.21	26.59	-60,861.52

หมายเหตุ: 1. อ้างอิงข้อมูลน้ำสูญเสียเริ่มต้น ปี 63
2. ข้อมูลสถานะอ้างอิงจากหน่วยงานฝ่ายบริหารจัดการน้ำสูญเสีย (ฝจส.) ข้อมูล ณ วันที่ 8 สิงหาคม 2567

ปริมาณน้ำสูญเสียเฉลี่ยปี 67 ที่ลดได้ : 156,309.08 ลบ.ม./เดือน

ผลการดำเนินงานสัญญาในปัจจุบัน

ผลการดำเนินงานสัญญา จบส.1/2565 พื้นที่สาขาพระโขนง



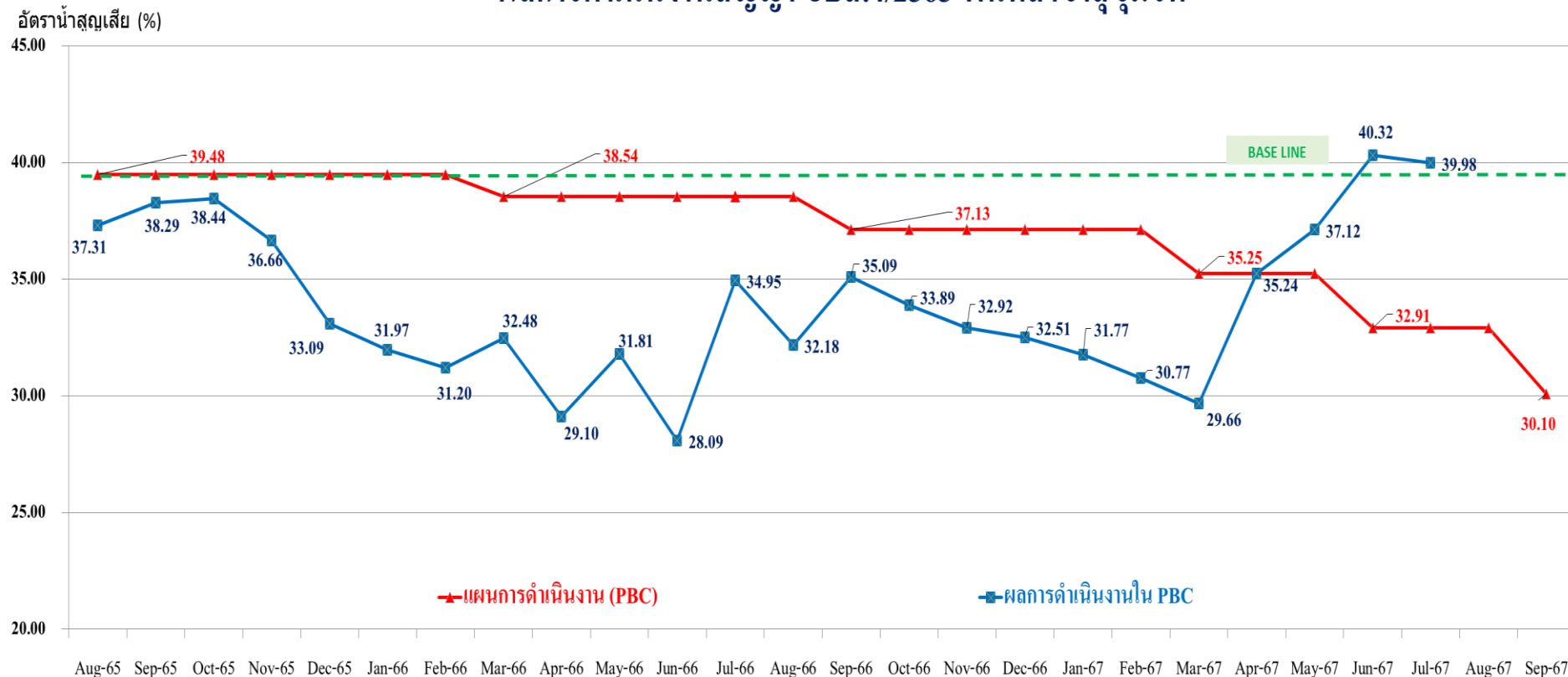
สาขา	สสพ.
สัญญาเลขที่	จบส.1/2565
วันที่เริ่มงาน	7-มิ.ย.-65
Base Line (%)	43.62

ผู้รับจ้าง : บริษัท เอเชีย อินฟราสตรัคเจอร์ แมเนจเม้นท์ (ประเทศไทย) จำกัด			
แรงดันน้ำ Base Line (เมตร)	แรงดันน้ำ ก.ค.67 (เมตร)	ผลซ่อมท่อใต้ดิน (ALC) (เฉลี่ย/เดือน)	
		ท่อจ่ายน้ำ	ท่อบริการ
		4.34	4.18
		7.81	108.62

ปริมาณน้ำสูญเสียเฉลี่ยปี 67 ที่ลดได้ : 1,716.09 ลบ.ม./เดือน

ผลการดำเนินงานสัญญาในปัจจุบัน

ผลการดำเนินงานสัญญา จบส.4/2565 พื้นที่สาขาสุขุมวิท



สาขา	ตสส.
สัญญาเลขที่	จบส.4/2565
วันที่เริ่มงาน	1 ส.ค.65
Base Line (%)	39.48

ผู้รับจ้าง : กิจการร่วมค้า แมค วอเตอร์

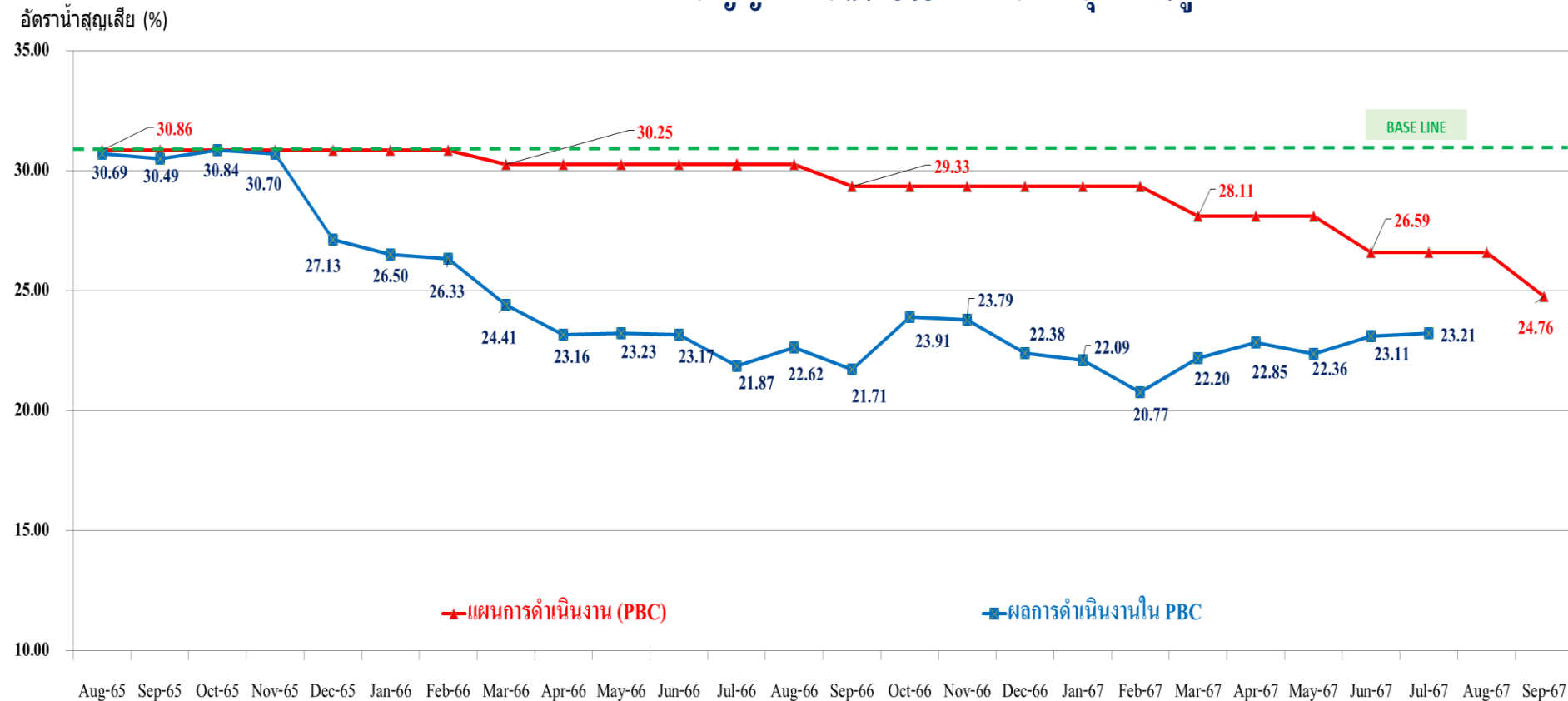
แรงดันน้ำ Base Line (เมตร)	แรงดันน้ำ ก.ค.67 (เมตร)
5.48	5.10

ผลซ่อมท่อใต้ดิน (ALC) (เฉลี่ย/เดือน)	
ท่อจ่ายน้ำ	ท่อบริการ
6.63	59.33

ปริมาณน้ำสูญเสียเฉลี่ยปี 67 ที่เพิ่มขึ้น : 60,861.52 ลบ.ม./เดือน

ผลการดำเนินงานสัญญาในปัจจุบัน

ผลการดำเนินงานสัญญา จบส.9/2565 พื้นที่สาขาสุวรรณภูมิ



สาขา	สสสภ.
สัญญาเลขที่	จบส.9/2565
วันที่เริ่มงาน	25 ก.ค.65
Base Line (%)	30.86

ผู้รับจ้าง : บริษัท เอเชีย อินฟราสตรักเชอร์ แมเนจเม้นท์ (ประเทศไทย) จำกัด		
แรงดันน้ำ Base Line (เมตร)	แรงดันน้ำ ก.ค.67 (เมตร)	ผลซ่อมท่อใต้ดิน (ALC) (เฉลี่ย/เดือน)
5.83	5.44	
		ท่อจ่ายน้ำ
		11.50
		ท่อบริการ
		148.79

ผลการดำเนินงานสัญญาในปัจจุบัน

สถานะงานปรับปรุงท่อในสัญญาจ้างลดน้ำสูญเสียในพื้นที่เป้าหมาย (PBC)

ลำดับที่	สาขา	สัญญาเลขที่	เป้าหมายตามสัญญา (กม.)	ความยาวท่อที่ส่งปรับปรุง (กม.)	ผู้รับจ้างเสนอเส้นทาง ปรับปรุง (%)	ความยาวท่อที่ปรับปรุงแล้ว (กม.)	ปรับปรุงแล้วเสร็จ (%)
1	สสภ	จบส.1/2562	16.00	13.09	81.83	6.92	43.24
2	สสป	จบส.2/2562	9.00	8.05	89.44	7.76	86.20
3	สสบ	จบส.8/2563	8.50	10.82	127.26	2.94	34.56
4	สสด	จบส.1/2563	16.00	1.30	8.14	1.27	7.93
5	สสพ	จบส.1/2565	10.00	7.08	70.77	4.72	47.20
6	สสมส	จบส.2/2565	9.00	10.69	118.80	4.79	53.22
7	สสว	จบส.3/2565	11.50	10.91	94.90	7.73	67.18
8	สสส	จบส.4/2565	10.00	9.20	92.00	5.76	57.60
9	สสท	จบส.5/2565	9.50	9.54	100.43	5.08	53.45
10	สสญ	จบส.6/2565	9.50	13.91	146.37	6.90	72.63
11	สสม	จบส.7/2565	9.00	9.21	102.32	1.90	21.14
12	สสช	จบส.8/2565	10.00	1.91	19.05	1.91	19.05
13	สสสภ	จบส.9/2565	10.00	8.00	80.02	5.60	56.04
รวม			138.00	113.71	82.40	63.28	45.85

สถานการณ์จัดจ้างสัญญา PBC ปีงบประมาณ 2567

ลำดับที่	รายการ	เลขที่สัญญา	สถานะปัจจุบัน	คาดการณ์วันดำเนินการ แล้วเสร็จ ในแต่ละขั้นตอน				
				จัดทำ TOR	จัดทำราคากลาง	ประกาศเชิญชวน	เสนอราคา	พิจารณาผล (30 วันทำการ)
1	พื้นที่ สสภ.	จบส.1-2567	จัดทำราคากลางแล้วเสร็จ	10 ก.ค.67	13 ส.ค.67	12 ก.ย.67 - 10 ต.ค.67	11 ต.ค.67	15 ต.ค.67 - 27 พ.ย.67
2	พื้นที่ สสป.	จบส.2-2567	อยู่ระหว่างทบทวน TOR	28 ส.ค.67	28 ก.ย.67	4 พ.ย.67 - 2 ธ.ค.67	3 ธ.ค.67	9 ธ.ค.67 - 27 ม.ค.68
3	พื้นที่ สสบ.	จบส.3-2567	จัดทำราคากลางแล้วเสร็จ	10 ก.ค.67	13 ส.ค.67	12 ก.ย.67 - 10 ต.ค.67	11 ต.ค.67	15 ต.ค.67 - 27 พ.ย.67
4	พื้นที่ สสด.	จบส.4-2567	จัดทำราคากลางแล้วเสร็จ	10 ก.ค.67	13 ส.ค.67	12 ก.ย.67 - 10 ต.ค.67	11 ต.ค.67	15 ต.ค.67 - 27 พ.ย.67
5	พื้นที่ สสว.	จบส.5-2567	จัดทำราคากลางแล้วเสร็จ	10 ก.ค.67	13 ส.ค.67	12 ก.ย.67 - 10 ต.ค.67	11 ต.ค.67	15 ต.ค.67 - 27 พ.ย.67

การดำเนินงานปรับปรุงมาตรวัดน้ำระบบเฝ้าระวังน้ำสูญเสีย ปีงบประมาณ 2567

รูปแบบการดำเนินงาน		ต.ค.66	พ.ย.66	ธ.ค.66	ม.ค.67	ก.พ.67	มี.ค.67	เม.ย.67	พ.ค.67	มิ.ย.67	ก.ค.67	ส.ค.67	ก.ย.67	รวม
สัญญาปรับปรุง มาตรวัดน้ำ ระบบเฝ้าระวัง น้ำสูญเสีย	แผนงาน	25	25	24	37	35	35	29	33	37	38	34	30	382
	ผลงาน	24	21	14	29	37	58	28	62	28	48	0	0	349

สถานะเบิกจ่าย ขอซื้อขอจ้าง ลงนาม และแจ้งเริ่มงาน งานปรับปรุงท่อเพื่อลดน้ำสูญเสีย ปีงบประมาณ 2567

สาขา	แผน (1,200 กม.)	เบิกจ่ายแล้ว				ขอซื้อขอจ้างแล้ว			ลงนามแล้ว				แจ้งเริ่มงานแล้ว		
		ฝจพ.	สาขา	รวม	% เทียบแผน	ฝจพ.	สาขา	รวม	ฝจพ.	สาขา	รวม	% เทียบแผน	ฝจพ.	สาขา	รวม
สสส.	76	0	80.835	80.835	106.36%	0	79.097	79.097	0	67.77	67.77	89.17%	0	48.128	48.128
สสพ.	68	0	70.821	70.821	104.15%	0	70.821	70.821	0	70.821	70.821	104.15%	0	0	0
สสป.	85	0	87.413	87.413	102.84%	0	87.413	87.413	0	87.413	87.413	102.84%	0	0	0
สสท.	30	0	27.387	27.387	91.29%	0	27.387	27.387	0	22.263	22.263	74.21%	0	9.88	9.88
ขวก.(ก1)	259	0	266.456	266.456	102.88%	0	264.718	264.718	0	248.267	248.267	95.86%	0	58.008	58.008
สสญ.	50	0	50.909	50.909	101.82%	0	50.711	50.711	0	50.711	50.711	101.42%	0	0	0
สสม.	20	0	20.017	20.017	100.09%	0	15.255	15.255	0	15.255	15.255	76.28%	0	15.255	15.255
สสล.	50	0	60.435	60.435	120.87%	0	40.638	40.638	0	40.638	40.638	81.28%	0	0	0
ขวก.(ก2)	120	0	131.361	131.361	109.47%	0	106.604	106.604	0	106.604	106.604	88.84%	0	15.255	15.255
สสช.	47	0	48.602	48.602	103.41%	0	48.602	48.602	0	45.685	45.685	97.20%	0	0	0
สสข.	32	0	33.585	33.585	104.95%	0	33.585	33.585	0	33.585	33.585	104.95%	0	4.641	4.641
สสมบ.	40	0	38.385	38.385	95.96%	0	28.952	28.952	0	28.952	28.952	72.38%	0	0	0
สสสภ.	40	0	41.157	41.157	102.89%	0	41.157	41.157	0	41.157	41.157	102.89%	0	15.805	15.805
ขวก.(ก3)	159	0	161.729	161.729	101.72%	0	152.296	152.296	0	149.379	149.379	93.95%	0	20.446	20.446
รวก.(กอ)	538	0	559.546	559.546	104.00%	0	523.618	523.618	0	504.25	504.25	93.73%	0	93.709	93.709
สสบ.	85	0	101.411	101.411	119.31%	0	101.411	101.411	0	101.411	101.411	119.31%	0	83.49	83.49
สสด.	85	0	85.450	85.450	100.53%	0	85.45	85.45	0	85.45	85.45	100.53%	0	85.45	85.45
สสภ.	86	0	87.725	87.725	102.01%	0	87.725	87.725	0	86.692	86.692	100.80%	0	82.225	82.225
สสว.	84	0	94.888	94.888	112.96%	0	81.534	81.534	0	81.534	81.534	97.06%	0	45.407	45.407
ขวก.(ก4)	340	0	369.474	369.474	108.67%	0	356.12	356.12	0	355.087	355.087	104.44%	0	296.572	296.572
สสน.	53	0	54.007	54.007	101.90%	0	54.007	54.007	0	54.007	54.007	101.90%	0	37.703	37.703
สสบท.	56	0	58.499	58.499	104.46%	0	58.499	58.499	0	58.499	58.499	104.46%	0	26.468	26.468
สสมส.	63	0	63.971	63.971	101.54%	0	63.971	63.971	0	42.291	42.291	67.13%	0	0	0
ขวก.(ก5)	172	0	176.477	176.477	102.60%	0	176.477	176.477	0	154.797	154.797	90.00%	0	64.171	64.171
รวก.(กต)	512	0	545.951	545.951	106.63%	0	532.597	532.597	0	509.884	509.884	99.59%	0	360.743	360.743
กปท.ฝจส.	150	0	152.633	152.633	101.76%	0	152.633	152.633	0	135.448	135.448	90.30%	0	78.76	78.76
กปน.	1,200	0	1,258.130	1,258.130	104.84%	0	1,208.848	1,208.848	0	1,149.582	1,149.582	95.80%	0	533.212	533.212

หมายเหตุ : 1. ข้อมูลสถานะเบิกจ่าย ขอซื้อขอจ้าง ลงนาม และแจ้งเริ่มงานจาก Google sheet ณ 13 สิงหาคม 2567 (เวลา 8.50 น.)

ผลงานปรับปรุงท่อเพื่อลดน้ำสูญเสีย ปีงบประมาณ 2567

	สาขา	เป้าหมาย ผลส่งมอบงาน	ผลการลงนาม ปีงบฯ 67 (13 ส.ค. 67)	ผลงานปรับปรุงท่อ					
				รายเดือน ก.ค. 67			สะสม ก.ค. 67		
				แผนงาน	ผลงาน (13 ส.ค. 67)	ผลต่าง +/-	แผนงาน	ผลงาน (13 ส.ค. 67)	ผลต่าง +/-
สสส., สสพ., สสป. ช่วย สสท. รวม 7 กม.	สสส.	81.000 (+3)	67.77	11.500	10.538	(0.962)	53.500	63.902	10.402
	สสพ.	74.000 (+1)	70.821	8.500	7.005	(1.495)	53.500	60.954	7.454
	สสป.	93.000 (+3)	87.413	6.000	6.085	0.085	74.000	84.156	10.156
	สสท.	32.000 (-7)	22.263	3.000	2.946	(0.054)	24.000	21.708	(2.292)
	ชวก.(ก1)	280.000	248.267	29.000	26.574	(2.426)	205.000	230.720	25.720
	สสญ.	55.000	50.711	6.000	13.605	7.605	40.000	60.417	20.417
	สสม.	25.000	15.255	2.000	1.287	(0.713)	16.000	14.137	(1.863)
	สสล.	56.000	40.638	7.000	2.929	(4.071)	38.000	39.975	1.975
	ชวก.(ก2)	136.000	106.604	15.000	17.821	2.821	94.000	114.529	20.529
	สสช.	53.000	45.685	5.000	6.689	1.689	39.000	46.705	7.705
	สสช.	38.000	33.585	3.000	0.000	(3.000)	26.000	30.938	4.938
	สสมบ.	45.000	28.952	4.500	0.000	(4.500)	32.500	43.709	11.209
	สสสภ.	45.000	41.157	5.500	4.292	(1.208)	28.000	24.194	(3.806)
	ชวก.(ก3)	181.000	149.379	18.000	10.981	(7.019)	125.500	145.546	20.046
	รวก.(กอ)	597.000	504.25	62.000	55.376	(6.624)	424.500	490.795	66.295
	สสบ.	90.000	101.411	11.500	23.447	11.947	63.500	82.000	18.500
	สสต.	90.000	85.45	16.000	12.650	(3.350)	63.000	63.299	0.299
	สสภ.	91.000	86.692	15.000	15.199	0.199	60.000	71.600	11.600
	สสว.	89.000	81.534	13.000	8.332	(4.668)	63.000	58.087	(4.913)
	ชวก.(ก4)	360.000	355.087	55.500	59.628	4.128	249.500	274.986	25.486
	สสน.	58.000	54.007	6.000	6.959	0.959	42.000	46.272	4.272
	สสบท.	62.000	58.499	4.000	9.071	5.071	50.000	63.909	13.909
	สสมส.	68.000	42.291	5.000	6.338	1.338	50.000	54.806	4.806
	ชวก.(ก5)	188.000	154.797	15.000	22.368	7.368	142.000	164.987	22.987
	รวก.(กต)	548.000	509.884	70.500	81.996	11.496	391.500	439.973	48.473
	กปท.ฝจส.	155.000	135.448	14.800	10.152	(4.648)	118.650	114.593	(4.057)
	กปน.	1300.000	1,149.582	147.300	147.524	0.224	934.650	1,045.361	110.711

หมายเหตุ : 1. ผลงานปรับปรุงท่อรายเดือน จาก Google sheet ณ วันที่ 13 สิงหาคม 2567
2. ผลงานปรับปรุงท่อมียอดลดน้ำสูญเสีย รวมอยู่สะสม 36.656 กิโลเมตร
3. ผลงาน PBC รวมอยู่สะสม 55.743 กิโลเมตร

ผลงานปรับปรุงท่อเพื่อลดน้ำสูญเสีย ปีงบประมาณ 2567 (1,300 กม.)

สาขา	เป้าหมาย ผลส่งมอบงาน (1,300 กม.)	ผลส่งมอบงาน (ตามเกณฑ์วัดผลปีงบฯ 66) (กม.) (13 ส.ค. 67)	ผลส่งมอบงาน (ตามเกณฑ์ที่คาดว่าจะวัดผลปีงบฯ 67)* (กม.) (13 ส.ค. 67)
สสส., สสพ., สสป., ช่วย สสพ. รวม 7 กม.	สสส. สสพ. สสป. สสพ.	81.000 (+3) 74.000 (+1) 93.000 (+3) 32.000 (-7)	63.902 60.954 84.156 21.708
ชวก.(ก1)		280.000	230.720
สสญ.		55.000	60.417
สสม.		25.000	14.137
สสล.		56.000	39.975
ชวก.(ก2)		136.000	114.529
สสช.		53.000	46.705
สสช.		38.000	30.938
สสมบ.		45.000	43.709
สสสภ.		45.000	24.194
ชวก.(ก3)		181.000	145.546
รวก.(กอ)		597.000	490.795
สสป.		90.000	82.000
สสด.		90.000	63.299
สสภ.		91.000	71.600
สสว.		89.000	58.087
ชวก.(ก4)		360.000	274.986
สสน.		58.000	46.272
สสบท.		62.000	63.909
สสมส.		68.000	54.806
ชวก.(ก5)		188.000	164.987
รวก.(กต)		548.000	439.973
กปท.ฝจส.		155.000	114.593
กปน.	1,300.000	1,045.361	971.887

ผลส่งมอบงานตามเกณฑ์ที่คาดว่าจะวัดผลปีงบฯ 67 = 971.887 กม.
ลดลงจากผลส่งมอบตามเกณฑ์วัดเดิม 73.474 กม. (PBC + สัญญาก่อนปีงบฯ 66)

➤ ขอให้สาขากรอกข้อมูลวันที่แจ้งเริ่มงาน ในแต่ละเส้นทาง
(งาน ป. /ปรับปรุงกำลังน้ำ/PBC) ที่ดำเนินการแล้ว
เพื่อนำมาประกอบการนับ กม. ปีงบฯ 67
(กรอกใน google sheet “ผลงานปรับปรุงท่อ ปีงบฯ 67_สกล”)

เงื่อนไขการวัดผลงานปรับปรุงท่อ ที่คาดว่าจะวัดผลในปีงบฯ 67

- 1. นับผลงานการปรับปรุงท่อฯ ที่เริ่มสัญญาปีงบประมาณ 2566-2567 เท่านั้น
- 2. หากเกิดกรณีอยู่เหนือการควบคุมของ กปน. เช่น การปฏิบัติตามนโยบายของรัฐบาล กรณีไม่มีผู้ซื้อแบบก่อสร้าง/ผู้ยื่นข้อเสนอประมูลงานในการปรับปรุงท่อ และ/หรือ หน่วยงานเจ้าของพื้นที่ไม่อนุญาตให้ กปน. เข้าพื้นที่เพื่อดำเนินการปรับปรุงท่อ รวมทั้งเหตุสุดวิสัยอื่นๆ ให้ กปน. นำส่งข้อมูล/รายละเอียดชี้แจงต่อ คณะอนุกรรมการประเมินผลการดำเนินงานรัฐวิสาหกิจ (SubPAC) เพื่อพิจารณาในการประเมินผล ณ สิ้นปี

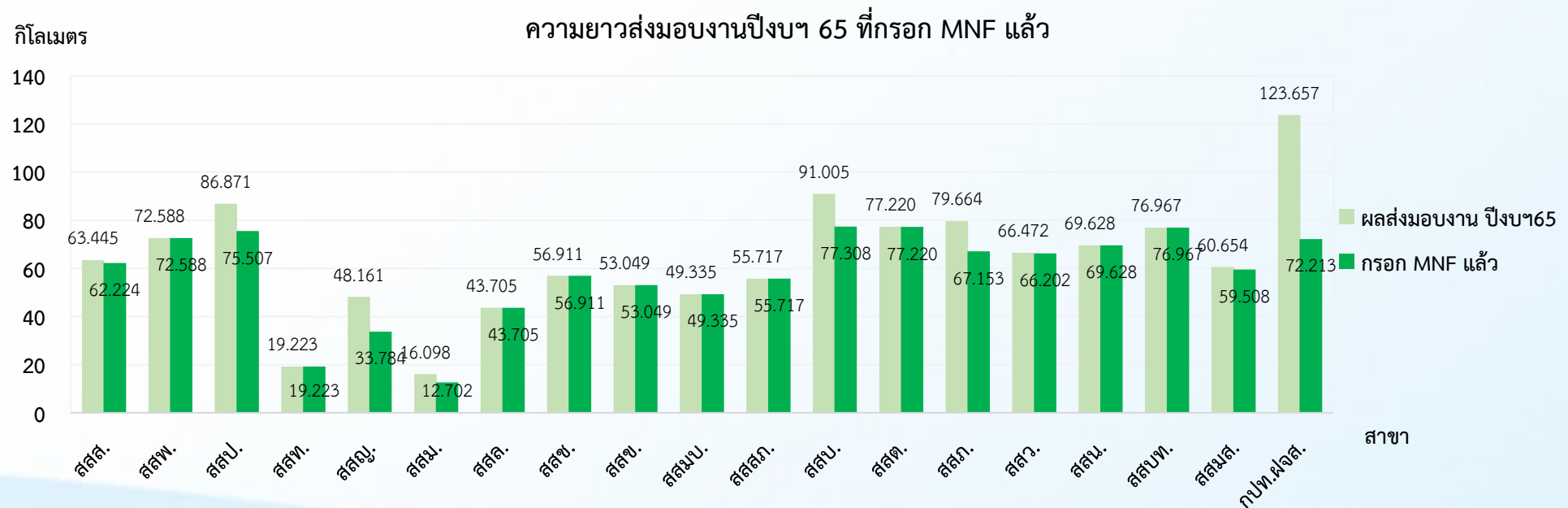
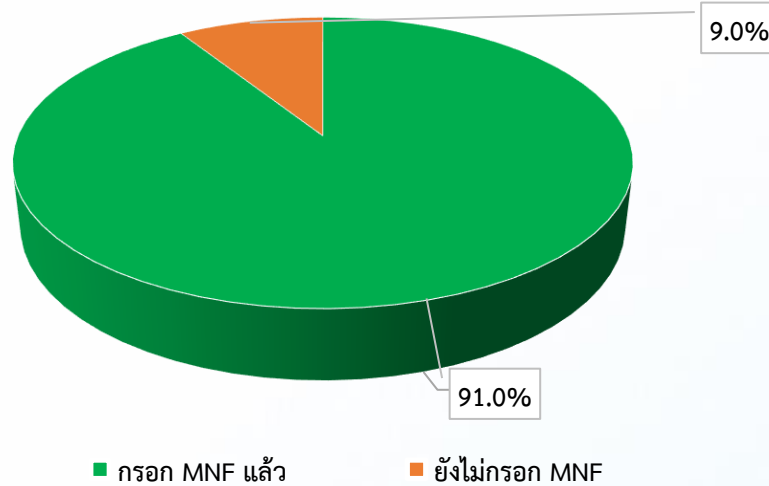
คำจำกัดความ

- การปรับปรุงท่อที่ชำรุดหมดสภาพการใช้งานให้สามารถใช้งานได้อย่างยั่งยืนรองรับแรงดันได้อย่างมีประสิทธิภาพ ประเมินจากความยาวท่อประปาที่ปรับปรุงแล้วเสร็จ (ผ่านการตรวจรับโดยคณะกรรมการตรวจรับพัสดุ) โดยวัดผลเฉพาะความยาวท่อประปาที่ปรับปรุงแล้วเสร็จ ตั้งแต่ 1 ต.ค. 66 ถึง 30 ก.ย. 67

ผลการติดตามการกรอกข้อมูล MNF ปีงบประมาณ 2565

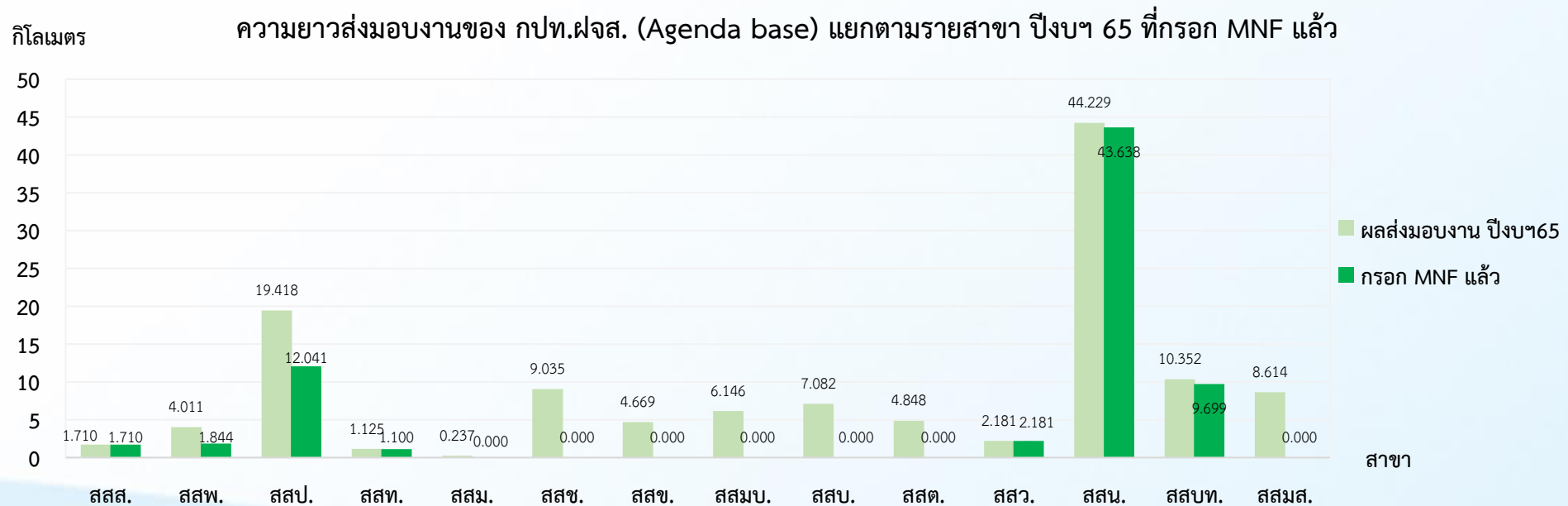
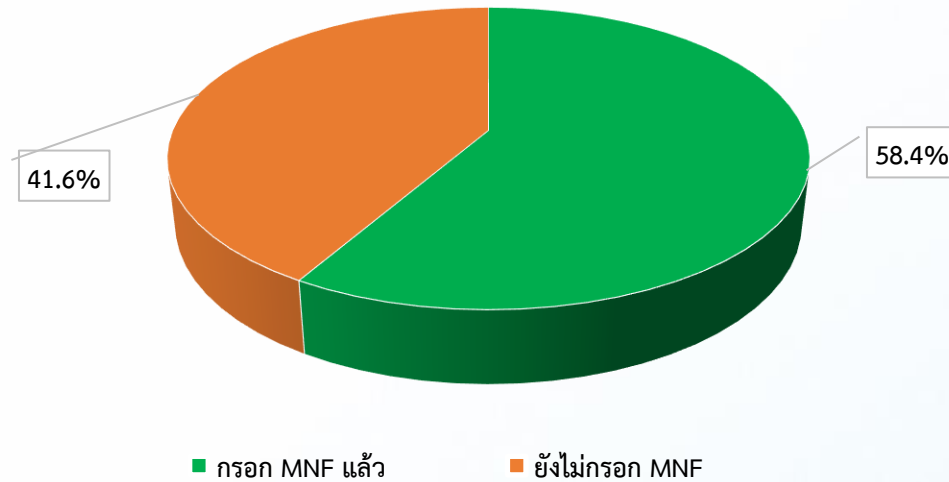
ปัจจุบันการกรอก MNF คิดเป็น 91 % ของเส้นทางส่งมอบแล้ว (ข้อมูล ณ 5 ส.ค. 67)

% การกรอก MNF เส้นทางที่ส่งมอบในปีงบประมาณ 2565



ปัจจุบันการกรอก MNF คิดเป็น 58.4 % ของเส้นทางส่งมอบแล้ว (ข้อมูล ณ 5 ส.ค. 67)

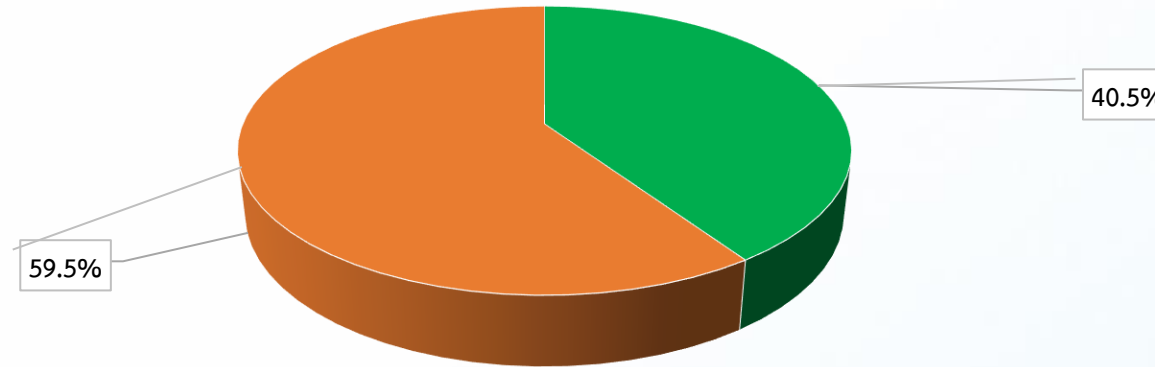
% การกรอก MNF เส้นทางที่ส่งมอบงานของ กปท.ฝจส. (Agenda base) แยกตามรายสาขา ปีงบประมาณ 2565



ผลการติดตามการกรอกข้อมูล MNF ปีงบประมาณ 2566

ปัจจุบันการกรอก MNF คิดเป็น 40.5 % ของเส้นทางส่งมอบงาน (ข้อมูล ณ 5 ส.ค. 67)

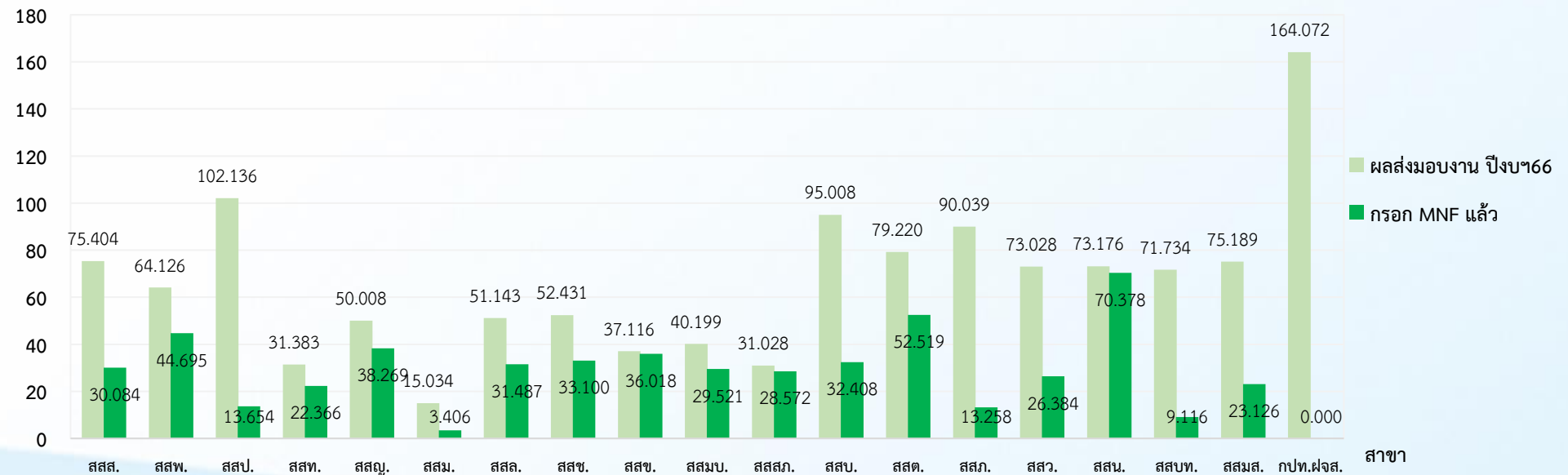
% การกรอก MNF เส้นทางที่ส่งมอบในปีงบประมาณ 2566



■ กรอก MNF แล้ว ■ ยังไม่กรอก MNF

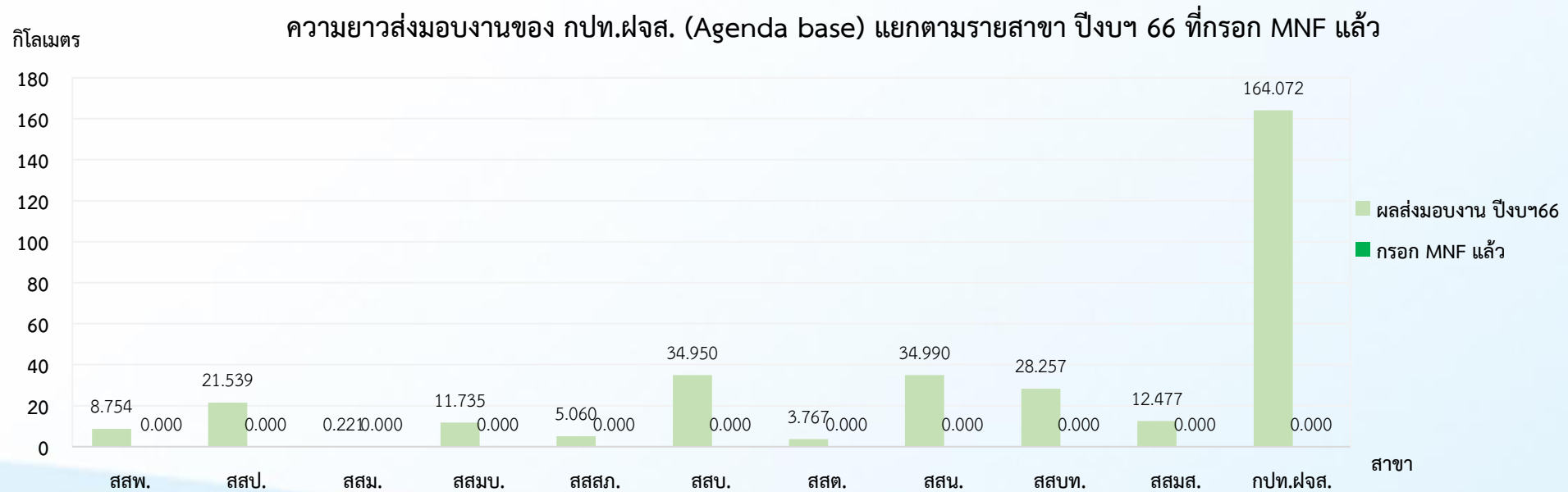
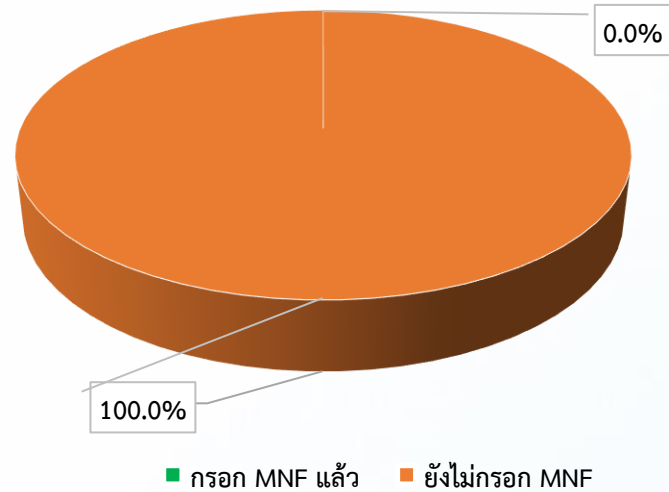
กิโลเมตร

ความยาวส่งมอบงานปีงบประมาณ 66 ที่กรอก MNF แล้ว



ปัจจุบันการกรอก MNF คิดเป็น 0.0 % ของเส้นทางส่งมอบแล้ว (ข้อมูล ณ 5 ส.ค. 67)

% การกรอก MNF เส้นทางที่ส่งมอบงานของ กปท.ฝจส. (Agenda base) แยกตามรายสาขา ปีงบประมาณ 2566



งานปรับปรุงประสิทธิภาพการจัดการน้ำสูญเสีย (ติดตั้งใหม่)

แผนงาน ชล.58-1/2565 และ ชล.58-2/2565

ดำเนินการโดย กิจการร่วมค้า ทีเอ็นเดรส (ระหว่าง บ.ไทยมิเตอร์ จำกัด กับ บ. เอ็นเดรส แอนด์ เฮาเซอร์ (ไทยแลนด์) จำกัด)

เริ่ม 20 ก.ย.66

สิ้นสุด 13 ก.ย.67

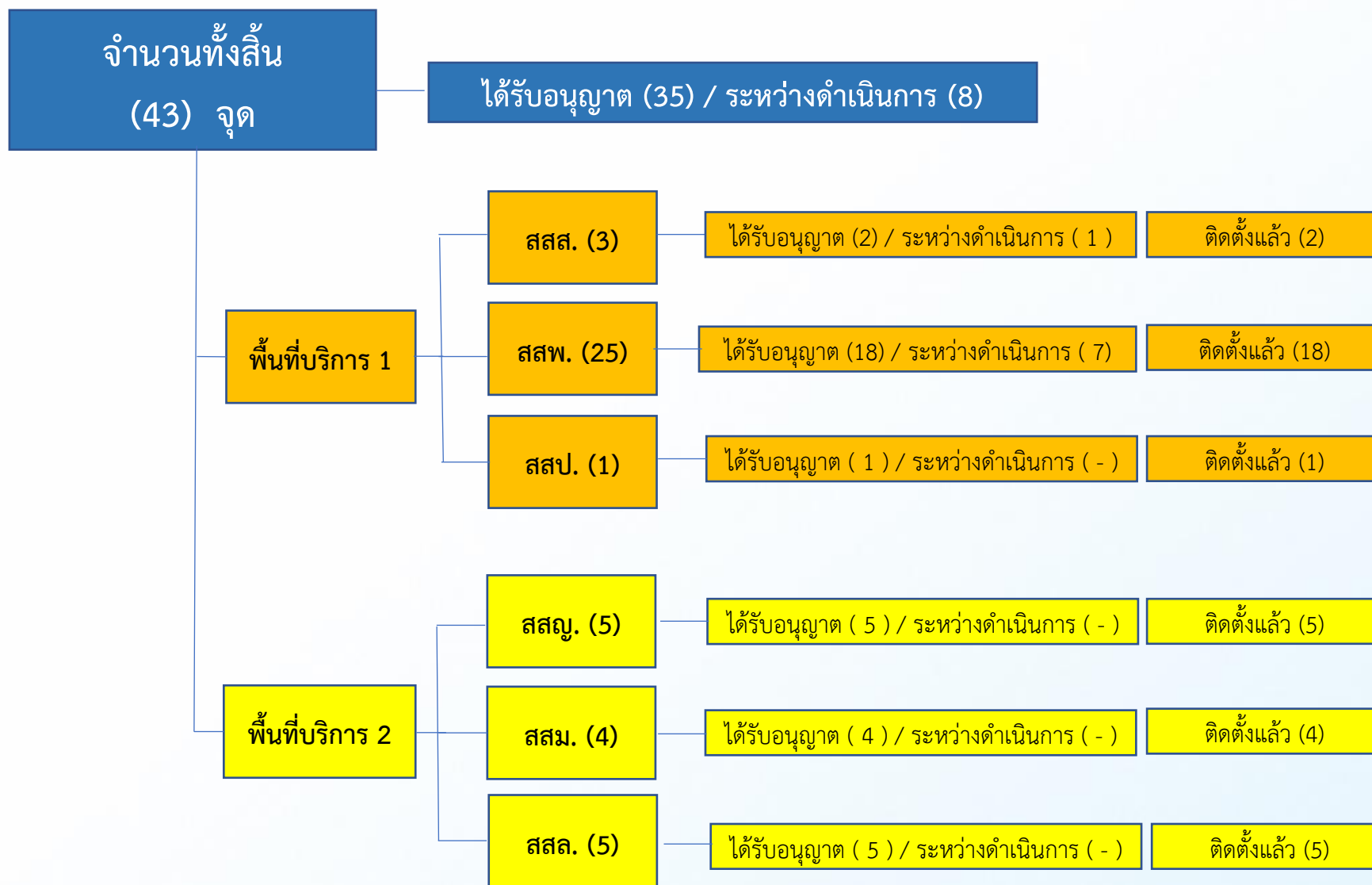
ที่	รายละเอียด	วันที่เริ่มต้น	วันที่สิ้นสุด	คิดเป็น % จากงาน		(11 วัน)	(31 วัน)	(30 วัน)	(31 วัน)	(31 วัน)	(29 วัน)	(31 วัน)	(30 วัน)	(31 วัน)	(30 วัน)	(31 วัน)	(31 วัน)	(13 วัน)
						20-30 กันยายน 66 (11 วัน)	1-31 ตุลาคม 66 (42 วัน)	1-30 พฤศจิกายน 66	1-31 ธันวาคม 66 (103 วัน)	1-31 มกราคม 67 (134 วัน)	1-29 กุมภาพันธ์ 67 (163 วัน)	1-31 มีนาคม 67 (194 วัน)	1-30 เมษายน 67 (224 วัน)	1-31 พฤษภาคม 67	1-30 มิถุนายน 67 (285 วัน)	1-31 กรกฎาคม 67 (316 วัน)	1-31 สิงหาคม 67 (347 วัน)	1-13 กันยายน 67 (360 วัน)
						เดือน 1 Week 1 Week 2 Week 3 Week 4	เดือน 2 Week 1 Week 2 Week 3 Week 4	เดือน 3 Week 1 Week 2 Week 3 Week 4	เดือน 4 Week 1 Week 2 Week 3 Week 4	เดือน 5 Week 1 Week 2 Week 3 Week 4	เดือน 6 Week 1 Week 2 Week 3 Week 4	เดือน 7 Week 1 Week 2 Week 3 Week 4	เดือน 8 Week 1 Week 2 Week 3 Week 4	เดือน 9 Week 1 Week 2 Week 3 Week 4	เดือน 10 Week 1 Week 2 Week 3 Week 4	เดือน 11 Week 1 Week 2 Week 3 Week 4	เดือน 12 Week 1 Week 2 Week 3 Week 4	
สัญญาเลขที่ ชล. 58-2/2565		20/9/2566	31/5/2566	100%	Plan													
					Actual													
1	งานจัดเตรียม และวิศวกรรม	25/9/2566	27/10/2566	15%	Plan													
					Actual													
2	งานจัดหาวัสดุ	20/9/2566	5/4/2567	50%	Plan													
					Actual													
3	งานก่อสร้าง	9/10/2566	21/6/2567	30%	Plan													
					Actual													
4	งานส่งมอบ	22/1/2567	21/6/2567	4%	Plan													
					Actual													
5	งานเอกสารสำหรับส่งมอบงานมาดสุดท้าย	24/6/2567	28/6/2567	1%	Plan													
					Actual													

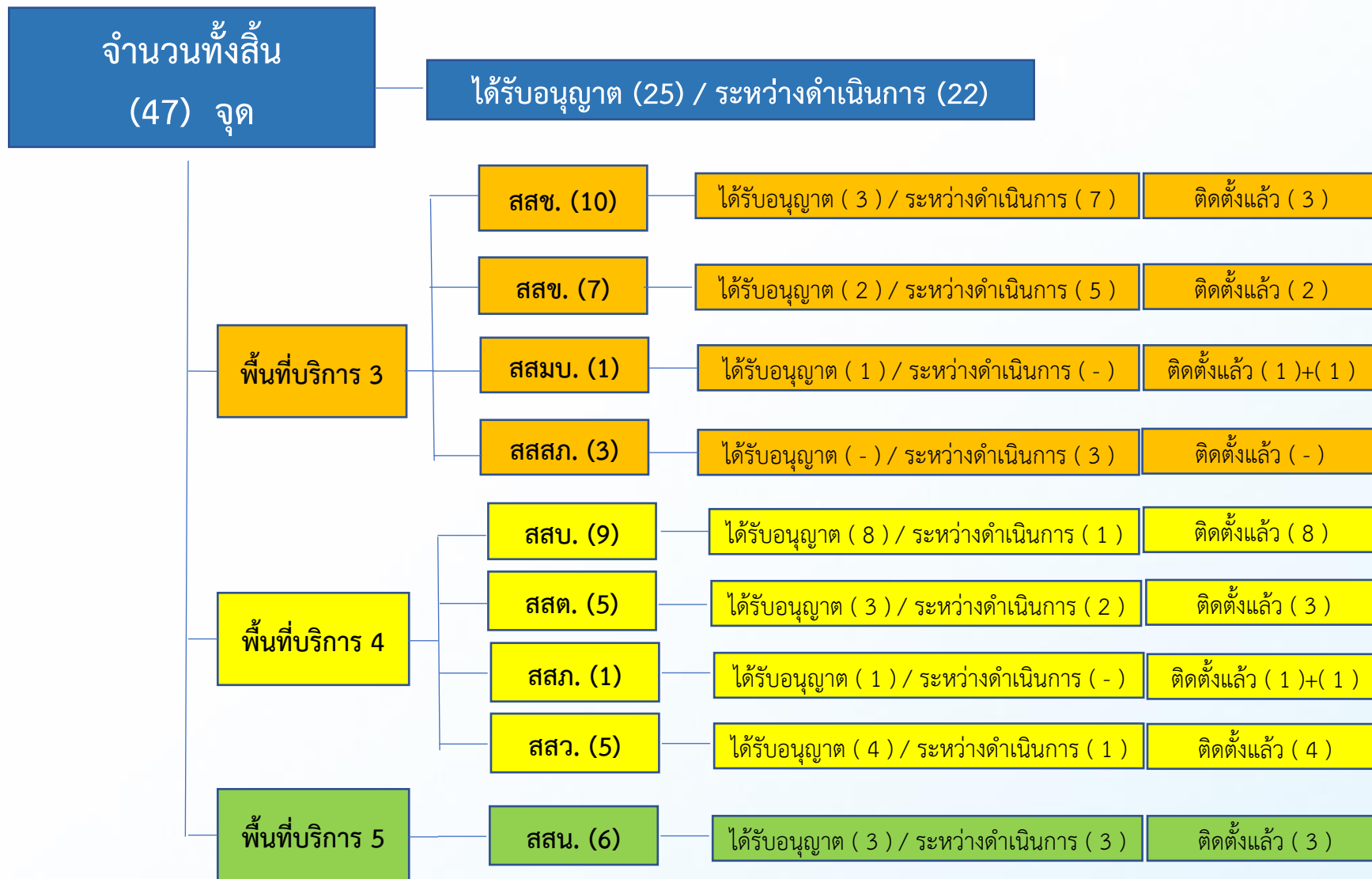
หมายเหตุ

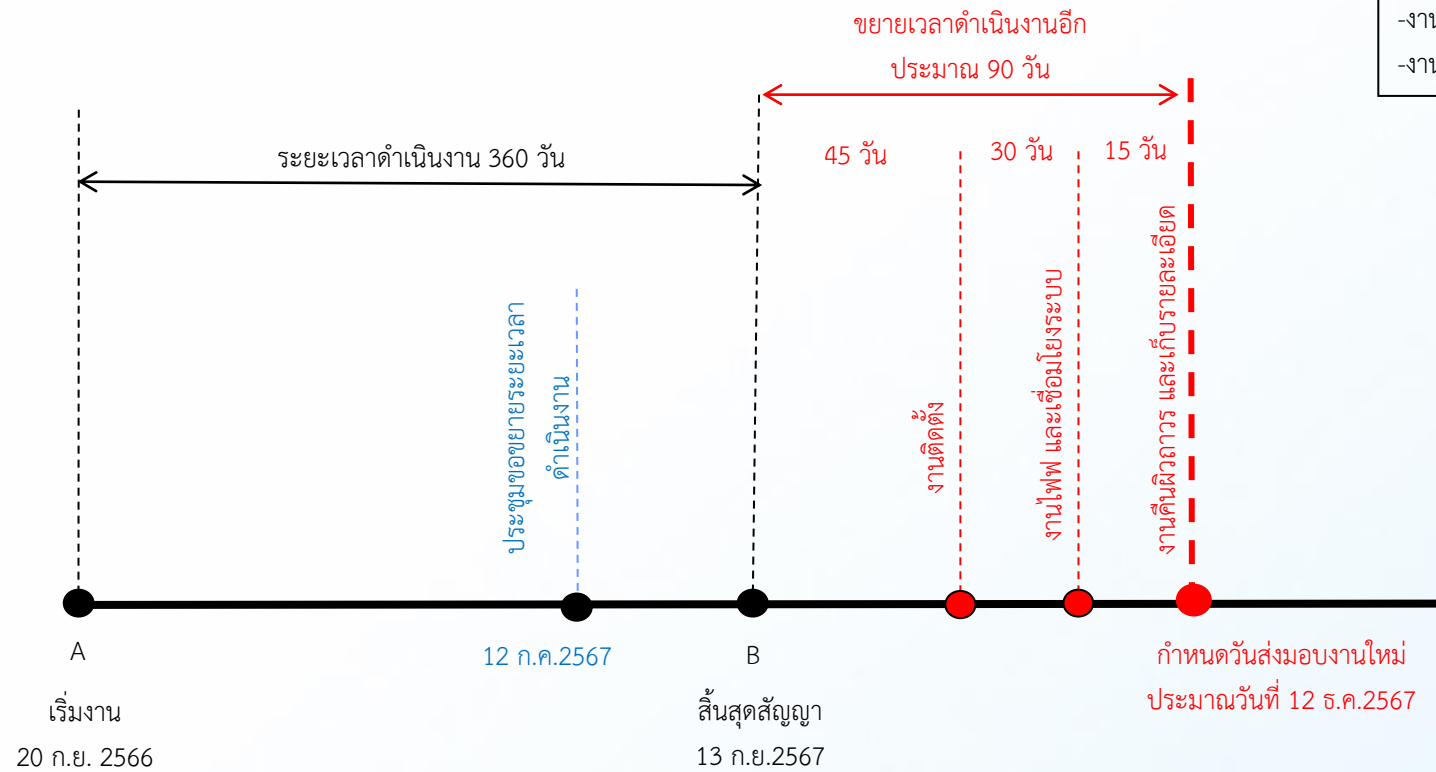
ชล.58-1/2565 (ทั้งสิ้น 43 จุด) ดำเนินการแล้ว 35 จุด
ชล.58-2/2565 (ทั้งสิ้น 47 จุด) ดำเนินการแล้ว 25 จุด

ระยะเวลาดำเนินงาน 360 วัน

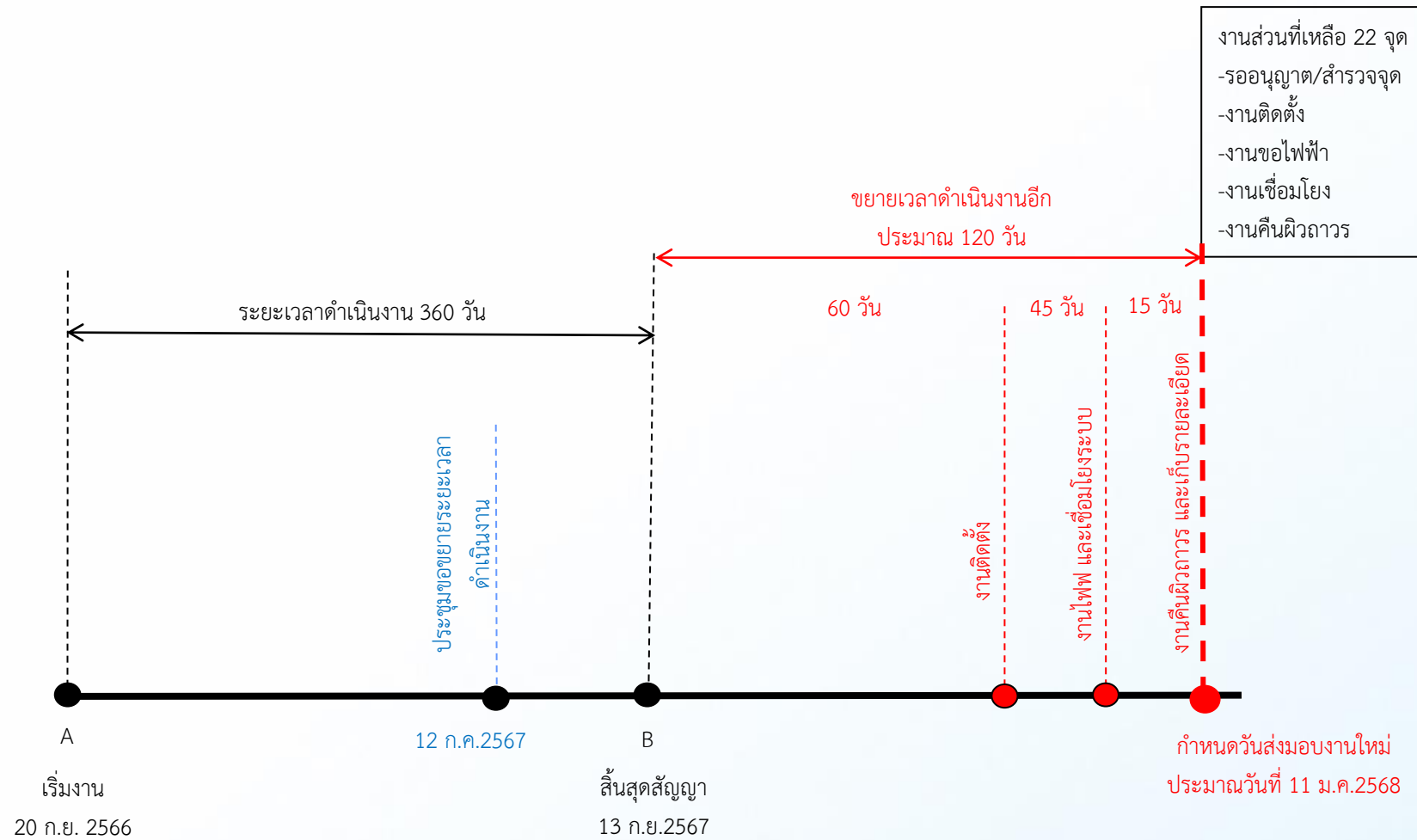
ปัจจุบัน 13 ส.ค. 67







- งานส่วนที่เหลือ 8 จุด
- รออนุญาต
 - งานติดตั้ง
 - งานขอไฟฟ้า
 - งานเชื่อมโยง
 - งานคืนผิวดาว



ผลการปฏิบัติงานสนับสนุน เดือนกรกฎาคม 2567

งานนำเสนอ/ฝึกอบรม

Third Country Training Program

on PRACTICE IN INNOVATION AND DIGITAL TECHNOLOGY FOR SUSTAINABLE WATER MANAGEMENT

วันที่ดำเนินการ : 17 กรกฎาคม 2567 เวลา 9.00-16.30 น.

รายละเอียด : เป็นวิทยากรให้ความรู้เกี่ยวกับการบริหารจัดการน้ำสูญเสียของการประปานครหลวงในภาคทฤษฎีและปฏิบัติ ให้แก่ ผู้เข้าอบรมในหลักสูตรภายใต้ความร่วมมือกับองค์การความร่วมมือระหว่างประเทศแห่งญี่ปุ่น (JICA) และ กรมความร่วมมือระหว่างประเทศ (TICA)

จำนวนผู้เข้าอบรม : 20 คน จาก 5 ประเทศ (เวียดนาม พม่า ลาว กัมพูชา และไทย)

วัตถุประสงค์ : เพื่อสนับสนุนการฝึกอบรมให้กับประเทศที่สามในโครงการ Practice in innovation and digital technology for sustainable water management



ผลการปฏิบัติงานสนับสนุน เดือนกรกฎาคม 2567

งานนำเสนอ/ฝึกอบรม

อบรมวิธีการใช้เครื่องมือสำรวจหาท่อรั่ว Leak Noise Correlator ขั้นสูง ให้กับทีม สปน.สสมบ.
เพื่อเพิ่มประสิทธิภาพการบริหารจัดการน้ำสูญเสียในพื้นที่

การดำเนินการ :

วันที่ดำเนินการ : 18 กรกฎาคม 2567 เวลา 13.00-16.30 น.

รายละเอียด : เป็นวิทยากรให้ความรู้เกี่ยวกับการใช้เครื่องมือสำรวจหาท่อรั่ว Leak Noise Correlator ขั้นสูง ให้กับทีม สปน.สสมบ. ผ่านการลงพื้นที่ปฏิบัติงานจริง (On the Job Training) ในพื้นที่สำนักงานประปาสาขามีนบุรี

จำนวนผู้เข้าอบรม : ผู้เข้าอบรมจากส่วนปฏิบัติการลดน้ำสูญเสีย สำนักงานประปาสาขามีนบุรี

วัตถุประสงค์ : เพื่อเสริมความรู้และเพิ่มประสิทธิภาพการใช้เครื่องมือสำรวจหาท่อรั่วขั้นสูงให้กับบุคลากรของ สปน.สาขา



ความก้าวหน้าการดำเนินการปรับเปลี่ยนรูปแบบ
การให้บริการแก่หมู่บ้านจัดสรรใหม่

➤ ประชุมคณะทำงานฯ ครั้งที่ 2 เมื่อวันที่ 9 สิงหาคม 2567

แผนการดำเนินงานของคณะทำงานศึกษาการปรับเปลี่ยนรูปแบบฯ

ขั้นตอนการศึกษา Focus Group

- กลุ่มการบริการ
- กลุ่มกฎหมาย
- กลุ่มการบำรุงรักษา
- กลุ่มธุรกิจเสริม
- กลุ่มการเงิน
- กลุ่มการประเมินความคุ้มค่าทางการเงิน

กลุ่มภายใน

การสัมภาษณ์

ชุดคำถามหลัก

ชุดคำถามเฉพาะกลุ่ม

ทราบมุมมอง,
ข้อดี-ข้อเสีย, ข้อจำกัด

- กลุ่มผู้ใช้น้ำ
- กลุ่มผู้ประกอบการ
- กลุ่มนิติบุคคล

กลุ่มภายนอก
(ลูกค้า)

การตอบแบบสอบถาม

ชุดแบบสอบถาม
ความคิดเห็น

ทราบความคิดเห็น

- กพน.
- กปภ.
- การเคหะแห่งชาติ

กลุ่มภายนอก
(หน่วยงานเทียบเคียง)

การสัมภาษณ์

ชุดคำถามเกี่ยวกับรูปแบบการ
ให้บริการและข้อกฎหมายที่
เกี่ยวข้อง

ทราบรูปแบบการให้บริการ

- คณะกรรมการจัดสรรที่ดิน/กรมที่ดิน
- สำนักการวางผังและพัฒนาเมือง/
กรุงเทพมหานคร

กลุ่มภายนอก
(หน่วยงานนโยบาย)

การประเมินความเป็นไปได้ในการปรับเปลี่ยนรูปแบบการให้บริการ

ชุดคำถามหลัก

1. ข้อดี-ข้อเสียของแนวทาง
2. ข้อจำกัดของแนวทาง
3. สิ่งที่ต้องดำเนินการ
4. ความคิดเห็นต่อรูปแบบ
การให้บริการ

แผนการดำเนินงานของคณะทำงานศึกษาการปรับเปลี่ยนรูปแบบฯ

แผนการศึกษา Focus Group

รายการดำเนินการ	ปีงบประมาณ 2567	ปีงบประมาณ 2568						
	ก.ย.	ต.ค.	พ.ย.	ธ.ค.	ม.ค.	ก.พ.	มี.ค.	เม.ย.
กลุ่มกฎหมาย								
กลุ่มการบริการ								
กลุ่มการบำรุงรักษา								
กลุ่มธุรกิจเสริม								
กลุ่มการเงิน								
กลุ่มการประเมินความคุ้มค่าทางด้านการเงิน								
กลุ่มผู้ใช้น้ำ								
กลุ่มผู้ประกอบการ								
หน่วยงานเทียบเคียง								
หน่วยงานด้านนโยบาย								

ผู้เชี่ยวชาญของกลุ่ม Focus Group

กลุ่มกฎหมาย

1. กลุ่มกฎหมาย : ผอ.กพม.ฝกม.
2. กลุ่มการบริการ : ผอ.กรก.สสมบ., ฝ่ายเบญจวรรณ (ผชช.8)
3. กลุ่มการบำรุงรักษา : ผอ.กรร.สสป., ผอ.กรร.สสบท.
, ผอ.กรร.สสสภ.
4. กลุ่มธุรกิจเสริม : ผอ.กบบ.ฝพร.
5. กลุ่มการเงิน : ผอ.ฝบช.
6. กลุ่มการประเมินความคุ้มค่าทางด้านการเงิน :
7. กลุ่มผู้ใช้น้ำ : ประสานสาขาแจกแบบสอบถาม
8. กลุ่มผู้ประกอบการ :
9. หน่วยงานเทียบเคียง (กพน., กปภ., การเคหะแห่งชาติ) :
10. หน่วยงานด้านนโยบาย (คณะกรรมการจัดสรรที่ดิน/กรมที่ดิน
,สำนักการวางผังและพัฒนาเมือง/กรุงเทพมหานคร) :

ขอบคุณครับ