

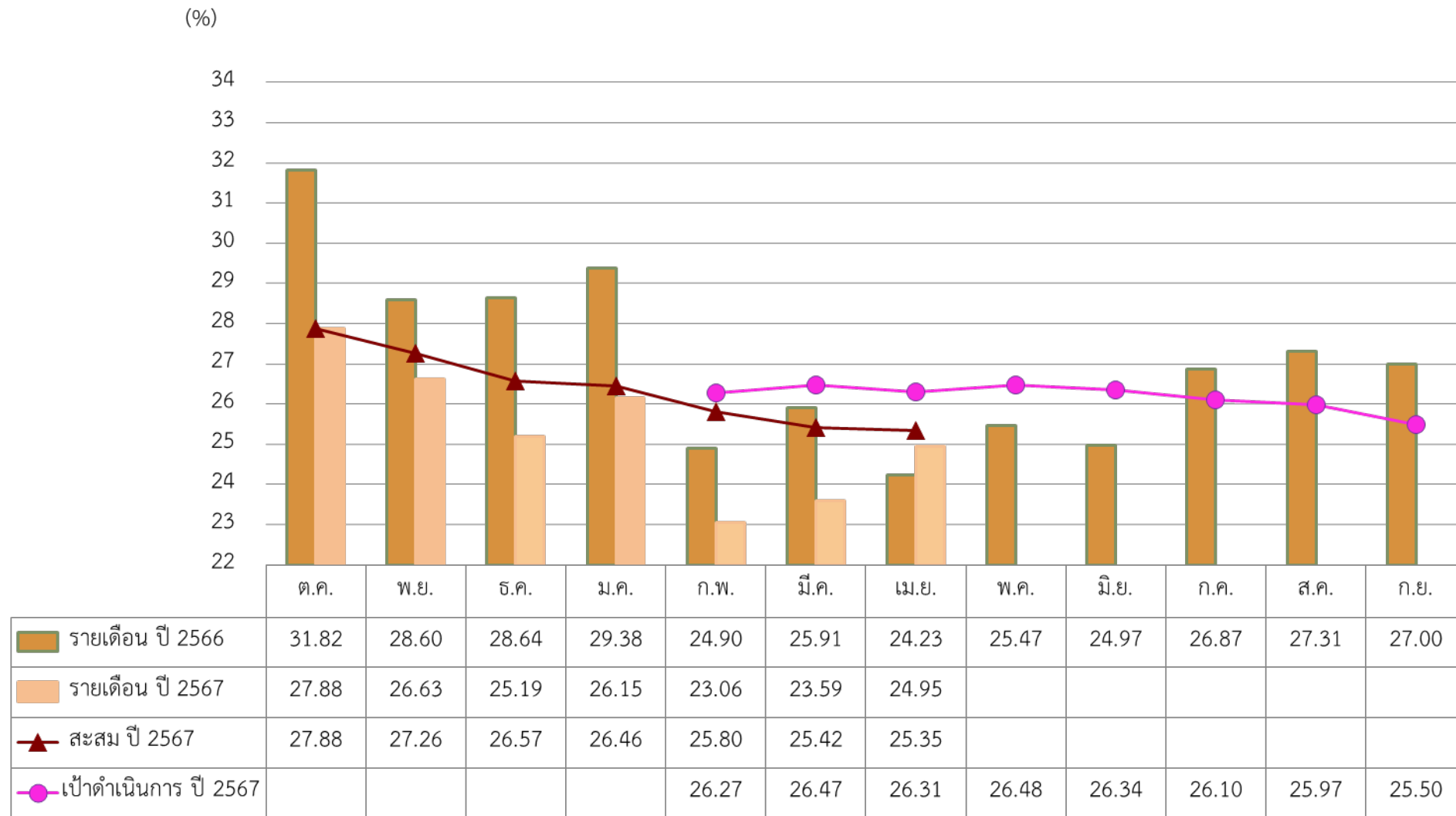


**การประปานครหลวง**  
METROPOLITAN WATERWORKS AUTHORITY

# ผลการดำเนินงานด้านลดน้ำสูญเสีย ประจำเดือน พฤษภาคม 2567

17 พฤษภาคม 2567

# ผลงานอัตราน้ำสูญเสียสะสม เมษายน 2567 (กปน.)



ข้อมูล ณ วันที่ 9 พฤษภาคม 2567

ผลงานอัตราน้ำสูญเสียเดือนเมษายน 2567

สาขา	ปริมาณน้ำเข้า (ลบ.ม./วัน)		ปริมาณน้ำจำหน่าย (ลบ.ม./วัน)		เป้าหมายน้ำ จำหน่ายราย เดือน (ลบ.ม./วัน)	% น้ำจำหน่าย เทียบเป้าหมาย รายเดือน (%)	ปริมาณน้ำสูญเสีย (ลบ.ม./วัน)		เปอร์เซ็นต์น้ำสูญเสีย (%)	
	มี.ค.	เม.ย.	มี.ค.	เม.ย.			มี.ค.	เม.ย.	มี.ค.	เม.ย.
สสท.	227,827	229,107	164,533	161,753	158,800	1.86	63,294	67,354	27.78	29.40
สสส.	430,775	429,145	318,411	314,117	290,600	8.09	112,364	115,028	26.08	26.80
สสพ.	387,710	399,627	308,995	315,145	306,100	2.96	78,715	84,482	20.30	21.14
สสป.	561,157	559,571	421,150	414,932	412,733	0.53	140,007	144,639	24.95	25.85
สสญ.	345,915	347,553	271,381	267,013	256,600	4.06	74,534	80,540	21.55	23.17
สสม.	323,331	318,607	232,589	228,047	229,567	-0.66	90,742	90,560	28.06	28.42
สสล.	281,428	282,860	240,398	234,305	236,333	-0.86	41,030	48,555	14.58	17.17
สสช.	228,124	234,415	182,920	179,433	194,633	-7.81	45,204	54,982	19.82	23.45
สสข.	211,597	212,570	167,094	162,982	165,567	-1.56	44,503	49,588	21.03	23.33
สสมบ.	259,134	270,635	233,471	232,424	238,667	-2.62	25,663	38,211	9.90	14.12
สสสภ.	338,116	336,599	282,673	291,107	298,600	-2.51	55,443	45,492	16.40	13.52
สสบ.	306,408	308,634	215,256	210,711	219,633	-4.06	91,152	97,923	29.75	31.73
สสต.	320,482	323,953	239,488	236,796	230,867	2.57	80,994	87,157	25.27	26.90
สสภ.	316,483	308,084	229,173	225,789	215,967	4.55	87,310	82,295	27.59	26.71
สสว.	349,303	356,691	232,417	232,111	215,800	7.56	116,886	124,580	33.46	34.93
สสน.	258,407	266,169	196,667	192,643	195,200	-1.31	61,740	73,526	23.89	27.62
สสบท.	235,054	244,062	183,668	186,627	171,367	8.90	51,386	57,435	21.86	23.53
สสมส.	252,420	260,938	184,468	183,738	192,967	-4.78	67,952	77,200	26.92	29.59
กปน.	5,633,671	5,689,220	4,304,753	4,269,674	4,230,000	0.94	1,328,918	1,419,546	23.59	24.95

ผลงานอัตราน้ำสูญเสียสะสมเดือนเมษายน 2567 (เทียบเป้าหมายรายเดือน)

สาขา	ปริมาณน้ำสูญเสีย (ลบ.ม./วัน)			เปอร์เซ็นต์น้ำสูญเสีย (%)			แนวโน้ม 3 เดือน	ผลงาน สะสม (%)	เป้าดำเนินการ	
	ก.พ.	มี.ค.	เม.ย.	ก.พ.	มี.ค.	เม.ย.			เม.ย. 67 (%)	งบฯ 67 (%)
สสท.	59,705	63,294	67,354	26.19	27.78	29.40	เพิ่มขึ้น	29.45	30.60	29.13
สสส.	110,259	112,364	115,028	25.75	26.08	26.80	เพิ่มขึ้น	27.25	26.83	25.73
สสพ.	72,135	78,715	84,482	18.69	20.30	21.14	เพิ่มขึ้น	21.42	22.37	21.54
สสป.	132,141	140,007	144,639	23.86	24.95	25.85	เพิ่มขึ้น	25.92	25.16	24.05
ชวก.(ก1)	374,239	394,380	411,503	23.45	24.53	25.44	เพิ่มขึ้น	25.68	25.70	24.60
สสญ.	72,315	74,534	80,540	21.01	21.55	23.17	เพิ่มขึ้น	24.01	24.27	23.09
สสม.	87,034	90,742	90,560	27.02	28.06	28.42	เพิ่มขึ้น	28.97	29.15	27.41
สสล.	47,633	41,030	48,555	16.82	14.58	17.17		18.71	21.18	20.64
ชวก.(ก2)	206,983	206,305	219,655	21.80	21.70	23.15		24.10	24.97	23.79
สสช.	49,424	45,204	54,982	21.53	19.82	23.45		24.00	24.61	22.88
สสข.	40,047	44,503	49,588	19.74	21.03	23.33	เพิ่มขึ้น	21.85	19.00	17.64
สสมบ.	31,763	25,663	38,211	12.41	9.90	14.12		13.03	14.38	14.25
สสสภ.	29,155	55,443	45,492	8.80	16.40	13.52		13.88	13.76	13.08
ชวก.(ก3)	150,389	170,813	188,273	14.75	16.47	17.86	เพิ่มขึ้น	17.53	17.43	16.50

สาขา	ปริมาณน้ำสูญเสีย (ลบ.ม./วัน)			เปอร์เซ็นต์น้ำสูญเสีย (%)			แนวโน้ม 3 เดือน	ผลงาน สะสม (%)	เป้าดำเนินการ	
	ก.พ.	มี.ค.	เม.ย.	ก.พ.	มี.ค.	เม.ย.			เม.ย. 67 (%)	งบฯ 67 (%)
สสบ.	96,880	91,152	97,923	31.26	29.75	31.73		33.26	36.70	36.37
สสต.	74,312	80,994	87,157	23.57	25.27	26.90	เพิ่มขึ้น	27.07	30.52	31.25
สสภ.	80,062	87,310	82,295	26.20	27.59	26.71		26.73	28.47	29.22
สสว.	120,518	116,886	124,580	34.10	33.46	34.93		36.05	37.92	37.34
ชวก.(ก4)	371,772	376,342	391,955	28.95	29.11	30.21	เพิ่มขึ้น	30.98	33.61	33.69
สสน.	62,557	61,740	73,526	24.11	23.89	27.62		27.22	27.26	26.20
สสบท.	58,104	51,386	57,435	24.47	21.86	23.53		25.74	28.03	27.33
สสมส.	64,922	67,952	77,200	26.63	26.92	29.59	เพิ่มขึ้น	29.08	30.48	29.34
ชวก.(ก5)	185,583	181,078	208,161	25.05	24.28	26.99		27.37	28.60	27.63

สาขา	ปริมาณน้ำสูญเสีย (ลบ.ม./วัน)			เปอร์เซ็นต์น้ำสูญเสีย (%)			แนวโน้ม 3 เดือน	ผลงาน สะสม (%)	เป้าดำเนินการ	
	ก.พ.	มี.ค.	เม.ย.	ก.พ.	มี.ค.	เม.ย.			เม.ย. 67 (%)	งบฯ 67 (%)
กปน.	1,288,965	1,328,918	1,419,546	23.06	23.59	24.95	เพิ่มขึ้น	25.35	26.27	25.50

รายงานสรุปสถานะอุปกรณ์เครื่องวัดภาคสนามและพื้นที่เฝ้าระวัง (สำนักงานประปาสาขา) ประจำเดือน เมษายน 2567

สาขา	สถานะ RTU									สถานะ DMA				
	RTU <sup>(1)</sup> ทั้งหมด	RTU <sup>(2)</sup> ออนไลน์	จุดที่ไม่เปิด <sup>(3)</sup> ใช้งาน	เครื่องวัดอัตราการไหล <sup>(4)</sup>		เครื่องวัดแรงดัน <sup>(5)</sup>		DM <sup>(6)</sup>		DMA <sup>(7)</sup> Active	ความพร้อมใช้งานของ DMA			
				พร้อมใช้งาน		พร้อมใช้งาน		พร้อมใช้			สมบูรณ์ <sup>(8)</sup>	ใช้งานได้บางส่วน	ชำรุด	
สสท.	89	85	10	63	(84 %)	74	(99 %)	61	(81 %)	48	28	(58 %)	10	10
สสส.	136	134	9	91	(73 %)	111	(89 %)	81	(65 %)	70	30	(43 %)	24	16
สสพ.	126	126	1	103	(82 %)	121	(97 %)	100	(80 %)	60	35	(58 %)	22	3
สสบ.	136	133	9	103	(83 %)	113	(91 %)	94	(76 %)	70	41	(59 %)	20	9
วท.(ก1)	487	478	29	360	(80 %)	419	(93 %)	336	(75 %)	248	134	(54 %)	76	38
สสญ.	91	91	4	72	(83 %)	75	(86 %)	70	(80 %)	64	47	(73 %)	8	9
สสม.	118	118	24	92	(98 %)	90	(96 %)	89	(95 %)	51	31	(61 %)	16	4
สสล.	103	102	14	66	(75 %)	84	(95 %)	65	(74 %)	70	37	(53 %)	17	16
วท.(ก2)	312	311	42	230	(86 %)	249	(93 %)	224	(83 %)	185	115	(62 %)	41	29
สสข.	68	68	1	63	(94 %)	62	(93 %)	59	(88 %)	54	45	(83 %)	6	3
สสช.	62	62	4	55	(95 %)	56	(97 %)	54	(93 %)	45	38	(84 %)	4	3
สสมบ.	81	81	3	67	(86 %)	67	(86 %)	62	(79 %)	47	31	(66 %)	9	7
สสสภ.	111	110	8	83	(81 %)	76	(75 %)	71	(70 %)	41	24	(59 %)	14	3
วท.(ก3)	322	321	16	268	(88 %)	261	(86 %)	246	(81 %)	187	138	(74 %)	33	16
สสบ.	94	93	0	76	(82 %)	89	(96 %)	75	(81 %)	53	34	(64 %)	10	9
สสด.	114	114	6	99	(92 %)	102	(94 %)	97	(90 %)	58	42	(72 %)	13	3
สสภ.	103	103	19	76	(90 %)	77	(92 %)	74	(88 %)	63	45	(71 %)	10	8
สสว.	94	93	29	58	(91 %)	62	(97 %)	56	(88 %)	57	30	(53 %)	8	19
วท.(ก4)	405	403	54	309	(89 %)	330	(95 %)	302	(87 %)	231	151	(65 %)	41	39
สสน.	69	69	0	58	(84 %)	62	(90 %)	54	(78 %)	65	50	(77 %)	1	14
สสบท.	71	70	26	33	(75 %)	38	(86 %)	33	(75 %)	40	13	(33 %)	7	20
สสมส.	56	55	2	49	(92 %)	47	(89 %)	45	(85 %)	43	35	(81 %)	3	5
วท.(ก5)	196	194	28	140	(84 %)	147	(89 %)	132	(80 %)	148	98	(66 %)	11	39
กปน.	1722	1707	169	1307	(85 %)	1406	(91 %)	1240	(81 %)	999	636	(64 %)	202	161

จำนวนร้อยละ ตัวฐานจะใช้จากจำนวน RTU  
ออนไลน์ ลบด้วย จุดที่ไม่เปิดใช้งาน

(1) ตู้ RTU เป็นตู้ที่ใช้งาน อาจมีการเพิ่มหรือลด  
จำนวนจากการติดตั้งเพิ่มหรือยกเลิก Inlet

(2) เป็น RTU ที่เชื่อมต่อข้อมูลได้

(3) เป็น RTU ที่ไม่เปิดใช้งาน เนื่องจากมีการปิด  
ประตูน้ำและอื่นๆ

(4) เครื่องวัด มีข้อมูลปกติ

(5) เครื่องวัด มีข้อมูลไม่สมบูรณ์, ค่าค้าง หรือ  
ไม่มีข้อมูล

(6) อุปกรณ์ในตู้ทั้งหมดอยู่ในสภาพพร้อมใช้งาน

(7) หมายถึง DMA ที่สามารถล้อมพื้นที่และวัด  
ค่าน้ำสูญเสียได้

(8) อุปกรณ์ทุกตัวใน DMA อยู่ในสภาพพร้อมใช้  
งาน

- ข้อมูลกราฟ Historical Graph ในระบบ  
WLMA ซึ่งใช้ข้อมูลกราฟที่บันทึกได้จริง

- ข้อมูลจากระบบ WLMA (M003) วันที่ 10  
เมษายน 2567

# รายงานประสิทธิภาพการดำเนินงานกิจกรรมลดน้ำสูญเสียประจำเดือน เมษายน 2567 ข้อมูล ณ วันที่ 8 พฤษภาคม 2567

ลำดับ	สาขา	งานสำรวจท่อรั่ว						งานซ่อมท่อ (จุด)									
		Step Test (ครั้ง)		ระยะทางสำรวจท่อรั่ว (กม.)		จำนวนจุดรั่วที่พบ		Reported Burst				Unreported Burst				รวม	
								ท่อจ่าย		ท่อบริการ <sup>(1)</sup>		ท่อจ่าย		ท่อบริการ <sup>(1)</sup>			
ผลปีที่แล้ว <sup>(2)</sup>	ปีปัจจุบัน <sup>(2)</sup>	ผลปีที่แล้ว <sup>(2)</sup>	ปีปัจจุบัน <sup>(2)</sup>	ผลปีที่แล้ว <sup>(2)</sup>	ปีปัจจุบัน <sup>(2)</sup>	ผลปีที่แล้ว <sup>(2)</sup>	ปีปัจจุบัน <sup>(2)</sup>	ผลปีที่แล้ว <sup>(2)</sup>	ปีปัจจุบัน <sup>(2)</sup>	ผลปีที่แล้ว <sup>(2)</sup>	ปีปัจจุบัน <sup>(2)</sup>	ผลปีที่แล้ว <sup>(2)</sup>	ปีปัจจุบัน <sup>(2)</sup>	ผลปีที่แล้ว <sup>(2)</sup>	ปีปัจจุบัน <sup>(2)</sup>		
1	สสท.	-	2	673	740	530	552	9	12	175	243	8	13	269	508	461	776
2	สสส.	9	7	397	184	53	104	31	31	735	544	6	19	109	104	881	698
3	สสพ.	7	3	500	178	224	338	21	32	641	421	11	11	160	330	833	794
4	สสป.	-	-	327	323	530	264	89	76	636	623	15	21	362	235	1,102	955
	ภาค 1	16	12	1,897	1,425	1,337	1,258	150	151	2,187	1,831	40	64	900	1,177	3,277	3,223
5	สสญ.	3	6	361	373	234	471	23	14	396	627	12	18	169	453	600	1,112
6	สสม.	8	10	502	392	527	313	11	26	198	261	4	21	462	256	675	564
7	สสล.	9	11	548	706	503	261	43	69	461	509	15	36	442	206	961	820
	ภาค 2	20	27	1,411	1,471	1,264	1,045	77	109	1,055	1,397	31	75	1,073	915	2,236	2,496
8	สสข.	-	3	232	804	362	330	31	37	361	375	4	13	202	324	598	749
9	สสข.	3	3	320	535	185	199	26	22	398	362	15	12	135	188	574	584
10	สสมบ.	1	10	36	-	36	126	79	96	527	448	7	34	36	100	649	678
11	สสสภ.	9	4	391	212	360	400	74	73	355	394	20	39	312	445	761	951
	ภาค 3	13	20	980	1,551	943	1,055	210	228	1,641	1,579	46	98	685	1,057	2,582	2,962
	รวม.(กอ)	49	59	4,288	4,447	3,544	3,358	437	488	4,883	4,807	117	237	2,658	3,149	8,095	8,681
12	สสบ.	8	3	545	230	1,073	794	33	52	843	716	18	37	931	705	1,825	1,510
13	สสด.	4	2	735	289	599	503	29	63	508	713	7	15	312	479	856	1,270
14	สสภ.	19	2	1,488	269	1,406	296	33	50	751	850	30	18	1,330	258	2,144	1,176
15	สสว.	4	5	329	1,211	940	1,773	42	53	571	492	20	29	892	1,722	1,525	2,296
	ภาค 4	35	12	3,098	2,000	4,018	3,366	137	218	2,673	2,771	75	99	3,465	3,164	6,350	6,252
16	สสน.	-	-	5	812	16	312	20	15	324	329	9	19	5	294	358	657
17	สสบท.	-	-	274	263	366	294	31	34	709	628	10	21	314	271	1,064	954
18	สสมส.	-	1	1,176	1,168	1,084	1,130	60	27	624	352	25	13	943	1,052	1,652	1,444
	ภาค 5	-	1	1,455	2,243	1,466	1,736	111	76	1,657	1,309	44	53	1,262	1,617	3,074	3,055
	รวม.(กค)	35	13	4,553	4,243	5,484	5,102	248	294	4,330	4,080	119	152	4,727	4,781	9,424	9,307
	กปน.	84	72	8,841	8,690	9,028	8,460	685	782	9,213	8,887	236	389	7,385	7,930	17,519	17,988



# สัญญาจ้างลดน้ำสูญเสียในพื้นที่เป้าหมาย (PBC) จำนวน 13 สัญญา

สาขา	สัญญาเลขที่	บริษัท/ห้าง/ร้าน	วันเริ่มงาน	สิ้นสุดสัญญา	สถานะปัจจุบัน	อัตราน้ำสูญเสีย Base Line	อัตราน้ำสูญเสีย เม.ย.67	จุดวัดผล (ปัจจุบัน)	ปริมาณน้ำสูญเสียเฉลี่ยที่ลดได้ ของปีงบประมาณ 2567
พญาไท	จบส.6/2565	บริษัท ไฮโดร เอ็นจิเนียริง จำกัด	6-พ.ค.-65	3 ก.ค. 67	ดำเนินการตามสัญญา	37.32	27.02	29.35	222,247.12
ตากสิน	จบส.1/2563	บริษัท เอเชีย อินฟราสตรักเชอร์ แมนเนจเม้นท์ (ประเทศไทย) จำกัด	1-ม.ค.-65	29 ก.พ. 67	สิ้นสุดสัญญา	60.71	49.73	49.08	190,887.33
แมนศรี	จบส.7/2565	กิจการร่วมค้า แมค วอเตอร์	6-พ.ค.-65	3 ก.ค. 67	ดำเนินการตามสัญญา	51.64	41.01	40.57	170,981.85
สุขุมวิท	จบส.4/2565	กิจการร่วมค้า แมค วอเตอร์	1-ส.ค.-65	28 ก.ย. 67	ดำเนินการตามสัญญา	39.48	35.24	35.25	169,132.29
พระโขนง	จบส.1/2565	บริษัท เอเชีย อินฟราสตรักเชอร์ แมนเนจเม้นท์ (ประเทศไทย) จำกัด	7-มิ.ย.-65	4 ส.ค. 67	ดำเนินการตามสัญญา	43.62	35.46	37.53	123,304.10
ภาษีเจริญ	จบส.1/2562	บริษัท เอเชีย อินฟราสตรักเชอร์ แมนเนจเม้นท์ (ประเทศไทย) จำกัด	1-ต.ค.-64	29 พ.ย. 66	สิ้นสุดสัญญา	48.49	39.90	30.49	120,650.39
บางกอกน้อย	จบส.8/2563	บริษัท เอเชีย อินฟราสตรักเชอร์ แมนเนจเม้นท์ (ประเทศไทย) จำกัด	1-ธ.ค.-64	29 ม.ค. 67	สิ้นสุดสัญญา	54.21	43.05	40.95	101,052.82
ประชาชื่น	จบส.8/2565	บริษัท ไฮโดร เอ็นจิเนียริง จำกัด	6-พ.ค.-65	3 ก.ค. 67	ดำเนินการตามสัญญา	42.51	28.40	33.53	84,585.24
ทุ่งมหาเมฆ	จบส.5/2565	กิจการร่วมค้า แมค วอเตอร์	6-พ.ค.-65	3 ก.ค. 67	ดำเนินการตามสัญญา	46.49	34.91	38.60	60,655.60
สุขสวัสดิ์	จบส.3/2565	บริษัท แอล บี เอ็นจิเนียริง จำกัด	9-พ.ค.-65	6 ก.ค. 67	ดำเนินการตามสัญญา	55.56	38.08	45.45	58,433.66
มหาสวัสดิ์	จบส.2/2565	บริษัท โยโกกาวา (ประเทศไทย) จำกัด	6-พ.ค.-65	3 ก.ค. 67	ดำเนินการตามสัญญา	50.34	39.81	41.70	56,133.98
สมุทรปราการ	จบส.2/2562	บริษัท เอเชีย อินฟราสตรักเชอร์ แมนเนจเม้นท์ (ประเทศไทย) จำกัด	11-ต.ค.-64	9 ธ.ค. 66	สิ้นสุดสัญญา	43.33	32.17	28.33	43,721.94
สุวรรณภูมิ	จบส.9/2565	บริษัท เอเชีย อินฟราสตรักเชอร์ แมนเนจเม้นท์ (ประเทศไทย) จำกัด	25-ก.ค.-65	21 ก.ย. 67	ดำเนินการตามสัญญา	30.86	22.85	28.11	-51,764.25

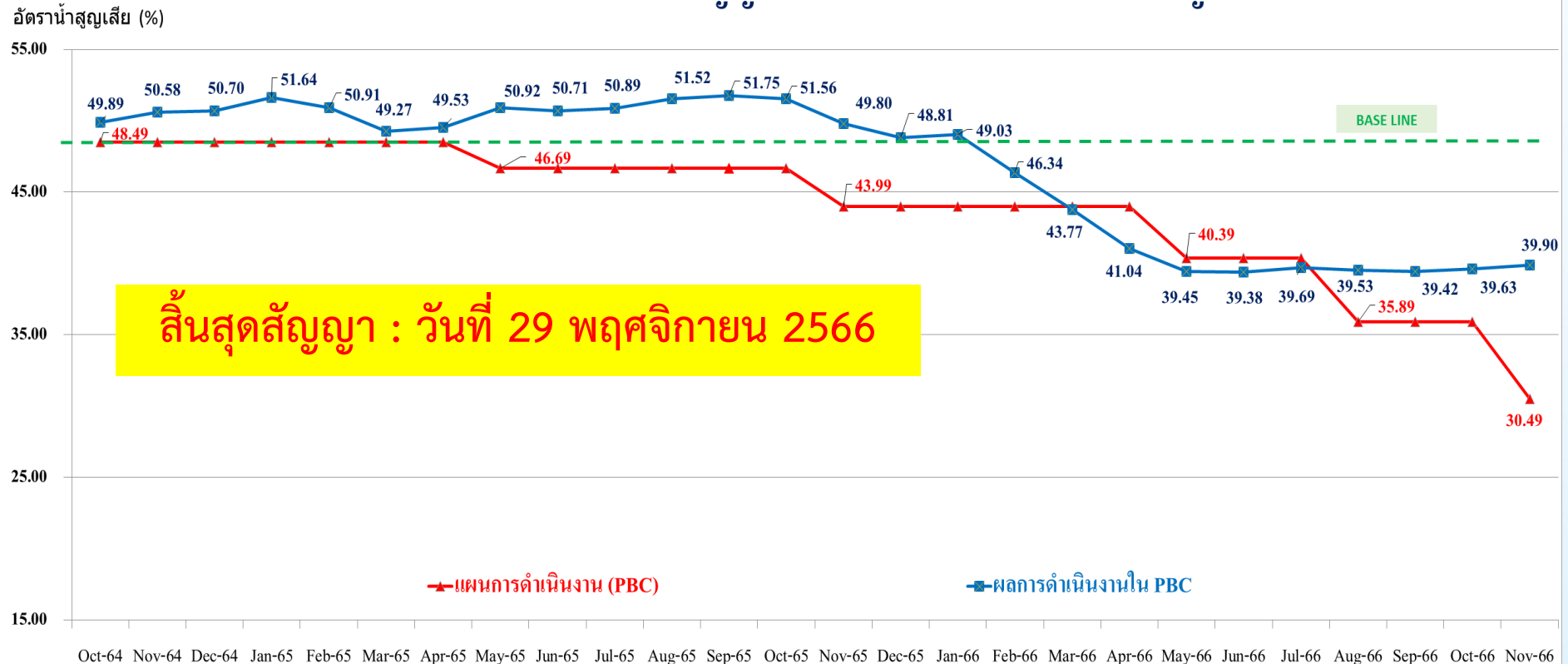
หมายเหตุ : 1. อ้างอิงข้อมูลน้ำสูญเสียเริ่มต้น ปี 63

2. ข้อมูลสถานะอ้างอิงจากหน่วยงานฝ่ายบริหารจัดการน้ำสูญเสีย (ฝจส.) ข้อมูล ณ วันที่ 9 พฤษภาคม 2567

ปริมาณน้ำสูญเสียเฉลี่ยปี 67 ที่ลดได้ : 120,650.39 ลบ.ม./เดือน

## ผลการดำเนินงานสัญญาในปัจจุบัน

### ผลการดำเนินงานสัญญา จบส.1/2562 พื้นที่สาขาภาษีเจริญ



สาขา	สสภ.
สัญญาเลขที่	จบส.1/2562
วันที่เริ่มงาน	1-ต.ค.-64
Base Line (%)	48.49

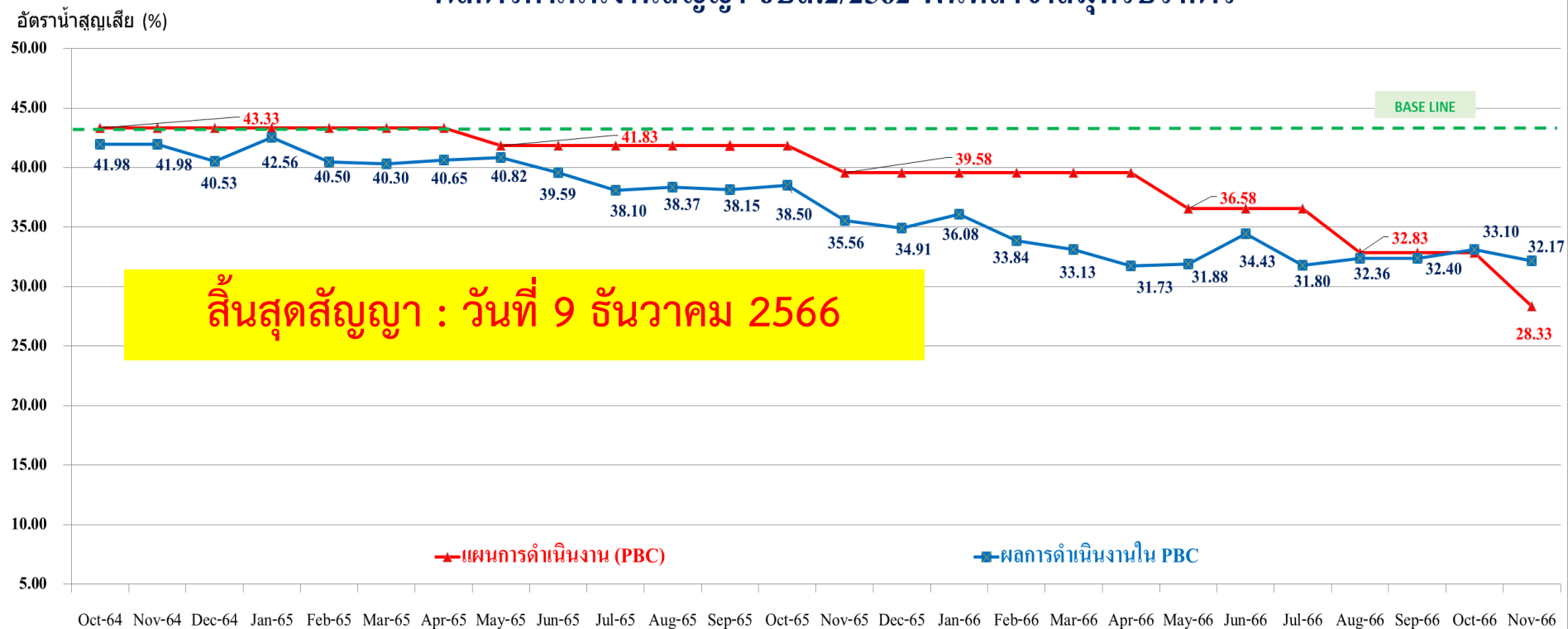
ผู้รับจ้าง : บริษัท เอเชีย อินฟราสตรักเชอร์ แมเนจเม้นท์ (ประเทศไทย) จำกัด			
แรงดันน้ำ Base Line (เมตร)	แรงดันน้ำ พ.ย.66 (เมตร)	ผลซ่อมท่อใต้ดิน (ALC) (เฉลี่ย/เดือน)	
		ท่อจ่ายน้ำ	ท่อบริการ
3.75	4.70	12.85	630.58



ปริมาณน้ำสูญเสียเฉลี่ยปี 67 ที่ลดได้ : 43,721.94 ลบ.ม./เดือน

## ผลการดำเนินงานสัญญาในปัจจุบัน

### ผลการดำเนินงานสัญญา จบส.2/2562 พื้นที่สาขาสมุทรปราการ



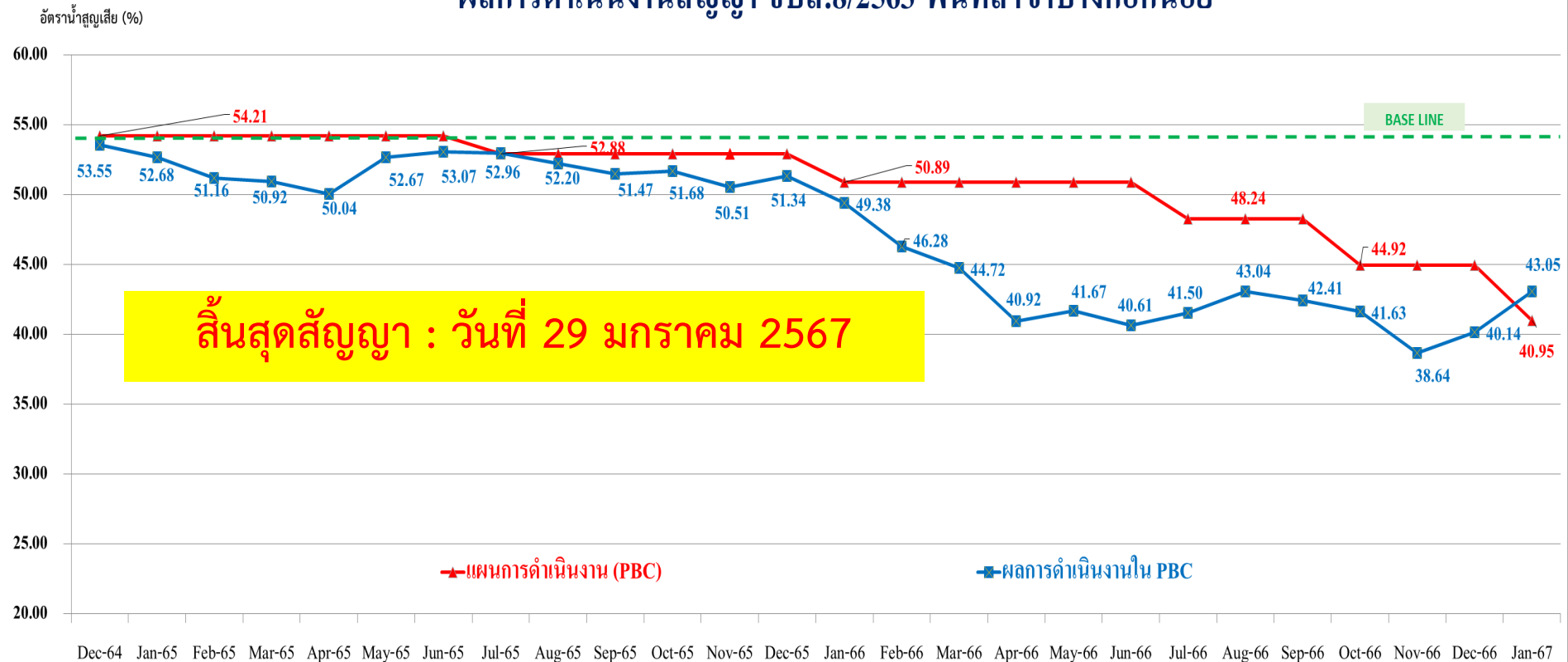
สาขา	สสป.
สัญญาเลขที่	จบส.2/2562
วันที่เริ่มงาน	11-ต.ค.-64
Base Line (%)	43.33

ผู้รับจ้าง : บริษัท เอเชีย อินฟราสตรัคเจอร์ แมเนจเม้นท์ (ประเทศไทย) จำกัด			
แรงดันน้ำ Base Line (เมตร)	แรงดันน้ำ พ.ย.66 (เมตร)	ผลซ่อมท่อใต้ดิน (ALC) (เฉลี่ย/เดือน)	
		ท่อจ่ายน้ำ	ท่อบริการ
		3.64	4.05
		3.81	98.42

ปริมาณน้ำสูญเสียเฉลี่ยปี 67 ที่ลดได้ : 101,052.82 ลบ.ม./เดือน

## ผลการดำเนินงานสัญญาในปัจจุบัน

### ผลการดำเนินงานสัญญา จบส.8/2563 พื้นที่สาขางอกน้อย



สาขา	สสب.
สัญญาเลขที่	จบส.8/2563
วันที่เริ่มงาน	1-ธ.ค.-64
Base Line (%)	54.21

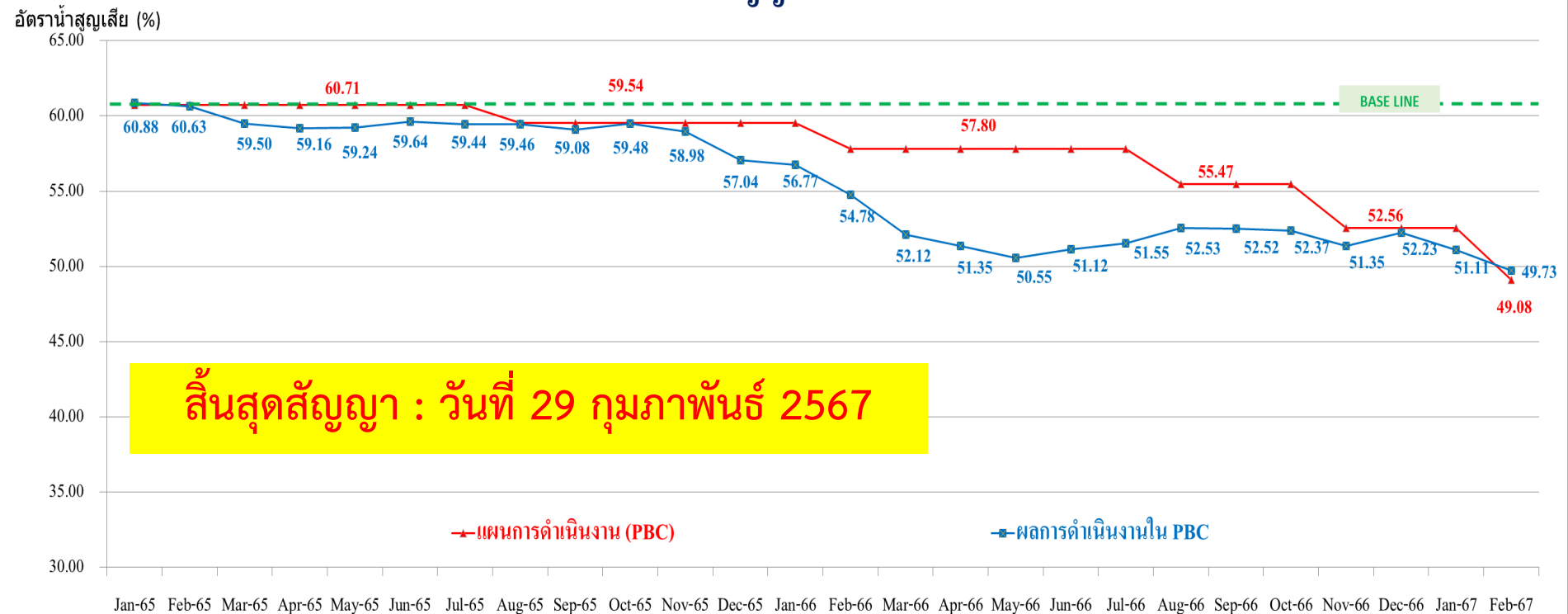
ผู้รับจ้าง : บริษัท เอเชีย อินฟราสตรัคเจอร์ แมเนจเม้นท์ (ประเทศไทย) จำกัด

แรงดันน้ำ Base Line (เมตร)	แรงดันน้ำ ม.ค.67 (เมตร)	ผลซ่อมท่อใต้ดิน (ALC) (เฉลี่ย/เดือน)	
		ท่อจ่ายน้ำ	ท่อบริการ
4.47	4.97	4.23	266.73

ปริมาณน้ำสูญเสียเฉลี่ยปี 67 ที่ลดได้ : 190,887.33 ลบ.ม./เดือน

## ผลการดำเนินงานสัญญาในปัจจุบัน

### ผลการดำเนินงานสัญญา จบส.1/2563 พื้นที่สาขาตากสิน



สาขา	สสต.
สัญญาเลขที่	จบส.1/2563
วันที่เริ่มงาน	1-ม.ค.-65
Base Line (%)	60.71

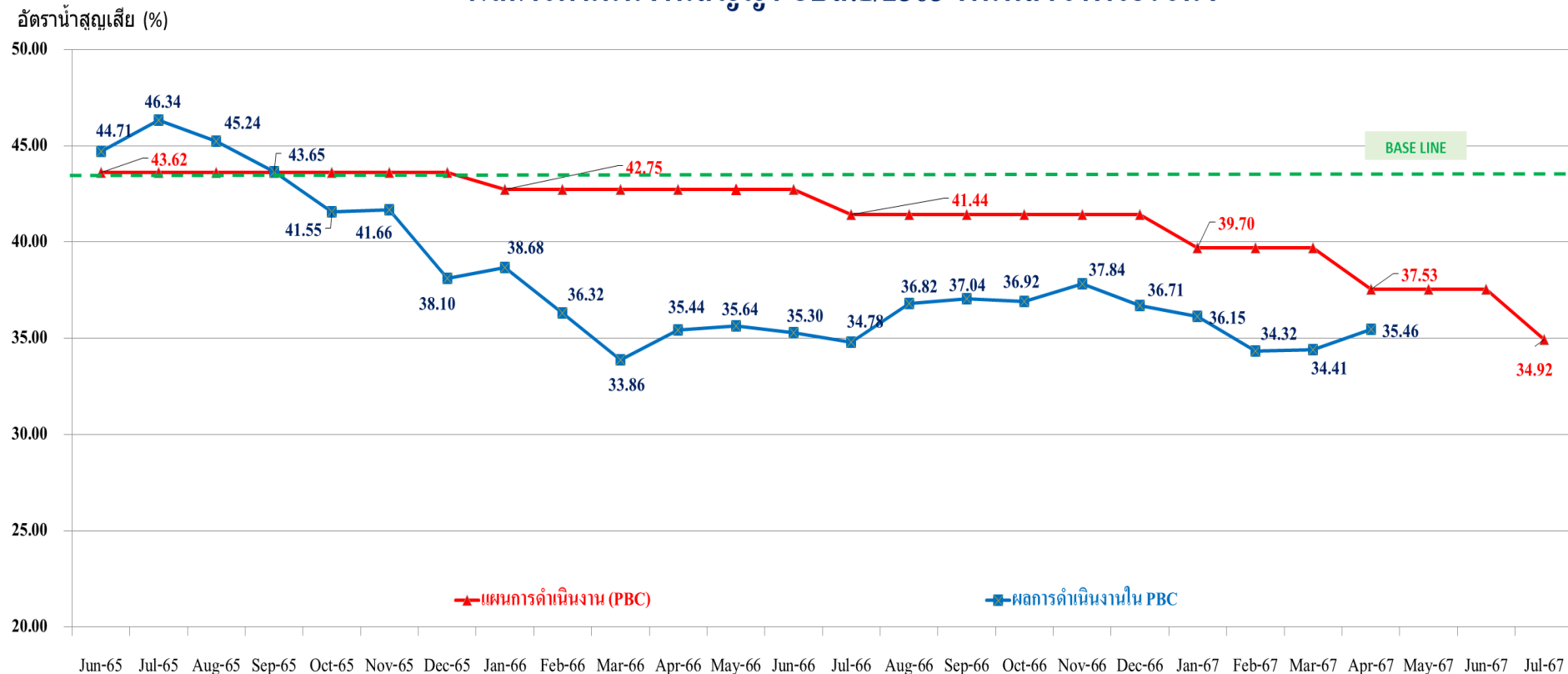
ผู้รับจ้าง : บริษัท เอเชีย อินฟราสตรัคเจอร์ แมเนจเม้นท์ (ประเทศไทย) จำกัด

แรงดันน้ำ Base Line (เมตร)	แรงดันน้ำ ก.พ.67 (เมตร)	ผลซ่อมท่อใต้ดิน (ALC) (เฉลี่ย/เดือน)	
4.13	4.01	ท่อจ่ายน้ำ	ท่อบริการ
		6.77	476.35

ปริมาณน้ำสูญเสียเฉลี่ยปี 67 ที่ลดได้ : 123,304.10 ลบ.ม./เดือน

## ผลการดำเนินงานสัญญาในปัจจุบัน

### ผลการดำเนินงานสัญญา จบส.1/2565 พื้นที่สาขาพระโขนง



สาขา	สสพ.
สัญญาเลขที่	จบส.1/2565
วันที่เริ่มงาน	7-มิ.ย.-65
Base Line (%)	43.62

ผู้รับจ้าง : บริษัท เอเชีย อินฟราสตรัคเจอร์ แมเนจเม้นท์ (ประเทศไทย) จำกัด

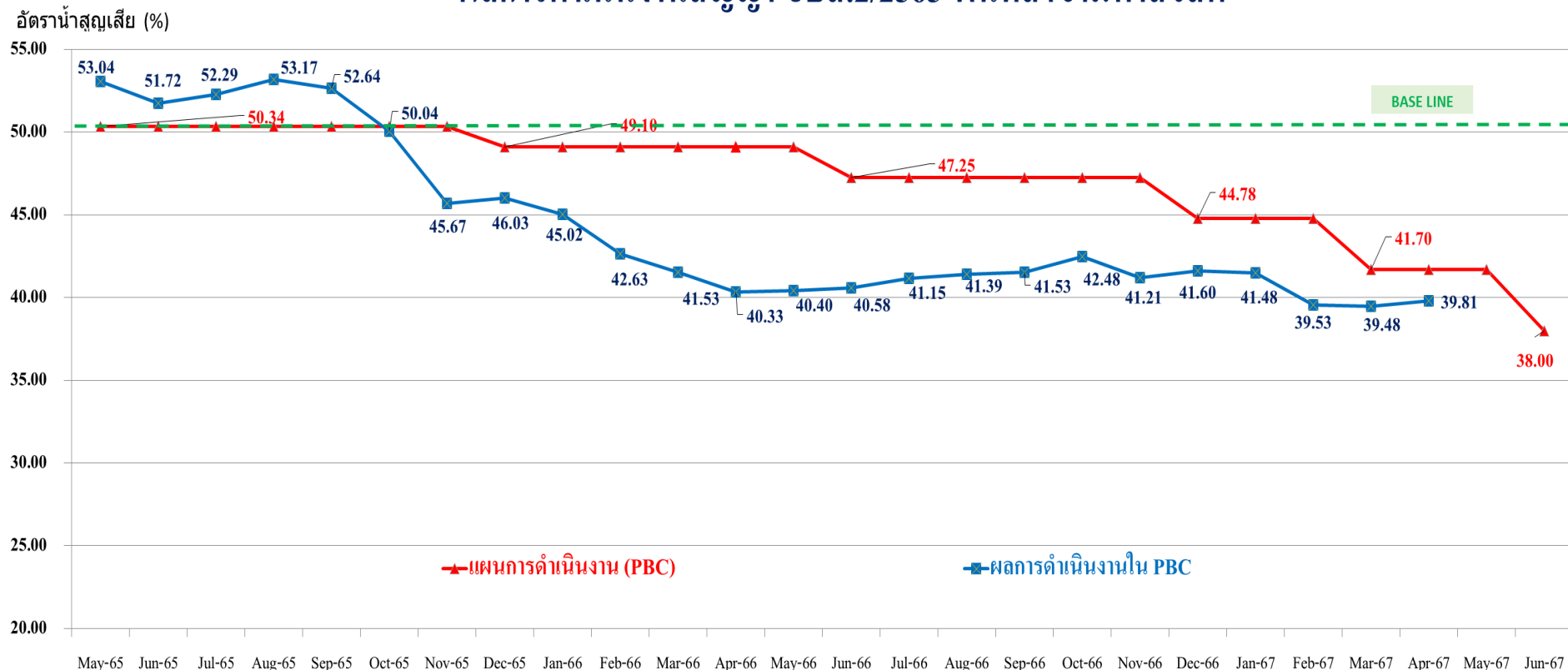
แรงดันน้ำ Base Line (เมตร)	แรงดันน้ำ พ.ค.67 (เมตร)
4.34	4.13

ผลซ่อมท่อใต้ดิน (ALC) (เฉลี่ย/เดือน)	
ท่อจ่ายน้ำ	ท่อบริการ
8.13	109.87

ปริมาณน้ำสูญเสียเฉลี่ยปี 67 ที่ลดได้ : 56,133.98 ลบ.ม./เดือน

## ผลการดำเนินงานสัญญาในปัจจุบัน

### ผลการดำเนินงานสัญญา จบส.2/2565 พื้นที่สาขามหาสวัสดิ์



สาขา	สสมส.
สัญญาเลขที่	จบส.2/2565
วันที่เริ่มงาน	6-พ.ค.-65
Base Line (%)	50.34

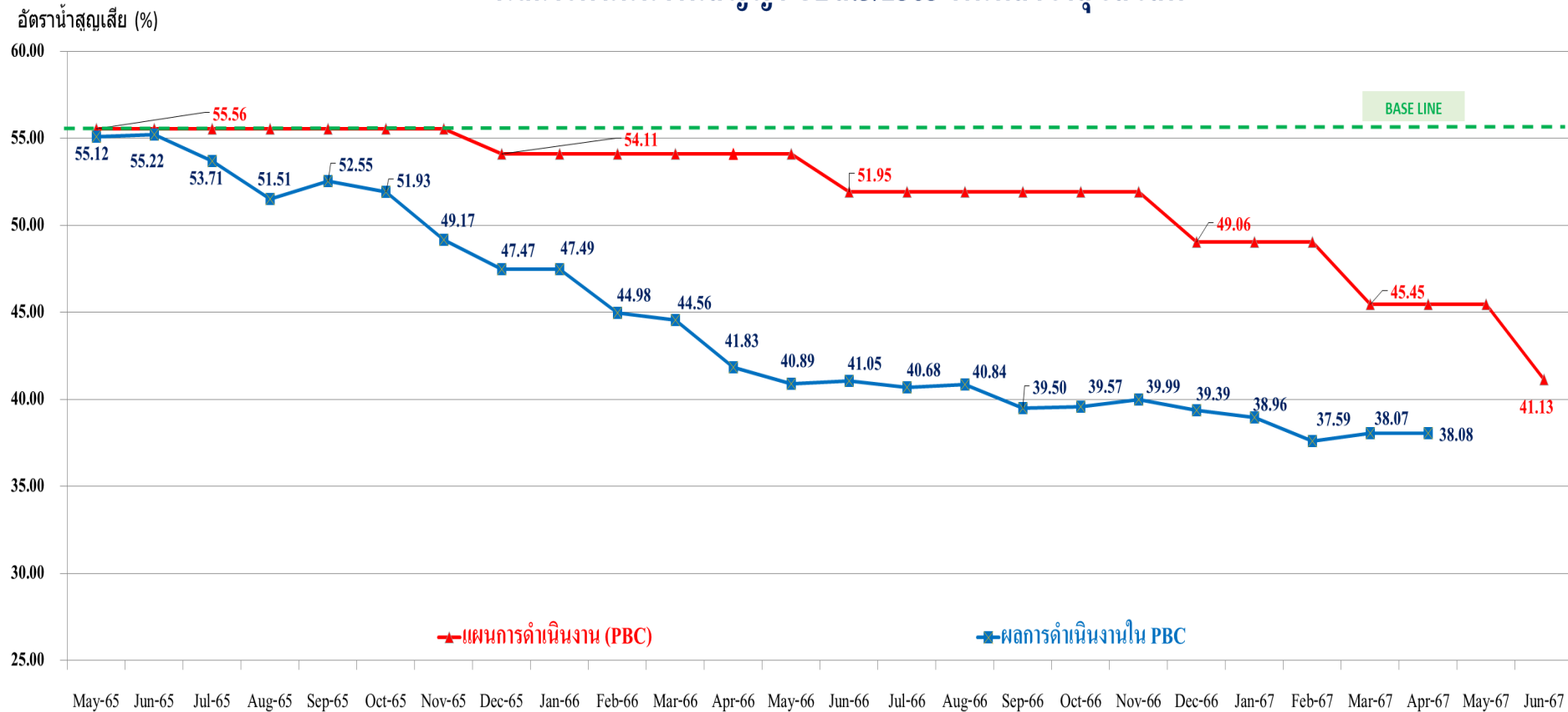
ผู้รับจ้าง : บริษัท โยโกกาวา (ประเทศไทย) จำกัด

แรงดันน้ำ Base Line (เมตร)	แรงดันน้ำ พ.ค.67 (เมตร)	ผลซ่อมท่อใต้ดิน (ALC) (เฉลี่ย/เดือน)	
9.19	7.96	ท่อจ่ายน้ำ	ท่อบริการ
		7.67	816.25

ปริมาณน้ำสูญเสียเฉลี่ยปี 67 ที่ลดได้: 58,433.66 ลบ.ม./เดือน

## ผลการดำเนินงานสัญญาในปัจจุบัน

### ผลการดำเนินงานสัญญา จบส.3/2565 พื้นที่สาขาสุขสวัสดิ์



สาขา	สสว.
สัญญาเลขที่	จบส.3/2565
วันที่เริ่มงาน	9-พ.ค.-65
Base Line (%)	55.56

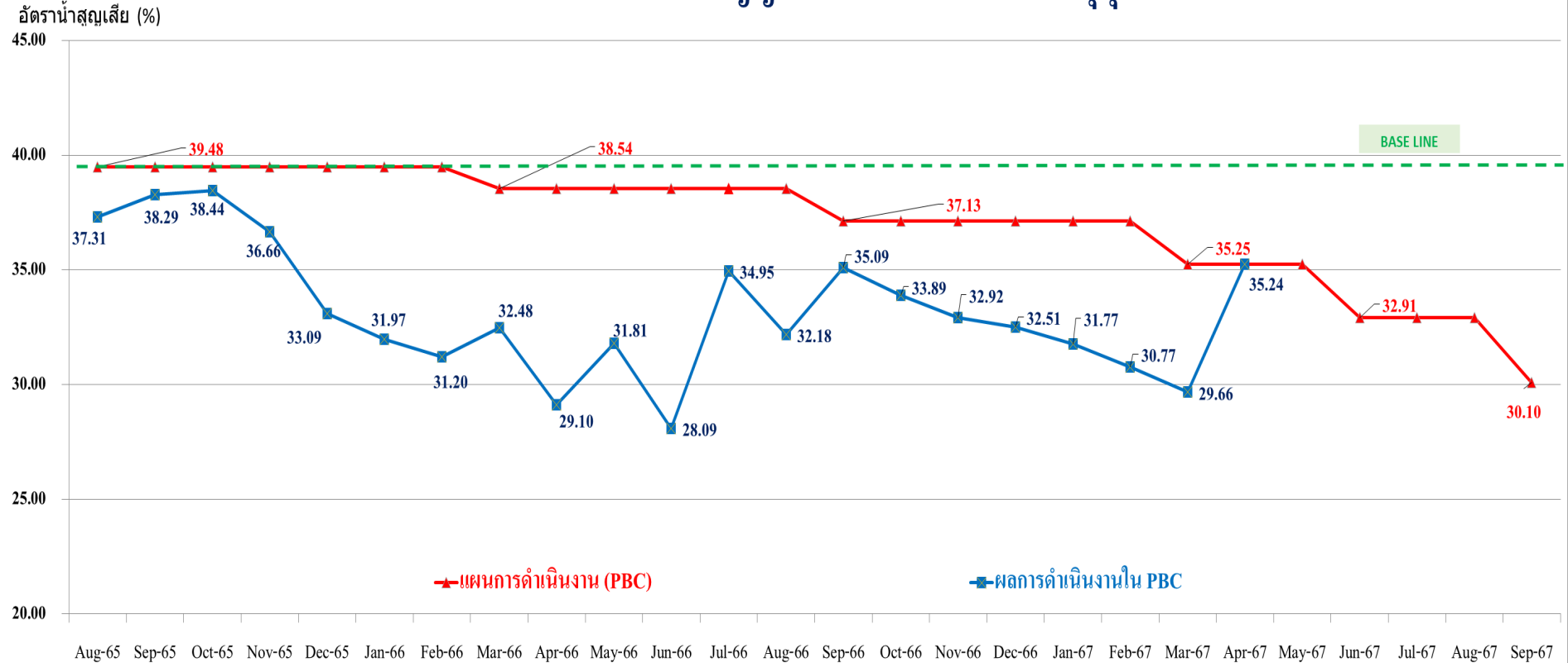
ผู้รับจ้าง : บริษัท แอล บี เอ็นจิเนียริง จำกัด			
แรงดันน้ำ Base Line (เมตร)	แรงดันน้ำ พ.ค.67 (เมตร)	ผลซ่อมท่อใต้ดิน (ALC) (เฉลี่ย/เดือน)	
		ท่อจ่ายน้ำ	ท่อบริการ
5.76	5.85	17.04	837.38



ปริมาณน้ำสูญเสียเฉลี่ยปี 67 ที่ลดได้ : 169,132.29 ลบ.ม./เดือน

## ผลการดำเนินงานสัญญาในปัจจุบัน

### ผลการดำเนินงานสัญญา จบส.4/2565 พื้นที่สาขาสุขุมวิท



สาขา	สสส.
สัญญาเลขที่	จบส.4/2565
วันที่เริ่มงาน	1 ส.ค.65
Base Line (%)	39.48

ผู้รับจ้าง : กิจการร่วมค้า แมค วอเตอร์

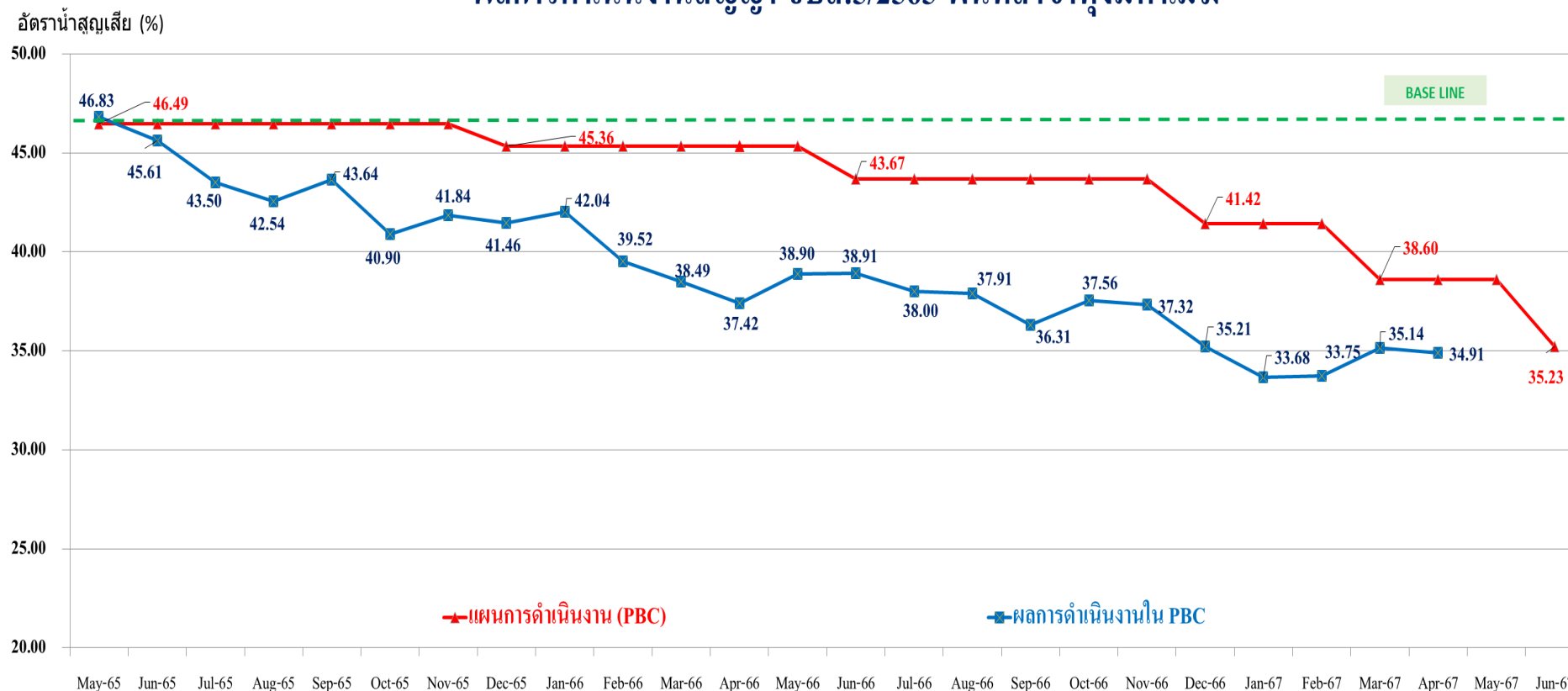
แรงดันน้ำ Base Line (เมตร)	แรงดันน้ำ พ.ค.67 (เมตร)
5.48	5.11

ผลซ่อมท่อใต้ดิน (ALC) (เฉลี่ย/เดือน)	
ท่อจ่ายน้ำ	ท่อบริการ
5.90	56.57

ปริมาณน้ำสูญเสียเฉลี่ยปี 67 ที่ลดลง : 60,655.60 ลบ.ม./เดือน

## ผลการดำเนินงานสัญญาในปัจจุบัน

### ผลการดำเนินงานสัญญา จบส.5/2565 พื้นที่สาขาทุ่งมหาเมฆ



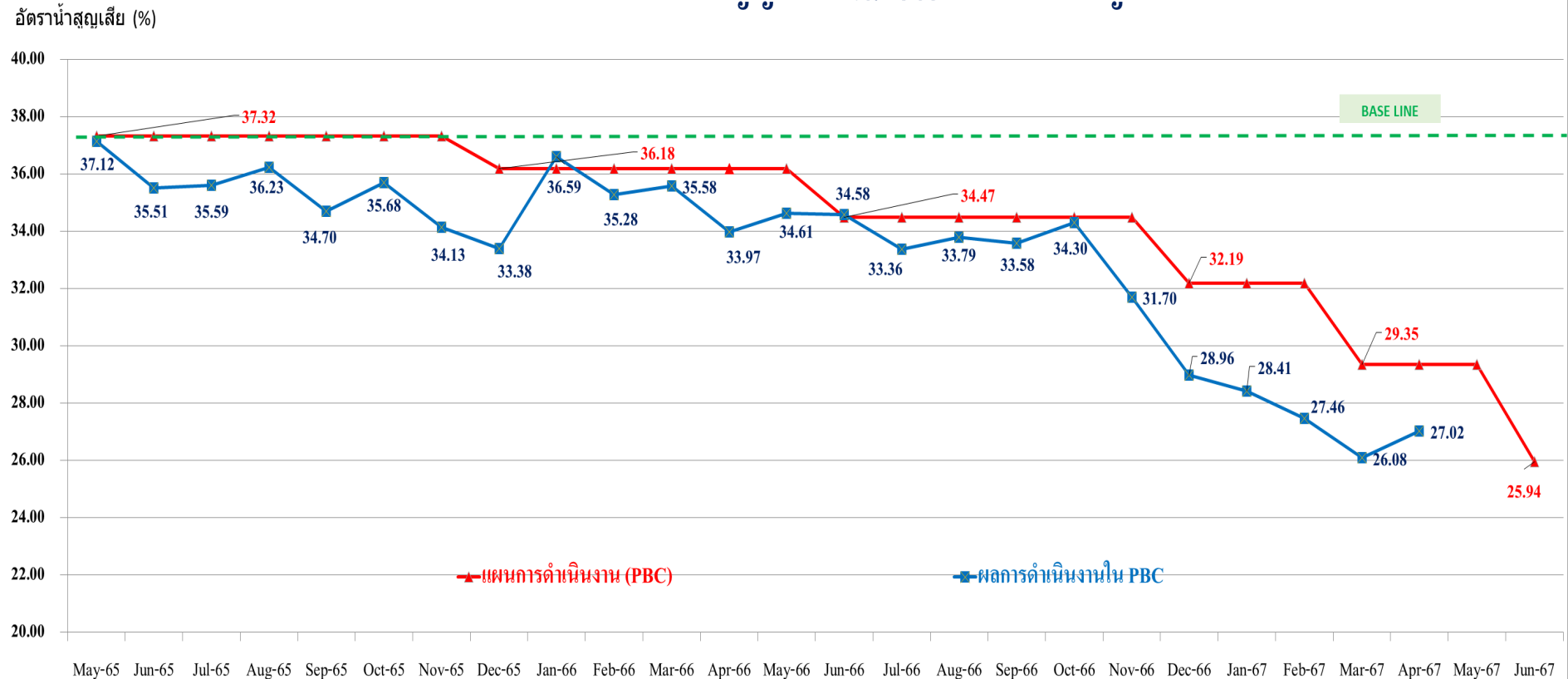
สาขา	สสท.
สัญญาเลขที่	จบส.5/2565
วันที่เริ่มงาน	6-พ.ค.-65
Base Line (%)	46.49

ผู้รับจ้าง : กิจการร่วมค้า แมค วอเตอร์			
แรงดันน้ำ Base Line (เมตร)	แรงดันน้ำ พ.ค.67 (เมตร)	ผลซ่อมท่อใต้ดิน (ALC) (เฉลี่ย/เดือน)	
		ท่อจ่ายน้ำ	ท่อบริการ
		3.24	3.82

ปริมาณน้ำสูญเสียเฉลี่ยปี 67 ที่ลดได้ : 222,247.12 ลบ.ม./เดือน

## ผลการดำเนินงานสัญญาในปัจจุบัน

### ผลการดำเนินงานสัญญา จบส.6/2565 พื้นที่สาขาพญาไท



สาขา	ตสญ.
สัญญาเลขที่	จบส.6/2565
วันที่เริ่มงาน	6-พ.ค.-65
Base Line (%)	37.32

ผู้รับจ้าง : บริษัท ไฮโดร เอ็นจิเนียริง จำกัด

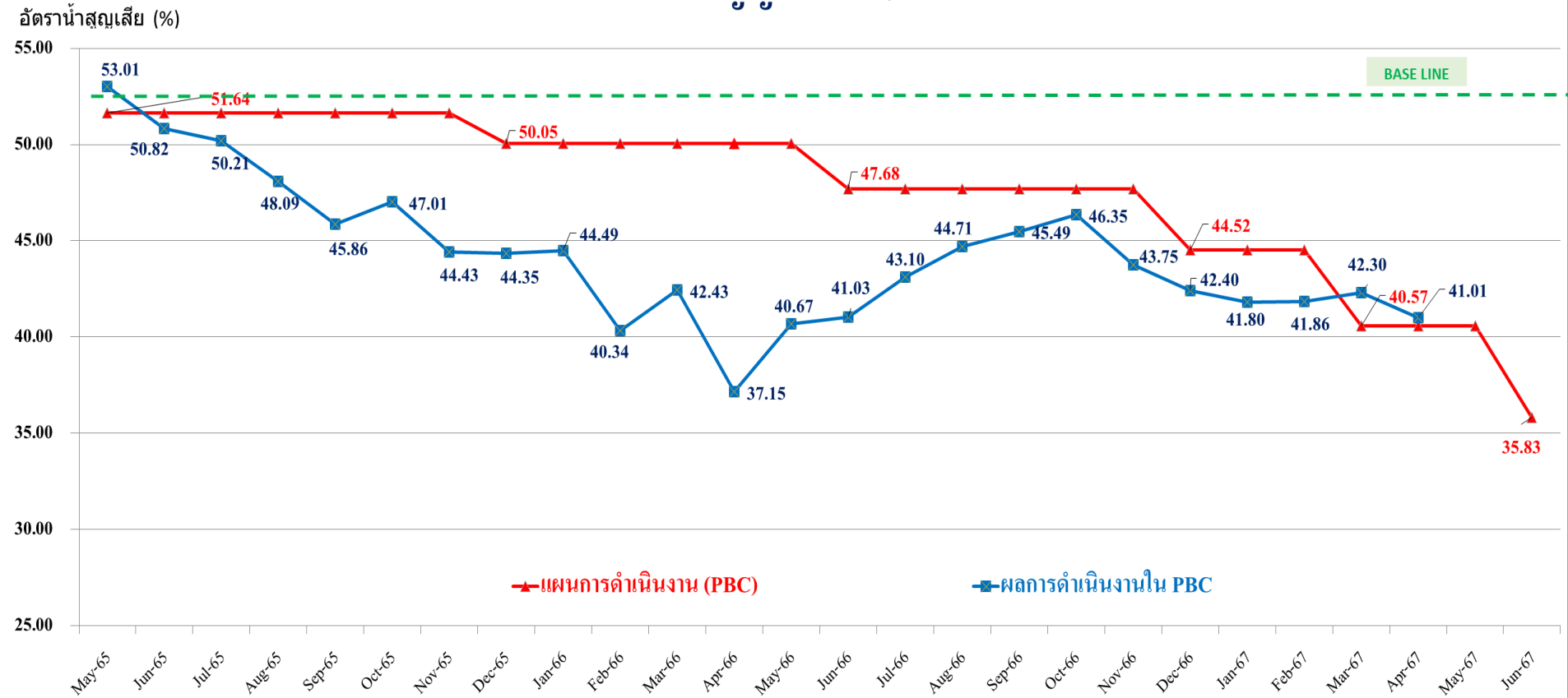
แรงดันน้ำ Base Line (เมตร)	แรงดันน้ำ พ.ค.67 (เมตร)
3.51	3.67

ผลซ่อมท่อใต้ดิน (ALC) (เฉลี่ย/เดือน)	
ท่อจ่ายน้ำ	ท่อบริการ
4.50	178.58

ปริมาณน้ำสูญเสียเฉลี่ยปี 67 ที่ลดได้ : 170,981.85 ลบ.ม./เดือน

## ผลการดำเนินงานสัญญาในปัจจุบัน

### ผลการดำเนินงานสัญญา จบส.7/2565 พื้นที่สาขาแม่จันศรี



สาขา	สสม.
สัญญาเลขที่	จบส.7/2565
วันที่เริ่มงาน	6-พ.ค.-65
Base Line (%)	51.64

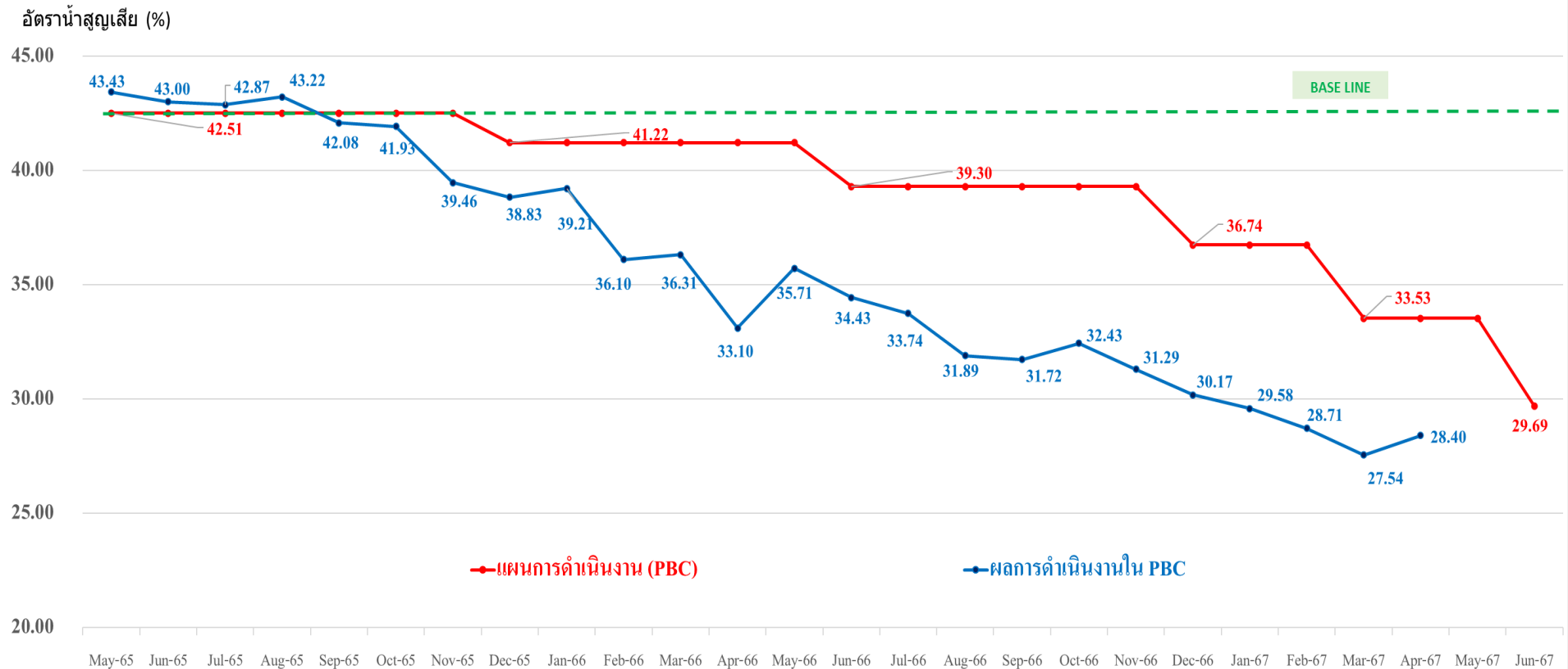
ผู้รับจ้าง : กิจการร่วมค้า แมค วอเตอร์

แรงดันน้ำ Base Line (เมตร)	แรงดันน้ำ พ.ค.67 (เมตร)	ผลซ่อมท่อใต้ดิน (ALC) (เฉลี่ย/เดือน)	
4.19	4.32	ท่อจ่ายน้ำ	ท่อบริการ
		2.92	116.79

ปริมาณน้ำสูญเสียเฉลี่ยปี 67 ที่ลดได้ : 84,585.24 ลบ.ม./เดือน

## ผลการดำเนินงานสัญญาในปัจจุบัน

### ผลการดำเนินงานสัญญา จบส.8/2565 พื้นที่สาขาประชาชน



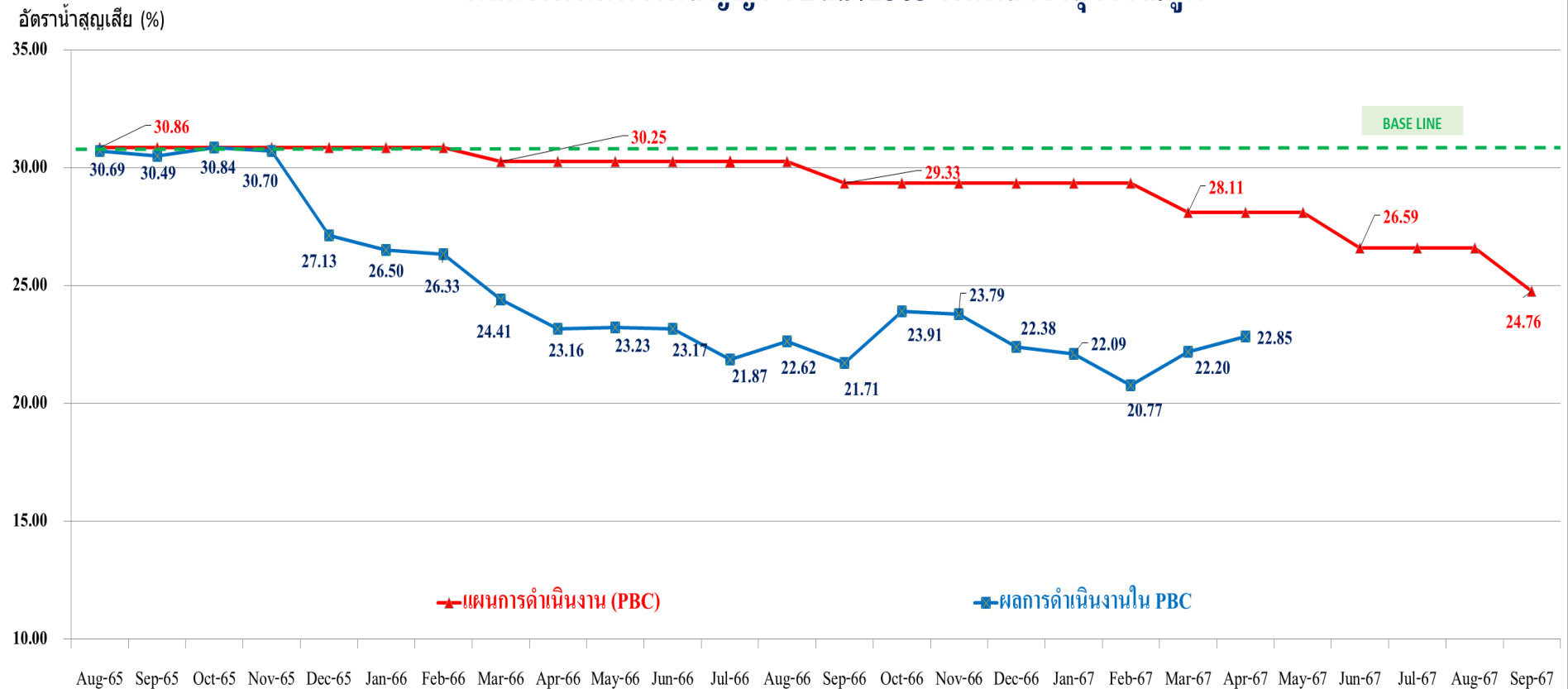
สาขา	สสช.
สัญญาเลขที่	จบส.8/2565
วันที่เริ่มงาน	6-พ.ค.-65
Base Line (%)	42.51

ผู้รับจ้าง : บริษัท ไฮโดร เอ็นจิเนียริง จำกัด			
แรงดันน้ำ Base Line (เมตร)	แรงดันน้ำ พ.ค.67 (เมตร)	ผลซ่อมท่อใต้ดิน (ALC) (เฉลี่ย/เดือน)	
		ท่อจ่ายน้ำ	ท่อบริการ
6.10	6.25	4.67	250.83

ปริมาณน้ำสูญเสียเฉลี่ยปี 67 ที่เพิ่มขึ้น : 51,764.25 ลบ.ม./เดือน

## ผลการดำเนินงานสัญญาในปัจจุบัน

### ผลการดำเนินงานสัญญา จบส.9/2565 พื้นที่สาขาสุวรรณภูมิ



สาขา	สสสภ.
สัญญาเลขที่	จบส.9/2565
วันที่เริ่มงาน	25 ก.ค.65
Base Line (%)	30.86

ผู้รับจ้าง : บริษัท เอเชีย อินฟราสตรัคเจอร์ แมเนจเม้นท์ (ประเทศไทย) จำกัด			
แรงดันน้ำ Base Line (เมตร)		แรงดันน้ำ พ.ค.67 (เมตร)	
5.83		5.84	
ผลซ่อมท่อใต้ดิน (ALC) (เฉลี่ย/เดือน)			
ท่อจ่ายน้ำ		ท่อบริการ	
12.00		147.48	



# ผลการดำเนินงานสัญญาในปัจจุบัน

## สถานงานปรับปรุงท่อในสัญญาจ้างลดน้ำสูญเสียในพื้นที่เป้าหมาย (PBC)

ลำดับที่	สาขา	สัญญาเลขที่	เป้าหมายตามสัญญา (กม.)	ความยาวท่อที่ส่งปรับปรุง (กม.)	ผู้รับจ้างเสนอเส้นทาง ปรับปรุง (%)	ความยาวท่อที่ปรับปรุงแล้ว (กม.)	ปรับปรุงแล้วเสร็จ (%)
1	สสภ	จบส.1/2562	16.00	13.09	81.83	6.92	43.24
2	สสป	จบส.2/2562	9.00	8.05	89.44	7.76	86.20
3	สสบ	จบส.8/2563	8.50	10.82	127.26	2.94	34.56
4	สสด	จบส.1/2563	16.00	1.30	8.14	1.27	7.93
5	สสพ	จบส.1/2565	10.00	21.55	215.53	3.66	36.61
6	สสมส	จบส.2/2565	9.00	10.69	118.80	2.47	27.49
7	สสว	จบส.3/2565	11.50	10.91	94.90	2.96	25.70
8	สสส	จบส.4/2565	10.00	6.68	66.77	1.56	15.58
9	สสท	จบส.5/2565	9.50	9.54	100.43	2.83	29.79
10	สสญ	จบส.6/2565	9.50	13.91	146.37	3.20	33.73
11	สสม	จบส.7/2565	9.00	9.21	102.32	1.36	15.08
12	สสช	จบส.8/2565	10.00	2.01	20.08	0.00	0.00
13	สสสภ	จบส.9/2565	10.00	8.00	80.02	5.60	56.04
รวม			138.00	125.76	91.13	42.53	30.82

# สถานการณ์จัดจ้างสัญญา PBC ปีงบประมาณ 2567

ลำดับ ที่	รายการ	เลขที่สัญญา	สถานะปัจจุบัน	คาดการณ์วันดำเนินการแล้วเสร็จในแต่ละขั้นตอน						คาดการณ์ เริ่มงานเดิม	หมายเหตุ
				จัดทำ TOR	จัดทำ ราคากลาง	พิจารณา ผล	ลงนาม	แจ้งเริ่มงาน	เริ่ม ดำเนินการ		
1	พื้นที่ สสภ.	จบส.1-2567	ทบทวน TOR แล้วเสร็จ	2 ก.พ.67	30 มิ.ย.67	30 ก.ค.67	15 ส.ค. 67	26 ส.ค.67	1 ก.ย.67	1 ธ.ค. 66	ล่าช้าจากคาดการณ์ ประมาณ 9 เดือน
2	พื้นที่ สสป.	จบส.2-2567	ทบทวนราคากลาง แล้วเสร็จ	8 ธ.ค.66	15 พ.ค.67	30 มิ.ย.67	15 ก.ค.67	26 ก.ค.67	1 ส.ค.67	1 ม.ค. 67	ล่าช้าจากคาดการณ์ ประมาณ 7 เดือน
3	พื้นที่ สสบ.	จบส.3-2567	ทบทวน TOR แล้วเสร็จ	2 ก.พ.67	30 มิ.ย.67	30 ก.ค.67	15 ส.ค. 67	26 ส.ค.67	1 ก.ย.67	1 ก.พ. 67	ล่าช้าจากคาดการณ์ ประมาณ 8 เดือน
4	พื้นที่ สสด.	จบส.4-2567	ทบทวน TOR แล้วเสร็จ	2 ก.พ.67	30 มิ.ย.67	30 ก.ค.67	15 ส.ค. 67	26 ส.ค.67	1 ก.ย.67	1 มี.ค. 67	ล่าช้าจากคาดการณ์ ประมาณ 6 เดือน
5	พื้นที่ สสว.	จบส.5-2567	อยู่ระหว่างสาขา ขออนุมัติขึ้นจ้าง	30 พ.ค.67	30 มิ.ย.67	30 ก.ค.67	15 ส.ค. 67	26 ส.ค.67	1 ก.ย.67	8 ก.ค. 67	ล่าช้าจากคาดการณ์ ประมาณ 2 เดือน

สถานะเบิกจ้าง ขอซื้อขอจ้าง ลงนาม และแจ้งเริ่มงาน งานปรับปรุงท่อเพื่อลดน้ำสูญเสีย ปีงบประมาณ 2567 (1,200 กม.)

สาขา	แผน (1,200 กม.)	เบิกจ้างแล้ว				ขอซื้อขอจ้างแล้ว			ลงนามแล้ว				แจ้งเริ่มงานแล้ว		
		ฝจพ.	สาขา	รวม	% เทียบแผน	ฝจพ.	สาขา	รวม	ฝจพ.	สาขา	รวม	% เทียบแผน	ฝจพ.	สาขา	รวม
สสส.	76	0	80.233	80.233	105.57%	0	71.449	71.449	0	55.086	55.086	72.48%	0	25.892	25.892
สสพ.	68	0	70.821	70.821	104.15%	0	70.821	70.821	0	70.821	70.821	104.15%	0	0	0
สสป.	85	0	87.413	87.413	102.84%	0	74.023	74.023	0	74.023	74.023	87.09%	0	0	0
สสท.	30	0	27.387	27.387	91.29%	0	11.486	11.486	0	3.816	3.816	12.72%	0	0	0
ขวก.(ก1)	259	0	265.854	265.854	102.65%	0	227.779	227.779	0	203.746	203.746	78.67%	0	25.892	25.892
สสญ.	50	0	50.690	50.690	101.38%	0	43.373	43.373	0	32.744	32.744	65.49%	0	0	0
สสม.	20	0	15.255	15.255	76.28%	0	15.255	15.255	0	15.255	15.255	76.28%	0	0.078	0.078
สสล.	50	0	60.435	60.435	120.87%	0	40.638	40.638	0	40.638	40.638	81.28%	0	0	0
ขวก.(ก2)	120	0	126.380	126.380	105.32%	0	99.266	99.266	0	88.637	88.637	73.86%	0	0.078	0.078
สสข.	47	0	47.265	47.265	100.56%	0	45.475	45.475	0	34.65	34.65	73.72%	0	0	0
สสช.	32	0	33.585	33.585	104.95%	0	33.585	33.585	0	33.585	33.585	104.95%	0	4.641	4.641
สสมบ.	40	0	28.952	28.952	72.38%	0	28.952	28.952	0	20.126	20.126	50.32%	0	0	0
สสสภ.	40	0	41.157	41.157	102.89%	0	41.157	41.157	0	31.528	31.528	78.82%	0	8.798	8.798
ขวก.(ก3)	159	0	150.959	150.959	94.94%	0	149.169	149.169	0	119.889	119.889	75.40%	0	13.439	13.439
รวก.(กอ)	538	0	543.193	543.193	100.97%	0	476.214	476.214	0	412.272	412.272	76.63%	0	39.409	39.409
สสบ.	85	0	101.411	101.411	119.31%	0	101.411	101.411	0	101.411	101.411	119.31%	0	69.148	69.148
สสต.	85	0	85.445	85.445	100.52%	0	84.839	84.839	0	84.839	84.839	99.81%	0	64.563	64.563
สสภ.	86	0	87.725	87.725	102.01%	0	74.495	74.495	0	74.495	74.495	86.62%	0	44.895	44.895
สสว.	84	0	86.318	86.318	102.76%	0	75.672	75.672	0	75.672	75.672	90.09%	0	9.562	9.562
ขวก.(ก4)	340	0	360.899	360.899	106.15%	0	336.417	336.417	0	336.417	336.417	98.95%	0	188.168	188.168
สสน.	53	0	54.007	54.007	101.90%	0	54.007	54.007	0	47.312	47.312	89.27%	0	22.728	22.728
สสบท.	56	0	66.336	66.336	118.46%	0	66.336	66.336	0	66.336	66.336	118.46%	0	12.974	12.974
สสมส.	63	0	69.045	69.045	109.60%	0	47.103	47.103	0	25.281	25.281	40.13%	0	0	0
ขวก.(ก5)	172	0	189.388	189.388	110.11%	0	167.446	167.446	0	138.929	138.929	80.77%	0	35.702	35.702
รวก.(กต)	512	0	550.287	550.287	107.48%	0	503.863	503.863	0	475.346	475.346	92.84%	0	223.87	223.87
กปท.ฝจส.	150	0	142.861	142.861	95.24%	0	57.452	57.452	0	4.921	4.921	3.28%	0	0	0
กปน.	1,200	0	1,236.341	1,236.341	103.03%	0	1,037.529	1,037.529	0	892.539	892.539	74.38%	0	263.279	263.279

หมายเหตุ : 1. ข้อมูลสถานะเบิกจ้าง ขอซื้อขอจ้าง ลงนาม และแจ้งเริ่มงานจาก Google sheet ณ 15 พ.ค. 67 (เวลา 8.26 น.)

2. ความยาวเบิกจ้าง งาน ป.67 จาก Google sheet = 1,236.341 กม.

3. ความยาวเบิกจ้าง งาน ป. 66 (เบิกจ้างหลัง 30 เม.ย. 66 - 30 ก.ย. 66)\* = 11.540 กม.

\*ความยาวเบิกจ้างตาม KRI คือ ความยาวที่เบิกจ้างในปีงบฯ 2567 รวมกับงานเบิกจ้างหลังวันที่ 1 พ.ค. 2566 ที่ยังไม่มีการลงนามในปีงบฯ 2566

ความยาวเบิกจ้างรวมสะสม = 1,247.881 กม.

ผลงานปรับปรุงท่อเพื่อลดน้ำสูญเสีย ปีงบประมาณ 2567 (1,300 กม.)

สาขา	เป้าหมาย ผลส่งมอบงาน (1,300 กม.)	คาดการณ์ ผลส่งมอบงาน	ผลการลงนาม ปีงบฯ 67	ผลงานปรับปรุงท่อ					
				รายเดือน เม.ย. 67			สะสม เม.ย. 67		
				แผนงาน	ผลงาน	ผลต่าง +/-	แผนงาน	ผลงาน	ผลต่าง +/-
สสส.	81.000	81.000	55.086	7.000	9.136	2.136	26.000	40.031	14.031
สสพ.	74.000	74.000	70.821	6.000	6.437	0.437	30.500	35.506	5.006
สสป.	90.000	90.000	74.023	6.000	4.685	(1.315)	56.000	57.291	1.291
สsth.	35.000	35.000	3.816	2.300	1.050	(1.250)	15.600	14.594	(1.006)
ขวก.(ก1)	280.000	280.000	203.746	21.300	21.308	0.008	128.100	147.422	19.322
สสนย.	55.000	55.000	32.744	4.000	4.857	0.857	22.000	29.248	7.248
สสนม.	25.000	25.000	15.255	2.300	1.197	(1.103)	9.500	10.072	0.572
สสล.	56.000	56.000	40.638	5.500	6.831	1.331	18.500	19.032	0.532
ขวก.(ก2)	136.000	136.000	88.637	11.800	12.885	1.085	50.000	58.352	8.352
สสช.	53.000	53.000	34.65	4.000	4.161	0.161	22.000	24.981	2.981
สสข.	38.000	38.000	33.585	2.000	0.000	(2.000)	18.000	28.943	10.943
สสนบ.	45.000	45.000	20.126	2.500	6.035	3.535	18.000	32.520	14.520
สสสภ.	45.000	45.000	31.528	3.500	0.571	(2.930)	13.500	15.405	1.905
ขวก.(ก3)	181.000	181.000	119.889	12.000	10.767	(1.234)	71.500	101.849	30.349
รวก.(กอ)	597.000	597.000	412.272	45.100	44.960	(0.141)	249.600	307.622	58.022
สสบ.	90.000	90.000	101.411	7.500	9.202	1.702	32.500	39.112	6.612
สสต.	90.000	90.000	84.839	4.000	6.421	2.421	16.000	26.625	10.625
สสภ.	91.000	91.000	74.495	7.000	10.037	3.037	23.000	33.897	10.897
สสว.	89.000	89.000	75.672	6.000	5.206	(0.794)	30.000	31.515	1.515
ขวก.(ก4)	360.000	360.000	336.417	24.500	30.866	6.366	101.500	131.149	29.649
สสน.	58.000	58.000	47.312	5.000	7.161	2.161	26.000	31.307	5.307
สสบท.	62.000	62.000	66.336	3.000	0.000	(3.000)	39.000	49.087	10.087
สสนส.	68.000	68.000	25.281	5.000	0.000	(5.000)	35.000	42.764	7.764
ขวก.(ก5)	188.000	188.000	138.929	13.000	7.161	(5.839)	100.000	123.158	23.158
รวก.(กต)	548.000	548.000	475.346	37.500	38.027	0.527	201.500	254.307	52.807
กปท.ฝจส.	155.000	155.000	4.921	9.700	9.755	0.055	81.450	81.807	0.357
กปน.	1300.000	1300.000	892.539	92.300	92.742	0.442	532.550	643.736	111.186

หมายเหตุ : 1. ผลการลงนามปีงบฯ 67 ณ วันที่ 15 พ.ค. 67 และผลงานปรับปรุงท่อรายเดือน จาก Google sheet ณ วันที่ 8 พ.ค. 67

2. ผลงานปรับปรุงท่อที่มีผลต่อน้ำสูญเสีย รวมอยู่สะสม 6.909 กิโลเมตร

3. ผลงาน PBC รวมอยู่สะสม 26.460 กิโลเมตร

ผลงานปรับปรุงท่อเพื่อลดน้ำสูญเสีย ปีงบประมาณ 2567 (1,300 กม.)

สาขา	เป้าหมาย ผลส่งมอบงาน (1,300 กม.)	ผลส่งมอบงาน (ตามเกณฑ์วัดผลปีงบประมาณ 66) (กม.)	ผลส่งมอบงาน (ตามเกณฑ์ที่คาดว่าจะวัดผลปีงบประมาณ 67)* (กม.)
สสส.	81.000	40.031	35.574
สสพ.	74.000	35.506	31.566
สสป.	90.000	57.291	57.291
สสท.	35.000	14.594	12.217
รวม.(ก1)	280.000	147.422	136.648
สสญ.	55.000	29.248	26.791
สสม.	25.000	10.072	8.715
สสล.	56.000	19.032	17.230
รวม.(ก2)	136.000	58.352	52.736
สสช.	53.000	24.981	24.981
สสข.	38.000	28.943	28.943
สสมบ.	45.000	32.520	32.520
สสสภ.	45.000	15.405	7.773
รวม.(ก3)	181.000	101.849	94.217
รวม.(ก๔)	597.000	307.622	283.600
สสบ.	90.000	39.112	39.112
สสด.	90.000	26.625	26.625
สสภ.	91.000	33.897	26.770
สสว.	89.000	31.515	28.005
รวม.(ก5)	360.000	131.149	120.512
สสน.	58.000	31.307	31.307
สสบท.	62.000	49.087	44.862
สสมส.	68.000	42.764	40.987
รวม.(ก6)	188.000	123.158	117.156
รวม.(ก๗)	548.000	254.307	237.668
กปท.ฝจส.	155.000	81.807	81.807
กปน.	1300.000	643.736	603.075

ผลส่งมอบงานตามเกณฑ์ที่คาดว่าจะวัดผลปีงบประมาณ 67 = 603.075 กม.  
ลดลงจากผลส่งมอบตามเกณฑ์วัดเดิม 40.661 กม. (PBC + สัญญาก่อนปีงบประมาณ 66)

➤ ขอให้สาขากรอกข้อมูลวันที่แจ้งเริ่มงาน ในแต่ละเส้นทาง  
(งาน ป. /ปรับปรุงกำลังน้ำ/PBC) ที่ดำเนินการแล้ว  
เพื่อนำมาประกอบการนับ กม. ปีงบประมาณ 67  
(กรอกใน google sheet “ผลงานปรับปรุงท่อ ปีงบประมาณ 67\_สกล”)

เงื่อนไขการวัดผลงานปรับปรุงท่อ ที่คาดว่าจะวัดผลในปีงบประมาณ 67

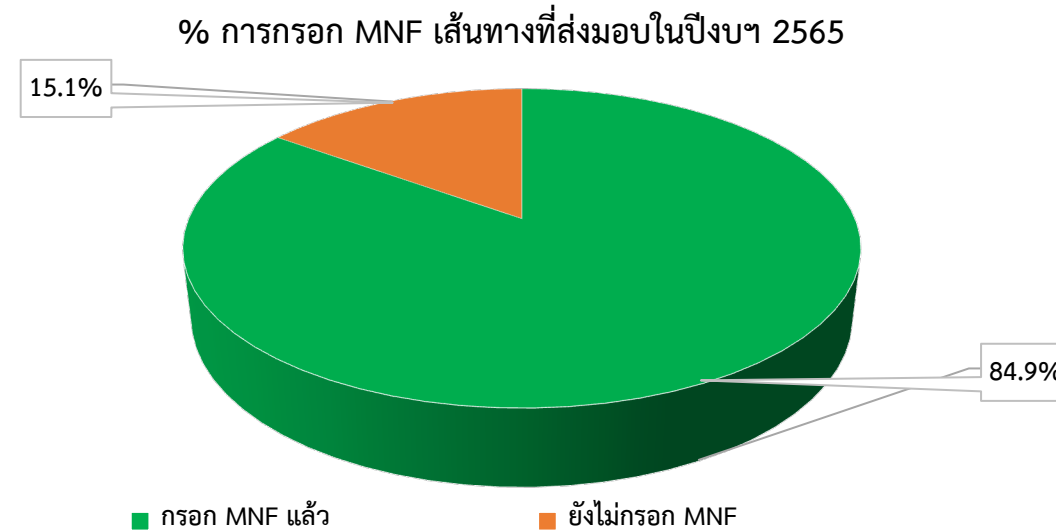
- นับผลงานการปรับปรุงท่อฯ ที่เริ่มสัญญาปีงบประมาณ 2566-2567 เท่านั้น
- หากเกิดกรณีอยู่เหนือการควบคุมของ กปน. เช่น การปฏิบัติตามนโยบายของรัฐบาล กรณีไม่มีผู้ซื้อแบบก่อสร้าง/ผู้ยื่นข้อเสนอประมูลงานในการปรับปรุงท่อ และ/หรือ หน่วยงานเจ้าของพื้นที่ไม่อนุญาตให้ กปน. เข้าพื้นที่เพื่อดำเนินการปรับปรุงท่อ รวมทั้งเหตุสุดวิสัยอื่นๆ ให้ กปน. นำส่งข้อมูล/รายละเอียดชี้แจงต่อ คณะอนุกรรมการประเมินผลการดำเนินงานรัฐวิสาหกิจ (SubPAC) เพื่อพิจารณาในการประเมินผล ณ สิ้นปี

คำจำกัดความ

- การปรับปรุงท่อที่ชำรุดหมดสภาพการใช้งานให้สามารถใช้งานได้ อย่างยั่งยืนรองรับแรงดันได้อย่างมีประสิทธิภาพ ประเมินจากความยาวท่อประปาที่ปรับปรุงแล้วเสร็จ (ผ่านการตรวจรับโดยคณะกรรมการตรวจรับพัสดุ) โดยวัดผลเฉพาะความยาวท่อประปาที่ปรับปรุงแล้วเสร็จ ตั้งแต่ 1 ต.ค. 66 ถึง 30 ก.ย. 67

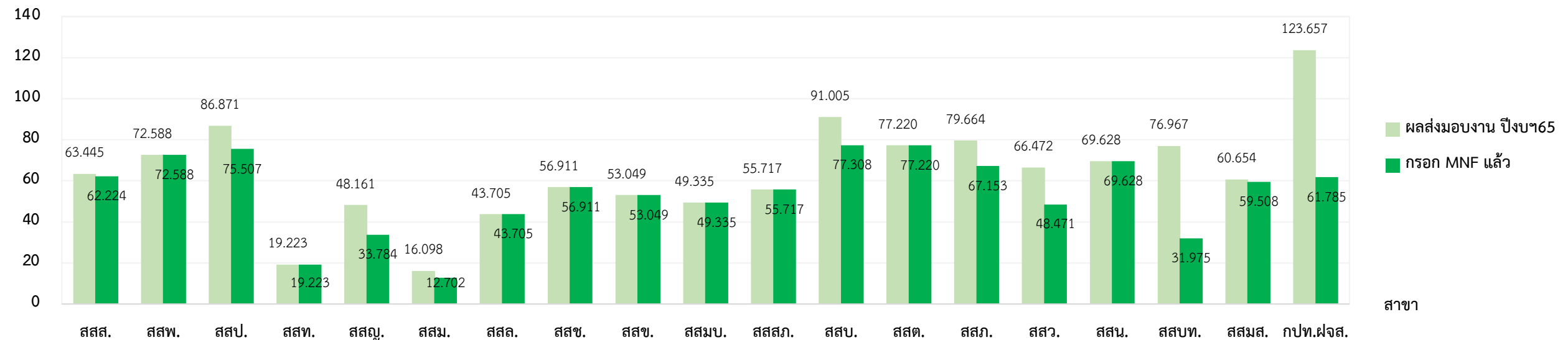
# ผลการติดตามการกรอกข้อมูล MNF ปีงบประมาณ 2565

ปัจจุบันการกรอก MNF คิดเป็น 84.9 % ของเส้นทางส่งมอบแล้ว (ข้อมูล ณ 8 พ.ค. 67)



กิโลเมตร

ความยาวส่งมอบงานปีงบประมาณ 65 ที่กรอก MNF แล้ว

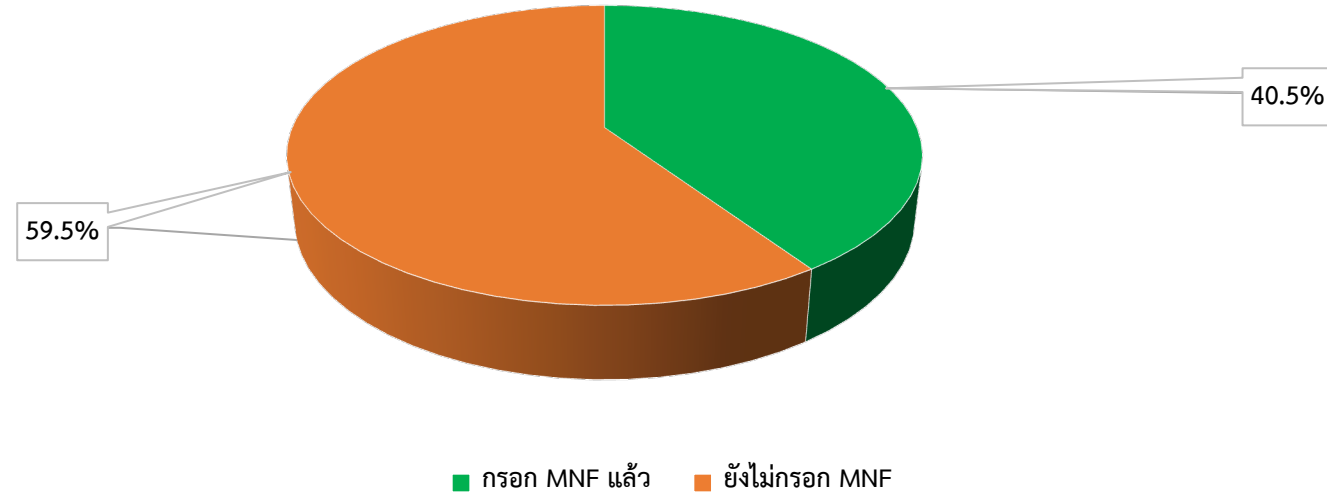




# ผลการติดตามการกรอกข้อมูล MNF ปีงบประมาณ 2566

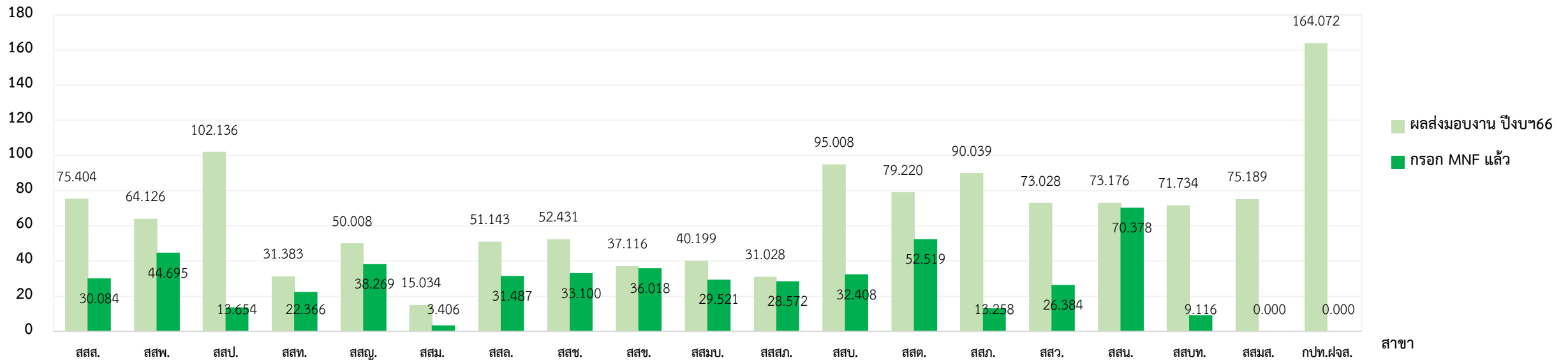
ปัจจุบันการกรอก MNF คิดเป็น 40.5 % ของเส้นทางส่งมอบงาน (ข้อมูล ณ 8 พ.ค. 67)

% การกรอก MNF เส้นทางที่ส่งมอบในปีงบประมาณ 2566



กิโลเมตร

ความยาวส่งมอบงานปีงบประมาณ 66 ที่กรอก MNF แล้ว



# การดำเนินงานปรับปรุงมาตรวัดน้ำระบบเฝ้าระวังน้ำสูญเสีย ปีงบประมาณ 2567

รูปแบบการดำเนินงาน		ต.ค.66	พ.ย.66	ธ.ค.66	ม.ค.67	ก.พ.67	มี.ค.67	เม.ย.67	พ.ค.67	มิ.ย.67	ก.ค.67	ส.ค.67	ก.ย.67	รวม
สัญญาปรับปรุง มาตรวัดน้ำ ระบบเฝ้าระวัง น้ำสูญเสีย	แผนงาน	16	26	25	28	26	26	21	25	29	31	30	30	313
	ผลงาน	25	20	14	29	32	33	24						177

หมายเหตุ : ไม่รวม DM ในสัญญา ซล.32/2564 จำนวน 89 จุด

## รายละเอียดการจัดสรรงบประมาณเพิ่มเติม ในปีงบประมาณ 2567

- 1) ฝจส. ดำเนินการจัดสรรและโอนงบประมาณสำหรับงานจ้าง สร. ปี 2567 ครั้งที่ 2 เพิ่มเติม ให้สำนักงานประปาสาขาที่มีบันทึกแจ้งความประสงค์มายัง ฝจส. แล้วเสร็จ
- 2) ฝจส. จะจัดสรรงบประมาณสนับสนุนงาน **Mobile Booster pump** ให้ สสว. จำนวน งบประมาณ 7 แสนบาท (รอบันทึกยืนยันจากสาขา)
- 3) ฝจส. ดำเนินการโอนงบประมาณจำนวน 80 ล้านบาท ให้ กปง. เพื่อใช้ในการดำเนินการในส่วนของการซ่อมท่อปกติของสำนักงานประปาสาขา เรียบร้อยแล้ว  
ตามบันทึกที่ ฝจส.182/2567 ลงวันที่ 24 เมษายน 2567 เรื่อง ขออนุมัติโอนงบทำการคงเหลือ งานบริหารจัดการน้ำสูญเสียในพื้นที่เป้าหมาย ปีงบประมาณ 2567

## รายละเอียดการจัดสรรงบประมาณงานสัญญา สร. ปีงบประมาณ 2568

สาขา	จัดสรรงบประมาณ สร ปี 2568 (บาท) <u>ครั้งที่ 1</u>
สสส	3,700,000.00
สสป	3,500,000.00
สสท	2,000,000.00
พื้นที่บริการ 1	12,200,000.00
สสม	3,700,000.00
สสญ	3,500,000.00
สสล	3,640,000.00
พื้นที่บริการ 2	10,840,000.00
สสช	2,100,000.00
สสช	1,928,000.00
สสมบ	1,936,000.00
สสสภ	1,900,000.00
พื้นที่บริการ 3	7,864,000.00
รวก.(กอ)	30,904,000.00
สสบ	3,000,000.00
สสด	2,000,000.00
สสภ	2,200,000.00
สสว	3,600,000.00
พื้นที่บริการ 4	10,800,000.00
สสน	3,846,000.00
สสบท	3,450,000.00
สสมส	2,000,000.00
พื้นที่บริการ 5	9,296,000.00
รวก.(กต)	20,096,000.00
รวม (บาท)	51,000,000.00

บันทึกที่ กวทผล 172/2567 วันที่ 7 พฤษภาคม 2567  
เรื่อง แจ้งรายละเอียดการจัดสรรงบประมาณสำหรับจัดจ้าง  
ในสัญญา สร.ปีงบประมาณ 2568

1) ฝจส.จัดสรรงบประมาณงานจ้างสัญญา  
สร. เบื้องต้น จำนวน 51 ล้านบาท เพื่อให้สาขา  
ประกาศแผนจ้างฯ ในปีงบประมาณ 2568

2) ฝจส.จะจัดสรรงบประมาณ สร. ในปีงบประมาณ  
2568 เพิ่มเติม ให้สำนักงานประสานสาขาโดยใช้ข้อมูล  
ปริมาณน้ำสูญเสียสะสม ณ เดือน ก.ย.67  
ประกอบการพิจารณา

(โดย ฝจส. ขอสงวนสิทธิ์ปรับเพิ่มลดงบประมาณ  
ที่จะจัดสรร ภายหลังจากได้รับเป้าหมายองค์กรจาก  
สคร. อีกครั้ง)

3) ขอให้แต่ละสาขาจัดการประเด็นปัญหาต่างๆ เช่น  
ข้อมูลน้ำอื่นๆ ข้อมูลจากเครื่องวัดที่ไม่ถูกต้อง และ  
ข้อมูลอื่นๆที่เกี่ยวข้อง ให้แล้วเสร็จภายในไตรมาส 4  
เพื่อป้องกันปัญหาข้อมูลที่ใช้พิจารณาในเดือน ก.ย.67  
ไม่ถูกต้อง

ข้อมูล ณ วันที่ 14 พฤษภาคม 2567

# Timeline กม. จัดสรร ปิงบประมาณ 2568 (เป้าปรับปรุงท่อฯ)

พ.ค. 67

- สาขาที่ยืนความยาวเส้นท่อคงเหลือที่ยังไม่ได้ดำเนินการปรับปรุงท่อฯ คะแนนความเสื่อมท่อ  $\geq 65$  และ  $\geq 70$
- ขยายอายุท่อ PVC\_ST\_PB\_PE\_MT-PVC เป็น 30 ปี

มิ.ย. 67

- ฝจส. จัดทำ (ร่าง) กม. จัดสรร ปิงบฯ 68 ตามสัดส่วนปริมาณน้ำสูญเสียสะสมถึง เม.ย. 67 และ สาขาพื้นที่ชั้นใน จัดสรรเท่าปิงบฯ 67 (เท่าปิงบฯ ก่อนหน้า)
- นำเสนอผู้บริหารเพื่อพิจารณา (ปรับเปลี่ยน / ต่อรอง เกณฑ์การจัดสรร)

ก.ค. 67

(สัปดาห์แรก)

- Final กม. จัดสรร ปิงบฯ 68

# งานปรับปรุงประสิทธิภาพการจัดการน้ำสูญเสีย (ติดตั้งใหม่)

แผนงาน ชล.58-1/2565 และ ชล.58-2/2565

ดำเนินการโดย กิจกรรมร่วมค้า ที่เอ็นเดรส (ระหว่าง บ.ไทยมิเตอร์ จำกัด กับ บ. เอ็นเดรส แอนด์ เฮาเซอร์ (ไทยแลนด์) จำกัด)

เริ่ม 20 ก.ย.66

สิ้นสุด 13 ก.ย.67

ที่	รายละเอียด	วันที่เริ่มต้น	วันที่สิ้นสุด	คิดเป็น % จากงาน		(11 วัน)	(31 วัน)	(30 วัน)	(31 วัน)	(31 วัน)	(29 วัน)	(31 วัน)	(30 วัน)	(31 วัน)	(30 วัน)	(31 วัน)	(31 วัน)	(13 วัน)	
						20-30 กันยายน 66	1-31 ตุลาคม 66	1-30 พฤศจิกายน 66	1-31 ธันวาคม 66	1-31 มกราคม 67	1-29 กุมภาพันธ์ 67	1-31 มีนาคม 67	1-30 เมษายน 67	1-31 พฤษภาคม 67	1-30 มิถุนายน 67	1-31 กรกฎาคม 67	1-31 สิงหาคม 67	1-13 กันยายน 67	
						(11 วัน)	(42 วัน)	66	(103 วัน)	(134 วัน)	(163 วัน)	(194 วัน)	(224 วัน)	67	(285 วัน)	(316 วัน)	(347 วัน)	(366 วัน)	
						เดือน 1	เดือน 2	เดือน 3	เดือน 4	เดือน 5	เดือน 6	เดือน 7	เดือน 8	เดือน 9	เดือน 10	เดือน 11	เดือน 12	เดือน 12	
						Week 1	Week 2	Week 3	Week 4	Week 1	Week 2	Week 3	Week 4	Week 1	Week 2	Week 3	Week 4	Week 1	Week 2
						Week 3	Week 4	Week 1	Week 2	Week 3	Week 4	Week 1	Week 2	Week 3	Week 4	Week 1	Week 2	Week 3	Week 4
สัญญาเลขที่ ชล. 58-2/2565		20/9/2566	31/5/2566	100%	Plan														
					Actual														
1	งานจัดเตรียม และวัสดุกรรม	25/9/2566	27/10/2566	15%	Plan														
					Actual														
2	งานจัดท้าวสด	20/9/2566	5/4/2567	50%	Plan														
					Actual														
3	งานก่อสร้าง	9/10/2566	21/6/2567	30%	Plan														
					Actual														
4	งานส่งมอบ	22/1/2567	21/6/2567	4%	Plan														
					Actual														
5	งานเอกสารสำหรับส่งมอบงานติดตั้ง	24/6/2567	28/6/2567	1%	Plan														
					Actual														

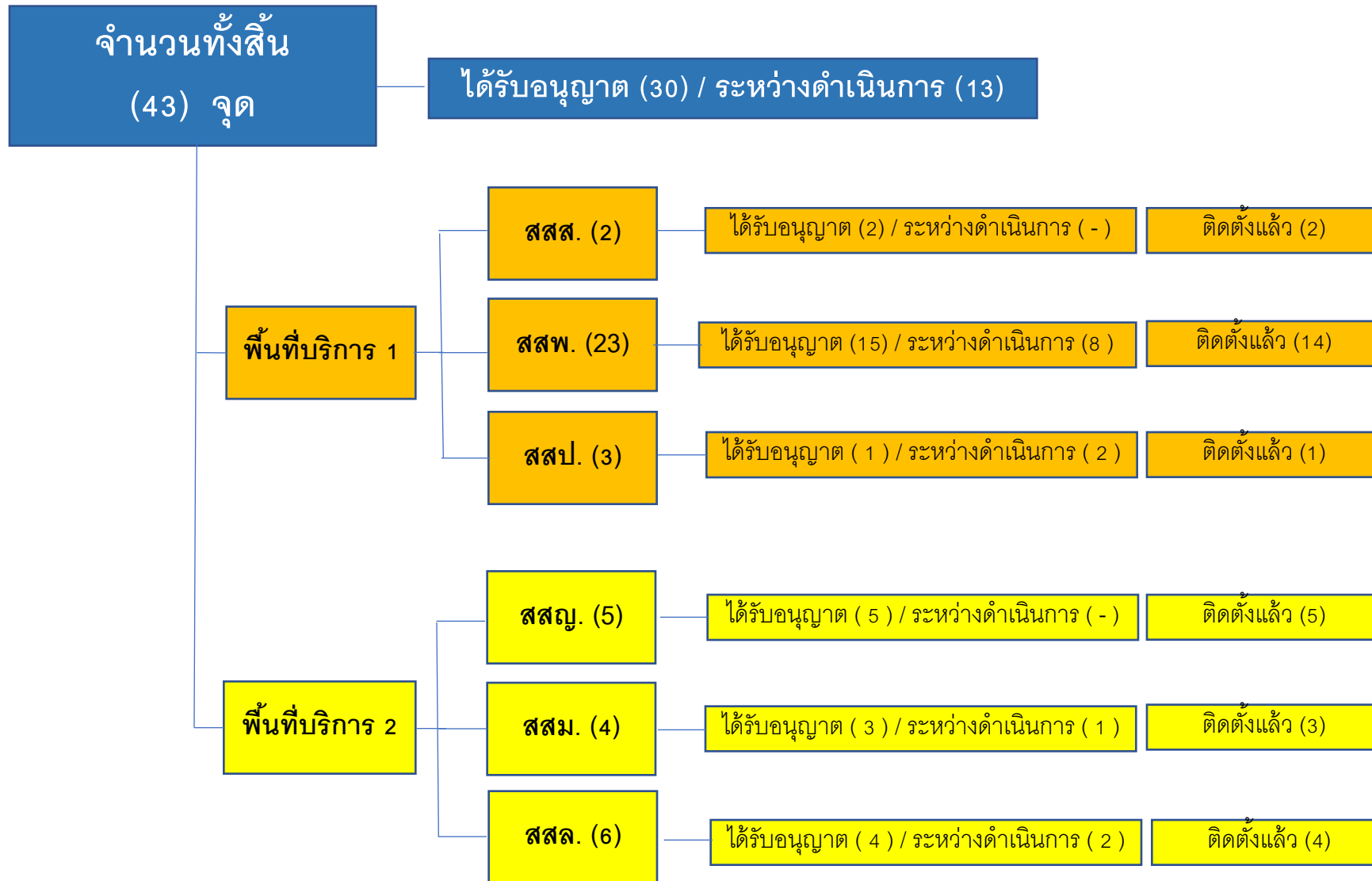
หมายเหตุ ชล.58-1/2565 (ทั้งสิ้น 43 จุด) ดำเนินการแล้ว 29 จุด

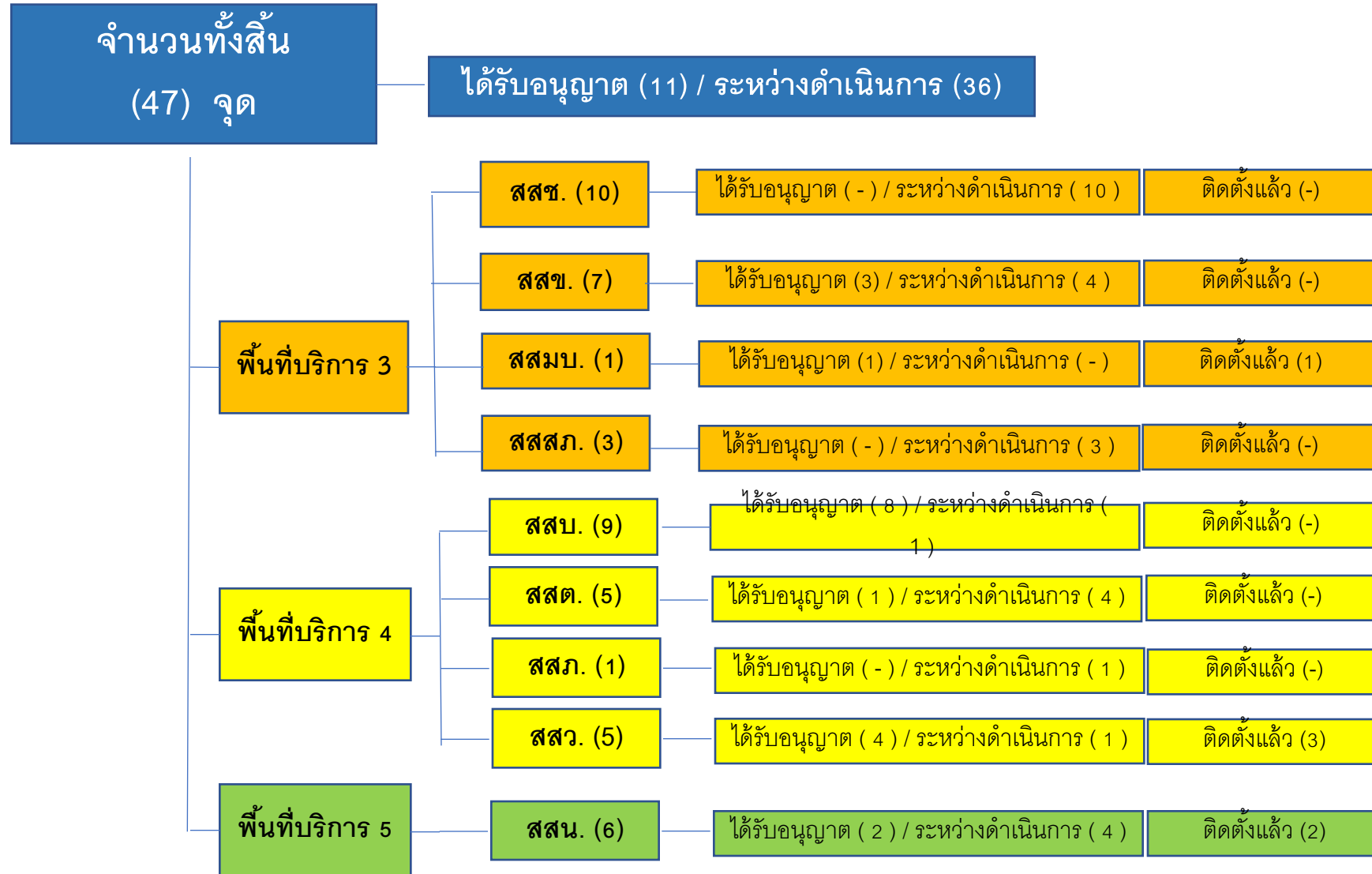
ชล.58-2/2565 (ทั้งสิ้น 47 จุด) ดำเนินการแล้ว 6 จุด

ระยะเวลาดำเนินงาน 360 วัน

ปัจจุบัน 15 พ.ค. 67







# ผลการปฏิบัติงานสนับสนุน เดือนเมษายน 2567

## งานนำเสนอ/ฝึกอบรม

อบรมผู้รับจ้างภายนอก หลักสูตรมาตรฐานวิชาชีพช่างสำรวจหาท่อรั่ว (พื้นฐาน) 2/2567

### การดำเนินการ :

**วันที่ดำเนินการ :** 24 เมษายน 2567 ถึง 26 เมษายน 2567 เวลา 9.00-16.30 น. (3 วัน)

**รายละเอียด :** เป็นวิทยากรให้ความรู้แก่ผู้เข้ารับการฝึกอบรมในหลักสูตร “มาตรฐานวิชาชีพช่างสำรวจหาท่อรั่ว” (พื้นฐาน) รุ่นที่ 2/2567 หัวข้อ “ความรู้พื้นฐานเกี่ยวกับน้ำสูญเสียและเครื่องมือสำหรับการสำรวจหาท่อรั่วทั้งในภาคทฤษฎีและภาคปฏิบัติ”

**จำนวนผู้เข้าอบรม :** บริษัทเอกชน 6 บริษัทฯ และส่วนบุคคล รวมมีผู้เข้าอบรมทั้งสิ้น 73 คน

**วัตถุประสงค์ :** เพื่อสร้างและพัฒนาบุคลากรด้านการสำรวจหาท่อรั่วสำหรับงานลดน้ำสูญเสียที่จะเข้าทำงานร่วมกับ กปน. และหน่วยงานด้านโครงการระบบน้ำประปาทั่วประเทศ



คณะทำงานล็กใช้น้ำ

ค้างชำระค่าน้ำ /  
เจตนาลักใช้น้ำ



## ระบบเดิม



ชำระค่าน้ำ online



ใช้น้ำได้

ละเมิด!!!

ชำระค่าน้ำ online



## ระบบใหม่



ติดต่อสาขา

ละเมิด!!!



ใช้น้ำได้

สบก.

สอม.

สจก.

สบม.

สชท.

1125



# เมื่อท่านละเมิด กฎหมาย PDPA



โทษทางแพ่ง

ค่าสินไหมทดแทนจากความเสียหาย  
ที่ได้รับจริง และศาลสั่งลงโทษเพิ่มขึ้น  
ได้แต่ไม่เกินสองเท่าของสินไหม  
ทดแทนที่แท้จริง



โทษทางปกครอง

- หากไม่ขอความยินยอมให้ถูกต้อง ไม่แจ้งรายละเอียดให้เจ้าของข้อมูลทราบ ไม่ให้เจ้าของข้อมูลเข้าถึงข้อมูลตามสิทธิ ไม่จัดทำบันทึกการ ไม่จัดให้มีเจ้าหน้าที่คุ้มครองข้อมูลส่วนบุคคล (DPO) ไม่จัดให้มีการสนับสนุนการปฏิบัติหน้าที่ของ DPO มีโทษปรับไม่เกิน 1,000,000 บาท
- เก็บรวบรวม ใช้ หรือเปิดเผยข้อมูลส่วนบุคคลโดยปราศจากฐานทางกฎหมาย ไม่ได้แจ้งวัตถุประสงค์การใช้งานใหม่ เก็บข้อมูลเกินความจำเป็น ขอความยินยอมที่เป็นการหลอกลวงให้เข้าใจผิด ไม่จัดให้มีมาตรการรักษาความปลอดภัยที่เหมาะสม ไม่แจ้งเหตุเมื่อมีการละเมิดข้อมูล โอนข้อมูลไปต่างประเทศโดยไม่ชอบด้วยกฎหมาย ไม่ตั้งตัวแทนในราชอาณาจักร มีโทษปรับไม่เกิน 3,000,000 บาท
- เก็บรวบรวม ใช้ เปิดเผยหรือโอนข้อมูลส่วนบุคคลอ่อนไหวโดยไม่ชอบด้วยกฎหมาย มีโทษปรับไม่เกิน 5,000,000 บาท



## โทษทางอาญา

- หากผู้ควบคุมข้อมูลส่วนบุคคลใช้หรือเปิดเผยข้อมูลส่วนบุคคลอ่อนไหว โดยไม่ได้รับความยินยอมจากเจ้าของข้อมูลส่วนบุคคล หรือผิดจากวัตถุประสงค์ที่ได้แจ้งไว้ หรือ โอนข้อมูลส่วนบุคคลอ่อนไหวไปยังต่างประเทศโดยไม่ชอบด้วยกฎหมาย
- ทำให้ผู้อื่นเกิดความเสียหาย เสียชื่อเสียง ถูกดูหมิ่น ถูกเกลียดชัง หรือได้รับความอับอาย มีโทษจำคุกอย่างน้อย 6 เดือน หรือปรับไม่เกิน 500,000 บาท
- ทำไปเพื่อแสวงหาประโยชน์ที่มิควรได้โดยชอบด้วยกฎหมายสำหรับตนเองหรือผู้อื่น มีโทษจำคุกอย่างน้อย 1 ปี หรือปรับไม่เกิน 1,000,000 บาท
- หากมีผู้ใด ล่วงรู้ข้อมูลส่วนบุคคลของผู้อื่นเนื่องจากการปฏิบัติหน้าที่ ตามพ.ร.บ.นี้ ห้ามนำไปเปิดเผยแก่ผู้อื่นเว้นแต่เปิดเผยตามหน้าที่ หรือเพื่อประโยชน์แก่การสอบสวนหรือพิจารณาคดี หรือได้รับความยินยอมเป็นหนังสือเฉพาะครั้งจากเจ้าของข้อมูลส่วนบุคคล หรือเปิดเผยให้หน่วยงานที่มีอำนาจหน้าที่ตามกฎหมาย หรือข้อมูลคดีต่างๆ ที่เปิดเผยต่อสาธารณะ มีโทษจำคุกอย่างน้อย 6 เดือน หรือปรับไม่เกิน 500,000 บาท
- ผู้กระทำความผิดที่เป็นนิติบุคคล หากกรรมการหรือผู้จัดการ หรือ บุคคลใดซึ่งรับผิดชอบในการดำเนินงานของนิติบุคคลนั้น สั่งการหรือกระทำหรือละเว้นไม่สั่งการหรือไม่กระทำการจนเป็นเหตุให้นิติบุคคลนั้นกระทำความผิด ต้องรับโทษในส่วนที่กำหนดโทษอาญาไว้ด้วย



จึงเรียนมาเพื่อโปรดพิจารณาให้ความเห็นชอบในหลักการ  
และมอบหมายให้เลขาธิการฯ ดำเนินการต่อไป

ขอบคุณครับ