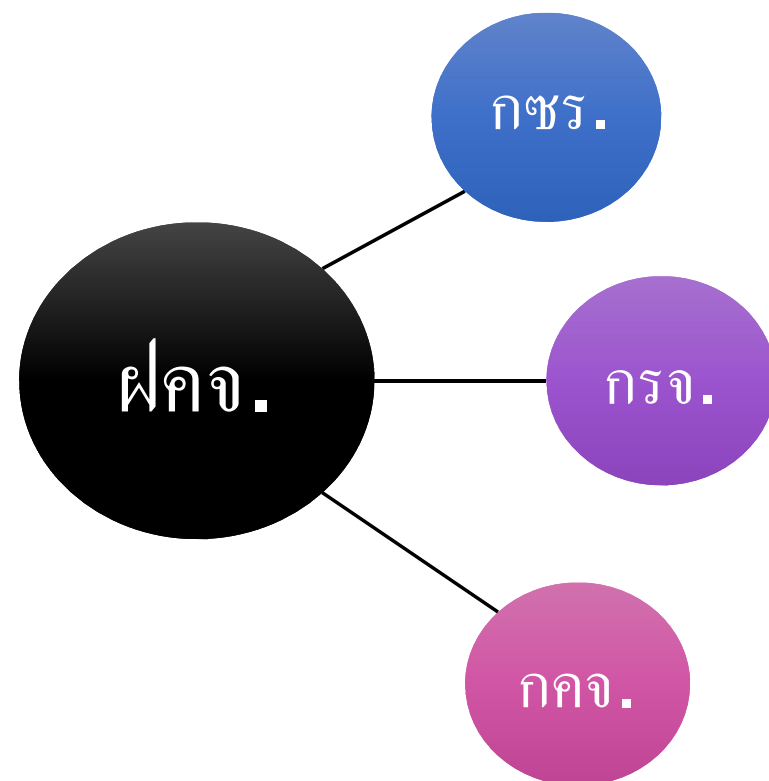




ผลการดำเนินงาน

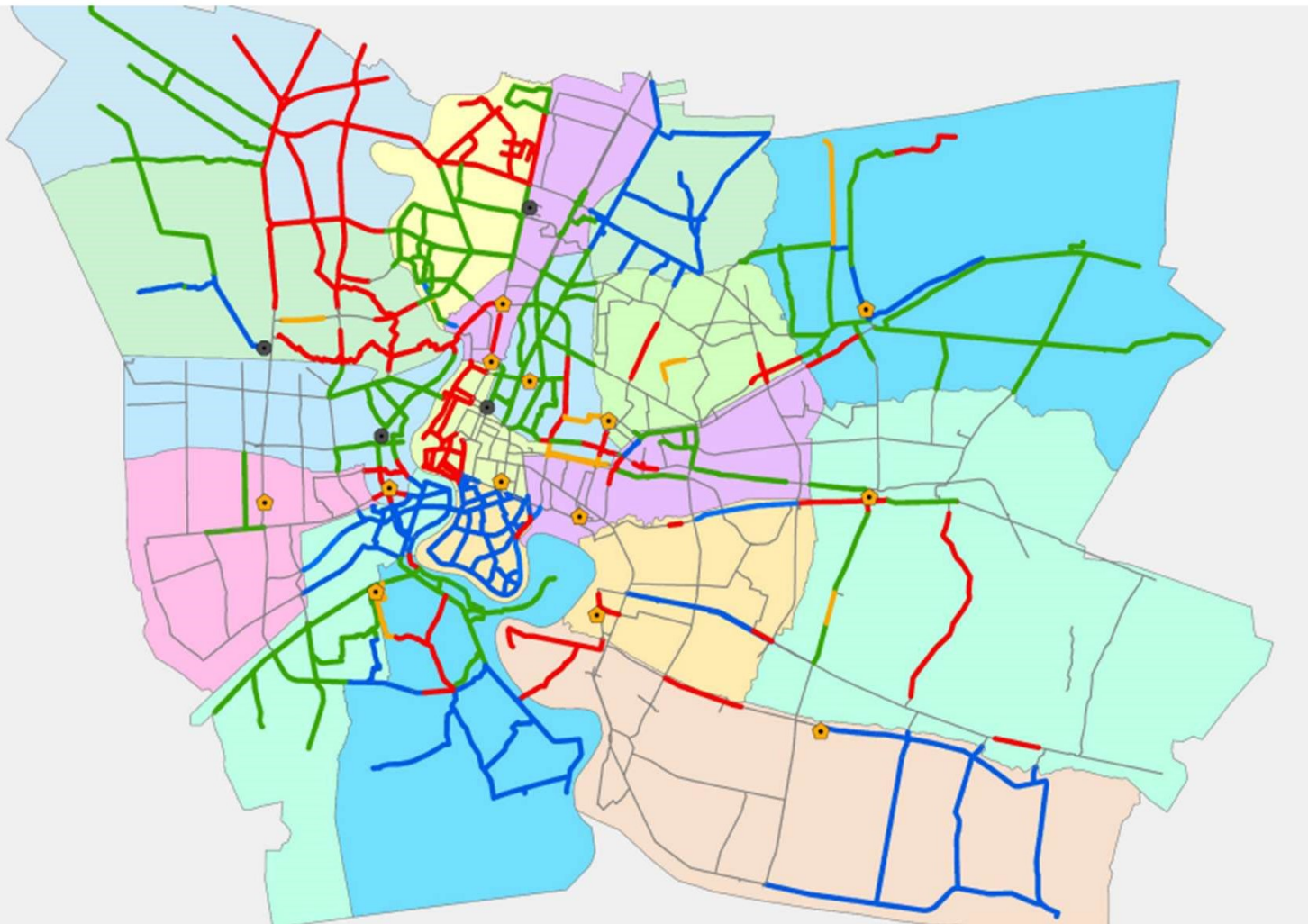
ฝ่ายควบคุมการส่งและจ่ายน้ำ



AGENDA

- ผลกิจกรรมALC. (กคจ + กצר + กรจ)
- งาน กรจ. และผลดำเนินงาน (กรจ.)
- ผลดำเนินการซ่อมท่อประธาน (กצר.)
- ผลดำเนินการบริหารแรงดันน้ำ (กคจ.)

Water Balance Ranking with “Smart Trunk”



☒ Branch_area



☒ MainPipe_WB Ranking

Volumatic Loss Per Day/km.

CMD_KM

— 0

— 1 - 249

— 250 - 499

— 500 - 749

— 750 - 3900

Length (Km.)

(407.835 Km.)

(350.704 Km.)

(20.224 Km.)

(296.562 Km.)

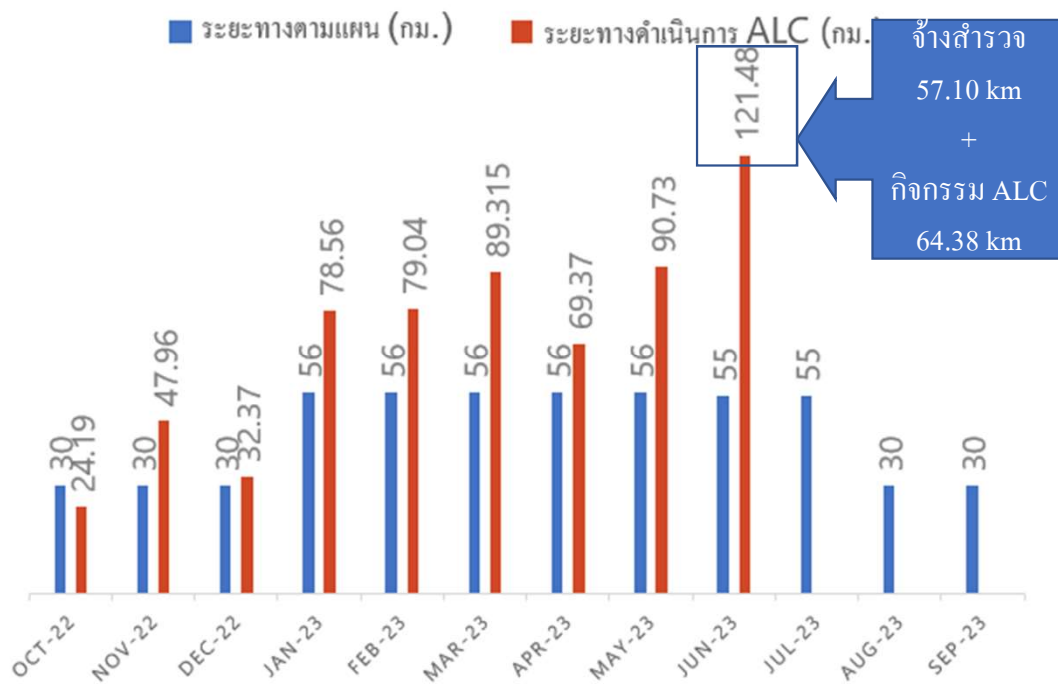
Total **1,075.325 Km.**

WB. Progress = 59.02%

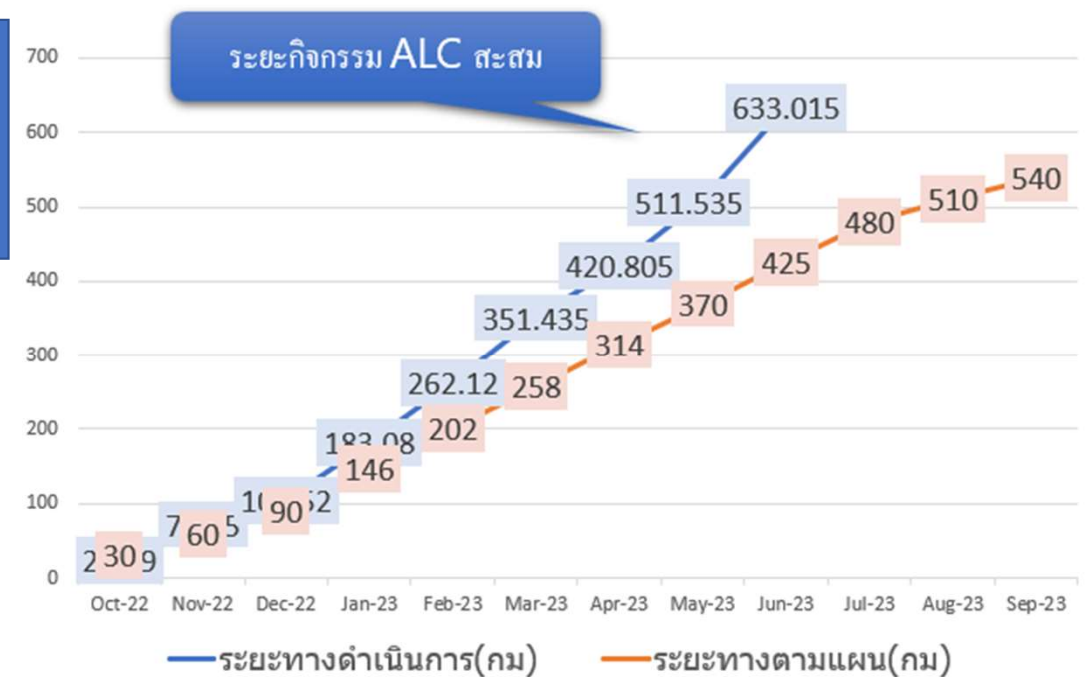
Update 30.06.66

ผลการดำเนินงานกิจกรรม ALC ท่อประธานช่วงเดือน 1 ต.ค.65 – 30 มิ.ย.66

ระยะทางกิจกรรม ALC ท่อประธาน รายเดือน เทียบกับแผน (กม.)



ระยะจากกิจกรรม ALC ท่อประธาน สะสม เทียบกับแผน (กม.)



คาดการณ์ปริมาณน้ำสูญเสีย ประจำเดือน มิ.ย. 66 ประมาณ 29,378 ลบ.ม ต่อวัน

ข้อมูลล่าสุด 30 มิ.ย. 66

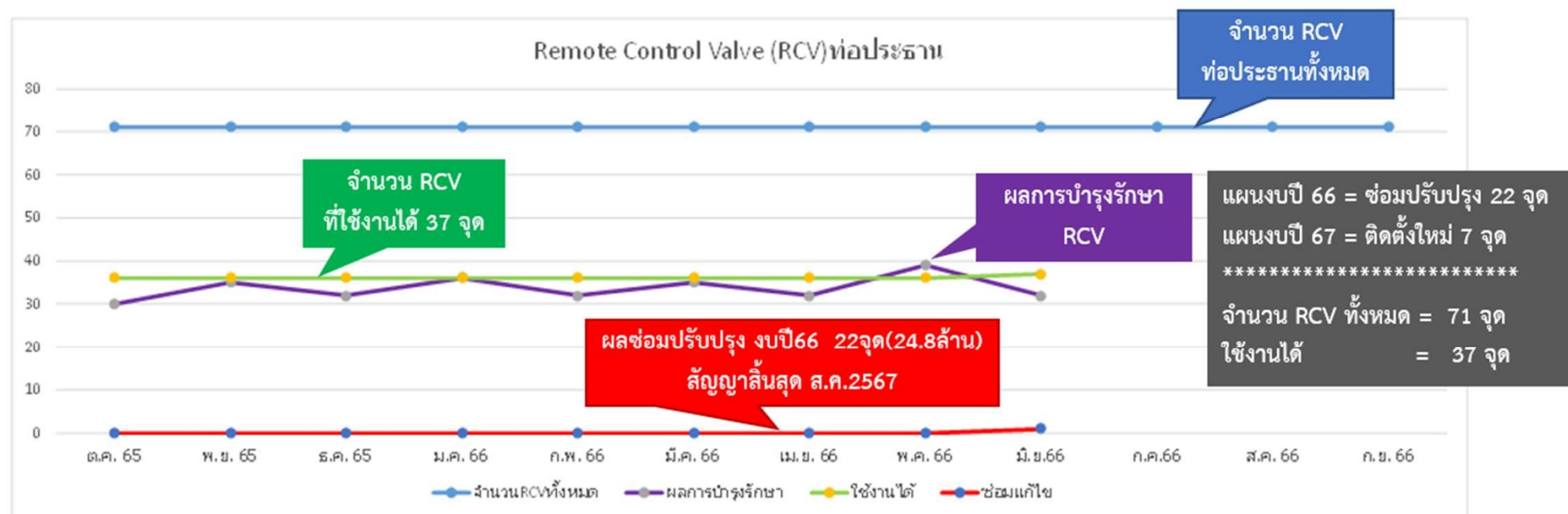
สรุปผลการดำเนินงาน ALC รายเดือน มิย.66

ลำดับ	รายการ	จำนวน	หน่วย
1	ความยาวท่อประธานสำรวจได้	121.48	กิโลเมตร
2	จำนวนจุดตัดคลองที่สำรวจได้	115	จุด(คลอง)
3	จำนวนจุดรั่วที่ระบุได้ (Pin-Point)	9	จุด
4	จำนวนจุดรั่วที่ซ่อมได้สะสมจากการระบุ (Pin-Point)	5	จุด
5	ปริมาณน้ำสูญเสียที่ประเมินหรือลดได้	29,378	ลูกบาศก์เมตรต่อวัน

ข้อมูลข้างต้นเป็นการดำเนินงานภายในเดือนพค.66 ตั้งแต่ 1-30 มิย.66

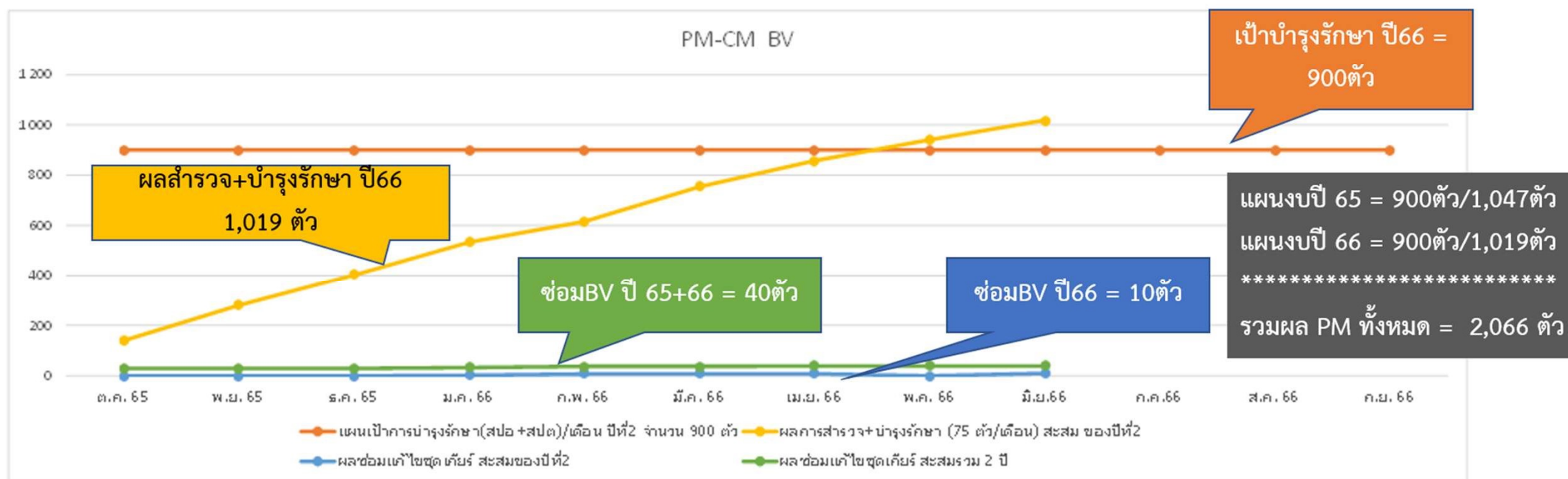
งานบำรุงรักษาประตุน้ำอัตโนมัติ RCV (Remote Control Valve) สำหรับท่อประธาน งบปี 2566 22 จุด

รายละเอียด	ต.ค. 65	พ.ย. 65	ธ.ค. 65	ม.ค. 66	ก.พ. 66	มี.ค. 66	เม.ย. 66	พ.ค. 66	มิ.ย. 66	ก.ค. 66	ส.ค. 66	ก.ย. 66
จำนวนRCVทั้งหมด	71	71	71	71	71	71	71	71	71	71	71	71
แผนเข้าการบำรุงรักษา(สปอ+สปค)เดือน	32	39	32	39	32	39	32	39	32	39	32	39
ผลการบำรุงรักษา	30	35	32	36	32	35	32	39	32			
ใช้งานได้	36	36	36	36	36	36	36	36	37			
ซ่อมแก้ไข	0	0	0	0	0	0	0	0	1			

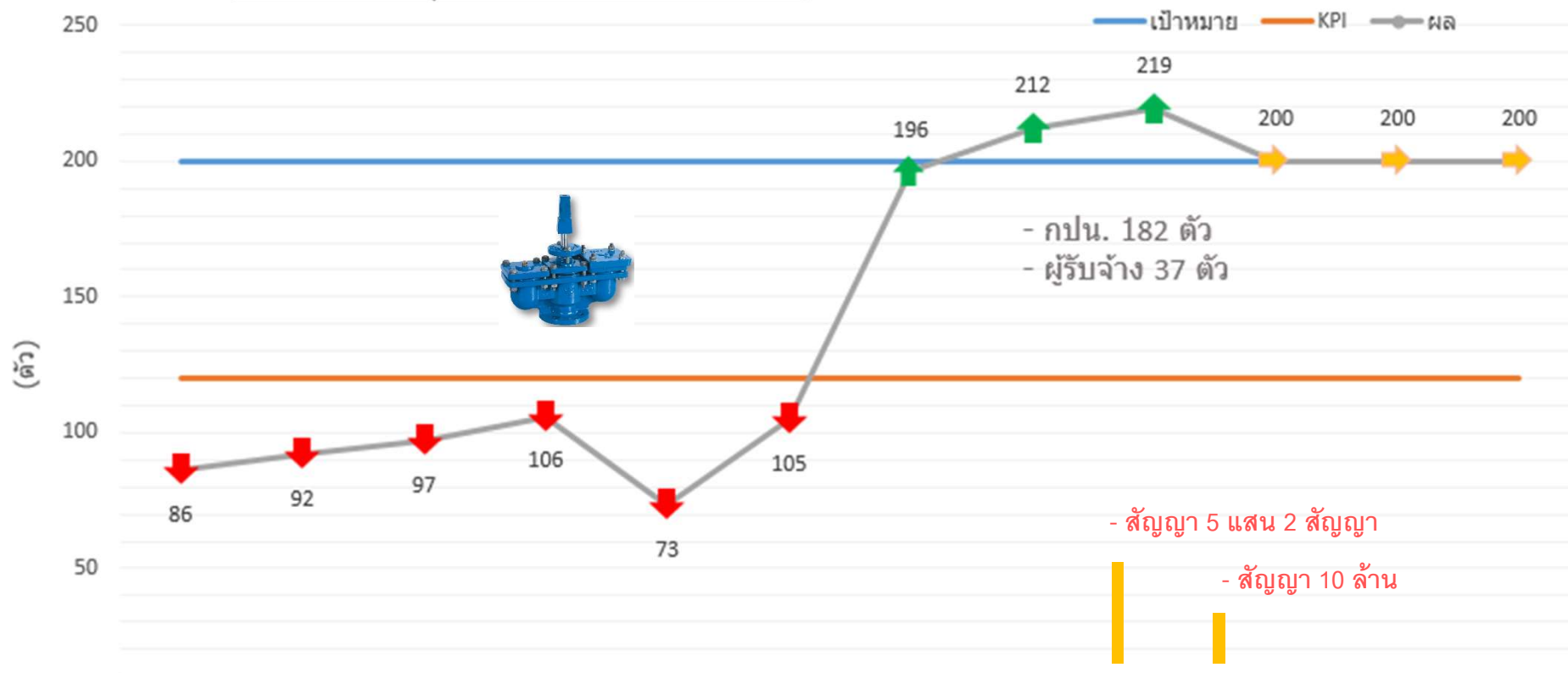


งานบำรุงรักษาประตูน้ำ PM-CM BV (Butterfly Valve) สำหรับท่อประธาน งบปี 2566_900 ตัว

รายละเอียด	ต.ค. 65	พ.ย. 65	ธ.ค. 65	ม.ค. 66	ก.พ. 66	มี.ค. 66	เม.ย. 66	พ.ค. 66	มิ.ย. 66	ก.ค. 66	ส.ค. 66	ก.ย. 66
จำนวนBVทั้งหมด(สปอ+สปด) 2,665 ตัว	2665	2665	2665	2665	2665	2665	2665	2665	2665	2665	2665	2665
แผนปีการบำรุงรักษา(สปอ+สปด)/เดือน ปีที่2 จำนวน 900 ตัว	900	900	900	900	900	900	900	900	900	900	900	900
ผลการสำรวจ+บำรุงรักษา สะสมรวม 2 ปี	1187	1327	1449	1581	1663	1801	1905	1988	2066			
ผลการสำรวจ+บำรุงรักษา(75 ตัว/เดือน) สะสม ของปีที่2	140	280	402	534	616	754	858	941	1019			
ผลซ่อมแก้ไขชุดเกียร์ สะสมของปีที่2	0	0	0	3	8	8	9	0	10			
ผลซ่อมแก้ไขชุดเกียร์ สะสมรวม 2 ปี	30	30	30	33	38	38	39	39	40			



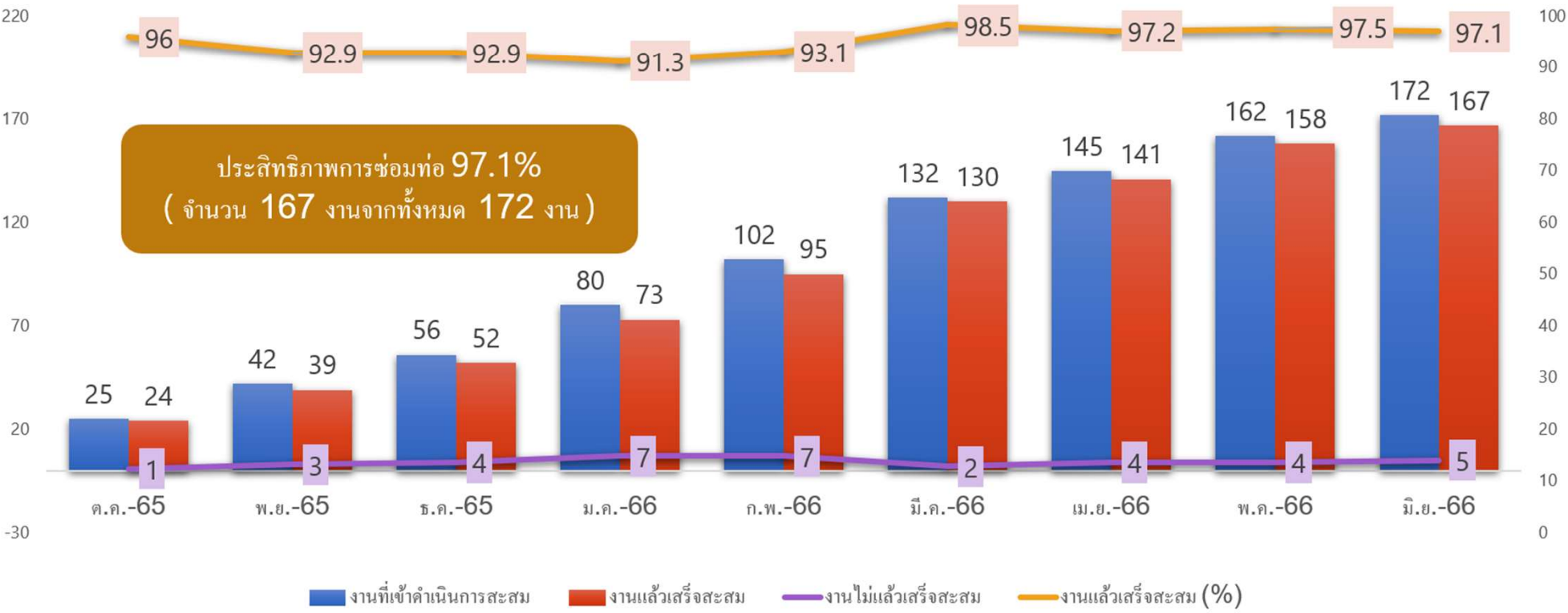
แผนงานบำรุงรักษา AV ท่อประธาน



	ด.ค.	พ.ย. 2565	ธ.ค.	ม.ค.	ก.พ.	มี.ค.	เม.ย.	พ.ค. 2566	มิ.ย.	ก.ค.	ส.ค.	ก.ย.
เป้าหมาย	200	200	200	200	200	200	200	200	200	200	200	200
KPI	120	120	120	120	120	120	120	120	120	120	120	120
ผล	86	92	97	106	73	105	196	212	219	200	200	200

ผลดำเนินการซ่อมท่อประชาชน

ผลการดำเนินการซ่อมท่อประชาชนแตกรั่วช่วงเดือน 1 ตค.65 – 30 มิย.66



ข้อมูลล่าสุด 30 มิย. 66

งานค้างซ่อม 5 งาน
(จากงานซ่อมทั้งหมด 172 งาน)

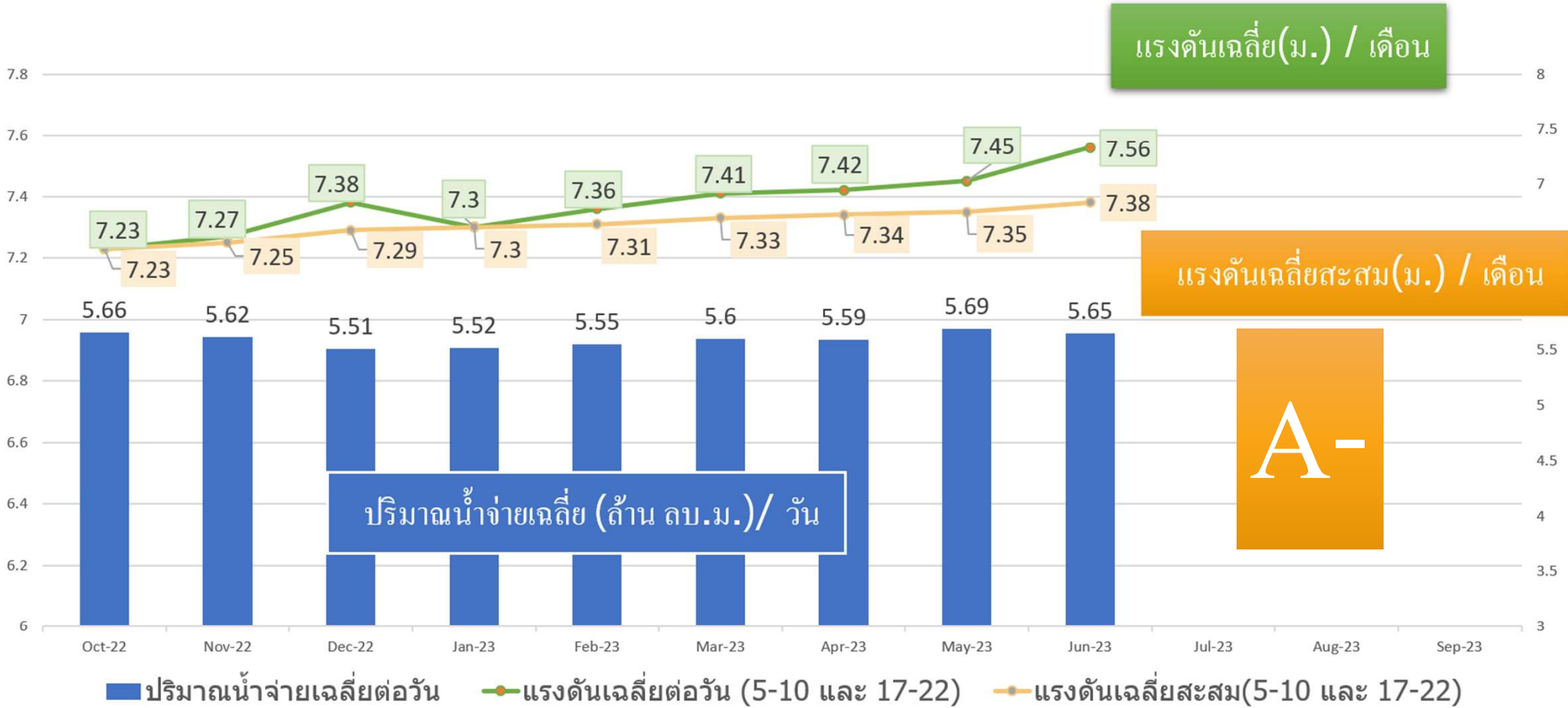
คาดการณ์ปริมาณน้ำสูญเสียซ่อมที่ลดได้
3.216 ล้าน ลบ.ม



งานคงค้างประจำเดือน มีย. 66

1.อุโมงค์ 3400 มม.	คลองบางขวด	ระหว่างกำหนดวันอนุมัติปิดน้ำเข้าซ่อม โดยนักประดาน้ำ(เปลี่ยนทีม)	1-3 งานยกมาจาก เดือน พค.66
2.ท่อ 300	ถ.วิภาวดี 78 ขาเข้า	รอ กทม. อนุมัติเข้าพื้นที่ทำงาน (ส่งหนังสือแล้ว)	
3.ท่อ 900	ถ.จรัญสนิทวงศ์ 41	ระหว่างกำหนดวัน และประสานงานกับ สนง เขต.บางขุนนนท์	
4. ท่อ 1000 มม.	ถ.กิ่งแก้ว คลองชวดลากข้าว	งานเพิ่มใหม่ รอจัดลำดับ	4-5 งานเพิ่มเดือน มีย. 66
5. ท่อ 1200 มม.	ถ.บางขุนเทียนชายทะเล คลองบางขโมย	งานเพิ่มใหม่ รอจัดลำดับ	

ผลการดำเนินงานบริหารแรงดันน้ำ 162 จุด ถึง 30 มิถุนายน 2566



การบริหารจัดการแรงดันน้ำ 162 จุด (05.00 – 10.00 และ 17.00 – 22.00 น)

A	B	C	D	E
7.45	7.25	7.05	6.85	6.65



ประชุมครั้งที่ 1/2566



คณะทำงานกำหนดแนวทาง การพัฒนาแรงดันน้ำ

วันที่ 7 มิถุนายน 2566 เวลา 9.00 น. ณ ห้องประชุม 302 สำนักงานประปาสาขาแม่น้ำศรี



คำสั่งแต่งตั้ง คณะกรรมการกำหนดแนวทางการพัฒนาแรงดันน้ำ



คำสั่งรื้อผู้ว่าการ (บริการด้านตะวันตก)
ที่ ๑ / ๒๕๖๖

เรื่อง แต่งตั้งคณะกรรมการกำหนดแนวทางการพัฒนาแรงดันน้ำ

เพื่อให้การพัฒนาแรงดันน้ำในพื้นที่รับผิดชอบของ การประปานครหลวง ดำเนินการไปอย่างมีประสิทธิภาพและประสิทธิผล และสอดคล้องกับแผนวิสาหกิจการประปานครหลวง ฉบับที่ ๖ ให้องค์การสามารถจัดการแรงดันน้ำเพื่อให้การแก่ลูกค้าได้เหมาะสม มีระดับแรงดันน้ำเพียงพอสำหรับการใช้น้ำประปาตามมาตรฐานทั่วทุกพื้นที่ ให้ความสำคัญหรือรองของลูกค้ำ พัฒนาภาพลักษณ์ในการให้บริการที่ได้มาตรฐาน ให้ความสำคัญการประปาขั้นน้ำในต่างประเทศ และความเชื่อมั่นต่อองค์กร รองผู้ว่าการ (บริการด้านตะวันตก) จึงแต่งตั้งคณะกรรมการกำหนดแนวทางการพัฒนาแรงดันน้ำ ประกอบด้วย

- | | |
|---|------------------------|
| ๑. รองผู้ว่าการ (บริการด้านตะวันตก) | ที่ปรึกษาคณะกรรมการ |
| ๒. ผู้ช่วยผู้ว่าการ (บริการ) | ประธานคณะกรรมการ |
| ๓. ผู้อำนวยการฝ่ายควบคุมการส่งและจ่ายน้ำ | คณะกรรมการ |
| ๔. ผู้อำนวยการฝ่ายสถานีสูบน้ำ | คณะกรรมการ |
| ๕. ผู้จัดการสำนักงานประสานงานหาวิธี | คณะกรรมการ |
| ๖. ผู้อำนวยการกองวางแผนและพัฒนาเทคโนโลยีน้ำดื่ม | คณะกรรมการ |
| ๗. ผู้อำนวยการกองควบคุมระบบส่งและจ่ายน้ำ | คณะกรรมการ |
| ๘. ผู้อำนวยการกองซ่อมระบบส่งและจ่ายน้ำ | คณะกรรมการ |
| ๙. นายกรุฬาร ไซตีสวรรณ วิศวกร ๖ | คณะกรรมการและเลขานุการ |
| กองควบคุมระบบส่งและจ่ายน้ำ | |
| ฝ่ายควบคุมการส่งและจ่ายน้ำ | |

๑๐. หัวหน้าส่วนเลขานุการ ผู้ช่วยผู้ว่าการ (บริการ) คณะทำงานและผู้ช่วยเลขานุการ
โดยให้คณะกรรมการมีหน้าที่และอำนาจ ดังนี้

- ศึกษา ทบทวน วิเคราะห์ข้อมูล จดแจ้ง และข้อจำกัดของระบบส่งจ่ายน้ำ และการบริหารจัดการแรงดันน้ำของการประปานครหลวงในปัจจุบัน
- รวบรวมข้อมูลเทคนิค วิธีการส่งจ่ายน้ำ นำมาศึกษา วิเคราะห์ทางเลือกในการเพิ่มประสิทธิภาพระบบส่งจ่ายน้ำของการประปานครหลวง ให้สามารถกระจายแรงดันน้ำเพื่อให้บริการได้ทั่วทุกพื้นที่ด้วยระดับแรงดันน้ำที่เหมาะสมตามมาตรฐานในการให้บริการน้ำประปา
- พิจารณาจัดทำข้อเสนอเพื่อพัฒนาแรงดันน้ำในพื้นที่รับผิดชอบของการประปานครหลวง ตลอดจนการกำหนดกิจกรรม แผนงาน และงบประมาณสำหรับดำเนินการดำเนินงานเบื้องต้น
- ประสานงาน และเชิญบุคลากรจากหน่วยงานที่เกี่ยวข้องภายในการประปานครหลวง เพื่อให้ข้อมูล คำปรึกษา หรือข้อเสนอแนะต่าง ๆ ในการสนับสนุนการดำเนินงานของคณะกรรมการ

๕. รายงานข้อเสนอเพื่อพัฒนาแรงดันน้ำให้รองผู้ว่าการ (บริการด้านตะวันตก) ทราบ
ภายในวันที่ ๓๑ สิงหาคม ๒๕๖๖

ทั้งนี้ ตั้งแต่บัดนี้เป็นต้นไป

สั่ง ณ วันที่ ๒๒ พฤษภาคม พ.ศ. ๒๕๖๖

(นายประสิทธิ์ สุขประเสริฐ)
รองผู้ว่าการ (บริการด้านตะวันตก)



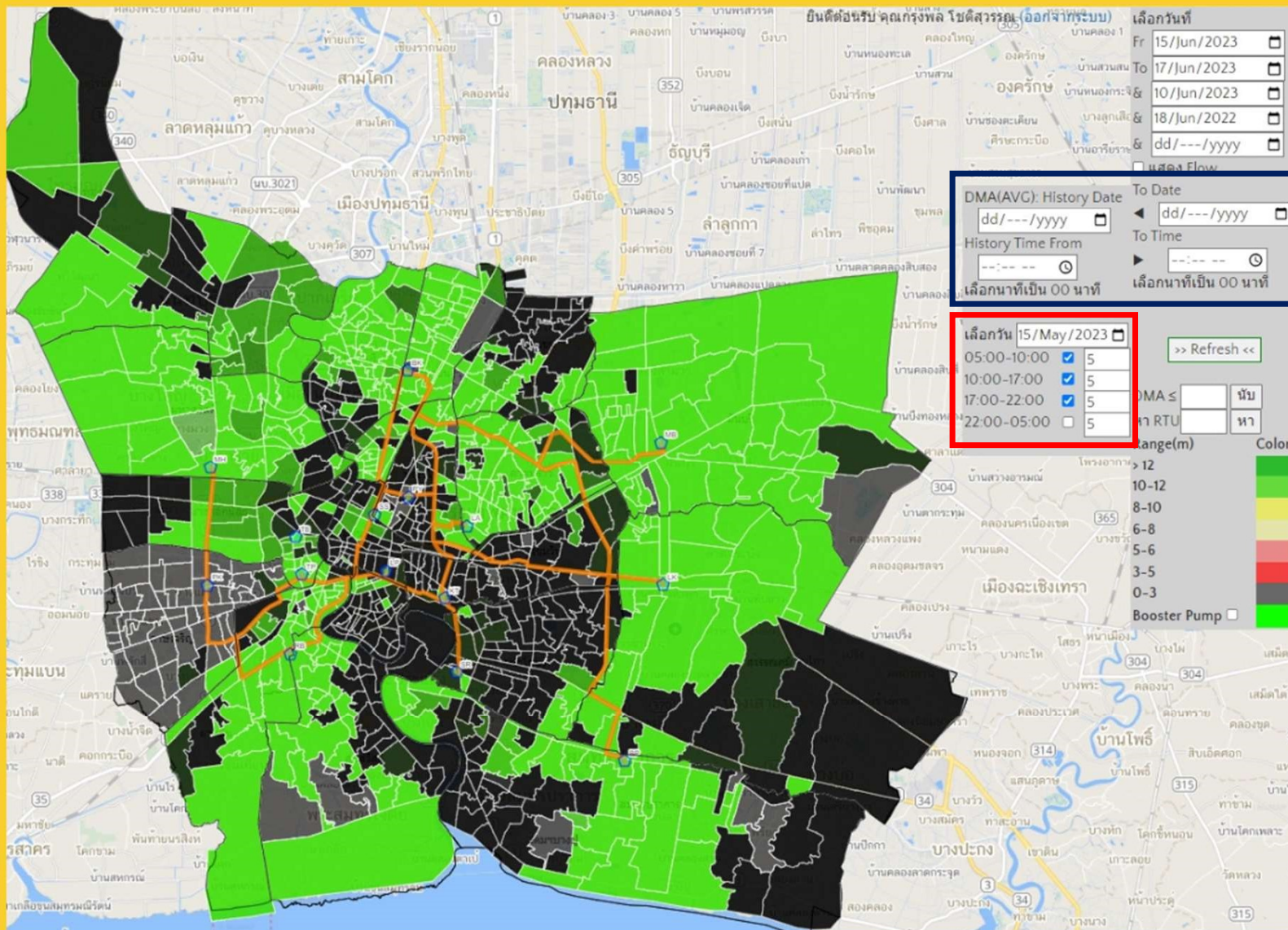
ประชุมครั้งที่ 2/2566



คณะทำงานกำหนดแนวทาง การพัฒนาแรงดันน้ำ

วันที่ 6 กรกฎาคม 2566 เวลา 9.00 น. ณ ห้องประชุม 302 สำนักงานประปาสาขาแม่ินศรี



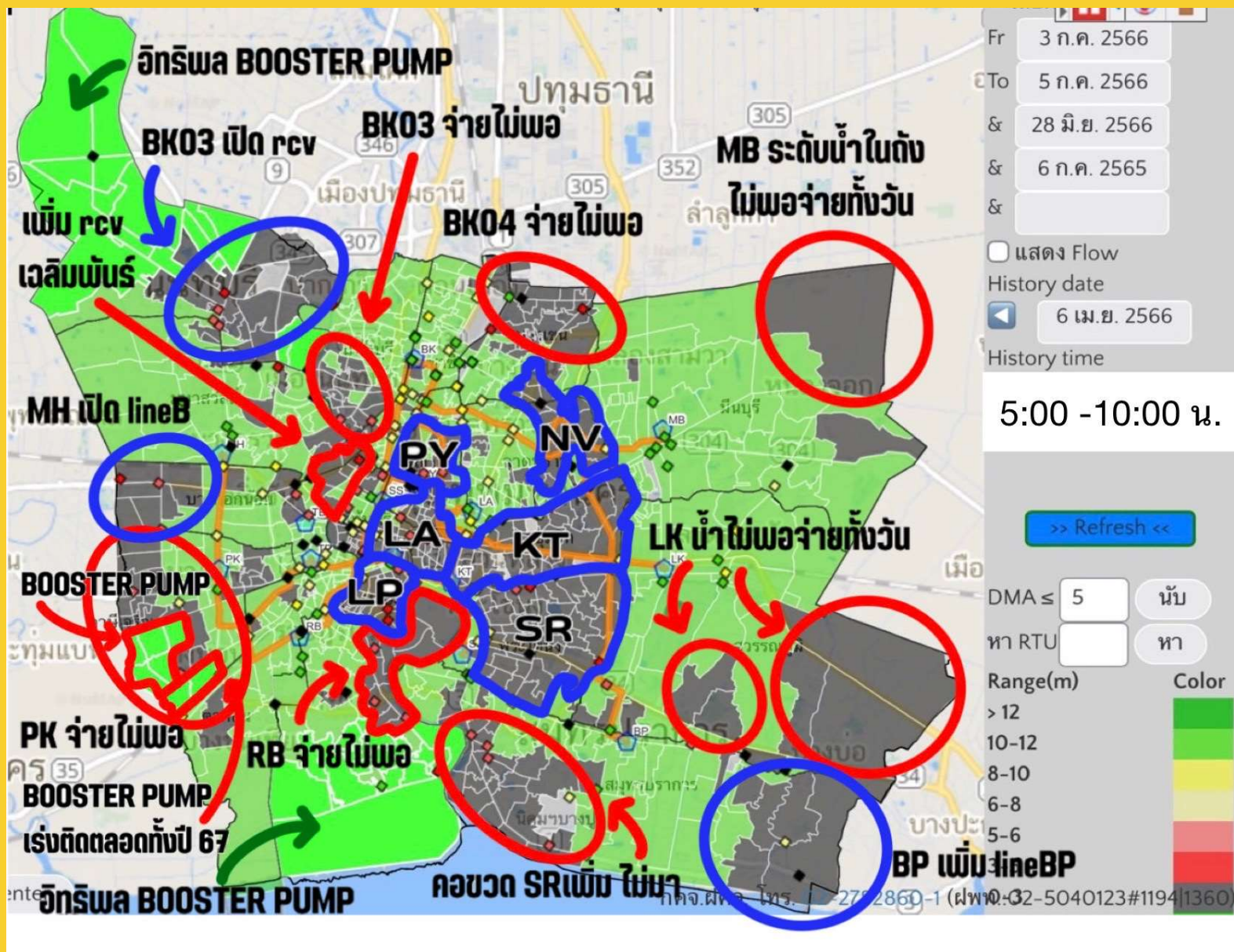


SMART MAP 3 ช่วงเวลา

05.00-10.00 น.
10.00-17.00 น.
17.00-22.00 น.

เขียวสว่าง = ผ่านหมด
เขียวอ่อน = ผ่าน 2 ช่วง
เขียวทึบ = ผ่าน 1 ช่วง

สีดำทึบ = ไม่ผ่านทั้ง 3 ช่วง
ถ้าดำจาง = มีdmaบางช่วงเสีย



SMART MAP

การพิจารณาเทคนิคในการเพิ่มแรงดันน้ำ



จบการนำเสนอ