



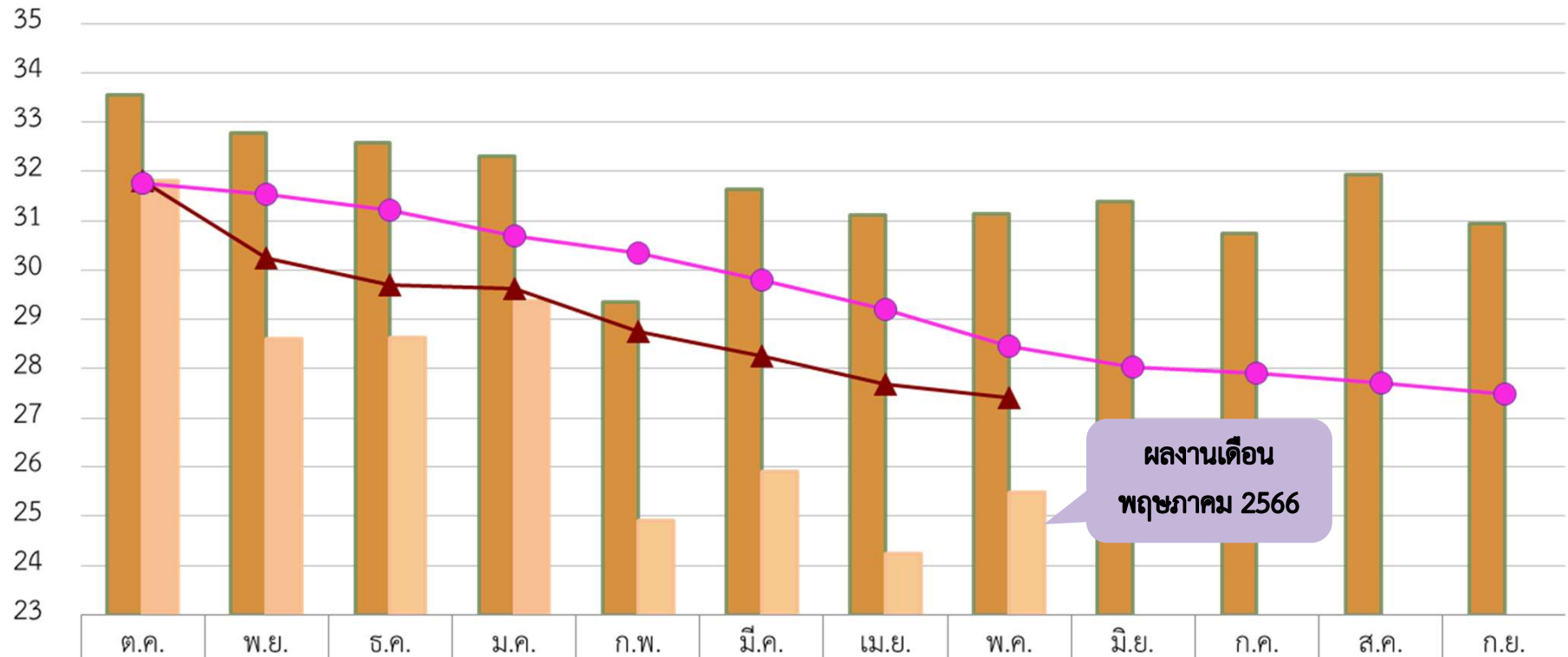
**การประปานครหลวง**  
METROPOLITAN WATERWORKS AUTHORITY

ผลการดำเนินงานด้านลดน้ำสูญเสีย  
ประจำเดือน มิถุนายน 2566

15 มิถุนายน 2566

# ผลงานอัตราน้ำสูญเสียสะสม พฤษภาคม 2566 (กปน.)

(%)



รายเดือน ปี 2565	33.55	32.77	32.58	32.31	29.36	31.64	31.12	31.13	31.39	30.75	31.93	30.93
รายเดือน ปี 2566	31.82	28.60	28.64	29.38	24.90	25.91	24.23	25.47				
สะสม ปี 2566	31.82	30.24	29.71	29.63	28.75	28.27	27.70	27.41				
เป้าหมายการ ปี 2566	31.75	31.54	31.22	30.69	30.34	29.79	29.20	28.46	28.03	27.92	27.72	27.50

ข้อมูล ณ วันที่ 9 มิถุนายน 2566

# ผลงานอัตราน้ำสูญเสียเดือนพฤษภาคม 2566

สาขา	ปริมาณน้ำเข้า (ลบ.ม./วัน)		ปริมาณน้ำจำหน่าย (ลบ.ม./วัน)		เป้าหมายน้ำ จำหน่ายราย เดือน (ลบ.ม./วัน)	% น้ำจำหน่าย เทียบเป้าหมาย รายเดือน (%)	ปริมาณน้ำสูญเสีย (ลบ.ม./วัน)		เปอร์เซ็นต์น้ำสูญเสีย (%)	
	เม.ย.	พ.ค.	เม.ย.	พ.ค.			เม.ย.	พ.ค.	เม.ย.	พ.ค.
สสท.	227,210.00	232,061.00	157,292.71	159,116.71	146,387.10	8.70	69,917.29	72,944.29	30.77	31.43
สสส.	403,216.00	414,451.00	318,768.03	315,592.22	262,709.68	20.13	84,447.97	98,858.78	20.94	23.85
สสพ.	382,755.00	390,993.00	307,774.85	304,902.99	289,774.19	5.22	74,980.15	86,090.01	19.59	22.02
สสป.	530,012.00	551,093.00	403,242.40	414,581.36	395,322.58	4.87	126,769.60	136,511.64	23.92	24.77
สสญ.	335,429.00	340,268.00	247,261.34	269,614.74	231,451.61	16.49	88,167.66	70,653.26	26.29	20.76
สสม.	306,913.00	314,147.00	218,610.25	221,569.90	198,645.16	11.54	88,302.75	92,577.10	28.77	29.47
สสล.	283,072.00	285,537.00	236,154.87	231,911.41	219,580.65	5.62	46,917.13	53,625.59	16.57	18.78
สสข.	244,257.00	246,105.00	186,650.35	183,999.30	169,483.87	8.56	57,606.65	62,105.70	23.58	25.24
สสช.	202,310.00	207,928.00	177,669.59	162,848.30	154,677.42	5.28	24,640.41	45,079.70	12.18	21.68
สสมบ.	265,311.00	270,729.00	234,887.76	230,520.34	216,483.87	6.48	30,423.24	40,208.66	11.47	14.85
สสสภ.	329,253.00	339,218.00	287,678.09	292,032.12	276,709.68	5.54	41,574.91	47,185.88	12.63	13.91
สสบ.	332,413.00	338,136.00	215,979.18	213,853.80	200,903.23	6.45	116,433.82	124,282.20	35.03	36.76
สสต.	328,122.00	333,965.00	231,819.95	235,120.63	223,774.19	5.07	96,302.05	98,844.37	29.35	29.60
สสภ.	299,347.00	300,167.00	223,069.22	222,277.94	218,387.10	1.78	76,277.78	77,889.06	25.48	25.95
สสว.	360,665.00	365,287.00	231,981.49	232,335.38	213,774.19	8.68	128,683.51	132,951.62	35.68	36.40
สสน.	263,409.00	267,427.00	198,060.77	194,647.69	182,096.77	6.89	65,348.23	72,779.31	24.81	27.21
สสบท.	242,883.00	232,355.00	174,144.16	172,669.88	161,645.16	6.82	68,738.84	59,685.12	28.30	25.69
สสมส.	261,028.00	263,854.00	190,496.58	186,220.14	179,193.55	3.92	70,531.42	77,633.86	27.02	29.42
กปน.	5,597,605.00	5,693,721.00	4,241,541.60	4,243,814.83	3,941,000.00	7.68	1,356,063.40	1,449,906.17	24.23	25.47

# ผลงานอัตราน้ำสูญเสียสะสมเดือนพฤษภาคม 2566 (เทียบเป้าหมายรายเดือน)

สาขา	ปริมาณน้ำสูญเสีย (ลบ.ม./วัน)			เปอร์เซ็นต์น้ำสูญเสีย (%)			แนวโน้ม น้ำสูญเสีย 3 เดือน ย้อนหลัง	ผลงาน สะสม(%)	เป้าหมาย	
	มี.ค.	เม.ย.	พ.ค.	มี.ค.	เม.ย.	พ.ค.			เป้าหมาย พ.ค. 66 (%)	เป้าหมาย ปีงบประมาณ 66 (%)
สสท.	68,781.72	69,917.29	72,944.29	30.55	30.77	31.43	เพิ่มขึ้น	31.29	32.37	31.27
สสส.	108,957.37	84,447.97	98,858.78	27.15	20.94	23.85		27.28	26.32	25.53
สสพ.	79,718.41	74,980.15	86,090.01	20.91	19.59	22.02		22.24	23.40	22.90
สสป.	141,106.37	126,769.60	136,511.64	26.16	23.92	24.77		25.55	24.41	23.41
รวม.(ก1)	398,563.86	356,115.01	394,404.73	25.76	23.08	24.83		25.99	25.78	24.94
สสญ.	82,428.45	88,167.66	70,653.26	24.41	26.29	20.76		24.42	28.63	27.23
สสม.	84,835.41	88,302.75	92,577.10	28.04	28.77	29.47	เพิ่มขึ้น	29.37	32.36	30.45
สสล.	59,655.39	46,917.13	53,625.59	20.69	16.57	18.78		22.39	24.48	23.63
รวม.(ก2)	226,919.26	223,387.55	216,855.94	24.44	24.14	23.07	ลดลง	25.41	28.53	27.13
สสช.	49,303.76	57,606.65	62,105.70	21.24	23.58	25.24	เพิ่มขึ้น	23.99	23.44	22.57
สสข.	22,458.85	24,640.41	45,079.70	11.46	12.18	21.68	เพิ่มขึ้น	16.73	19.26	18.25
สสมบ.	36,819.86	30,423.24	40,208.66	13.88	11.47	14.85		14.31	15.35	14.95
สสสภ.	42,525.75	41,574.91	47,185.88	13.03	12.63	13.91		14.06	13.89	13.71
รวม.(ก3)	151,108.21	154,245.21	194,579.94	14.82	14.82	18.29		16.94	17.51	16.93

ข้อมูล ณ วันที่ 9 มิถุนายน 2566

# ผลงานอัตราน้ำสูญเสียสะสมเดือนพฤษภาคม 2566 (เทียบเป้าหมายรายเดือน)

สาขา	ปริมาณน้ำสูญเสีย (ลบ.ม./วัน)			เปอร์เซ็นต์น้ำสูญเสีย (%)			แนวโน้ม น้ำสูญเสีย 3 เดือน ย้อนหลัง	ผลงาน สะสม(%)	เป้าหมาย	
	มี.ค.	เม.ย.	พ.ค.	มี.ค.	เม.ย.	พ.ค.			เป้าหมาย พ.ค. 66(%)	เป้าหมาย ปีงบประมาณ 66 (%)
สสบ.	125,568.19	116,433.82	124,282.20	37.38	35.03	36.76		39.57	40.23	39.13
สสต.	101,012.04	96,302.05	98,844.37	30.79	29.35	29.60		35.38	38.79	38.03
สสภ.	94,327.36	76,277.78	77,889.06	30.38	25.48	25.95		32.97	35.55	34.36
สสว.	140,481.09	128,683.51	132,951.62	38.28	35.68	36.40		39.59	40.58	39.37
ขวก.(ก4)	461,388.69	417,697.16	433,967.25	34.39	31.63	32.44		36.88	38.83	37.76
สสน.	64,724.54	65,348.23	72,779.31	25.24	24.81	27.21		27.03	25.62	24.87
สสบท.	67,504.85	68,738.84	59,685.12	28.48	28.30	25.69	ลดลง	29.04	28.23	27.22
สสมส.	78,348.81	70,531.42	77,633.86	30.20	27.02	29.42		32.12	32.28	31.50
ขวก.(ก5)	210,578.20	204,618.48	210,098.30	27.97	26.67	27.51		29.42	28.80	27.96
กปน.	1,448,558.23	1,356,063.40	1,449,906.17	25.91	24.23	25.47		27.41	28.46	27.50

ข้อมูล ณ วันที่ 9 มิถุนายน 2566

# รายงานประสิทธิภาพการดำเนินงานกิจกรรมลดน้ำสูญเสียเดือน พฤษภาคม 2566

ลำดับ	สาขา	งานสำรวจท่อรั่ว						งานซ่อมท่อ (จุด)									
		Step Test (ครั้ง)		ระยะทางสำรวจท่อรั่ว (กม.)		จำนวนจุดรั่วที่พบ		Reported Burst				Unreported Burst				รวม	
								ท่อจ่าย		ท่อบริการ <sup>(1)</sup>		ท่อจ่าย		ท่อบริการ <sup>(1)</sup>			
		ผลปีที่แล้ว <sup>(2)</sup>	ปีปัจจุบัน <sup>(2)</sup>	ผลปีที่แล้ว <sup>(2)</sup>	ปีปัจจุบัน <sup>(2)</sup>	ผลปีที่แล้ว <sup>(2)</sup>	ปีปัจจุบัน <sup>(2)</sup>	ผลปีที่แล้ว <sup>(2)</sup>	ปีปัจจุบัน <sup>(2)</sup>	ผลปีที่แล้ว <sup>(2)</sup>	ปีปัจจุบัน <sup>(2)</sup>	ผลปีที่แล้ว <sup>(2)</sup>	ปีปัจจุบัน <sup>(2)</sup>	ผลปีที่แล้ว <sup>(2)</sup>	ปีปัจจุบัน <sup>(2)</sup>	ผลปีที่แล้ว <sup>(2)</sup>	ปีปัจจุบัน <sup>(2)</sup>
1	สสท.	3	3	448	434	163	506	4	7	295	230	12	11	128	242	439	490
2	สสส.	5	7	798	564	976	90	32	40	503	1,020	11	8	814	173	1,360	1,241
3	สสพ.	1	5	605	608	405	335	25	32	642	733	11	14	368	323	1,046	1,102
4	สสป.	2	-	304	298	593	898	67	64	819	716	21	20	365	615	1,272	1,415
	ภาค 1	11	15	2,155	1,904	2,137	1,829	128	143	2,259	2,699	55	53	1,675	1,353	4,117	4,248
5	สสญ.	9	5	602	582	461	357	13	22	770	391	14	25	392	253	1,189	691
6	สสม.	11	14	414	488	454	412	10	30	298	256	6	18	432	343	746	647
7	สสล.	12	10	554	602	598	566	29	45	536	527	8	17	586	497	1,159	1,086
	ภาค 2	32	29	1,570	1,672	1,513	1,335	52	97	1,604	1,174	28	60	1,410	1,093	3,094	2,424
8	สสช.	-	-	868	896	653	471	30	42	605	436	9	14	487	364	1,131	856
9	สสข.	7	2	322	228	189	132	19	23	369	508	9	17	152	159	549	707
10	สสมบ.	2	10	53	207	24	210	54	65	555	525	2	20	24	163	635	773
11	สสสภ.	2	5	112	425	39	386	51	58	476	370	8	21	24	309	559	758
	ภาค 3	11	17	1,355	1,756	905	1,199	154	188	2,005	1,839	28	72	687	995	2,874	3,094
	รวม.(กอ)	54	61	5,080	5,332	4,555	4,363	334	428	5,868	5,712	111	185	3,772	3,441	10,085	9,766
12	สสป.	5	7	939	579	1,195	910	25	32	1,071	897	5	31	978	819	2,079	1,779
13	สสด.	12	3	835	696	741	477	57	52	1,429	714	12	10	597	247	2,095	1,023
14	สสภ.	13	26	1,089	1,855	893	1,708	38	49	1,200	822	29	22	690	1,413	1,957	2,306
15	สสว.	6	4	666	560	878	1,390	39	49	883	654	14	26	860	1,329	1,796	2,058
	ภาค 4	36	40	3,529	3,690	3,707	4,485	159	182	4,583	3,087	60	89	3,125	3,808	7,927	7,166
16	สสน.	-	-	282	403	326	331	24	23	352	381	14	29	207	246	597	679
17	สสบท.	-	-	304	289	333	114	10	44	130	1,056	3	15	63	103	206	1,218
18	สสมส.	-	-	406	1,311	579	1,275	51	52	1,072	745	10	19	308	1,046	1,441	1,862
	ภาค 5	-	-	992	2,003	1,238	1,720	85	119	1,554	2,182	27	63	578	1,395	2,244	3,759
	รวม.(กต)	36	40	4,521	5,692	4,945	6,205	244	301	6,137	5,269	87	152	3,703	5,203	10,171	10,925
	กปน.	90	101	9,601	11,024	9,500	10,568	578	729	12,005	10,981	198	337	7,475	8,644	20,256	20,691

หมายเหตุ :

ข้อมูลผลงานจากระบบ WLMA ณ วันที่ 7 มิถุนายน 2566 ข้อมูลระหว่างวันที่ 1-31 พฤษภาคม 2566 บันทึกโดยสำนักงานประปาสาขา

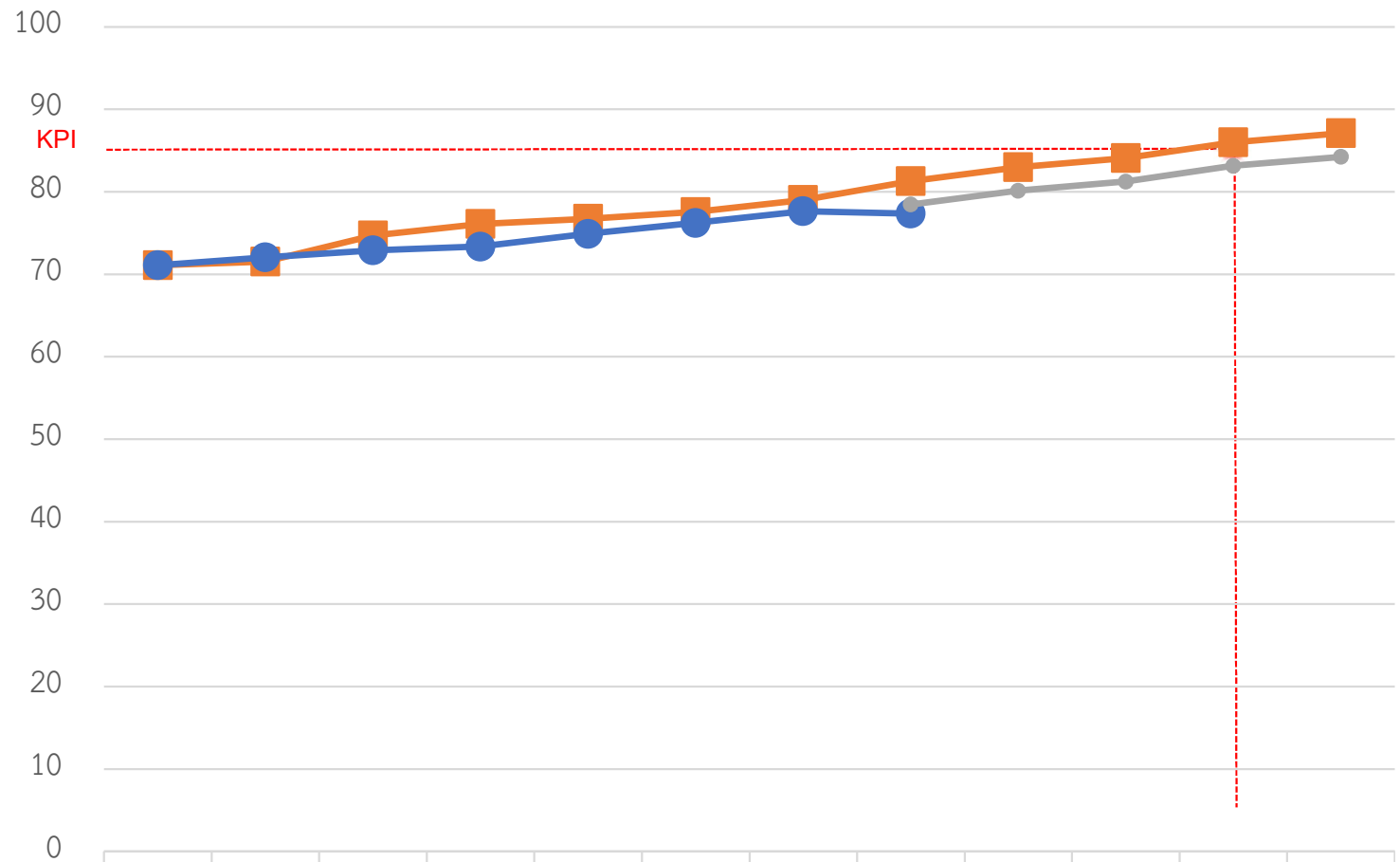
(1) จำนวนงานซ่อมท่อบริการ = ผลรวมของงานซ่อมท่อบริการ + อุปกรณ์ท่อจ่าย + อุปกรณ์ท่อบริการ + อุปกรณ์ท่ออื่นๆ

(2) คือ จำนวนผลการปฏิบัติงานเปรียบเทียบในช่วงเดือนเดียวกัน ระหว่างปีงบประมาณ 2566 และ ปีงบประมาณ 2565

# การดำเนินงานปรับปรุง DM ตามเป้าหมาย RTU ใช้งาน 85%

รูปแบบการดำเนินงาน		ต.ค. 65	พ.ย. 65	ธ.ค. 65	ม.ค. 66	ก.พ. 66	มี.ค. 66	เม.ย. 66	พ.ค. 66	มิ.ย. 66	ก.ค. 66	ส.ค. 66	ก.ย. 66
เปลี่ยนมาตร สวส.กวท. (ชล.32/2564)	แผนงาน	13	9	14	6	2	2	2	2	2	2	2	2
	ผลงาน	13	9	14	2	3	4	0	0				
เปลี่ยนมาตร สพง.กวท. (ชล.31/2564)	แผนงาน	8	8	9	9	9	9	6	8	8	8	8	
	ผลงาน	8	14	12	10	14	17	6	9				
เปลี่ยนมาตร สพง.กวท. (ชล.52/2565)	แผนงาน				8	9	9	6	8	8	8	8	8
	ผลงาน				5	14	17	8	10				
ชล.24/2566	แผนงาน	สัญญาติดอุปกรณ์											
	ผลงาน												
เปลี่ยนมาตรสัญญา 10 ล้าน	แผนงาน											4	8
	ผลงาน												
รับประกัน	แผนงาน			30									
CM/PM เร่งด่วน	แผนงาน			10	10	0	3	0	0				
	ผลงาน			0	8	5	3	0	0				
CM/PM ตามแผน	แผนงาน							20	30	20	10	20	10
	ผลงาน							0	0				
อัตราการเสีย (0.5%)		9	9	9	9	9	9	9	9	9	9	9	9
รวมแผนงาน		12	8	54	24	11	14	25	39	29	19	33	19
ผลงานจริง		12	14	17	16	27	32	5	10				
รวมแผนงานสะสม		12	20	74	98	109	123	148	187	216	235	268	287
ผลงานสะสม		12	26	43	59	86	118	123	133				

# การดำเนินงานปรับปรุง DM ตามเป้าหมาย RTU ใช้งาน 85%



<span style="color: orange;">■</span> %ตัวชี้วัดการดำเนินงาน	71.08	71.55	74.69	76.09	76.73	77.55	79.01	81.28	82.97	84.08	86.01	87.11
<span style="color: blue;">●</span> ผลงาน %	71.08	72.05	72.91	73.36	74.90	76.23	77.63	77.35				
<span style="color: grey;">●</span> %ตัวชี้วัดการดำเนินงานตามเดือนที่ออกรายงานล่าสุด								78.44	80.13	81.23	83.15	84.25

สรุปรายละเอียดจุดงานปรับปรุงมาตรา (DM) พื้นที่บริการภาค 1 และ 2 สัญญาเลขที่ ซล.32/2564

ที่	สาขา	จุดตามTOR		ติดตั้งแล้ว	จุดงานในพื้นที่ PBC				แนวทางแผนงาน /คาดการณ์แล้วเสร็จ
		300 มม.	200 มม.	รวม	อยู่ใน PBC	ติดตั้งมาตร แล้วเสร็จ	*รอตติมาตร	ตู้ Online	
1	สสส.	-	35	9	9	9	-	9	-
2	สสพ.	-	19	17	11	11	-	11	-
3	สสป.	-	14	6	ไม่มี PBC				
4	สสท.	4	24	14	12	12	-	12	-
5	สสญ.	-	9	-	ไม่มี PBC				
6	สสม.	21	18	14	21	10	11	10	*ติตมาตรในพื้นที่ PBC 11 จุด/ สาขาดำเนินการขออนุญาต
7	สสล.	-	36	15	ไม่มี PBC				
รวม		25	155	75	53	42	11	42	ข้อมูล ณ วันที่ 8 มิ.ย. 66
		180							

รายละเอียดจุดติดตั้งที่ดำเนินการแล้ว งานปรับปรุงมาตรฯ (DM) พื้นที่บริการภาค 1 และ 2 สัญญาเลขที่ ชล.32/2564

ลำดับที่	ลำดับที่ (ตาม TOR)	สาขา	หมายเลข DM	สถานที่	ขนาดศก.มาตร ๑ (มม.)	พื้นที่ PBC	ตรวจรับมอบงาน
1	4	สสส.	DM-07-01-05-04	ปาก ช.สุขุมวิท41 (300 มม.) ตู้ RTU (07M40 เดิม)	200	✓	ส่งงานแล้วครั้งที่ 5
2	5	สสส.	DM-07-01-06-01	ซอย ปาก ช.สุขุมวิท 53 (300 มม.) ตู้ RTU (07M41 เดิม)	200	✓	ส่งงานแล้วครั้งที่ 5
3	13	สสส.	DM-07-04-16-01	อ่อนนุช 17 ติดคลองประเวศฝั่งขวา	200	✓	ส่งงานแล้วครั้งที่ 4
4	14	สสส.	DM-07-04-16-04	อ่อนนุช 17 คลองโง่งอฝั่งซ้าย	200	✓	ส่งงานแล้วครั้งที่ 4
5	22	สสส.	DM-07-05-03-01	อาคาร แผนรักษาสายส่งใต้ดิน ถนน รัชดาภิเษก 07M109	200	✓	ส่งงานแล้วครั้งที่ 4
6	23	สสส.	DM-07-05-03-02	ถนนรัชดาภิเษก ใกล้ปากซอยสุขุมวิท 16 หน้าอาคารเอ็กซ์เซนจ์ทาวเวอร์	200	✓	ส่งงานแล้วครั้งที่ 3
7	24	สสส.	DM-07-05-04-01	อาคาร แผนรักษาสายส่งใต้ดิน ถนน รัชดาภิเษก 07M110	200	✓	รอแก้ไขสัญญา
8	27	สสส.	DM-07-05-13-01	ใกล้ศูนย์ประชุมแห่งชาติสิริกิต ถ.รัชดาฯ07M130	200	✓	ส่งงานแล้วครั้งที่ 3
9	32	สสส.	DM-07-05-13-02	หน้าอาคาร เดอะปาร์ค ตรงข้าม ธ.กสิกรไทย คลองเตย	200	✓	ส่งงานแล้วครั้งที่ 3
10	36	สสพ.	DM-13-02-04-04	ริมทางรถไฟสายเก่า ข้างคลองบางจาก	200	✓	ส่งงานแล้วครั้งที่ 3
11	37	สสพ.	DM-13-01-03-01	ถ.อ่อนนุช ข้างซอยอ่อนนุช 24 (หน้าร้านขายศาลพระภูมิ)	200	-	รอแก้ไขสัญญา
12	38	สสพ.	DM-13-01-07-02	ถ.อ่อนนุช ข้างซอยอ่อนนุช 29 (หน้ากิตติอัมพรคลินิก)	200	-	รอปรับค่า K
13	39	สสพ.	DM-13-03-01-01	ถ.อ่อนนุช ข้างซอยอ่อนนุช 66 (หน้าร้านตัดผม)	200	-	รอแก้ไขสัญญา
14	40	สสพ.	DM-13-03-01-03	ถ.ศรีนครินทร์ ข้างปั๊มเอสโซ่ (ตรงข้าม ซอยโสธร)	200	-	ส่งงานแล้วครั้งที่ 3
15	41	สสพ.	DM-13-03-04-02	ตรงข้าม ช.อ่อนนุช 65	200	-	ส่งงานแล้วครั้งที่ 4
16	43	สสพ.	DM-13-03-06-03	ช.อ่อนนุช 65	200	-	รอแก้ไขสัญญา
17	44	สสพ.	DM-13-02-03-02	ถ.สุขุมวิท ข้าง ช.สุขุมวิท 52	200	✓	ส่งงานแล้วครั้งที่ 5
18	45	สสพ.	DM-13-07-02-01	ถ.สุขุมวิท ซอยสุขุมวิท 105 ข้างซอยลาซาล 55 ตรงข้ามร้านข้าวหนึ่ง	200	✓	ส่งงานแล้วครั้งที่ 3
19	47	สสพ.	DM-13-02-01-02	ถ.สุขุมวิท ปากซอยสุขุมวิท 50 (เกษมสุวรรณ)(หน้าโลตัสสุขุมวิท)	200	✓	ส่งงานแล้วครั้งที่ 3
20	48	สสพ.	DM-13-07-05-02	ถ.สุขุมวิท ช.สุขุมวิท 107 ปาก ช.แบร์ริง (หน้า 7-Eleven)	200	✓	รอแก้ไขสัญญา

## รายละเอียดจุดติดตั้งที่ดำเนินการแล้ว งานปรับปรุงมาตรฯ (DM) พื้นที่บริการภาค 1 และ 2 สัญญาเลขที่ ซล.32/2564

ลำดับที่	ลำดับที่ (ตาม TOR)	สาขา	หมายเลข DM	สถานที่	ขนาดศก.มาตรา (มม.)	พื้นที่ PBC	ตรวจรับมอบงาน
21	49	สสพ.	DM-13-04-04-02	ถ.บางนา-ตราด ก่อนถึงเซ็นทรัลบางนา (กม2+900)	200	✓	ส่งงานแล้วครั้งที่ 4
22	50	สสพ.	DM-13-07-07-05	ถ.สุขุมวิท ซอยสุขุมวิท 113 ใน ปช.สมุทรปราการ (ตรงข้ามซอยเทวา)	200	✓	ส่งงานแล้วครั้งที่ 3
23	51	สสพ.	DM-13-07-06-03	ถ.ศรีนครินทร์ ซ.ศรีดำน 3 ตรงข้ามตึก DTAC	200	✓	รอแก้ไขสายสัญญาณ
24	52	สสพ.	DM-13-07-05-03	ถ.สุขุมวิท ใต้สะพานสำโรง	200	✓	รอแก้ไขสายสัญญาณ
25	53	สสพ.	DM-13-07-01-02	ถ.สุขุมวิท 105 ใกล้ซอยลาซาล 23 หน้าบริษัทคริสตินนี่	200	✓	ส่งงานแล้วครั้งที่ 3
26	54	สสพ.	DM-13-07-06-02	ถ.ศรีนครินทร์ ตรงข้าม ม.ลดารัลย์ (หน้าปั้มนิโตรนาส)	200	✓	รอแก้ไขสายสัญญาณ
27	56	สสป.	DM-17-03-06-01	ถ.สวนส้ม-การไฟฟ้า ข้างซอยบางโพรง 12	200	-	ส่งงานแล้วครั้งที่ 6
28	57	สสป.	DM-17-10-06-01	ถ.เทพารักษ์ ใต้สะพานคลองบางเหี้ย (ใกล้ ข.อบต.1)	200	-	รอเชื่อมโยงระบบ
29	60	สสป.	DM-17-09-01-01	ถ.เทพารักษ์ หน้าบริษัทไทยอริฟูดส์	200	-	ส่งงานแล้วครั้งที่ 6
30	61	สสป.	DM-17-09-02-02	ถ.เทพารักษ์ ตรงข้ามบริษัทไทยอริฟูดส์	200	-	รอเชื่อมโยงระบบ
31	63	สสป.	DM-17-08-02-01	ถ.เทพารักษ์ หน้าปั้มนิโตร. (Big C บางพลี) ตรงข้าม ม.นิลุบลวิลล์	200	-	ส่งงานแล้วครั้งที่ 6
32	67	สสป.	DM-17-10-07-02	คลองกันยา (มุ่งหน้าบางบ่อ)	200	-	รอเชื่อมโยงระบบ
33	78	สสพ.	DM-05-03-02-03	ใกล้ซอยเจริญกรุง 79 ถนนเจริญกรุง (ตรงข้ามมูลนิธิสตรีไทยมุสลิม)	300	-	ส่งงานแล้วครั้งที่ 3
34	80	สสพ.	DM-05-01-09-02	หน้าบ้านเลขที่ 946/40 ถ.พระราม 4 (ใกล้โรงแรมดุสิต)	300	-	ส่งงานแล้วครั้งที่ 1
35	81	สสพ.	DM-05-02-02-01	เขื่องวัดยานนาวา ถ.เจริญกรุง(ใกล้สามแยก)	200	✓	รอปรับค่า K
36	82	สสพ.	DM-05-02-03-01	ปากซอยสาทร 11 (ข้างร้านอาหารภัทรา)	300	✓	ส่งงานแล้วครั้งที่ 1
37	83	สสพ.	DM-05-02-03-03	ปากซอยบำเพ็ญกุศล (ตรงข้าม 7-Eleven) ถ.จันทน์	200	✓	ส่งงานแล้วครั้งที่ 6
38	84	สสพ.	DM-05-02-04-02	ปากซอยสาทร 11	300	✓	ส่งงานแล้วครั้งที่ 1
39	85	สสพ.	DM-05-02-05-01	หน้าบ้านชินขันธ์ ข้างซอยสาทร 3	200	✓	ส่งงานแล้วครั้งที่ 4
40	86	สสพ.	DM-05-02-07-01	ปากซอยจันทน์ 16 ถ.จันทน์	200	✓	ส่งงานแล้วครั้งที่ 3
41	90	สสพ.	DM-05-04-01-01	ปากซอยจันทน์ 45 ถ.จันทน์	200	✓	ส่งงานแล้วครั้งที่ 4
42	91	สสพ.	DM-05-04-03-02	ปากซอยจันทน์ 27 ถ.จันทน์	200	✓	ส่งงานแล้วครั้งที่ 3

## รายละเอียดจุดติดตั้งที่ดำเนินการแล้ว งานปรับปรุงมาตรา (DM) พื้นที่บริการภาค 1 และ 2 สัญญาเลขที่ ซล.32/2564

ลำดับที่	ลำดับที่ (ตาม TOR)	สาขา	หมายเลข DM	สถานที่	ขนาดศก.มาตรา (มม.)	พื้นที่ PBC	ตรวจรับมอบงาน
43	92	สสท.	DM-05-04-04-01	ปากซอยสาธุประดิษฐ์ 16 ถ.สาธุประดิษฐ์	200	✓	ส่งงานแล้วครั้งที่ 5
44	95	สสท.	DM-05-04-08-01	หน้าบริษัท เค.จี.เอส.สตีล จำกัด ถ.พระราม 3 ใกล้ซอยพระราม 3 ซอย 23	200	✓	ส่งงานแล้วครั้งที่ 3
45	97	สสท.	DM-05-04-09-01	ถ.พระราม 3 ใกล้ ซอยพระราม 3 ซอย 22	200	✓	ส่งงานแล้วครั้งที่ 3
46	98	สสท.	DM-05-04-10-04	ถ.พระราม 3 หน้าบริษัท น้ำแข็งสตีล จำกัด	200	✓	ส่งงานแล้วครั้งที่ 3
47	108	สสท.	DM-06-04-01-02	ใต้สะพานเจริญผล ผังใต้ ใกล้ตุ่มโทรศัพท์	300	✓	ส่งงานแล้วครั้งที่ 3
48	111	สสท.	DM-06-04-05-04	ปากซอยจุฬา 4 ถ.บรรทัดทอง	200	✓	ส่งงานแล้วครั้งที่ 4
49	112	สสท.	DM-06-02-07-01	ริม ถ.เยาวราช (ฝั่งซ้าย) ใกล้แยกเฉลิมบุรี หน้า ทบ.544	200	✓	ส่งงานแล้วครั้งที่ 4
50	113	สสท.	DM-06-02-06-01	ริมถนนเยาวราช (ฝั่งซ้าย) ใกล้แยกราชวงศ์	200	✓	ส่งงานแล้วครั้งที่ 6
51	114	สสท.	DM-06-02-06-02	ริม ถ.ทรงวาด หน้า ทบ.1093	200	✓	รอข้อมูล 7 วัน
52	117	สสท.	DM-06-03-04-02	บริเวณริมถนนดำรงรักษ์ เชิงสะพานข้ามคลองมหานาค หน้าร้านขายไม้	300	✓	ส่งงานแล้วครั้งที่ 1
53	118	สสท.	DM-06-04-03-01	หน้าโรงแรมอโนมา ถ.ราชดำริ	200	-	ส่งงานแล้วครั้งที่ 3
54	122	สสท.	DM-06-04-01-03	ใต้สะพานหัวช้าง ผังบริษัท สยามนิสสัน จำกัด	300	✓	ส่งงานแล้วครั้งที่ 2
55	124	สสท.	DM-06-04-04-02	บริเวณตรอกราชบุรีอุทิศ ถ.พระราม 4	300	✓	ส่งงานแล้วครั้งที่ 2
56	125	สสท.	DM-06-04-04-04	ตรงข้ามซอยจุฬาลงกรณ์ 4 ถ.บรรทัดทอง	300	✓	ส่งงานแล้วครั้งที่ 2
57	130	สสท.	DM-06-04-06-03	ริมถนนราชดำริ หน้าสวนลุมพินี	300	-	ส่งงานแล้วครั้งที่ 6
58	131	สสท.	DM-06-05-01-01	ตรงข้ามบริษัท บุญรอดบริวเวอรี่ จำกัด ถ.สามเสน	300	✓	ส่งงานแล้วครั้งที่ 6
59	134	สสท.	DM-06-05-08-01	หน้าท่าวาสุกรี ถ.สามเสน (ข้างคลองวัดราชาธิวาส)	300	✓	ส่งงานแล้วครั้งที่ 6
60	141	สสท.	DM-06-04-05-03	แยกสะพานอ่อน ถ.บรรทัดทอง	200	✓	ส่งงานแล้วครั้งที่ 3

รายละเอียดจุดติดตั้งที่ดำเนินการแล้ว งานปรับปรุงมาตรา (DM) พื้นที่บริการภาค 1 และ 2 สัญญาเลขที่ ซล.32/2564

ลำดับที่	ลำดับที่ (ตาม TOR)	สาขา	หมายเลข DM	สถานที่	ขนาดศก.มาตรา (มม.)	พื้นที่ PBC	ตรวจรับมอบงาน
61	152	สสส.	DM-12-04-01-01	ถ.ลาดพร้าว ปาก ซ.ลาดพร้าว 50	200	-	ส่งงานแล้วครั้งที่ 6
62	157	สสส.	DM-12-03-01-02	ป้อม ปตท. ใกล้ซอยลาดพร้าว 61	200	-	ส่งงานแล้วครั้งที่ 5
63	159	สสส.	DM-12-03-04-02	ถ.ลาดพร้าว ระหว่าง ซ.ลาดพร้าว 87-89	200		ส่งงานแล้วครั้งที่ 6
64	160	สสส.	DM-12-03-05-01	ถ.ลาดพร้าว เยื้อง 5.กรุงเทพ (ลาดพร้าว 99)	200	-	ส่งงานแล้วครั้งที่ 6
65	161	สสส.	DM-12-03-06-01	หน้า ร.ร.วัดบึงทองหลาง (ลาดพร้าว 101)	200	-	ส่งงานแล้วครั้งที่ 4
66	162	สสส.	DM-12-03-08-01	ซ.โพธิ์แก้ว ใกล้ ม.พิบูลย์	200	-	ส่งงานแล้วครั้งที่ 4
67	163	สสส.	DM-12-03-08-02	ถ.ลาดพร้าว ซอย 101 ตรงข้าม ร.ร.มัธยมวัดบึงทองหลาง	200	-	ส่งงานแล้วครั้งที่ 4
68	164	สสส.	DM-12-03-09-02	ถ.ลาดพร้าว ซอย 107	200	-	ส่งงานแล้วครั้งที่ 5
69	166	สสส.	DM-12-04-01-02	ถ.ลาดพร้าว ซอย 62 หน้า ร.ร. ถนอมพิศ	200		ส่งงานแล้วครั้งที่ 6
70	168	สสส.	DM-12-07-09-01	ถ.คูบอน ซ.คูบอน 27 (ตรงข้าม ซ.สายธารณี)	200	-	ส่งงานแล้วครั้งที่ 4
71	169	สสส.	DM-12-04-05-01	ถ.ลาดพร้าว ซ.ลาดพร้าว 90 หน้า บ.แมงป่อง จำกัด	200		ส่งงานแล้วครั้งที่ 6
72	170	สสส.	DM-12-04-06-01	ถ.ลาดพร้าว ปาก ซ.ลาดพร้าว 112	200	-	ส่งงานแล้วครั้งที่ 4
73	171	สสส.	DM-12-04-07-01	ถ.ลาดพร้าว ซอย 124	200	-	ส่งงานแล้วครั้งที่ 4
74	172	สสส.	DM-12-04-08-01	ถ.ลาดพร้าว ซ.128/4	200	-	ส่งงานแล้วครั้งที่ 6
75	175	สสส.	DM-12-05-02-01	ถ.ประดิษฐ์มนูธรรม ตรงข้าม ถ.สุคนธ์สวัสดิ์ ม.มาสเตอร์พีช	200	-	ส่งงานแล้วครั้งที่ 4

สรุปรายละเอียดจุดงานปรับปรุงมาตรา (DM) พื้นที่บริการภาค 3, 4 และ 5 สัญญาเลขที่ ซล.31/2564

ที่	สาขา	จุดในสัญญา			ติดตั้งแล้ว			งาน PBC				แนวทางแผนงาน /คาดการณ์แล้วเสร็จ
		300 มม.	200 มม.	รวม	300 มม.	200 มม.	รวม	อยู่ใน PBC	ติดตั้งมาตร	รอตติมาตร	ค่า F Online ได้ ใน WLMA	
1	สสช.	1	-	1	1	-	1	มาตรา DM ส่วนใหญ่ มีรับประกันฯ ชล.32-2/2563 (UHM)				
2	สสช.	2	2	4	2	2	4	ไม่มี PBC				
3	สสมบ.	2	5	7	2	5	7	ไม่มี PBC				
4	สสสภ.	8	17	25	8	14	22	9	9	-	9	(ติดตั้งมาตรPBCแล้วเสร็จ)
5	สสบ.	12	15	27	12	15	27	8	8	-	8	(ติดตั้งมาตรPBCแล้วเสร็จ)
6	สสต.	10	22	32	10	21	31	7	7	-	7	(ติดตั้งมาตรPBCแล้วเสร็จ)
7	สสภ.	8	7	15	8	7	15	1	1	-	=	(ติดตั้งมาตรPBCแล้วเสร็จ)
8	สสว.	8	4	12	8	4	12	4	4	-	4	(ติดตั้งมาตรPBCแล้วเสร็จ)
9	สสน.	5	11	16	4	11	15	ไม่มี PBC				
10	สสบท.	6	10	16	6	10	16	ไม่มี PBC				
11	สสมส.	4	11	15	4	11	15	8	8	-	8	(ติดตั้งมาตรPBCแล้วเสร็จ)
รวม		66	104	170	65	100	165	37	37	-	36	ข้อมูลจันทร์ที่ 12 มิถุนายน 2566
		170			165							

# สรุปรายละเอียดจุดงานปรับปรุงมาตรา (DM) สัญญาซื้อขายเลขที่ ชล.52/2565

ลำดับที่	สาขา	จำนวนจุดติดตั้ง (TOR)		จุดที่ปรับจำนวน		ดำเนินการติดตั้งมาตราแล้ว		ค่า F Online ได้ใน WLMA
		ศก. 200 มม.	ศก. 300 มม.	ศก. 200 มม.	ศก. 300 มม.	ศก. 200มม.	ศก. 300 มม.	
1	สสส.	7	9	7	9	5	3	7
2	สสพ.	9	4	9	4	9	4	12
3	สสป.	7	7	7	7	4	4	8
4	สสท.	1	5	1	5	1	5	6
5	สสม.	3	-	3	-	-	-	-
6	สสญ.	-	1	-	1	-	-	-
7	สสล.	6	5	6	5	-	-	-
8	สสช.	1	2	1	2	-	-	-
9	สสข.	4	-	4	-	-	-	-
1-	สสมบ.	8	2	8	2	-	-	-
11	สสสภ.	2	3	3	3	-	-	-
12	สสบ.	5	3	5	3	3	3	6
13	สสด.	14	4	14	4	10	-	10
14	สสภ.	2	7	2	7	-	-	-
15	สสว.	3	8	3	8	-	-	-
16	สสน.	9	3	9	3	-	-	-
17	สสบท.	2	6	1	6	1	6	6
18	สสมส.	2	4	2	4	2	1	2
รวม		85	73	85	73	35	26	57
		158		158		61		

ข้อมูลวันจันทร์ที่ 12 มิถุนายน 2566

ปรับปรุงมาตรวัดน้ำในระบบเฝ้าระวังน้ำสูญเสีย (DMA)

เป้าหมาย

ปรับปรุงมาตรวัดน้ำในระบบเฝ้าระวังน้ำสูญเสีย (DMA) สนับสนุนกิจกรรมการจัดการน้ำสูญเสียในพื้นที่สำนักงานประปาสาขา

รายการ	ปริมาณงาน	งบประมาณ	2566												2567											
			ม.ค.	ก.พ.	มี.ค.	เม.ย.	พ.ค.	มิ.ย.	ก.ค.	ส.ค.	ก.ย.	ต.ค.	พ.ย.	ธ.ค.	ม.ค.	ก.พ.	มี.ค.	เม.ย.	พ.ค.	มิ.ย.	ก.ค.	ส.ค.	ก.ย.	ต.ค.	พ.ย.	ธ.ค.
งานปรับปรุงมาตรา๓ สัญญา ซล.24/2566	135 จุด	42.8 ล้านบาท						E	F																	
			คกก.๓ กรมบัญชีกลาง พิจารณาผลกระทบ					E	คกก.๓ กรมบัญชีกลาง พิจารณาแล้วเสร็จ และคาดการณ์ลงนามสัญญาภายใน มิ.ย.66 ระยะเวลาดำเนินงาน 730 วัน นับถัดจากแจ้งเริ่มงาน																	

หมายเหตุ

A อนุมัติเอกสารประกวดราคา (TOR + ราคากลาง)/ตรวจ SMEs

B ยื่นเอกสารประกวดราคา

C ตรวจเอกสาร

D ดำเนินการขออนุมัติจ้าง (10)

E ลงนามสัญญา

F ดำเนินงานตามสัญญา

แผนการดำเนินงาน

เร็วกว่า/เป็นไปตามแผน

ล่าช้ากว่าแผน

ข้อมูลอ้างอิงจากหน่วยงาน ฝ่ายบริหารจัดการน้ำสูญเสีย (สวม.กท.ฝจส.) ข้อมูล ณ วันที่ 13 มิ.ย.2566

# สัญญาจ้างลดน้ำสูญเสียในพื้นที่เป้าหมาย (PBC) จำนวน 13 สัญญา

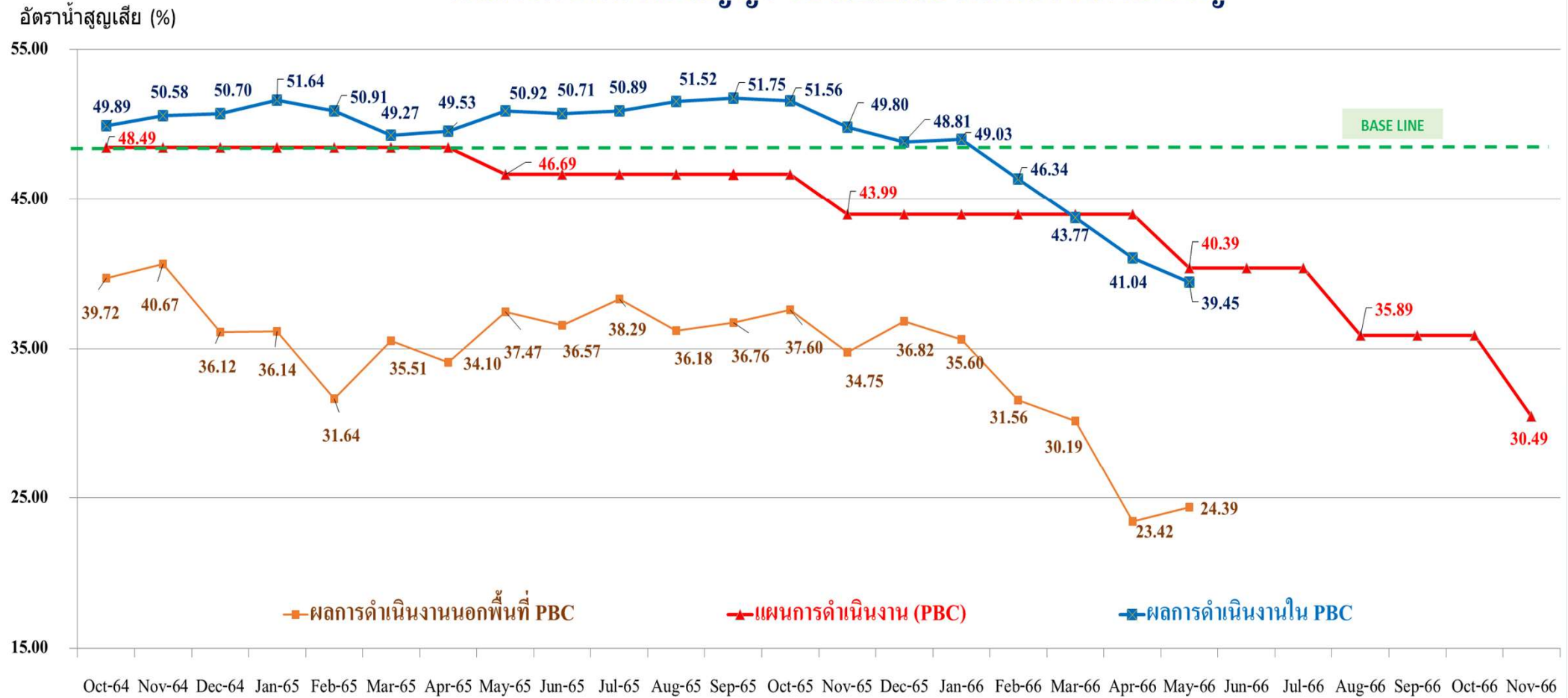
สาขา	สัญญาเลขที่	บริษัท/ห้าง/ร้าน	วันเริ่มงาน	สถานะปัจจุบัน	Base Line	อัตราน้ำสูญเสีย ณ พ.ค. 66	จุดวัดผล (ปัจจุบัน)	ปริมาณน้ำสูญเสียเฉลี่ยที่ลดได้ ของปีงบประมาณ 2566
มหาสวัสดิ์	จบส.2/2565	บริษัท โยโกกาว่า (ประเทศไทย) จำกัด	6-พ.ค.-65	ดำเนินการตามสัญญา	50.34	40.40	49.10	727,880.96
ภาษีเจริญ	จบส.1/2562	บริษัท เอเชีย อินฟราสตรัคเจอร์ แมเนจเม้นท์ (ประเทศไทย) จำกัด	1-ต.ค.-64	ดำเนินการตามสัญญา	48.49	39.45	40.39	696,440.52
สุขสวัสดิ์	จบส.3/2565	บริษัท แอล บี เอ็นจิเนียริ่ง จำกัด	9-พ.ค.-65	ดำเนินการตามสัญญา	55.56	40.89	54.11	562,296.31
ตากสิน	จบส.1/2563	บริษัท เอเชีย อินฟราสตรัคเจอร์ แมเนจเม้นท์ (ประเทศไทย) จำกัด	1-ม.ค.-65	ดำเนินการตามสัญญา	60.71	50.55	57.80	545,884.23
พระโขนง	จบส.1/2565	บริษัท เอเชีย อินฟราสตรัคเจอร์ แมเนจเม้นท์ (ประเทศไทย) จำกัด	7-มิ.ย.-65	ดำเนินการตามสัญญา	43.62	35.64	42.75	436,661.69
สุขุมวิท	จบส.4/2565	กิจการร่วมค้า แมค วอเตอร์	1-ส.ค.-65	ดำเนินการตามสัญญา	39.48	31.81	38.54	299,556.73
บางกอกน้อย	จบส.8/2563	บริษัท เอเชีย อินฟราสตรัคเจอร์ แมเนจเม้นท์ (ประเทศไทย) จำกัด	1-ธ.ค.-64	ดำเนินการตามสัญญา	54.21	41.67	50.89	246,873.06
สุวรรณภูมิ	จบส.9/2565	บริษัท เอเชีย อินฟราสตรัคเจอร์ แมเนจเม้นท์ (ประเทศไทย) จำกัด	25-ก.ค.-65	ดำเนินการตามสัญญา	30.86	23.23	30.25	221,532.73
สมุทรปราการ	จบส.2/2562	บริษัท เอเชีย อินฟราสตรัคเจอร์ แมเนจเม้นท์ (ประเทศไทย) จำกัด	11-ต.ค.-64	ดำเนินการตามสัญญา	43.33	31.88	36.58	217,289.67
ประชาชื่น	จบส.8/2565	บริษัท ไฮโดร เอ็นจิเนียริ่ง จำกัด	6-พ.ค.-65	ดำเนินการตามสัญญา	42.51	35.71	41.22	212,075.64
ทุ่งมหาเมฆ	จบส.5/2565	กิจการร่วมค้า แมค วอเตอร์	6-พ.ค.-65	ดำเนินการตามสัญญา	46.49	38.90	45.36	164,760.38
แมนศรี	จบส.7/2565	กิจการร่วมค้า แมค วอเตอร์	6-พ.ค.-65	ดำเนินการตามสัญญา	51.64	40.67	50.05	149,346.14
พญาไท	จบส.6/2565	บริษัท ไฮโดร เอ็นจิเนียริ่ง จำกัด	6-พ.ค.-65	ดำเนินการตามสัญญา	37.32	34.61	36.18	-840.97

หมายเหตุ : 1. อ้างอิงข้อมูลน้ำสูญเสียเริ่มต้น ปี 63

2. ข้อมูลสถานะอ้างอิงจากหน่วยงานฝ่ายบริหารจัดการน้ำสูญเสีย (ฝจส.) ข้อมูล ณ วันที่ 12 มิถุนายน 2566

# ผลการดำเนินงานสัญญาในปัจจุบัน

## ผลการดำเนินงานสัญญา จบส.1/2562 พื้นที่สาขาภาษีเจริญ



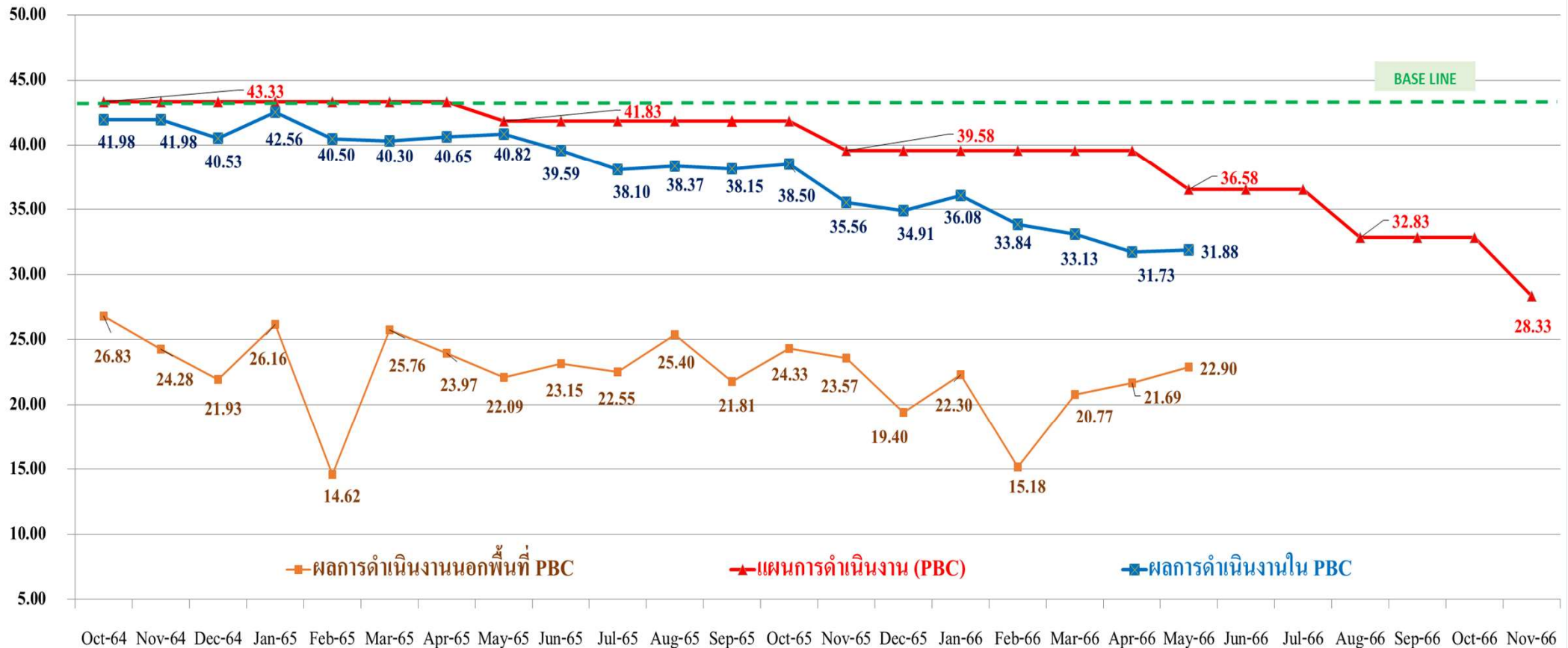
สาขา	สสภ.
สัญญาเลขที่	จบส.1/2562
วันที่เริ่มงาน	1-ต.ค.-64
Base Line (%)	48.49

ผู้รับจ้าง : บริษัท เอเชีย อินฟราสตรัคเจอร์ แมเนจเม้นท์ (ประเทศไทย) จำกัด			
แรงดันน้ำ Base Line (เมตร)	แรงดันน้ำ พ.ค.66 (เมตร)	ผลซ่อมท่อใต้ดิน (ALC) (เฉลี่ย/เดือน)	
		ท่อจ่ายน้ำ	ท่อบริการ
		3.75	4.35

# ผลการดำเนินงานสัญญาในปัจจุบัน

## ผลการดำเนินงานสัญญา จบส.2/2562 พื้นที่สาขาสุมทรปราการ

อัตราน้ำสูญเสีย (%)

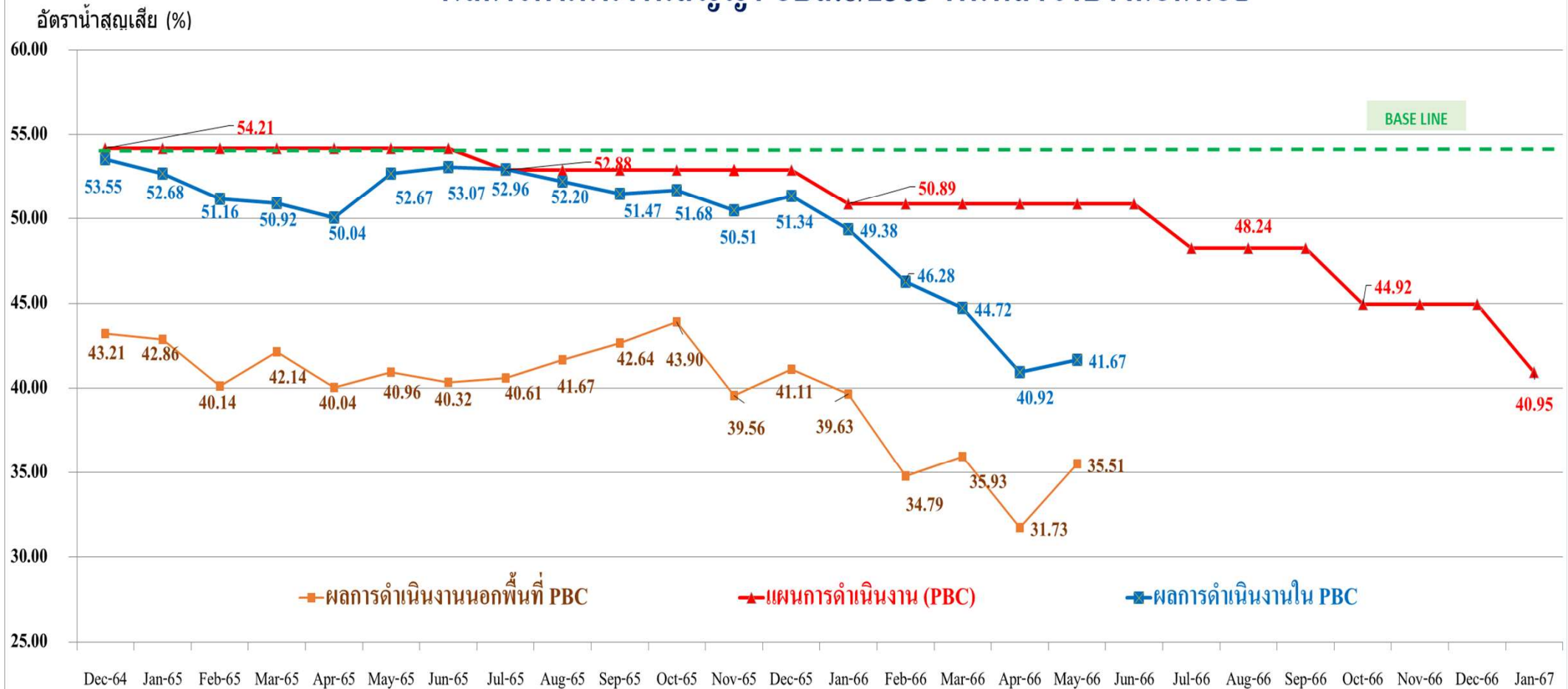


สาขา	สสป.
สัญญาเลขที่	จบส.2/2562
วันที่เริ่มงาน	11-ต.ค.-64
Base Line (%)	43.33

ผู้รับจ้าง : บริษัท เอเชีย อินฟราสตรัคเจอร์ แมเนจเม้นท์ (ประเทศไทย) จำกัด			
แรงดันน้ำ Base Line (เมตร)		ผลซ่อมท่อใต้ดิน (ALC) (เฉลี่ย/เดือน)	
แรงดันน้ำ พ.ค.66 (เมตร)		ท่อจ่ายน้ำ	ท่อบริการ
3.70		3.75	106.00

# ผลการดำเนินงานสัญญาในปัจจุบัน

## ผลการดำเนินงานสัญญา จบส.8/2563 พื้นที่สาขาบางกอกน้อย

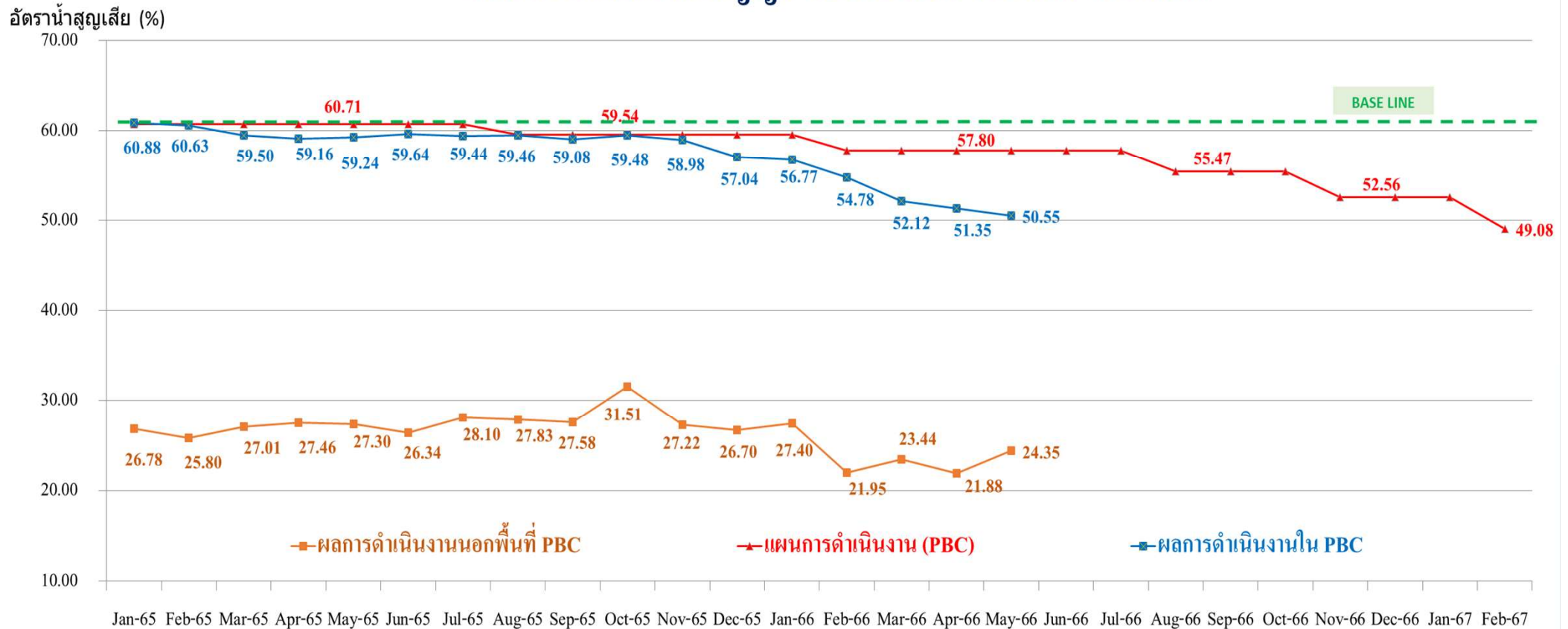


สาขา	สสب.
สัญญาเลขที่	จบส.8/2563
วันที่เริ่มงาน	1-ธ.ค.-64
Base Line (%)	54.21

ผู้รับจ้าง : บริษัท เอเชีย อินฟราสตรัคเจอร์ แมเนจเม้นท์ (ประเทศไทย) จำกัด					
แรงดันน้ำ Base Line		แรงดันน้ำ พ.ค.66		ผลซ่อมท่อใต้ดิน (ALC) (เฉลี่ย/เดือน)	
(เมตร)		(เมตร)		ท่อจ่ายน้ำ	ท่อบริการ
4.47		5.10		4.94	301.11

# ผลการดำเนินงานสัญญาในปัจจุบัน

## ผลการดำเนินงานสัญญา จบส.1/2563 พื้นที่สาขาตากสิน



สาขา	สสท.
สัญญาเลขที่	จบส.1/2563
วันที่เริ่มงาน	1-ม.ค.-65
Base Line (%)	60.71

ผู้รับจ้าง : บริษัท เอเชีย อินฟราสตรักเจอร์ แมเนจเม้นท์ (ประเทศไทย) จำกัด

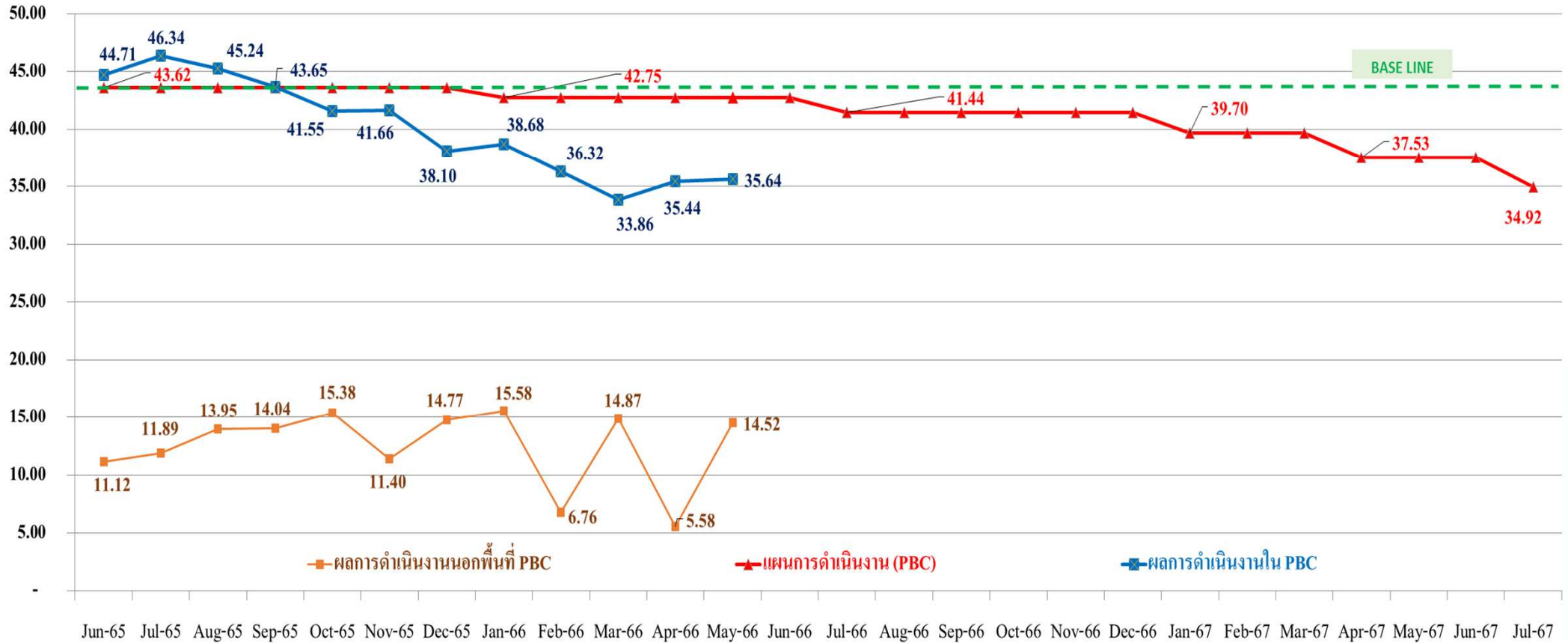
แรงดันน้ำ Base Line (เมตร)	แรงดันน้ำ พ.ค.66 (เมตร)
4.13	4.86

ผลซ่อมท่อใต้ดิน (ALC) (เฉลี่ย/เดือน)	
ท่อจ่ายน้ำ	ท่อบริการ
3.06	504.35

# ผลการดำเนินงานสัญญาในปัจจุบัน

## ผลการดำเนินงานสัญญา จบส.1/2565 พื้นที่สาขาพระโขนง

อัตราน้ำสูญเสีย (%)



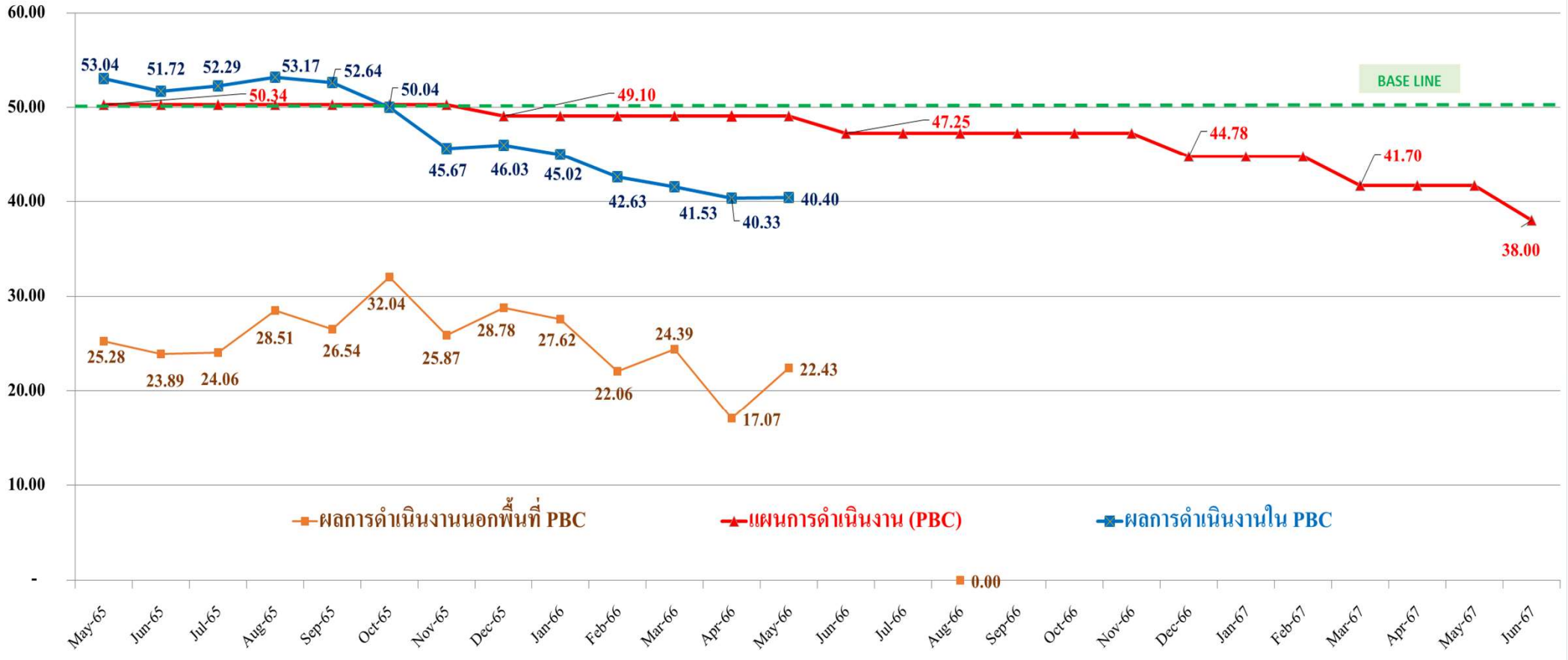
สาขา	สสพ.
สัญญาเลขที่	จบส.1/2565
วันที่เริ่มงาน	7-มิ.ย.-65
Base Line (%)	43.62

ผู้รับจ้าง : บริษัท เอเชีย อินฟราสตรัคเจอร์ แมเนจเม้นท์ (ประเทศไทย) จำกัด			
แรงดันน้ำ Base Line (เมตร)		แรงดันน้ำ พ.ค.66 (เมตร)	
4.34		4.05	
ผลซ่อมท่อใต้ดิน (ALC) (เฉลี่ย/เดือน)			
ท่อจ่ายน้ำ		ท่อบริการ	
7.25		111.50	

# ผลการดำเนินงานสัญญาในปัจจุบัน

## ผลการดำเนินงานสัญญา จบส.2/2565 พื้นที่สาขามหาสวัสดิ์

อัตราน้ำสูญเสีย (%)



สาขา	สสมส.
สัญญาเลขที่	จบส.2/2565
วันที่เริ่มงาน	6-พ.ค.-65
Base Line (%)	50.34

ผู้รับจ้าง : บริษัท โยโกกาวา (ประเทศไทย) จำกัด

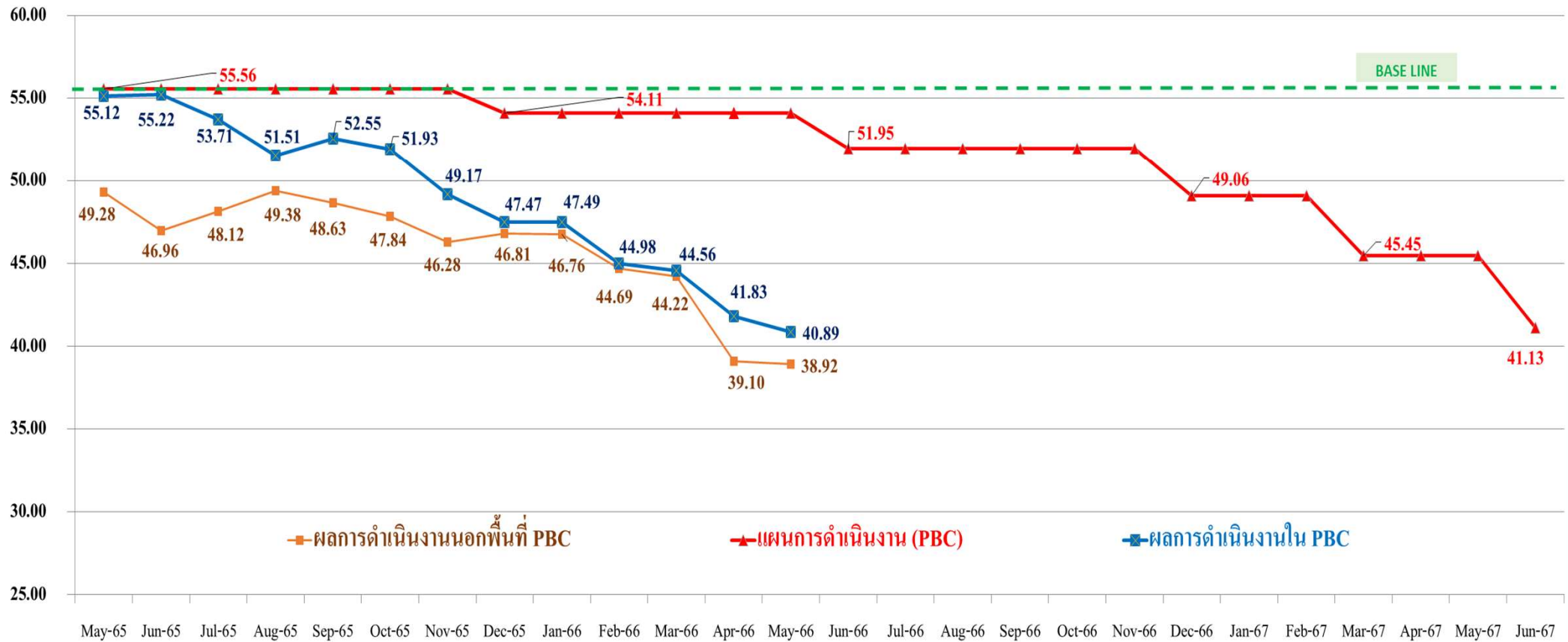
แรงดันน้ำ Base Line (เมตร)	แรงดันน้ำ พ.ค.66 (เมตร)
9.22	8.48

ผลซ่อมท่อใต้ดิน (ALC) (เฉลี่ย/เดือน)	
ท่อจ่ายน้ำ	ท่อบริการ
7.54	732.23

# ผลการดำเนินงานสัญญาในปัจจุบัน

## ผลการดำเนินงานสัญญา จบส.3/2565 พื้นที่สาขาสุขสวัสดิ์

อัตราน้ำสูญเสีย (%)

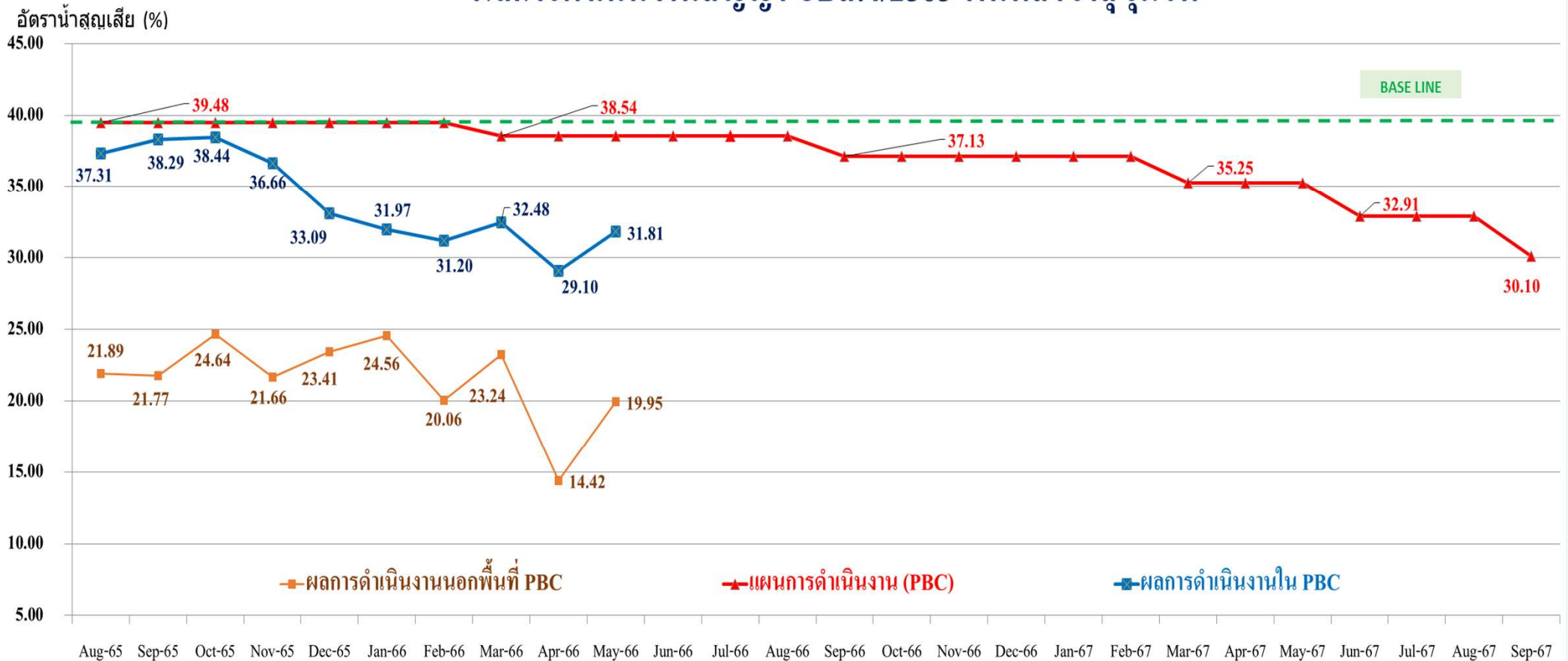


สาขา	สสว.
สัญญาเลขที่	จบส.3/2565
วันที่เริ่มงาน	9-พ.ค.-65
Base Line (%)	55.56

ผู้รับจ้าง : บริษัท แอล บี เอ็นจิเนียริง จำกัด			
แรงดันน้ำ Base Line (เมตร)	แรงดันน้ำ พ.ค.66 (เมตร)	ผลซ่อมท่อใต้ดิน (ALC) (เฉลี่ย/เดือน)	
		ท่อจ่ายน้ำ	ท่อบริการ
		5.76	5.56
		14.00	547.31

# ผลการดำเนินงานสัญญาในปัจจุบัน

## ผลการดำเนินงานสัญญา จบส.4/2565 พื้นที่สาขาสุขุมวิท



สาขา	สสส.
สัญญาเลขที่	จบส.4/2565
วันที่เริ่มงาน	1 ส.ค.65
Base Line (%)	39.48

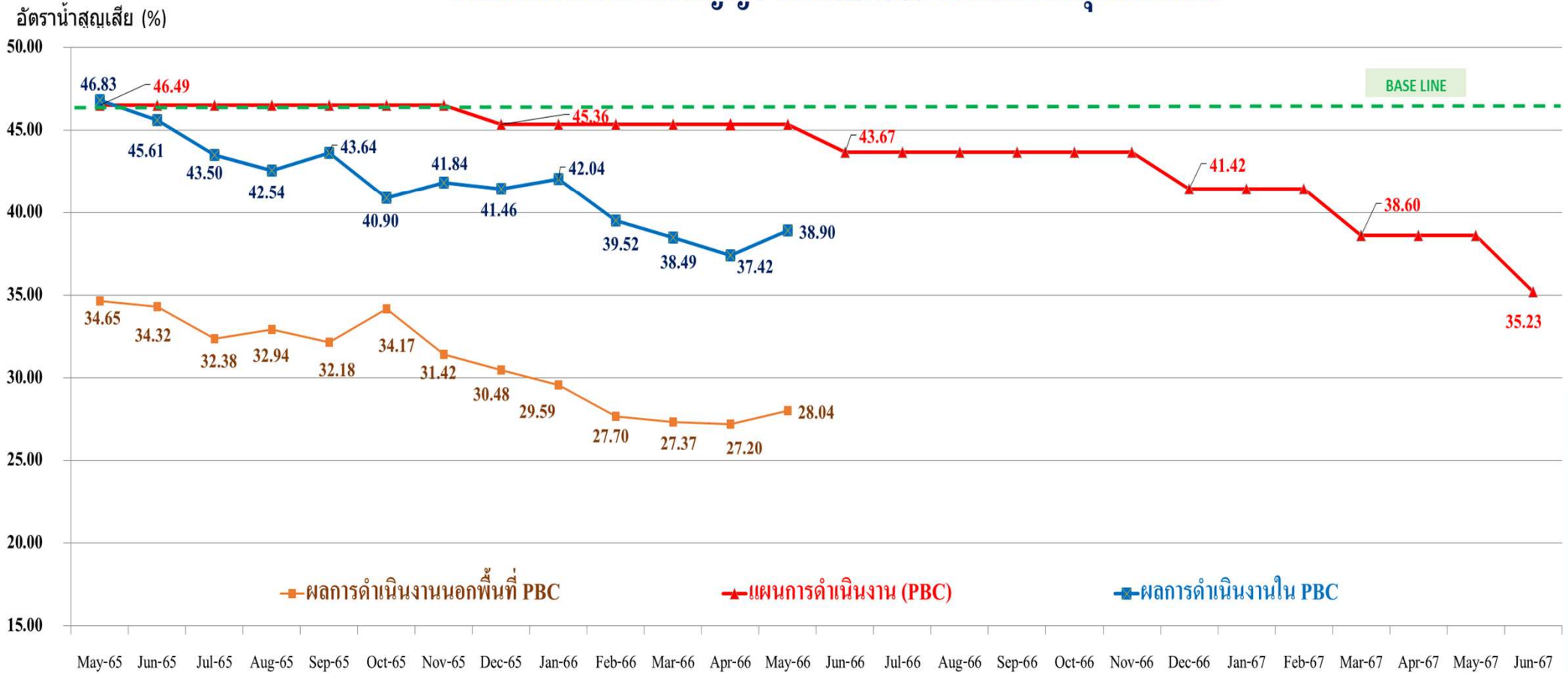
ผู้รับจ้าง : กิจการร่วมค้า แมค วอเตอร์

แรงดันน้ำ Base Line (เมตร)	แรงดันน้ำ พ.ค.66 (เมตร)
5.48	5.07

ผลซ่อมท่อใต้ดิน (ALC) (เฉลี่ย/เดือน)	
ท่อจ่ายน้ำ	ท่อบริการ
7.60	67.00

# ผลการดำเนินงานสัญญาในปัจจุบัน

## ผลการดำเนินงานสัญญา จบส.5/2565 พื้นที่สาขาทุ่งมหาเมฆ



สาขา	สสท.
สัญญาเลขที่	จบส.5/2565
วันที่เริ่มงาน	6-พ.ค.-65
Base Line (%)	46.49

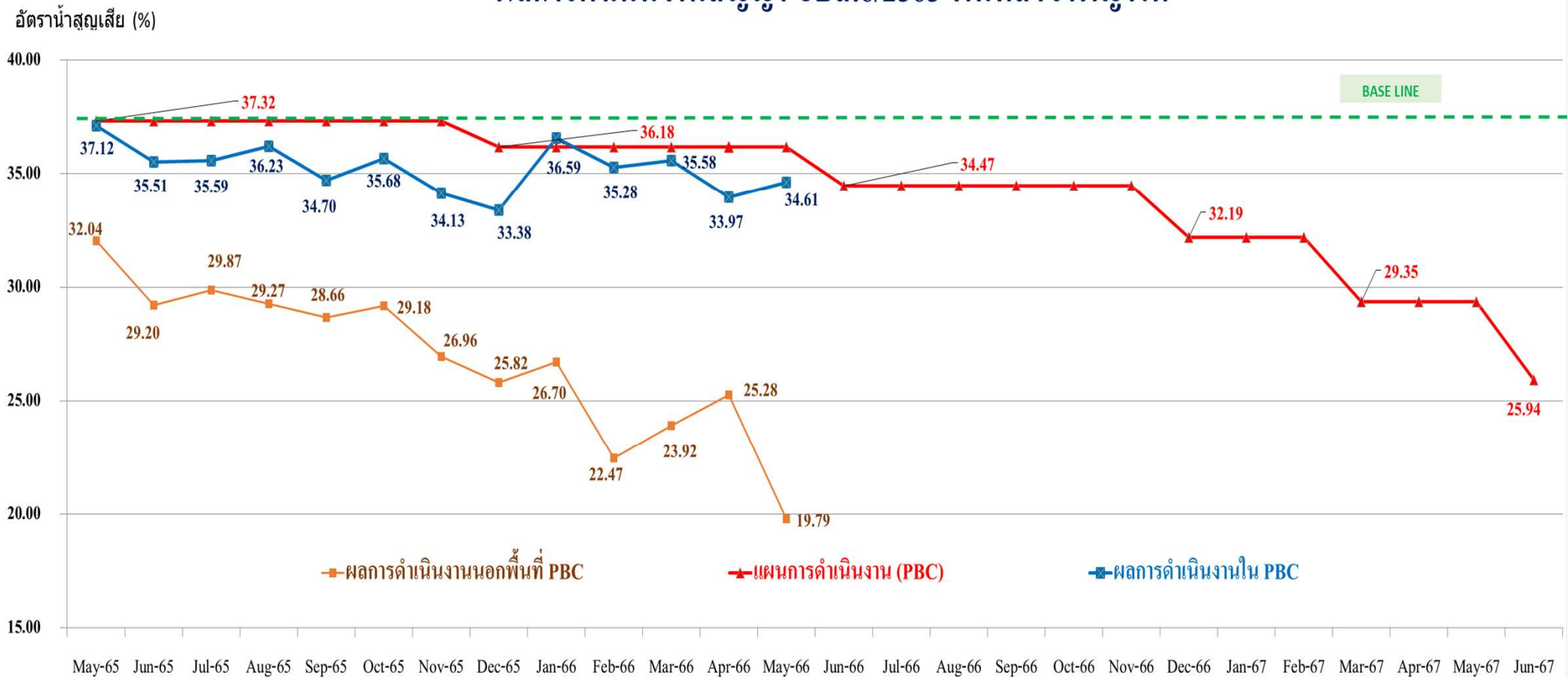
ผู้รับจ้าง : กิจการร่วมค้า แมค วอเตอร์

แรงดันน้ำ Base Line (เมตร)	แรงดันน้ำ พ.ค.66 (เมตร)
3.24	3.44

ผลซ่อมท่อใต้ดิน (ALC) (เฉลี่ย/เดือน)	
ท่อจ่ายน้ำ	ท่อบริการ
1.85	181.15

# ผลการดำเนินงานสัญญาในปัจจุบัน

## ผลการดำเนินงานสัญญา จบส.6/2565 พื้นที่สาขาพญาไท



สาขา	สสญ.
สัญญาเลขที่	จบส.6/2565
วันที่เริ่มงาน	6-พ.ค.-65
Base Line (%)	37.32

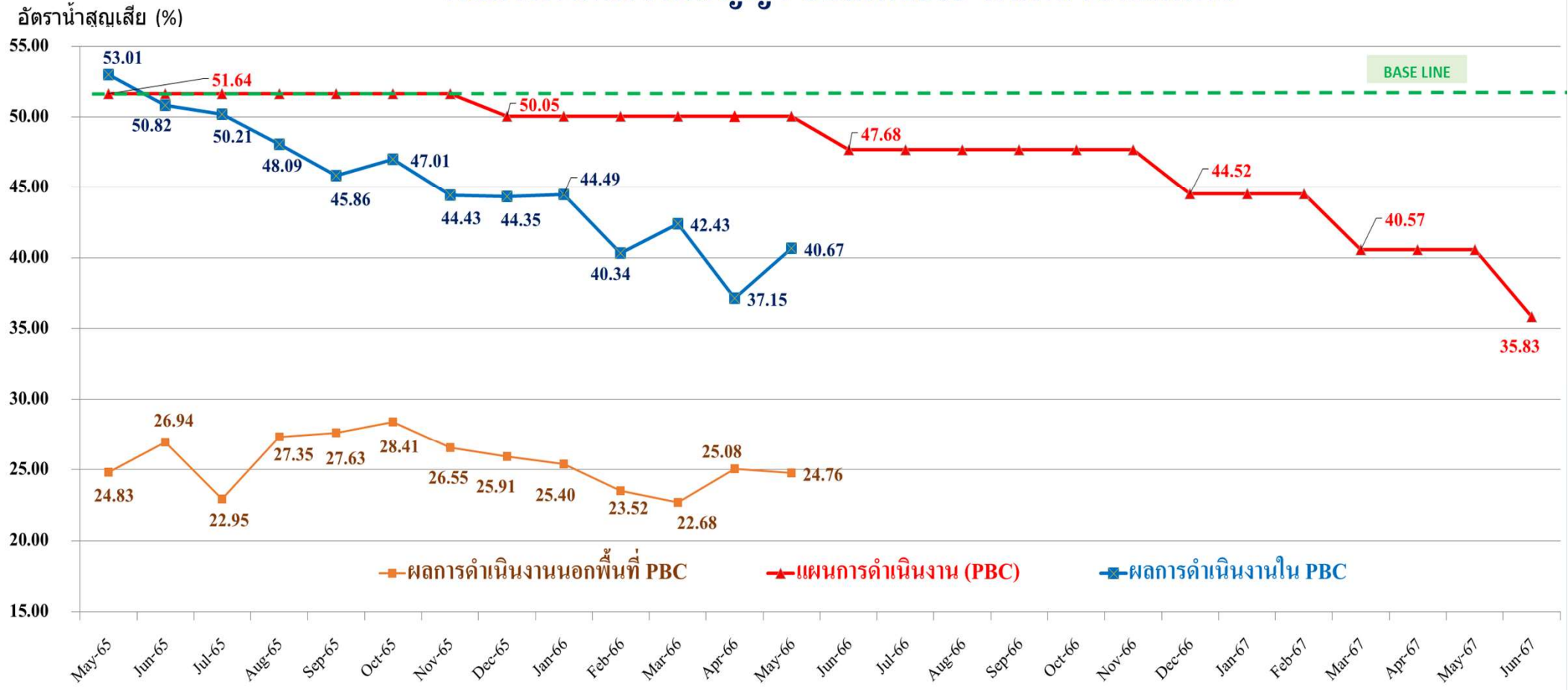
ผู้รับจ้าง : บริษัท ไฮโดร เอ็นจิเนียริง จำกัด

แรงดันน้ำ Base Line (เมตร)	แรงดันน้ำ พ.ค.66 (เมตร)
3.51	3.49

ผลซ่อมท่อใต้ดิน (ALC) (เฉลี่ย/เดือน)	
ท่อจ่ายน้ำ	ท่อบริการ
2.15	116.92

# ผลการดำเนินงานสัญญาในปัจจุบัน

## ผลการดำเนินงานสัญญา จบส.7/2565 พื้นที่สาขาแม่สร้อย



สาขา	สสม.
สัญญาเลขที่	จบส.7/2565
วันที่เริ่มงาน	6-พ.ค.-65
Base Line (%)	51.64

ผู้รับจ้าง : กิจการร่วมค้า แมค วอเตอร์

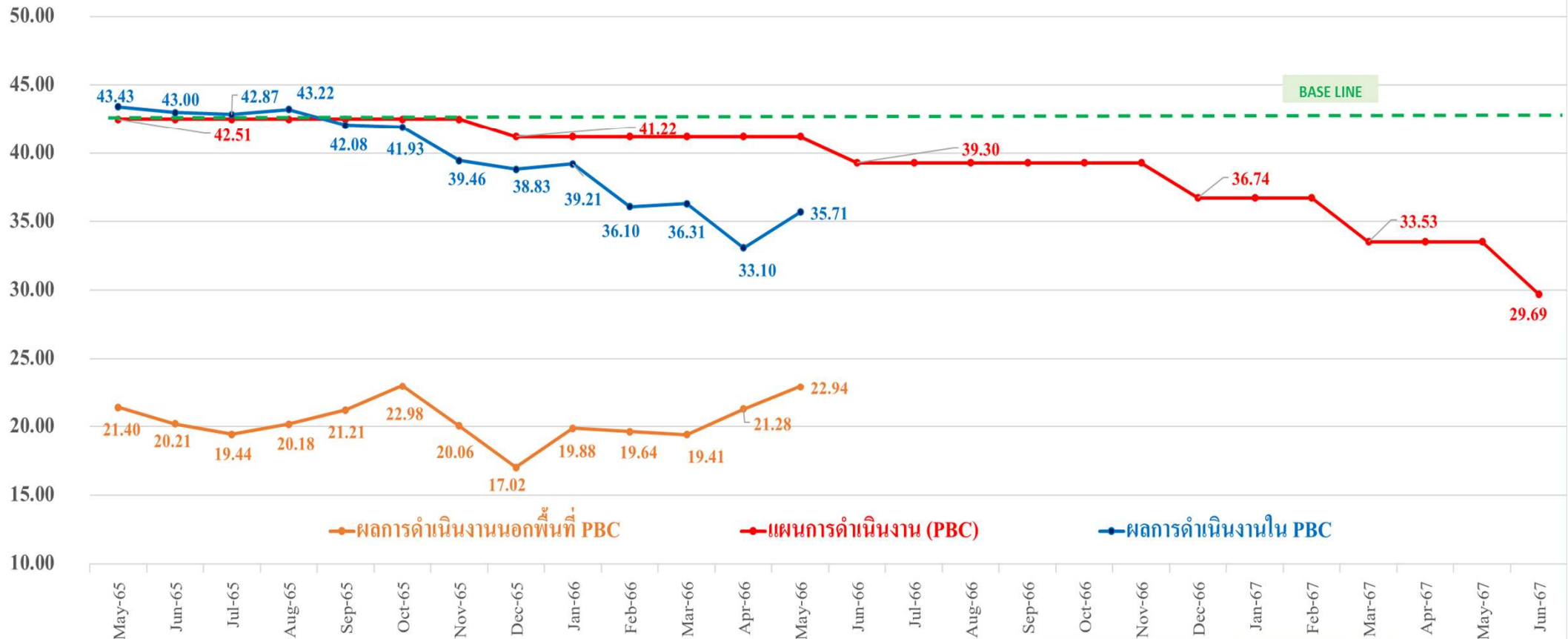
แรงดันน้ำ Base Line (เมตร)	แรงดันน้ำ พ.ค.66 (เมตร)
4.19	3.80

ผลซ่อมท่อใต้ดิน (ALC) (เฉลี่ย/เดือน)	
ท่อจ่ายน้ำ	ท่อบริการ
3.38	105.77

# ผลการดำเนินงานสัญญาในปัจจุบัน

## ผลการดำเนินงานสัญญา จบส.8/2565 พื้นที่สาขาประชาชน

อัตราน้ำสูญเสีย (%)



ผู้รับจ้าง : บริษัท ไฮโดร เอ็นจิเนียริง จำกัด

สาขา	สสช.
สัญญาเลขที่	จบส.8/2565
วันที่เริ่มงาน	6-พ.ค.-65
Base Line (%)	42.51

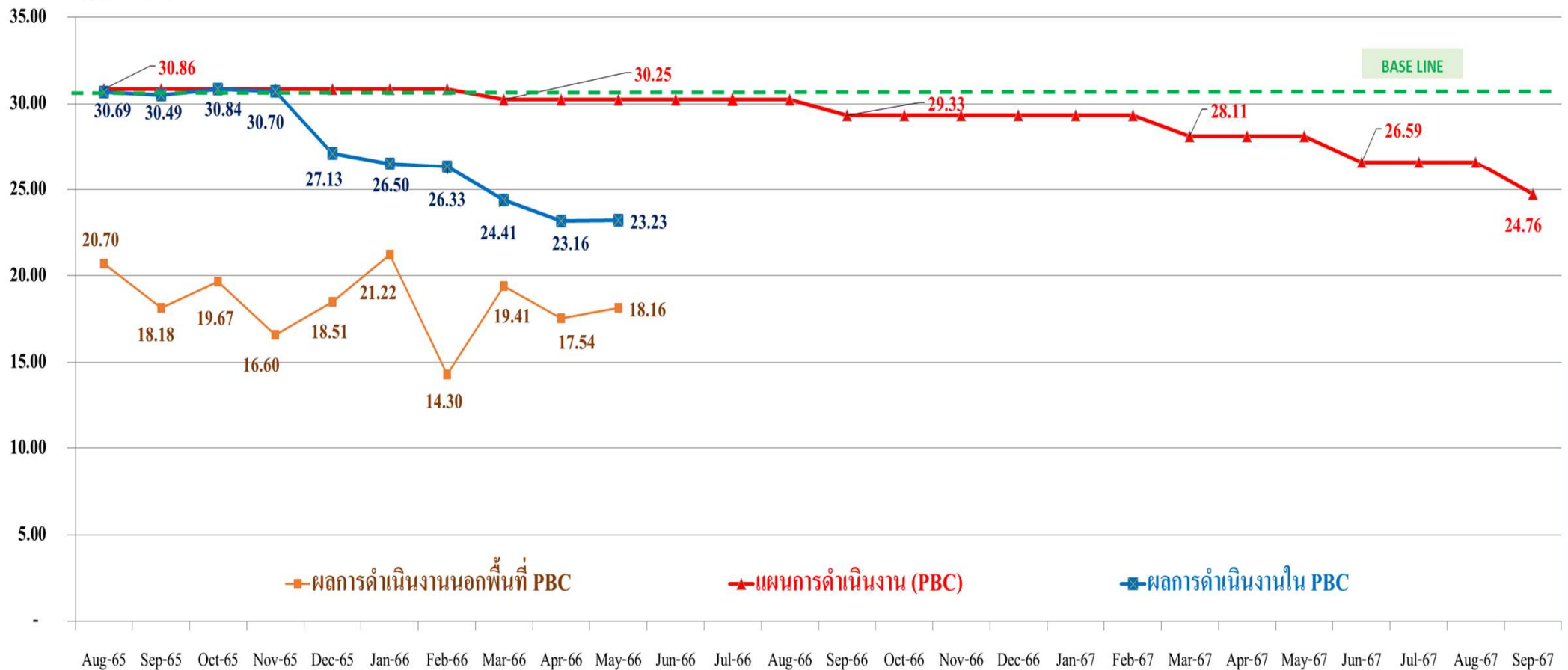
แรงดันน้ำ Base Line (เมตร)	แรงดันน้ำ พ.ค.66 (เมตร)
6.10	6.82

ผลซ่อมท่อใต้ดิน (ALC) (เฉลี่ย/เดือน)	
ท่อจ่ายน้ำ	ท่อบริการ
4.00	249.00

# ผลการดำเนินงานสัญญาในปัจจุบัน

## ผลการดำเนินงานสัญญา จบส.9/2565 พื้นที่สาขาสวรรณภูมิ

อัตราน้ำสูญเสีย (%)



สาขา	สสสภ.	ผู้รับจ้าง : บริษัท เอเชีย อินฟราสตรัคเจอร์ แมเนจเม้นท์ (ประเทศไทย) จำกัด			
สัญญาเลขที่	จบส.9/2565	แรงดันน้ำ Base Line (เมตร)	แรงดันน้ำ พ.ค.66 (เมตร)	ผลซ่อมท่อใต้ดิน (ALC) (เฉลี่ย/เดือน)	
วันที่เริ่มงาน	25 ก.ค.65			ท่อจ่ายน้ำ	ท่อบริการ
Base Line (%)	30.86	5.83	5.80	11.30	117.60

# ผลการดำเนินงานสัญญาในปัจจุบัน

## สถานะงานปรับปรุงท่อในสัญญาจ้างลดน้ำสูญเสียในพื้นที่เป้าหมาย (PBC)

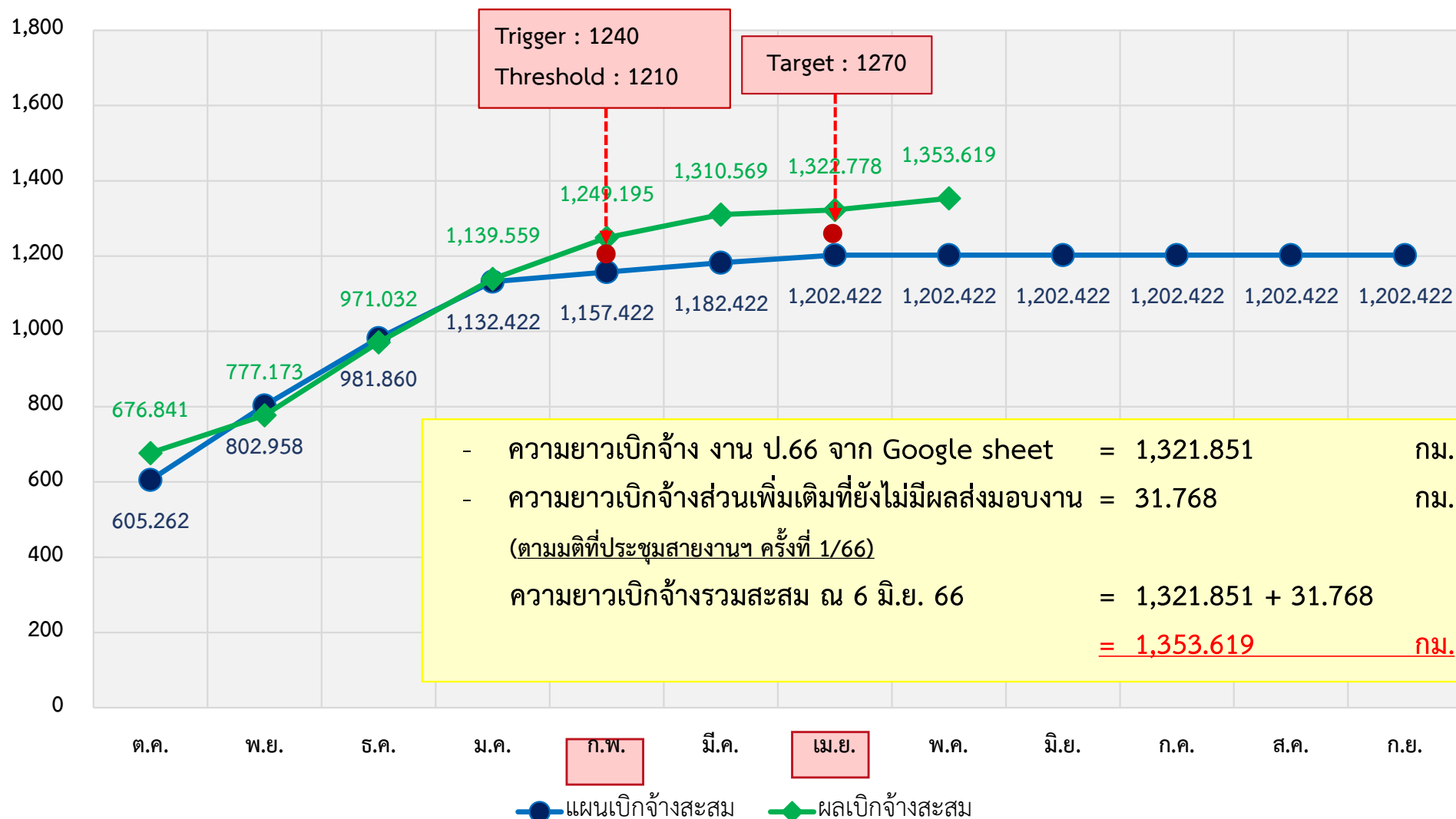
สาขา	สัญญาเลขที่	เป้าหมายตามสัญญา (กม.)	ความยาวท่อที่ผู้รับจ้าง เสนอเส้นทางปรับปรุง (กม.)	ความยาวท่อที่ผู้รับจ้าง เสนอเส้นทางปรับปรุง (%)	ความยาวท่อ ที่ปรับปรุงแล้วเสร็จ (กม.)	ความยาวท่อ ที่ปรับปรุงแล้วเสร็จ (%)
สสภ	จบส.1/2562	16.00	13.093	81.830	2.431	15.190
สสป	จบส.2/2562	9.00	9.204	102.270	2.186	24.290
สสบ	จบส.8/2563	8.50	10.817	127.260	0.000	0.000
สสด	จบส.1/2563	16.00	20.293	126.830	0.000	0.000
สสพ	จบส.1/2565	10.00	9.943	99.430	0.000	0.000
สสมส	จบส.2/2565	9.00	6.714	74.600	0.000	0.000
สสว	จบส.3/2565	11.50	5.483	47.680	0.900	7.830
สสส	จบส.4/2565	10.00	6.677	66.770	0.000	0.000
สสท	จบส.5/2565	9.50	3.931	41.380	0.408	4.290
สสญ	จบส.6/2565	9.50	13.905	146.370	0.000	0.000
สสม	จบส.7/2565	9.00	5.149	57.210	0.000	0.000
สสช	จบส.8/2565	10.00	10.400	104.000	0.000	0.000
สสสภ	จบส.9/2565	10.00	4.886	48.860	0.000	0.000
รวม		138.000	120.495	87.320	5.925	4.290

# สถานะเบิกจ่าย ขอซื้อขอจ้าง ลงนาม และแจ้งเริ่มงาน งานปรับปรุงท่อเพื่อลดน้ำสูญเสีย ปีงบประมาณ 2566

สาขา	แผน (1,200 กม.)	เบิกจ่ายแล้ว				ขอซื้อขอจ้างแล้ว			ลงนามแล้ว				แจ้งเริ่มงานแล้ว		
		ฝจพ.	สาขา	รวม	% เทียบแผน	ฝจพ.	สาขา	รวม	ฝจพ.	สาขา	รวม	% เทียบแผน	ฝจพ.	สาขา	รวม
สสส.	78	0	88.221	88.221	113.10%	0	70.955	70.955	0	38.351	38.351	49.17%	0	0	0
สสพ.	65	0	79.421	79.421	122.19%	0	34.642	34.642	0	34.642	34.642	53.30%	0	0	0
สสป.	97	0	103.798	103.798	107.01%	0	98.625	98.625	0	98.625	98.625	101.68%	0	0	0
สสท.	30	0	28.660	28.660	95.53%	0	28.66	28.66	0	25.21	25.21	84.03%	0	0	0
ชาว.(ก1)	270	0	300.100	300.100	111.15%	0	232.882	232.882	0	196.828	196.828	72.90%	0	0	0
สสญ.	53	0	53.309	53.309	100.58%	0	53.309	53.309	0	36.044	36.044	68.01%	0	0	0
สสม.	20	0	28.388	28.388	141.94%	0	15.742	15.742	0	12.254	12.254	61.27%	0	10.848	10.848
สสล.	51	0	51.318	51.318	100.62%	0	51.318	51.318	0	51.318	51.318	100.62%	0	0	0
ชาว.(ก2)	124	0	133.015	133.015	107.27%	0	120.369	120.369	0	99.616	99.616	80.34%	0	10.848	10.848
สสข.	55	0	55.026	55.026	100.05%	0	50.607	50.607	0	45.291	45.291	82.35%	0	0	0
สสข.	35	0	46.259	46.259	132.17%	0	46.259	46.259	0	46.259	46.259	132.17%	0	17.577	17.577
สสมบ.	40	0	62.613	62.613	156.53%	0	62.613	62.613	0	62.613	62.613	156.53%	0	35.307	35.307
สสสภ.	13	0	13.492	13.492	103.78%	0	13.492	13.492	0	13.492	13.492	103.78%	0	7.712	7.712
ชาว.(ก3)	143	0	177.39	177.39	124.05%	0	172.971	172.971	0	167.655	167.655	117.24%	0	60.596	60.596
รวม.(กอ)	537	0	610.505	610.505	113.69%	0	526.222	526.222	0	464.099	464.099	86.42%	0	71.444	71.444
สสบ.	95	0	96.950	96.950	102.05%	0	96.95	96.95	0	96.95	96.95	102.05%	0	96.95	96.95
สสต.	74	0	84.007	84.007	113.52%	0	72.364	72.364	0	52.44	52.44	70.86%	0	52.44	52.44
สสภ.	90	0	90.460	90.460	100.51%	0	90.46	90.46	0	90.46	90.46	100.51%	0	29.404	29.404
สสว.	70	0	78.034	78.034	111.48%	0	65.76	65.76	0	65.76	65.76	93.94%	0	42.701	42.701
ชาว.(ก4)	329	0	349.451	349.451	106.22%	0	325.534	325.534	0	305.61	305.61	92.89%	0	221.495	221.495
สสน.	75	0	78.711	78.711	104.95%	0	75.713	75.713	0	67.31	67.31	89.75%	0	32.184	32.184
สสบท.	48	0	54.969	54.969	114.52%	0	50.617	50.617	0	35.554	35.554	74.07%	0	30.359	30.359
สสมส.	61	0	75.011	75.011	122.97%	0	75.011	75.011	0	67.934	67.934	111.37%	0	63.279	63.279
ชาว.(ก5)	184	0	208.691	208.691	113.42%	0	201.341	201.341	0	170.798	170.798	92.83%	0	125.822	125.822
รวม.(กต)	513	0	558.142	558.142	108.80%	0	526.875	526.875	0	476.408	476.408	92.87%	0	347.317	347.317
Agenda base	150	0	153.204	153.204	102.14%	0	153.204	153.204	0	18.184	18.184	12.12%	0	0	0
กปน.	1,200	0	1,321.851	1,321.851	110.15%	0	1,206.301	1,206.301	0	958.691	958.691	79.89%	0	418.761	418.761

# ผลการเบิกจ่ายสะสม ปีงบประมาณ 2566 เทียบแผนเบิกจ่ายสะสมที่ 1,200 กม.

ผลการเบิกจ่ายสะสม ณ 6 มิ.ย. 66 = 1,353.619 กม. (ข้อมูล ณ 6 มิ.ย. 66)



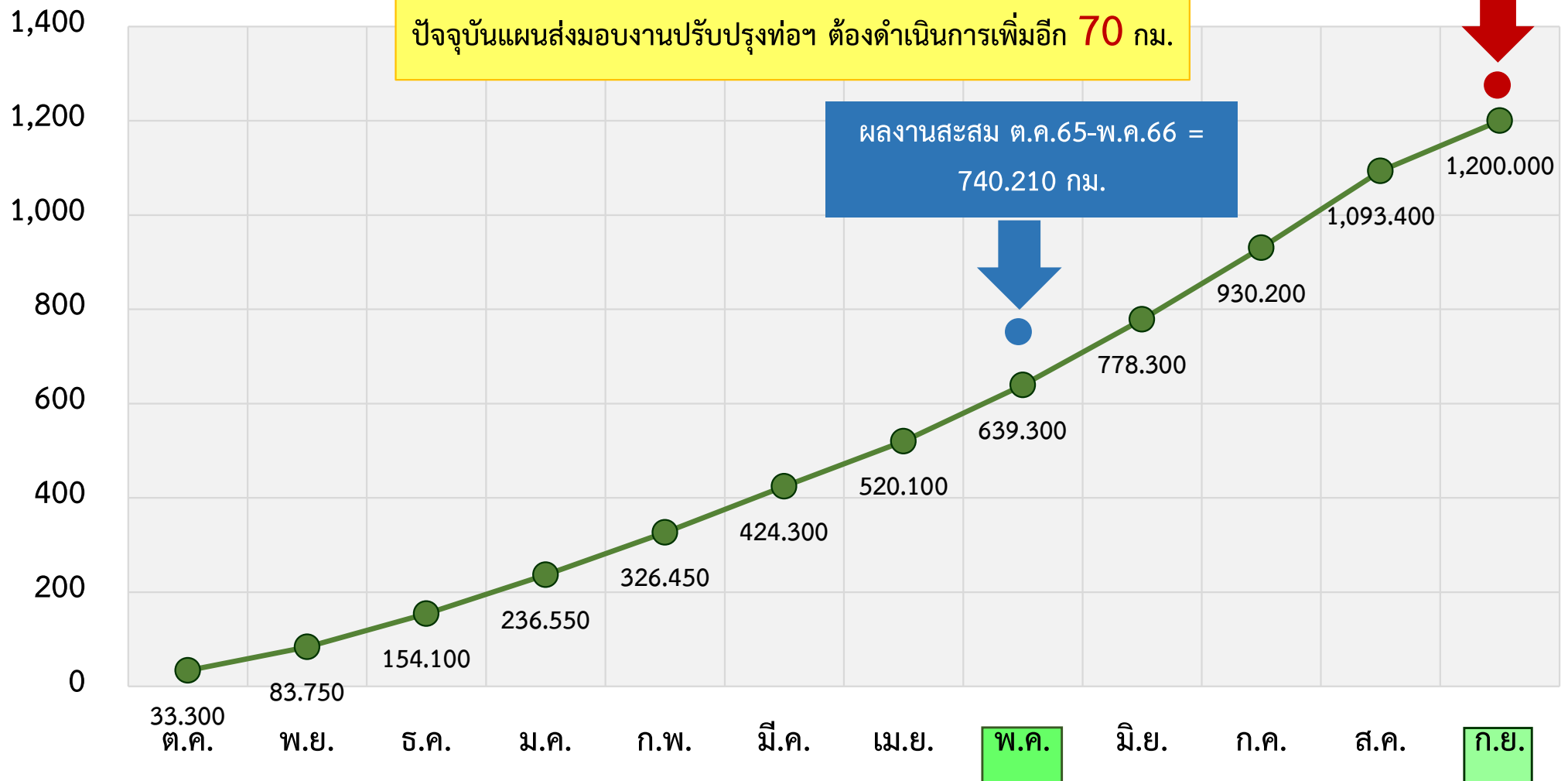
# ผลงานปรับปรุงท่อเพื่อลดน้ำสูญเสีย ปีงบประมาณ 2566

สาขา	เป้าหมาย ผลส่งมอบงาน	ผลการลงนาม ปีงบฯ 66	ผลงานปรับปรุงท่อ					
			รายเดือน พ.ค.66			สะสม ต.ค.65-พ.ค.66		
			แผนงาน	ผลงาน	ผลต่าง +/-(-)	แผนงาน	ผลงาน	ผลต่าง +/-(-)
สสส.	75.000	38.351	6.000	4.600	(1.400)	33.000	35.759	2.759
สสพ.	62.000	34.642	6.000	5.015	(0.985)	38.000	40.785	2.785
สสป.	97.000	98.625	7.500	8.023	0.523	60.000	61.224	1.224
สสท.	30.000	25.21	2.300	2.262	(0.038)	17.800	19.681	1.881
ชวก.(ก1)	264.000	196.828	21.800	19.900	(1.900)	148.800	157.449	8.649
สสญ.	50.000	36.044	4.400	12.363	7.963	29.600	36.905	7.305
สสม.	20.000	12.254	2.500	0.000	(2.500)	11.000	6.627	(4.373)
สสส.	51.000	51.318	5.500	3.993	(1.507)	24.500	33.911	9.411
ชวก.(ก2)	121.000	99.616	12.400	16.356	3.956	65.100	77.443	12.343
สสช.	52.000	45.291	6.000	6.162	0.162	30.000	31.842	1.842
สสช.	35.000	46.259	3.000	3.510	0.510	21.000	27.669	6.669
สสมบ.	40.000	62.613	5.000	4.445	(0.555)	24.000	27.196	3.196
สสสภ.	25.000	13.492	2.000	0.462	(1.538)	11.500	25.651	14.151
ชวก.(ก3)	152.000	167.655	16.000	14.579	(1.421)	86.500	112.358	25.858
รวก.(กอ)	537.000	464.099	50.200	50.835	0.635	300.400	347.250	46.850
สสบ.	95.000	96.95	12.500	11.413	(1.087)	52.500	49.961	(2.539)
สสค.	74.000	52.44	7.000	12.245	5.245	28.000	49.247	21.247
สสภ.	90.000	90.46	10.000	9.766	(0.234)	28.500	30.413	1.913
สสว.	70.000	65.76	7.000	7.100	0.100	35.000	35.568	0.568
ชวก.(ก4)	329.000	305.61	36.500	40.524	4.024	144.000	165.189	21.189
สสน.	75.000	67.31	7.500	7.716	0.216	34.500	34.904	0.404
สสบท.	48.000	35.554	3.000	5.361	2.361	32.000	43.292	11.292
สสมส.	61.000	67.934	4.000	7.149	3.149	49.400	51.560	2.160
ชวก.(ก5)	184.000	170.798	14.500	20.226	5.726	115.900	129.756	13.856
รวก.(กต)	513.000	476.408	51.000	60.750	9.750	259.900	294.945	35.045
Agenda base	150.000	18.184	18.000	14.543	(3.457)	79.000	98.015	19.015
กปน.	1200.000	958.691	119.200	126.128	6.928	639.300	740.210	100.910

หมายเหตุ : 1. ผลการลงนามปีงบฯ 66 จาก Google sheet ณ วันที่ ณ 6 มิ.ย.66 และผลงานปรับปรุงท่อรายเดือน จาก Google sheet ณ วันที่ ณ 6 มิ.ย.66

2. ผลงานปรับปรุงท่อที่มีผลงานปรับปรุงท่อที่มีผลต่อน้ำสูญเสียรวมอยู่สะสม 10.533 กิโลเมตร

## แผนส่งมอบงานปรับปรุงท่อฯ สะสม ปีงบประมาณ 2566 เดิม (1,200 กม.)



สาขาการดำเนินงานปีงบประมาณ 66 ผลงานส่งมอบงานปรับปรุงท่อฯ อยู่ที่ 1,221.711 กม. และ PBC อยู่ที่ 16.896 กม.  
ปรับปรุงกำลังน้ำ อยู่ที่ 11.542 กม. รวมเป็น 1,250.149 กม.

ดำเนินการเพิ่มอีกประมาณ 20 กม.

# Timeline งานปรับปรุงท่อฯ ปีงบประมาณ 2567



ภายในวันที่ 24 พ.ค. 2566 สำนักงานประปาสาขา ดำเนินการ update ข้อมูลในระบบ Asset Management ให้แล้วเสร็จ เพื่อให้ ฝจส. ใช้ข้อมูลดำเนินการต่อไป



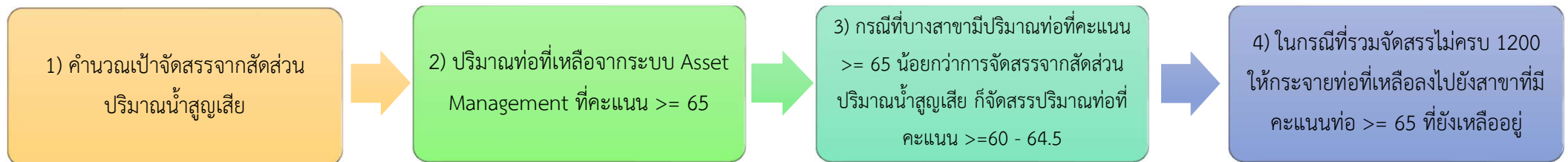
สิ้นเดือน มิ.ย. 2566 ฝจส. ดำเนินการจัดสรร กม. (เบื้องต้น) งานปรับปรุงท่อฯ ปีงบฯ 2567 นำเสนอผู้บริหาร



ภายใน ก.ค. 2566 กม. จัดสรรงานปรับปรุงท่อฯ ปีงบฯ 2567 (เป้าหมาย)



## (ร่าง) การคำนวณเป้าจัดสรร ปีงบประมาณ 2567



# (ร่าง) การจัดสรรความยาวท่อเพื่อลดน้ำสูญเสีย ปีงบประมาณ 2567 (1,200 กม.)

สาขา	เป้าจัดสรร ปีงบฯ 66	กม. จัดสรรปีงบฯ 67 ตาม สัดส่วนน้ำสูญเสีย	กม. ตามความสามารถการ ดำเนินการ สสท./สสญ./สสม.	กระจาย กม. ที่ สสท./สสญ./ สสม. ไม่สามารถดำเนินการได้	เป้าจัดสรร ปีงบฯ 67 (กม.)		
					ดำเนินการโดยสาขา	Agenda base (แบ่ง กม. จากสาขา)	เป้ารวม
		(1)	(2)	(3)	(4)	(5)	(6)
สสส.	75	83		6	77	12	89
สสพ.	62	58		6	64	0	64
สสป.	97	104		6	78	32	110
สสท.	30	55	30		30	0	30
ขวก.(ก1)	264	300		18	249	44	293
สสญ.	50	68	50		50	0	50
สสม.	20	69	20		20	0	20
สสล.	51	55		6	61	0	61
ขวก.(ก2)	121	192		6	131	0	131
สสช.	52	41		6	47	0	47
สสข.	35	26		7	33	0	33
สสมบ.	40	31		7	38	0	38
สสสภ.	25	32		6	38	0	38
ขวก.(ก3)	152	130		26	156	0	156
รวก.(กอ)	537	622		50	536	44	580
สสบ.	95	106		6	78	34	112
สสด.	74	96		6	78	24	102
สสภ.	90	84		6	77	13	90
สสว.	70	107		6	78	35	113
ขวก.(ก4)	329	393		24	311	106	417
สสน.	75	57		6	63	0	63
สสบท.	48	58		6	64	0	64
สสมส.	61	70		6	76	0	76
ขวก.(ก5)	184	185		18	203	0	203
รวก.(กต)	513	578		42	514	106	620
กปน.	1050 *	1200		92	1050	150	1200

หมายเหตุ

\* เป้าจัดสรร ปีงบฯ 66 Agenda base ดำเนินการอีก 150 กม.

# (ร่าง) การจัดสรรความยาวท่อเพื่อลดน้ำสูญเสีย ปีงบประมาณ 2567 (1,270 กม.)

สาขา	เป้าจัดสรร ปีงบฯ 66	กม. จัดสรรปีงบฯ 67 ตาม สัดส่วนน้ำสูญเสีย	กม. ตามความสามารถการ ดำเนินการ สสท./สสน./สสม.	กระจาย กม. ที่ สสท./สสน./ สสม. ไม่สามารถดำเนินการได้	เป้าจัดสรร ปีงบฯ 67 (กม.)		
					ดำเนินการโดยสาขา	Agenda base (แบ่ง กม. จากสาขา)	เป้ารวม
		(1)	(2)	(3)	(4)	(5)	(6)
สสส.	75	88		7	84	11	95
สสพ.	62	61		7	68	0	68
สสป.	97	110		7	84	33	117
สสท.	30	58	30		30	0	30
ขวก.(ก1)	264	317		21	266	44	310
สสน.	50	72	50		50	0	50
สสม.	20	73	20		20	0	20
สสล.	51	59		7	66	0	66
ขวก.(ก2)	121	204		7	136	0	136
สสช.	52	43		7	50	0	50
สสข.	35	28		6	34	0	34
สสมบ.	40	32		6	38	0	38
สสสภ.	25	34		7	41	0	41
ขวก.(ก3)	152	137		26	163	0	163
รวก.(กอ)	537	658		54	565	44	609
สสบ.	95	112		7	85	34	119
สสด.	74	101		7	84	24	108
สสภ.	90	89		7	84	12	96
สสว.	70	114		7	85	36	121
ขวก.(ก4)	329	416		28	338	106	444
สสน.	75	61		7	68	0	68
สสบท.	48	61		7	68	0	68
สสมส.	61	74		7	81	0	81
ขวก.(ก5)	184	196		21	217	0	217
รวก.(กค)	513	612		49	555	106	661
กปน.	1050 *	1270		103	1120	150	1270

หมายเหตุ

\* เป้าจัดสรร ปีงบฯ 66 Agenda base ดำเนินการอีก 150 กม.

# (ร่าง) การจัดสรรความยาวท่อเพื่อลดน้ำสูญเสีย ปีงบประมาณ 2567

สาขา	เป้าจัดสรร 1,200 กม.	เป้าจัดสรร 1,270 กม.
สสส.	89	95
สสพ.	64	68
สสป.	110	117
สสท.	30	30
ชวก.(ก1)	293	310
สสญ.	50	50
สสม.	20	20
สสล.	61	66
ชวก.(ก2)	131	136
สสช.	47	50
สสข.	33	34
สสมบ.	38	38
สสสภ.	38	41
ชวก.(ก3)	156	163
รวก.(กอ)	580	609
สสบ.	112	119
สสด.	102	108
สสภ.	90	96
สสว.	113	121
ชวก.(ก4)	417	444
สสน.	63	68
สสบท.	64	68
สสมส.	76	81
ชวก.(ก5)	203	217
รวก.(กต)	620	661
กปน.	1200	1270

# การกรอก MNF

ขอความร่วมมือสำนักงานประปาสาขากรอกค่า MNF ก่อน-หลัง วางท่อในทุกเส้นทาง พร้อมระบุวันที่วัดค่า MNF ก่อน-หลัง และ ความยาวส่งมอบ 100% ตามสัญญา ในแบบฟอร์ม Google sheet “ผลงานปรับปรุงท่อ ปิงบฯ 65\_สกส” และ “ผลงานปรับปรุงท่อ ปิงบฯ 66\_สกส” เพื่อสรุปข้อมูลนำเสนอ ผวก. ทราบรายเดือนต่อไป

ผลงานปรับปรุงท่อ ปิงบฯ 66\_สกส ☆ 📄 🗑

File Edit View Insert Format Data Tools Extensions Help

55% 123 Sarab... - 10 + B I A

A1 fx

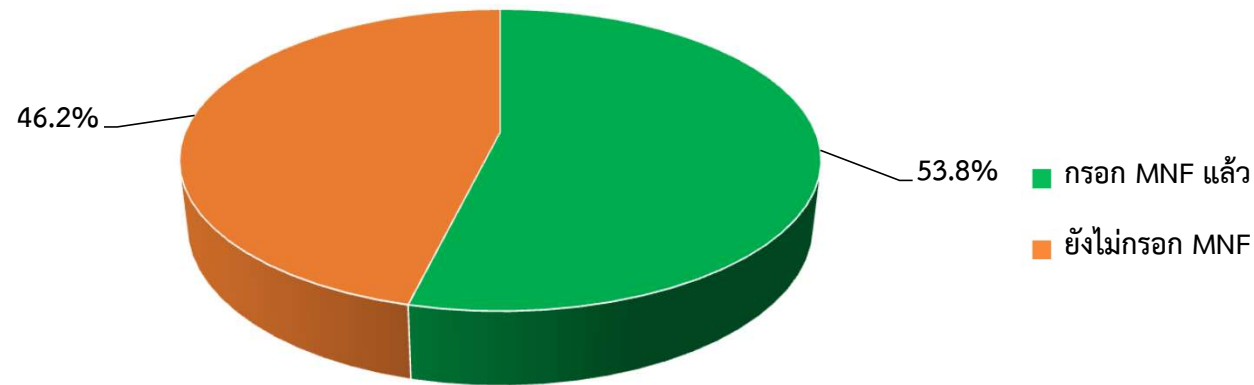
Code	ปี	สาขา	สัญญา	เส้นทาง	รหัสสัญญา	ความยาว	แบบท่อ	DMA	สถานที่	ผลการส่งมอบงาน ปิงปามงาน 2566 (ม.)	MNF (ก่อน/หลัง)
1	2566	สสส	ป.07 01/66	1	B07 64 C00987	926	07 01 075		งานพัฒนาการ จัดสรร (ใช้แบบท่อเดิม) ถึง ขอบเขตพัฒนาการ 91 งานพัฒนาการ เขตบางนา		
2	2566	สสส	ป.07 01/66	2	B07 64 C00219,B07 64 C00220	1027	07 01 078		งานพัฒนาการ 39 และขยายความ 41 งานพัฒนาการ เขตบางนา		
3	2566	สสส	ป.07 01/66	3	B07 64 C00203	495	07 01 084		งานพัฒนาการ 89 งานพัฒนาการ เขตบางนา		
4	2566	สสส	ป.07 01/66	4	B07 64 C00568,B07 64 C00569	2670	07 01 100		งานพัฒนาการ 8 และ 8,10 งานพัฒนาการ เขตบางนา		
5	2566	สสส	ป.07 01/66	5	B07 64 C00563	960	07 01 104		งานพัฒนาการ 12 และ 4 งานพัฒนาการ เขตบางนา		
6	2566	สสส	ป.07 01/66	6	B07 64 C00244	1968	07 01 124		งานพัฒนาการ 46 งานพัฒนาการ 71 เขตพัฒนา		
7	2566	สสส	ป.07 01/66	7	B07 64 C00449	1886	07 01 143		งานพัฒนาการ 12 และ 2 งานพัฒนาการ เขตบางนา		
8	2566	สสส	ป.07 01/66	8	B07 64 C00570	1254	07 01 097		งานพัฒนาการ 12 และ 2 งานพัฒนาการ เขตบางนา		
9	2566	สสส	ป.07 01/66	9	B07 64 C00561	576	07 01 098		งานพัฒนาการ 12 งานพัฒนาการ เขตบางนา		
10	2566	สสส	ป.07 01/66	10	B07 64 C00566,B07 64 C00567	1698	07 01 105		งานพัฒนาการ 8 และ 4, 6		
11	2566	สสส	ป.07 01/66	11	B07 64 C00206	966	07 01 106		งานพัฒนาการ 22 (ใช้ท่อ) งานพัฒนาการ เขตบางนา		
12	2566	สสส	ป.07 01/66	12	B07 64 C00696	1194	07 01 123		งานพัฒนาการ 46 งานพัฒนาการ 71 เขตพัฒนา		
13	2566	สสส	ป.07 01/66	13	B07 64 C00329	861	07 01 128		งานพัฒนาการ (ใช้แบบท่อเดิม) ถึง ขอบเขตพัฒนาการ 71 งานพัฒนาการ เขตบางนา		
14	2566	สสส	ป.07 01/66	14	B07 64 C00323	672	07 01 144		งานพัฒนาการ 34 งานพัฒนาการ เขตบางนา		
15	2566	สสส	ป.07 01/66	15	B07 64 C00222	612	07 01 159		งานพัฒนาการ 43 งานพัฒนาการ เขตบางนา		
16	2566	สสส	ป.07 01/66	16	B07 64 C00223	516	07 01 160		งานพัฒนาการ 43/1 งานพัฒนาการ เขตบางนา		
17	2566	สสส	ป.07 01/66	17	B07 64 C00287	1122	07 01 164		งานพัฒนาการ 11 และขยายความ 13 งานพัฒนาการ เขตบางนา		
18	2566	สสส	ป.07 01/66	18	B07 64 C00547	630	07 01 172		งานพัฒนาการ 30 งานพัฒนาการ เขตบางนา		
19	2566	สสส	ป.07 01/66	19	B07 64 C00771,T72/T73/T74	486	07 01 049		งานพัฒนาการ 63 (ใช้แบบท่อเดิม) เขตบางนา		
20	2566	สสส	ป.07 01/66	20	B07 64 C00310	420	07 01 134		งานพัฒนาการ 59		
21	2566	สสส	ป.07 01/66	21	B07 64 C00209	468	07 01 137		งานพัฒนาการ 17		
22	2566	สสส	ป.07 01/66	22	B07 64 C00235	537	07 01 140		งานพัฒนาการ 6, 8		
23	2566	สสส	ป.07 01/66	23	B07 64 C00319	420	07 01 148		งานพัฒนาการ 79/1		
24	2566	สสส	ป.07 01/66	24	B07 64 C00225	576	07 01 173		งานพัฒนาการ 49 และ ขยายความ 49/2		
25	2566	สสส	ป.07 01/66	25	B07 64 C00586/584	461	07 01 178		งานพัฒนาการ 20 และ 2		
26	2566	สสส	ป.07 01/66	26	B07 64 C00589	462	07 01 182		งานพัฒนาการ 20 และ 6		
27	2566	สสส	ป.07 01/66	27	B07 64 C00564	894	07 01 184		งานพัฒนาการ 8 และ 2		
28	2566	สสส	ป.07 01/66	28	B07 64 C00560	3252	07 01 192		งานพัฒนาการ 14 และ 18 (ใช้แบบท่อเดิม) 1,3		
29	2566	สสส	ป.07 01/66	29	B07 64 C00676	2042	07 01 203		งานพัฒนาการ, ขยายความ, ขยายความและขยาย และ ขยายความและขยาย 2		

สกส) คำนวณการวัดความยาวส่งมอบ ลดน้ำฯ66 ข้อมูลจาก คลส งาน ป-66 สกส กรอก ปรับปรุงกำลังน้ำ-66 สกส กรอก PBC-66

# ผลการติดตามการกรอกข้อมูล MNF ปีงบประมาณ 2565

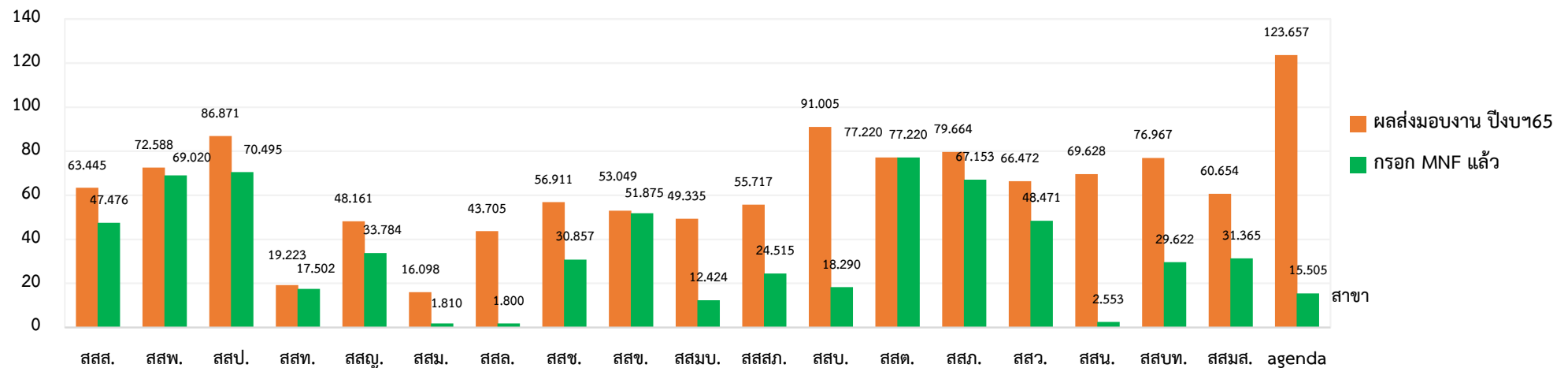
ปัจจุบันการกรอก MNF คิดเป็น 53.8 % ของเส้นทางส่งมอบแล้ว (ข้อมูล ณ 6 มิ.ย.66)

% การกรอก MNF เส้นทางที่ส่งมอบในปีงบประมาณ 2565



กิโลเมตร

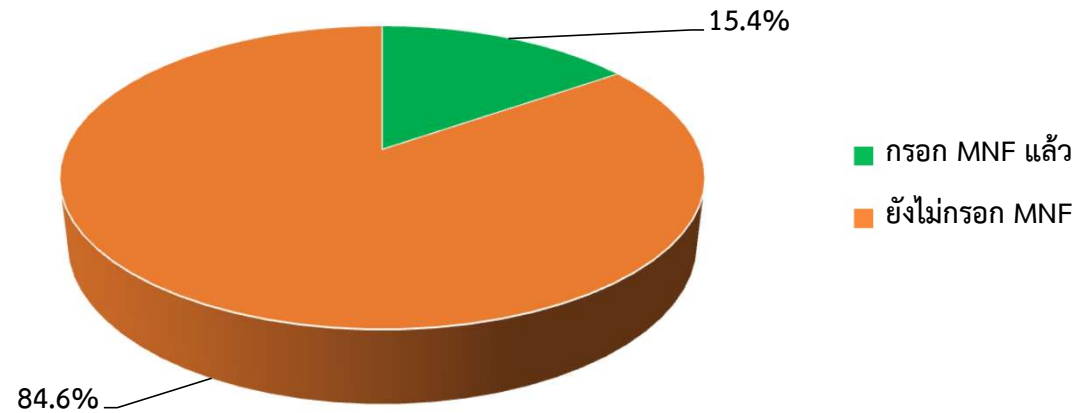
ความยาวส่งมอบงานปีงบประมาณ 65 ที่กรอก MNF แล้ว



# ผลการติดตามการกรอกข้อมูล MNF ปีงบประมาณ 2566

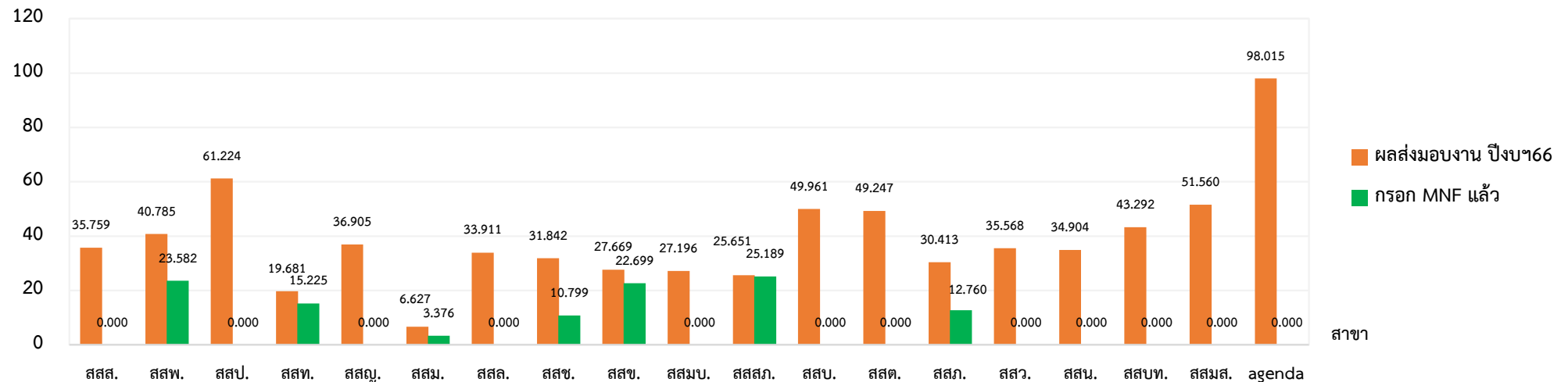
ปัจจุบันการกรอก MNF คิดเป็น 15.4% ของเส้นทางส่งมอบงาน (ข้อมูล ณ 6 มิ.ย.66)

% การกรอก MNF เส้นทางที่ส่งมอบในปีงบประมาณ 2566



ความยาวส่งมอบงานปีงบประมาณ 66 ที่กรอก MNF แล้ว

กิโลเมตร



## QR Code กรอก MNF ปีงบประมาณ 2565 และ 2566



ผลงานปรับปรุงท่อ ปีงบฯ 65



ผลงานปรับปรุงท่อ ปีงบฯ 66

ติดตั้ง DMA ใหม่

เป้าหมาย

ติดตั้ง DMA ใหม่ (จุดวัดอัตราการไหลและแรงดันน้ำ) สนับสนุนกิจกรรมการจัดการน้ำสูญเสียในพื้นที่สำนักงานประปาสาขา

รายการ	ปริมาณงาน	งบประมาณ	2563			2564										2565										2566						
			ต.ค.	พ.ย.	ธ.ค.	ม.ค.	ก.พ.	มี.ค.	เม.ย.	พ.ค.	มิ.ย.	ก.ค.	ส.ค.	ก.ย.	ต.ค.	พ.ย.	ธ.ค.	ม.ค.	ก.พ.	มี.ค.	เม.ย.	พ.ค.	มิ.ย.	ก.ค.	ส.ค.	ก.ย.	ต.ค.	พ.ย.	ธ.ค.	มค.	กพ	มีค
งานซื้องานติดตั้งเครื่องวัด DMA ใหม่ ปีงบฯ 2564	27 จุด	20 ล้านบาท				A			B	C	D			E	F										F							
											A	B	C	D	E	F										F						

ลงนามสัญญาวันที่ 19 มี.ค.64 / กจช.ฝจพ. มีการแก้ไขขออนุมัติเปลี่ยนแปลงสัญญา รายละเอียดวันแจ้งเริ่มงาน สิ้นสุด วันที่ 21 มิ.ย.64 /ประชุม precon วันที่ 19 ต.ค.64เริ่มงานแล้ววันที่ 8 พ.ย. 2564 สิ้นสุด 3 มี.ค.66 ระยะเวลาดำเนินงาน 480 วัน

จำนวนจุดงานทั้งสิ้น 27 จุด ตัดบรรจบติดตั้ง DM ใหม่ ได้จำนวน 27 จุด

จุดที่ดำเนินการแล้ว (สสพ.4 ,สสส. 3 สสสภ. 4 ,สสมส. 5 ,สสต. 1, สสช. 3 ,สสมบ. 1 ,สสบ. 1 ,สสช.1 และ สสว. 4 )

ดำเนินการขอมิตเตอร์ไฟฟ้าเพื่อเชื่อมโยงระบบแล้วจำนวน 27 จุด

ส่งมอบงานงวดที่ 1 แล้ว จำนวน 4 จุด วันที่ 8 ธ.ค. 2565 ค่างาน 2.5 ลบ.

คณะกรรมการฯ มีมติตามมาตรการช่วยเหลือผู้ประกอบการ โควิด 2019 ค่าปรับร้อยละ 0 ให้ระยะเวลาอีก 119 วัน (กำหนดสิ้นสุดสัญญาใหม่ 30 มิ.ย.66)

กำหนดส่งมอบงานงวดที่ 2 (15 มิ.ย.66)

หมายเหตุ

A อนุมัติเอกสารประกวดราคา (TOR + ราคากลาง)/ตรวจ SMEs

B ยื่นเอกสารประกวดราคา

C ตรวจเอกสาร

D ดำเนินการขออนุมัติจ้าง (10)

E ลงนามสัญญา

F ดำเนินงานตามสัญญา

แผนการดำเนินงาน

เร็วกว่า/เป็นไปตามแผน

ล่าช้ากว่าแผน

ติดตั้ง DMA ใหม่

เป้าหมาย

ติดตั้ง DMA ใหม่ (จุดวัดอัตราการไหลและแรงดันน้ำ) สนับสนุนกิจกรรมการจัดการน้ำสูญเสียในพื้นที่สำนักงานประปาสาขา

รายการ	ปริมาณงาน	งบประมาณ	2565												2566											
			ม.ค.	ก.พ.	มี.ค.	เม.ย.	พ.ค.	มิ.ย.	ก.ค.	ส.ค.	ก.ย.	ต.ค.	พ.ย.	ธ.ค.	ม.ค.	ก.พ.	มี.ค.	เม.ย.	พ.ค.	มิ.ย.	ก.ค.	ส.ค.	ก.ย.	ต.ค.	พ.ย.	ธ.ค.
งานปรับปรุงประสิทธิภาพ (ติดตั้ง ใหม่) เลขที่ ชล.58/2565 (กลุ่มที่ 1 พื้นที่บริการ 1,2 และกลุ่มที่ 2 พื้นที่บริการ 3,4 และ 5)	กลุ่มที่ 1 43 จุด	43 ลบ.																								
	กลุ่มที่ 2 47 จุด	47 ลบ.																								

TOR แล้วเสร็จวันที่ 19 ธ.ค.65 ,ราคากลางแล้วเสร็จ วันที่ 7 ก.พ.66

/ฝจพ. อยู่ระหว่างประกาศประกวดราคา กำหนดยื่นข้อเสนอวันที่ 11 พ.ค.66 อยู่ระหว่างทดสอบการเชื่อมโยงระบบ และการตรวจสอบคุณสมบัติอุปกรณ์ ระหว่างพิจารณาผล ระหว่างต่อรองราคา คาดว่าได้ผู้ชนะ และลงนามสัญญา มิ.ย.66

หมายเหตุ

A อนุมัติเอกสารประกวดราคา (TOR + ราคากลาง)/ตรวจ SMEs

B ยื่นเอกสารประกวดราคา

C ตรวจเอกสาร

D ดำเนินการขออนุมัติจ้าง (10)

E ลงนามสัญญา

F ดำเนินงานตามสัญญา

แผนการดำเนินงาน

เร็วกว่า/เป็นไปตามแผน

ล่าช้ากว่าแผน

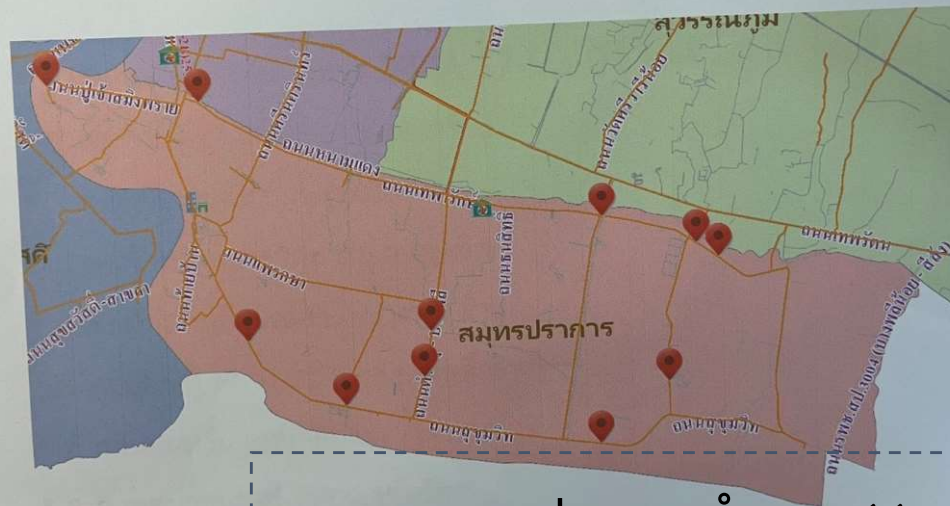
สรุปสถานะการขออนุญาต งานปรับปรุงประสิทธิภาพการจัดการน้ำสูญเสีย (ติดตั้งใหม่) เลขที่ ชล.58/2565

กลุ่ม	ทั้งสิ้น(จุด)	สถานะการขออนุญาต (จุด)				คงเหลือ (จุด)
		จัดทำเอกสารยื่นขอ อนุญาต	นัดตรวจพื้นที่	ได้รับอนุญาต	รวม	
กลุ่มที่ 1 (พื้นที่บริการ 1,2)	43	10	2	3	15	28
กลุ่มที่ 2 (พื้นที่บริการ 3,4 และ 5)	47	27	5	6	38	9
รวม	90	37	7	9	53	37

รายการที่	รายการ	การจ่ายค่างาน
1	กลุ่มที่ 1 กลุ่มพื้นที่บริการ 1,2	งวดที่ 1 ร้อยละสี่สิบ (40%) คิดเป็นจำนวน 17 จุด
		งวดที่ 2 ร้อยละสี่สิบ (40%) คิดเป็นจำนวน 17 จุด
		งวดที่ 3 ร้อยละยี่สิบ (20%) คิดเป็นจำนวน 9 จุด
2	กลุ่มที่ 2 กลุ่มพื้นที่บริการ 3,4 และ 5	งวดที่ 1 ร้อยละสี่สิบ (40%) คิดเป็นจำนวน 18 จุด
		งวดที่ 2 ร้อยละสี่สิบ (40%) คิดเป็นจำนวน 18 จุด
		งวดที่ 3 ร้อยละยี่สิบ (20%) คิดเป็นจำนวน 11 จุด

# จุดสำรอง เลขที่ ชล.58/2565

## ตำแหน่งขอตู้เพิ่ม



สาขาสมุทรปราการ จำนวน 11 จุด

## ตำแหน่งขอตู้เพิ่ม

- 1. ได้ทางด่วนป่วนเจ้าสมิงพราย DMA 17-03-01 ตรงข้ามตู้ 17-03-01-02
- 2. ตรงข้ามตู้ 17-06-02-01 ถ.เทพารักษ์
- 3. ข.วิทย์การบอน ถนนสุขุมวิท
- 4. ตรงข้ามตากอากาศบางปู ถ.สุขุมวิท
- 5. ตรงข้ามหมู่บ้านรติกา ถ.บางพลี-ตำหรุ
- 6. ตรงข้ามตู้ 17-11-02-05 ถ.บางพลี-ตำหรุ
- 7. สุทินแมนชั่น ถนนคลองส่งน้ำสุวรรณภูมิ
- 8. ข.เทศบาลบางปู 119 ถ.สุขุมวิท

## ตำแหน่งขอตู้เพิ่ม

- 9. คลองห้วยเกลือ ถ.เทพารักษ์
- 10. คลองบ้านหย้า ถ.เทพารักษ์
- 11. คลองลาดลี ถ.ลาดหวาย

งานบริหารข้อมูลฯ ภาค 1, 2 3 และ 4 5

เป้าหมาย	บริหารข้อมูลฯ
----------	---------------

รายการ	ปริมาณงาน (ตู้)	งบประมาณ	2565			2566													
			ต.ค.	พ.ย.	ธ.ค.	ม.ค.	ก.พ.	มี.ค.	เม.ย.	พ.ค.	มิ.ย.	ก.ค.	ส.ค.	ก.ย.	ต.ค.	พ.ย.	ธ.ค.		
งานบริหารข้อมูลฯ ภาค 1																			
			F																
			F																
งานบริหารข้อมูลฯ ภาค 2,3 (ฝจส.จท.19/2566)	702					A	B	C	D	E	F								
						A	B	C	D	E	F								
งานบริหารข้อมูลฯ ภาค 4,5 (ฝจส.จท.20/2566)						A	B	C	D	E	F								
						A	B	C	D	E	F								

สัญญาบริหารข้อมูล พื้นที่บริการ 2,3,4,5 ดำเนินการโดยบริษัทฯ เซนส์ อินโฟเทค จำกัด  
ระยะเวลา 3 ปี (ตั้งแต่วันที่ 3 เม.ย. 66 ถึง 2 เม.ย. 69)

หมายเหตุ

A

B

C

D

E

F

อนุมัติเอกสารประกวดราคา (TOR + ราคากลาง)/ตรวจ SMEs

ยื่นเอกสารประกวดราคา

ตรวจเอกสาร

ดำเนินการขออนุมัติจ้าง (10)

ลงนามสัญญา

ดำเนินงานตามสัญญา

แผนการดำเนินงาน

เร็วกว่า/เป็นไปตามแผน

ล่าช้ากว่าแผน

ขอบคุณครับ