



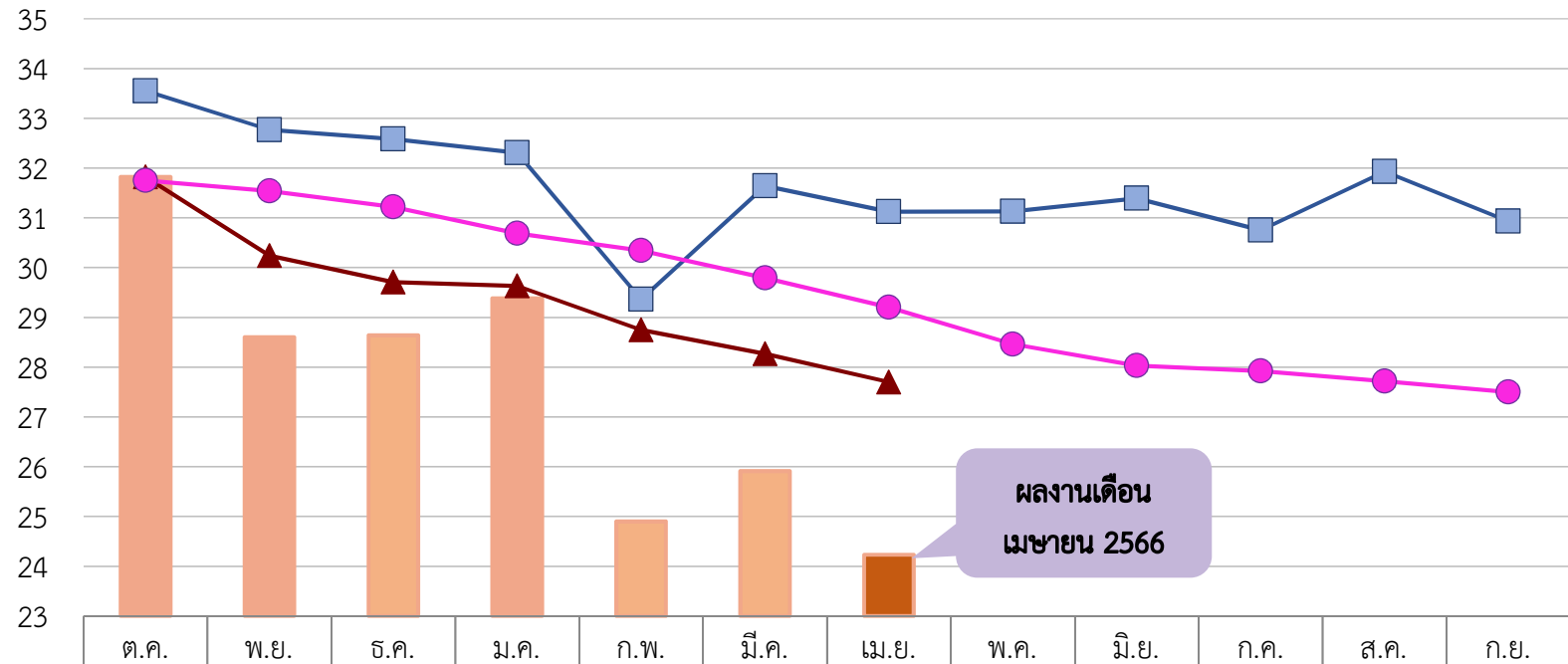
การประปานครหลวง
METROPOLITAN WATERWORKS AUTHORITY

ผลการดำเนินงานด้านลดน้ำสูญเสีย
ประจำเดือน พฤษภาคม 2566

16 พฤษภาคม 2566

ผลงานอัตราน้ำสูญเสียสะสม เมษายน 2566 (กปน.)

(%)



ผลงานเดือน
เมษายน 2566

รายเดือน ปี 2566	31.82	28.60	28.64	29.38	24.90	25.91	24.23					
รายเดือน ปี 2565	33.55	32.77	32.58	32.31	29.36	31.64	31.12	31.13	31.39	30.75	31.93	30.93
สะสม ปี 2566	31.82	30.24	29.71	29.63	28.75	28.27	27.70					
เป้าหมายปี 2566	31.75	31.54	31.22	30.69	30.34	29.79	29.20	28.46	28.03	27.92	27.72	27.50

ข้อมูล ณ วันที่ 11 พฤษภาคม 2566

ผลงานอัตราน้ำสูญเสียเดือนเมษายน 2566

สาขา	ปริมาณน้ำเข้า (ลบ.ม./วัน)		ปริมาณน้ำจำหน่าย (ลบ.ม./วัน)		เป้าหมายน้ำ จำหน่ายราย เดือน (ลบ.ม./วัน)	% น้ำ จำหน่ายเทียบ เป้าหมาย ราย เดือน (%)	ปริมาณน้ำสูญเสีย (ลบ.ม./วัน)		เปอร์เซ็นต์น้ำสูญเสีย (%)	
	มี.ค.	เม.ย.	มี.ค.	เม.ย.			มี.ค.	เม.ย.	มี.ค.	เม.ย.
สสพ.	225,161.00	227,210.00	156,379.28	157,292.71	145,000.00	8.48	68,781.72	69,917.29	30.55	30.77
สสส.	401,274.00	403,216.00	292,316.63	318,768.03	276,733.33	15.19	108,957.37	84,447.97	27.15	20.94
สสพ.	381,212.00	382,755.00	301,493.59	307,774.85	295,366.67	4.20	79,718.41	74,980.15	20.91	19.59
สสป.	539,482.00	530,012.00	398,375.63	403,242.40	388,100.00	3.90	141,106.37	126,769.60	26.16	23.92
สสญ.	337,718.00	335,429.00	255,289.55	247,261.34	235,833.33	4.85	82,428.45	88,167.66	24.41	26.29
สสม.	302,579.00	306,913.00	217,743.59	218,610.25	202,333.33	8.04	84,835.41	88,302.75	28.04	28.77
สสล.	288,313.00	283,072.00	228,657.61	236,154.87	224,166.67	5.35	59,655.39	46,917.13	20.69	16.57
สสช.	232,099.00	244,257.00	182,795.24	186,650.35	178,766.67	4.41	49,303.76	57,606.65	21.24	23.58
สสข.	196,055.00	202,310.00	173,596.15	177,669.59	160,433.33	10.74	22,458.85	24,640.41	11.46	12.18
สสมบ.	265,190.00	265,311.00	228,370.14	234,887.76	222,500.00	5.57	36,819.86	30,423.24	13.88	11.47
สสสภ.	326,271.00	329,253.00	283,745.25	287,678.09	276,033.33	4.22	42,525.75	41,574.91	13.03	12.63
สสป.	335,960.00	332,413.00	210,391.81	215,979.18	210,200.00	2.75	125,568.19	116,433.82	37.38	35.03
สสด.	328,024.00	328,122.00	227,011.96	231,819.95	228,233.33	1.57	101,012.04	96,302.05	30.79	29.35
สสภ.	310,491.00	299,347.00	216,163.64	223,069.22	219,366.67	1.69	94,327.36	76,277.78	30.38	25.48
สสว.	367,006.00	360,665.00	226,524.91	231,981.49	215,000.00	7.90	140,481.09	128,683.51	38.28	35.68
สสน.	256,487.00	263,409.00	191,762.46	198,060.77	187,033.33	5.90	64,724.54	65,348.23	25.24	24.81
สสบท.	237,065.00	242,883.00	169,560.15	174,144.16	164,733.33	5.71	67,504.85	68,738.84	28.48	28.30
สสมส.	259,408.00	261,028.00	181,059.19	190,496.58	185,166.67	2.88	78,348.81	70,531.42	30.20	27.02
กปน.	5,589,795.00	5,597,605.00	4,141,236.77	4,241,541.60	4,015,000.00	5.64	1,448,558.23	1,356,063.40	25.91	24.23

ผลงานอัตราน้ำสูญเสียสะสมเดือนเมษายน 2566 (เทียบเป้าหมายรายเดือน)

สาขา	ปริมาณน้ำสูญเสีย (ลบ.ม./วัน)			เปอร์เซ็นต์น้ำสูญเสีย (%)			แนวโน้ม น้ำสูญเสีย 3 เดือน ย้อนหลัง	ผลงาน สะสม(%)	เป้าหมาย	
	ก.พ.	มี.ค.	เม.ย.	ก.พ.	มี.ค.	เม.ย.			เป้า ดำเนินการ เม.ย. 66 (%)	เป้า ดำเนินการปี งบฯ 66 (%)
สสท.	55,028.48	68,781.72	69,917.29	23.85	30.55	30.77	เพิ่มขึ้น	31.26	33.41	31.27
สสส.	108,007.01	108,957.37	84,447.97	27.08	27.15	20.94		28.05	27.09	25.53
สสพ.	75,769.00	79,718.41	74,980.15	20.22	20.91	19.59		22.27	24.15	22.90
สสป.	111,429.71	141,106.37	126,769.60	21.23	26.16	23.92		25.80	25.04	23.41
ขวก.(ก1)	350,234.20	398,563.86	356,115.01	22.90	25.76	23.08		26.17	26.54	24.94
สสญ.	76,275.86	82,428.45	88,167.66	22.88	24.41	26.29	เพิ่มขึ้น	24.98	29.28	27.23
สสม.	84,261.44	84,835.41	88,302.75	27.76	28.04	28.77	เพิ่มขึ้น	29.36	33.44	30.45
สสล.	60,204.09	59,655.39	46,917.13	21.03	20.69	16.57	ลดลง	22.92	25.37	23.63
ขวก.(ก2)	220,741.39	226,919.26	223,387.55	23.91	24.44	24.14		25.76	29.40	27.13
สสช.	49,838.47	49,303.76	57,606.65	21.69	21.24	23.58		23.79	24.07	22.57
สสข.	18,059.55	22,458.85	24,640.41	9.60	11.46	12.18	เพิ่มขึ้น	15.95	19.23	18.25
สสมบ.	30,540.39	36,819.86	30,423.24	11.96	13.88	11.47		14.23	16.09	14.95
สสสภ.	36,259.74	42,525.75	41,574.91	11.22	13.03	12.63		14.09	14.24	13.71
ขวก.(ก3)	134,698.17	151,108.21	154,245.21	13.52	14.82	14.82		16.73	17.96	16.93

ข้อมูล ณ วันที่ 11 พฤษภาคม 2566

ผลงานอัตราน้ำสูญเสียสะสมเดือนเมษายน 2566 (เทียบเป้าหมายรายเดือน)

สาขา	ปริมาณน้ำสูญเสีย (ลบ.ม./วัน)			เปอร์เซ็นต์น้ำสูญเสีย (%)			แนวโน้ม น้ำสูญเสีย 3 เดือน ย้อนหลัง	ผลงาน สะสม(%)	เป้าหมาย	
	ก.พ.	มี.ค.	เม.ย.	ก.พ.	มี.ค.	เม.ย.			เป้าหมายการ เม.ย. 66(%)	เป้าหมายการ ปีงบประมาณ 66 (%)
สสบ.	124,860.86	125,568.19	116,433.82	37.18	37.38	35.03		39.97	41.32	39.13
สสต.	100,645.85	101,012.04	96,302.05	29.83	30.79	29.35		35.85	39.58	38.03
สสภ.	104,750.49	94,327.36	76,277.78	32.44	30.38	25.48	ลดลง	33.93	36.11	34.36
สสว.	140,641.94	140,481.09	128,683.51	38.45	38.28	35.68	ลดลง	40.04	41.32	39.37
ชวภ.(ก4)	470,899.13	461,388.69	417,697.16	34.58	34.39	31.63	ลดลง	37.51	39.63	37.76
สสน.	65,304.11	64,724.54	65,348.23	25.67	25.24	24.81	ลดลง	27.00	26.04	24.87
สสบท.	65,364.06	67,504.85	68,738.84	27.98	28.48	28.30		29.53	29.51	27.22
สสมส.	75,627.85	78,348.81	70,531.42	29.65	30.20	27.02		32.52	32.75	31.50
ชวภ.(ก5)	206,296.03	210,578.20	204,618.48	27.76	27.97	26.67		29.71	29.50	27.96
กปน.	1,382,868.92	1,448,558.23	1,356,063.40	24.90	25.91	24.23		27.70	29.20	27.50

ข้อมูล ณ วันที่ 11 พฤษภาคม 2566

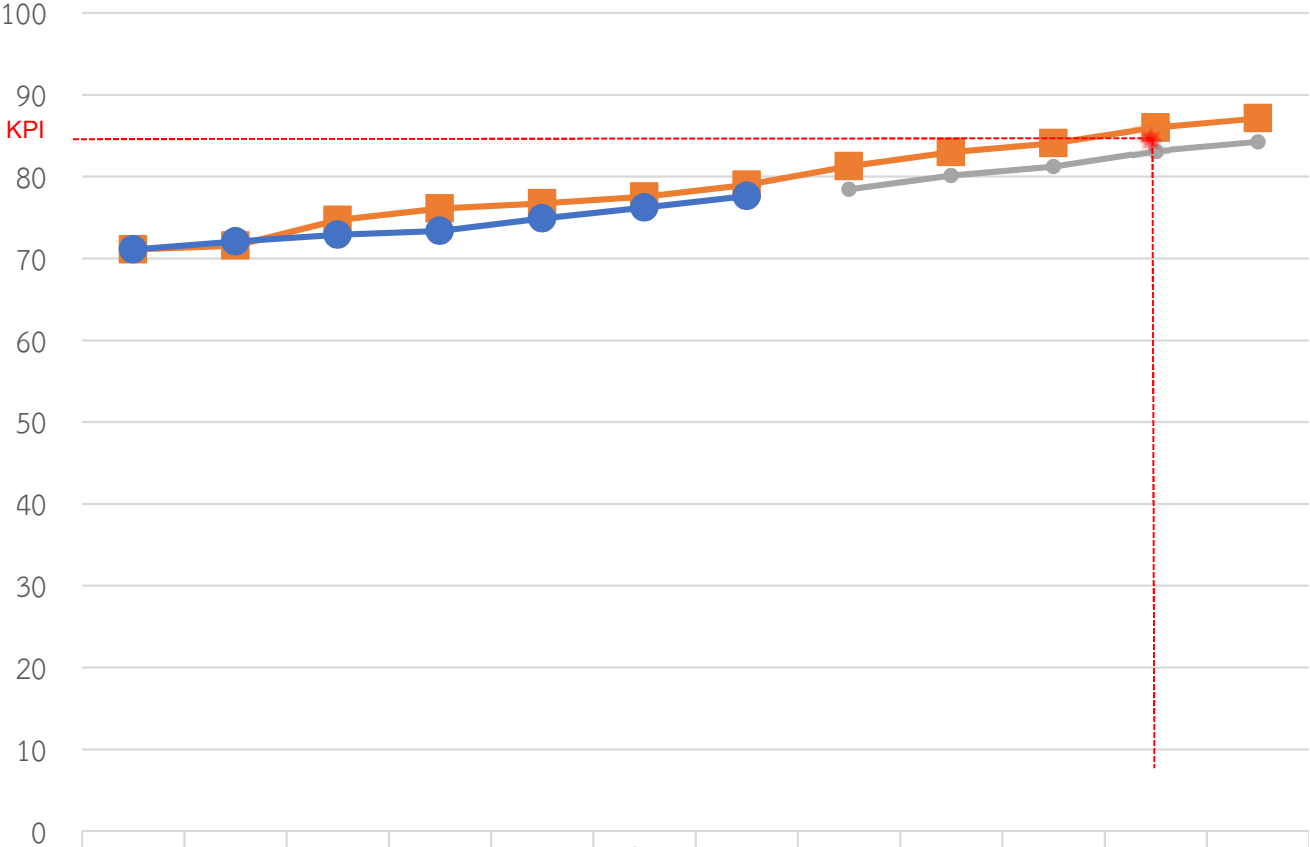
รายงานประสิทธิภาพการดำเนินงานกิจกรรมลดน้ำสูญเสียเดือน เมษายน 2566

ลำดับ	สาขา	งานสำรวจท่อรั่ว						งานซ่อมท่อ (จุด)									
		Step Test (ครั้ง)		ระยะทางสำรวจท่อรั่ว (กม.)		จำนวนจุดรั่วที่พบ		Reported Burst				Unreported Burst				รวม	
								ท่อจ่าย		ท่อบริการ ⁽¹⁾		ท่อจ่าย		ท่อบริการ ⁽¹⁾			
		ผลปีที่แล้ว ⁽²⁾	ปีปัจจุบัน ⁽²⁾	ผลปีที่แล้ว ⁽²⁾	ปีปัจจุบัน ⁽²⁾	ผลปีที่แล้ว ⁽²⁾	ปีปัจจุบัน ⁽²⁾	ผลปีที่แล้ว ⁽²⁾	ปีปัจจุบัน ⁽²⁾	ผลปีที่แล้ว ⁽²⁾	ปีปัจจุบัน ⁽²⁾	ผลปีที่แล้ว ⁽²⁾	ปีปัจจุบัน ⁽²⁾	ผลปีที่แล้ว ⁽²⁾	ปีปัจจุบัน ⁽²⁾		
1	สสท.	4	-	504	673	164	530	7	9	293	175	14	8	125	269	439	461
2	สสส.	2	9	357	397	230	53	33	31	464	735	4	6	211	109	712	881
3	สสท.	1	7	572	500	314	224	38	21	538	641	16	11	233	160	825	833
4	สสป.	4	-	89	327	538	530	68	89	716	636	19	15	407	362	1,210	1,102
	ภาค 1	11	16	1,522	1,897	1,246	1,337	146	150	2,011	2,187	53	40	976	900	3,186	3,277
5	สสญ.	8	3	395	361	432	234	13	23	362	396	17	12	357	169	749	600
6	สสม.	11	8	506	502	495	527	15	11	309	198	7	4	458	462	789	675
7	สสล.	9	9	488	548	788	503	27	43	505	461	5	15	752	442	1,289	961
	ภาค 2	28	20	1,389	1,411	1,715	1,264	55	77	1,176	1,055	29	31	1,567	1,073	2,827	2,236
8	สสช.	-	-	841	232	392	362	23	31	531	361	6	4	319	202	879	598
9	สสช.	4	3	159	320	98	185	17	26	360	398	-	15	137	135	514	574
10	สสมบ.	1	1	175	36	127	36	49	79	476	527	5	7	118	36	648	649
11	สสสภ.	1	9	210	391	151	360	56	74	438	355	6	20	132	312	632	761
	ภาค 3	6	13	1,385	980	768	943	145	210	1,805	1,641	17	46	706	685	2,673	2,582
	รวม.(กอ)	45	49	4,296	4,288	3,729	3,544	346	437	4,992	4,883	99	117	3,249	2,658	8,686	8,095
12	สสบ.	5	8	774	545	971	1,073	25	33	1,125	843	9	18	801	931	1,960	1,825
13	สสด.	8	4	543	735	768	599	46	29	1,170	508	2	7	653	312	1,871	856
14	สสภ.	14	19	1,091	1,488	1,131	1,406	37	33	1,086	751	22	30	970	1,330	2,115	2,144
15	สสว.	1	4	58	329	125	940	38	42	856	571	7	20	114	892	1,015	1,525
	ภาค 4	28	35	2,466	3,098	2,995	4,018	146	137	4,237	2,673	40	75	2,538	3,465	6,961	6,350
16	สสน.	-	-	186	5	258	16	19	20	378	324	15	9	224	5	636	358
17	สสบท.	-	-	481	274	458	366	20	31	834	709	16	10	394	314	1,264	1,064
18	สสมส.	-	-	359	1,176	652	1,084	54	60	875	624	11	25	522	943	1,462	1,652
	ภาค 5	-	-	1,026	1,455	1,368	1,466	93	111	2,087	1,657	42	44	1,140	1,262	3,362	3,074
	รวม.(กค)	28	35	3,492	4,553	4,363	5,484	239	248	6,324	4,330	82	119	3,678	4,727	10,323	9,424
	กปน.	73	84	7,787	8,841	8,092	9,028	585	685	11,316	9,213	181	236	6,927	7,385	19,009	17,519
	หมายเหตุ :	ข้อมูลผลงานจากระบบ WLMA ณ วันที่ 9 พฤษภาคม 2566 ข้อมูลระหว่างวันที่ 1-30 เมษายน 2566 บันทึกโดยสำนักงานประปาสาขา															
		(1) จำนวนงานซ่อมท่อบริการ = ผลรวมของงานซ่อมท่อบริการ + อุปกรณ์ท่อจ่าย + อุปกรณ์ท่อบริการ + อุปกรณ์ท่ออื่นๆ															
		(2) คือ จำนวนผลการปฏิบัติงานเปรียบเทียบในช่วงเดือนเดียวกัน ระหว่างปีงบประมาณ 2566 และ ปีงบประมาณ 2565															

การดำเนินงานปรับปรุง DM ตามเป้าหมาย RTU ใช้งาน 85%

รูปแบบการดำเนินงาน		ต.ค. 65	พ.ย. 65	ธ.ค. 65	ม.ค. 66	ก.พ. 66	มี.ค. 66	เม.ย. 66	พ.ค. 66	มิ.ย. 66	ก.ค. 66	ส.ค. 66	ก.ย. 66
เปลี่ยนมาตร สวส.กвт. (ชล.32/2564)	แผนงาน	13	9	14	6	2	2	2	2	2	2	2	2
	ผลงาน	13	9	14	2	3	4	0					
เปลี่ยนมาตร สฟง.กвт. (ชล.31/2564)	แผนงาน	8	8	9	9	9	9	6	8	8	8	8	
	ผลงาน	8	14	12	10	14	17	6					
เปลี่ยนมาตร สฟง.กвт. (ชล.52/2565)	แผนงาน				8	9	9	6	8	8	8	8	8
	ผลงาน				5	14	17	8					
ชล.24/2566	แผนงาน	สัญญาติดอุปกรณ์											
	ผลงาน												
เปลี่ยนมาตรสัญญา 10 ล้าน	แผนงาน											4	8
	ผลงาน												
รับประกัน	แผนงาน			30									
CM/PM เร่งด่วน	แผนงาน			10	10	0	3	0					
	ผลงาน			0	8	5	3	0					
CM/PM ตามแผน	แผนงาน							20	30	20	10	20	10
	ผลงาน							0					
อัตราการเสีย (0.5%)		9	9	9	9	9	9	9	9	9	9	9	9
รวมแผนงาน		12	8	54	24	11	14	25	39	29	19	33	19
ผลงานจริง		12	14	17	16	27	32	5					
รวมแผนงานสะสม		12	20	74	98	109	123	148	187	216	235	268	287
ผลงานสะสม		12	26	43	59	86	118	123					

การดำเนินงานปรับปรุง DM ตามเป้าหมาย RTU ใช้งาน 85%



	ต.ค.	พ.ย.	ธ.ค.	ม.ค.	ก.พ.	มี.ค.	เม.ย.	พ.ค.	มิ.ย.	ก.ค.	ส.ค.	ก.ย.
%ตู้ใช้ได้คาดการณ์ต้นปีงบประมาณ	71.08	71.55	74.69	76.09	76.73	77.55	79.01	81.28	82.97	84.08	86.01	87.11
ผลงาน %	71.08	72.05	72.91	73.36	74.90	76.23	77.63					
%ตู้ใช้ได้คาดการณ์ตามเดือนที่ออกรายงานล่าสุด								78.44	80.13	81.23	83.15	84.25

สรุปรายละเอียดจุดงานปรับปรุงมาตรา (DM) พื้นที่บริการภาค 1 และ 2 สัญญาเลขที่ ซล.32/2564

ที่	สาขา	จุดตามTOR		ติดตั้งแล้ว	จุดงานในพื้นที่ PBC				แนวทางแผนงาน /คาดการณ์แล้วเสร็จ
		300 มม.	200 มม.	รวม	อยู่ใน PBC	ติดตั้งมาตร แล้วเสร็จ	*รอตติมาตร	ตู้ Online	
1	สสส.	-	35	9	9	9	-	9	-
2	สสพ.	-	19	17	11	11	-	11	-
3	สสป.	-	14	3	ไม่มี PBC				
4	สสท.	4	24	14	12	12	-	12	-
5	สสญ.	-	9	-	ไม่มี PBC				
6	สสม.	21	18	14	21	10	11	10	*ติดตั้งในพื้นที่ PBC 11 จุด/ สาขาดำเนินการขออนุญาต
7	สสส.	-	36	15	ไม่มี PBC				
รวม		25	155	72	53	42	11	42	ข้อมูล ณ วันที่ 12 พ.ค. 66
		180							

สรุปรายละเอียดจุดงานปรับปรุงมาตรา (DM) พื้นที่บริการภาค 3, 4 และ 5 สัญญาเลขที่ ชล.31/2564

ปี	สาขา	จุดในสัญญา			ติดตั้งแล้ว			งาน PBC				แนวทางแผนงาน /คาดการณ์แล้วเสร็จ
		300 มม.	200 มม.	รวม	300 มม.	200 มม.	รวม	อยู่ใน PBC	ติดตั้งมาตรฐาน	รอติดตั้งมาตรฐาน	ค่า F Online ได้ ใน WLMA	
1	สสข.	1	-	1	-	-	-	มาตรา DM ส่วนใหญ่ มีรับประกันฯ ชล.32-2/2563 (UHM)				
2	สสข.	2	2	4	2	2	4	ไม่มี PBC				
3	สสมบ.	2	5	7	2	5	7	ไม่มี PBC				
4	สสสภ.	7	18	25	8	14	22	9	9	-	8	(ติดตั้งมาตรฐานPBCแล้วเสร็จ)
5	สสบ.	13	14	27	12	15	27	8	8	-	8	(ติดตั้งมาตรฐานPBCแล้วเสร็จ)
6	สสต.	10	22	32	10	20	30	7	7	-	6	(ติดตั้งมาตรฐานPBCแล้วเสร็จ)
7	สสภ.	8	7	15	7	7	14	1	1	-	-	(ติดตั้งมาตรฐานPBCแล้วเสร็จ)
8	สสว.	8	4	12	8	4	12	4	4	-	4	(ติดตั้งมาตรฐานPBCแล้วเสร็จ)
9	สสน.	5	11	16	3	10	13	ไม่มี PBC				
10	สสบท.	6	10	16	6	10	16	ไม่มี PBC				
11	สสมส.	4	11	15	4	11	15	8	8	-	8	(ติดตั้งมาตรฐานPBCแล้วเสร็จ)
รวม		66	104	170	62	98	160	37	37	-	34	ข้อมูลสรุปที่ 12 พฤษภาคม 2566
		170			160							

สรุปรายละเอียดจุดงานปรับปรุงมาตรา (DM) สัญญาซื้อขายเลขที่ ชล.52/2565

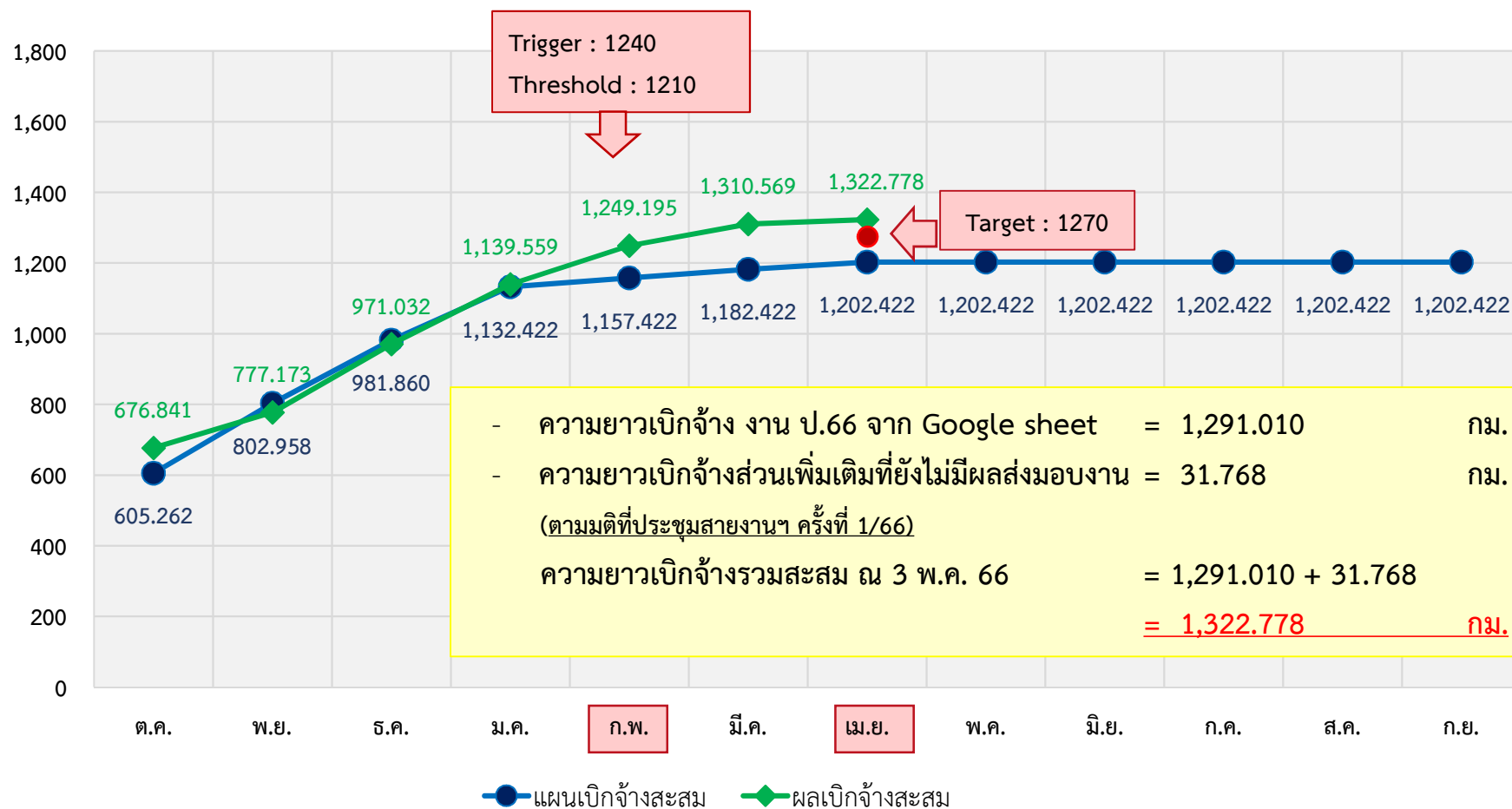
ลำดับที่	สาขา	จำนวนจุดติดตั้ง (TOR)		จุดที่ปรับจำนวน		ดำเนินการติดตั้งมาตราแล้ว		ค่า F Online ได้ ใน WLMA
		ศก. 200 มม.	ศก. 300 มม.	ศก. 200 มม.	ศก. 300 มม.	ศก. 200มม.	ศก. 300 มม.	
1	สสส.	7	9	7	9	2	2	3
2	สสพ.	9	4	9	4	9	4	12
3	สสป.	7	7	7	7	4	4	8
4	สสท.	1	5	1	5	1	1	1
5	สสม.	3	-	3	-	-	-	-
6	สสญ.	-	1	-	1	-	-	-
7	สสล.	6	5	6	5	-	-	-
8	สสช.	1	2	1	2	-	-	-
9	สสข.	4	-	4	-	-	-	-
1-	สสมบ.	8	2	8	2	-	-	-
11	สสสภ.	2	3	3	3	-	-	-
12	สสบ.	5	3	5	3	3	3	6
13	สสต.	14	4	14	4	9	-	9
14	สสภ.	2	7	2	7	-	-	-
15	สสว.	3	8	3	8	-	-	-
16	สสน.	9	3	9	3	-	-	-
17	สสบท.	2	6	1	6	1	6	6
18	สสมส.	2	4	2	4	2	1	2
รวม		85	73	85	73	31	21	47
		158		158		52		

สถานะเบิกจ่าย ขอซื้อขอจ้าง ลงนาม และแจ้งเริ่มงาน งานปรับปรุงท่อเพื่อลดน้ำสูญเสีย ปีงบประมาณ 2566

สาขา	แผน (1,200 กม.)	เบิกจ่ายแล้ว				ขอซื้อขอจ้างแล้ว			ลงนามแล้ว				แจ้งเริ่มงานแล้ว		
		ฝจพ.	สาขา	รวม	% เทียบแผน	ฝจพ.	สาขา	รวม	ฝจพ.	สาขา	รวม	% เทียบแผน	ฝจพ.	สาขา	รวม
สสส.	78	0	88.221	88.221	113.10%	0	77.348	77.348	0	38.336	38.336	49.15%	0	0	0
สสพ.	65	0	79.421	79.421	122.19%	0	34.642	34.642	0	34.642	34.642	53.30%	0	0	0
สสป.	97	0	103.798	103.798	107.01%	0	98.625	98.625	0	84.09	84.09	86.69%	0	0	0
สสท.	30	0	28.660	28.660	95.53%	0	28.66	28.66	0	25.21	25.21	84.03%	0	0	0
ขวก.(ก1)	270	0	300.100	300.100	111.15%	0	239.275	239.275	0	182.278	182.278	67.51%	0	0	0
สสญ.	53	0	53.309	53.309	100.58%	0	53.309	53.309	0	36.044	36.044	68.01%	0	0	0
สสม.	20	0	20.390	20.390	101.95%	0	8.304	8.304	0	4.644	4.644	23.22%	0	0	0
สสล.	51	0	51.318	51.318	100.62%	0	51.318	51.318	0	45.444	45.444	89.11%	0	0	0
ขวก.(ก2)	124	0	125.017	125.017	100.82%	0	112.931	112.931	0	86.132	86.132	69.46%	0	0	0
สสช.	55	0	55.026	55.026	100.05%	0	50.607	50.607	0	40.433	40.433	73.51%	0	0	0
สสข.	35	0	46.259	46.259	132.17%	0	46.259	46.259	0	46.259	46.259	132.17%	0	17.577	17.577
สสมบ.	40	0	46.403	46.403	116.01%	0	46.403	46.403	0	16.811	16.811	42.03%	0	0	0
สสสภ.	13	0	13.492	13.492	103.78%	0	13.492	13.492	0	13.492	13.492	103.78%	0	7.712	7.712
ขวก.(ก3)	143	0	161.18	161.18	112.71%	0	156.761	156.761	0	116.995	116.995	81.81%	0	25.289	25.289
รวก.(กอ)	537	0	586.297	586.297	109.18%	0	508.967	508.967	0	385.405	385.405	71.77%	0	25.289	25.289
สสบ.	95	0	96.950	96.950	102.05%	0	96.95	96.95	0	96.95	96.95	102.05%	0	85.314	85.314
สสค.	74	0	84.007	84.007	113.52%	0	72.364	72.364	0	52.44	52.44	70.86%	0	52.44	52.44
สสภ.	90	0	90.460	90.460	100.51%	0	90.46	90.46	0	84.172	84.172	93.52%	0	29.404	29.404
สสว.	70	0	74.399	74.399	106.28%	0	63.547	63.547	0	63.547	63.547	90.78%	0	42.701	42.701
ขวก.(ก4)	329	0	345.816	345.816	105.11%	0	323.321	323.321	0	297.109	297.109	90.31%	0	209.859	209.859
สสน.	75	0	75.713	75.713	100.95%	0	75.713	75.713	0	53.493	53.493	71.32%	0	27.483	27.483
สสบท.	48	0	54.969	54.969	114.52%	0	50.617	50.617	0	30.359	30.359	63.25%	0	4.692	4.692
สสมส.	61	0	75.011	75.011	122.97%	0	75.011	75.011	0	67.934	67.934	111.37%	0	33.081	33.081
ขวก.(ก5)	184	0	205.693	205.693	111.79%	0	201.341	201.341	0	151.786	151.786	82.49%	0	65.256	65.256
รวก.(กค)	513	0	551.509	551.509	107.51%	0	524.662	524.662	0	448.895	448.895	87.50%	0	275.115	275.115
Agenda base	150	0	153.204	153.204	102.14%	0	153.204	153.204	0	18.184	18.184	12.12%	0	0	0
กปน.	1,200	0	1,291.010	1,291.010	107.58%	0	1,186.833	1,186.833	0	852.484	852.484	71.04%	0	300.404	300.404

ผลการเบิกจ้างสะสม ปีงบประมาณ 2566 เทียบแผนเบิกจ้างสะสมที่ 1,200 กม.

ผลการเบิกจ้างสะสม ณ 3 พ.ค. 66 = 1,322.778 กม. (ข้อมูล ณ 3 พ.ค. 66)



ผลงานปรับปรุงท่อเพื่อลดน้ำสูญเสีย ปีงบประมาณ 2566

สาขา	เป้าหมาย ผลส่งมอบงาน	ผลการลงนาม ปีงบฯ 66	ผลงานปรับปรุงท่อ					
			รายเดือน เม.ย.66			สะสม ต.ค.65-เม.ย.66		
			แผนงาน	ผลงาน	ผลต่าง +/-	แผนงาน	ผลงาน	ผลต่าง +/-
สสส.	75.000	38.336	5.000	4.388	(0.612)	27.000	31.159	4.159
สสพ.	62.000	34.642	5.000	5.064	0.064	32.000	35.770	3.770
สสป.	97.000	84.090	7.500	7.826	0.326	52.500	53.201	0.701
สสท.	30.000	25.210	1.800	1.862	0.062	15.500	17.419	1.919
ชวก.(ก1)	264.000	182.278	19.300	19.140	(0.160)	127.000	137.549	10.549
สสญ.	50.000	36.044	2.500	0.000	(2.500)	25.200	24.542	(0.658)
สสม.	20.000	4.644	2.500	2.078	(0.422)	8.500	6.627	(1.873)
สสล.	51.000	45.444	5.500	0.000	(5.500)	19.000	29.918	10.918
ชวก.(ก2)	121.000	86.132	10.500	2.078	(8.422)	52.700	61.087	8.387
สสช.	52.000	40.433	3.000	3.049	0.049	24.000	25.680	1.680
สสข.	35.000	46.259	2.500	1.835	(0.665)	18.000	24.159	6.159
สสมบ.	40.000	16.811	4.000	0.000	(4.000)	19.000	22.751	3.751
สสสภ.	25.000	13.492	2.000	4.690	2.690	9.500	25.189	15.689
ชวก.(ก3)	152.000	116.995	11.500	9.574	(1.926)	70.500	97.779	27.279
รวก.(กอ)	537.000	385.405	41.300	30.792	(10.508)	250.200	296.415	46.215
สสบ.	95.000	96.950	9.500	6.759	(2.741)	40.000	38.548	(1.452)
สสต.	74.000	52.440	7.000	10.518	3.518	21.000	37.002	16.002
สสภ.	90.000	84.172	5.000	5.746	0.746	18.500	20.647	2.147
สสว.	70.000	63.547	7.000	7.006	0.006	28.000	28.468	0.468
ชวก.(ก4)	329.000	297.109	28.500	30.029	1.529	107.500	124.665	17.165
สสน.	75.000	53.493	6.000	5.088	(0.912)	27.000	27.188	0.188
สสบท.	48.000	30.359	3.000	4.478	1.478	29.000	37.931	8.931
สสมส.	61.000	67.934	4.000	3.356	(0.644)	45.400	44.411	(0.989)
ชวก.(ก5)	184.000	151.786	13.000	12.922	(0.078)	101.400	109.530	8.130
รวก.(กต)	513.000	448.895	41.500	42.951	1.451	208.900	234.195	25.295
Agenda base	150.000	18.184	13.000	13.652	0.652	61.000	83.472	22.472
กปน.	1200.000	852.484	95.800	87.395	(8.405)	520.100	614.082	93.982

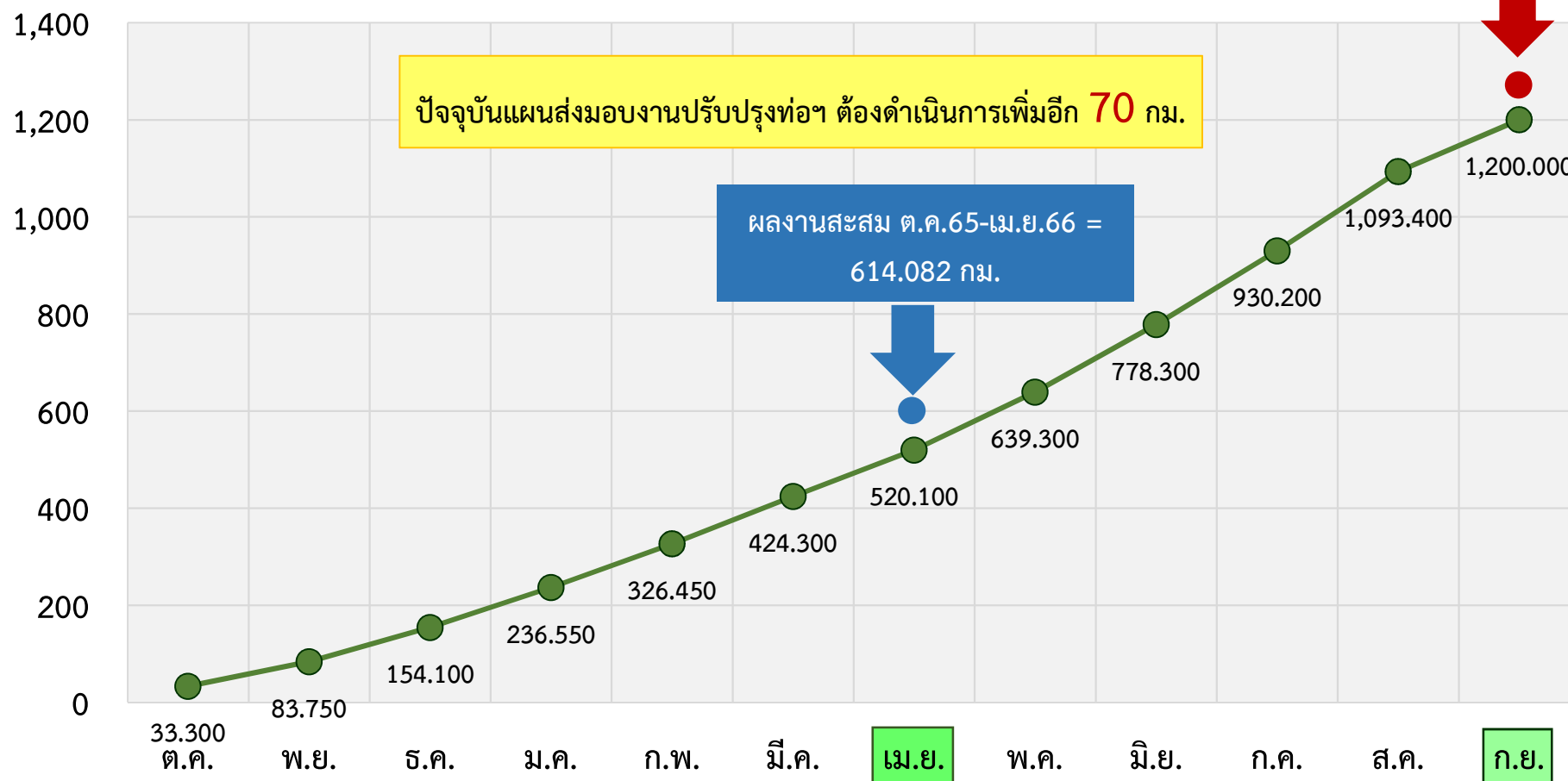
หมายเหตุ : 1. คาดการณ์ผลการส่งมอบงานปีงบประมาณ 2566 จาก สกส. สำนักงานประปาสาขาและ ABS

2. ผลการลงนามปีงบฯ 66 จาก Google sheet ณ วันที่ ณ 3 พ.ค.66 และผลงานปรับปรุงท่อรายเดือน จาก Google sheet ณ วันที่ ณ 3 พ.ค.66

3. ผลงานปรับปรุงท่ที่มีผลงานปรับปรุงท่อที่มีผลต่อน้ำสูญเสียรวมอยู่สะสม 6.160 กิโลเมตร

แผนส่งมอบงานปรับปรุงท่อฯ สะสม ปีงบประมาณ 2566 เดิม (1,200 กม.)

Target : 1,270



สาขาการดำเนินงานปีงบประมาณ 66 ผลงานส่งมอบงานปรับปรุงท่อฯ อยู่ที่ 1,221.711 กม. และ PBC อยู่ที่ 16.896 กม.
ปรับปรุงกำลังน้ำ อยู่ที่ 11.542 กม. รวมเป็น 1,250.149 กม.

ดำเนินการเพิ่มอีกประมาณ 20 กม.

ท่อ MT-PVC (10.5) : ท่อพีวีซีชนิดเหนียวแกร่ง (Modified Toughness)

แบบมาตรฐาน

- กอจ.ฟอจ. รอกการยื่นยันค่า โมดูลัสความยืดหยุ่น (Modulus of Elasticity) จาก กมว.ฝมส.
- ต้องปรับปรุงค่า H (ค่าความลึกหลังท่อ)
- จัดทำแบบฯ ประมาณ 2 เดือน

การเบิกซื้อและเบิกใช้ ท่อ MT-PVC

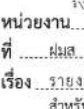
- แผนเบิกซื้อภายในต้นเดือน เม.ย. 66 ลงนามสัญญาในเดือน ก.ย. 66 ตรวจรับท่องวดแรกเดือน ต.ค. 66 และสามารถเบิกท่องวดแรกเดือน **ม.ค. 67**
- ช่วงระหว่างเดือน **ต.ค.66 - ธ.ค.66** ใช้ท่อชนิด PVC (13.5) ก่อน

การจัดทำ TOR งานวางท่อ ปีงบประมาณ 67

- รวบรวมแบบมาตรฐานแล้วเสร็จนำไปปรับปรุง TOR ต่อไป
- เพิ่มรายละเอียดใน TOR หัวข้อมาตรฐานคุณวุฒิวิชาชีพในงานปรับปรุงท่อ

- ราคาท่อชนิด MT-PVC (10.5) เทียบกับท่อชนิด PVC (13.5) ราคาต่ำกว่า 10%
- ราคาท่อชนิด MT-PVC (10.5) เทียบกับท่อชนิด PVC (8.5) ราคาสูงกว่า 40%

ผวก. ให้ความเห็นชอบแนวทางการใช้ท่อ MT-PVC (10.5) เมื่อวันที่ 19 เม.ย. 66
ตามบันทึกที่ ผมส127/2566 ลงวันที่ 12 เม.ย.66



หน้า
 วันที่ 3225 เวลา 14.
 วันที่

(ผู้ช่วยผู้ว่าการ (วิศวกรรม))
 วันที่ 1911 เวลา 16.04
 วันที่ 17 เม.ย. 2566
 21 เม.ย. 2566 (รวม 2)

บันทึกข้อความ

รับเรื่อง (กรณี) 011.14.1
 หน่วยงาน ฝ่ายมาตรฐานวิศวกรรมและสารสนเทศภูมิศาสตร์ โทร. ๐ ๒๕๐๕ ๐๑๒๓ ต่อ ๑๑๑๑๑๑ จอ. ๒๒.๒. ๒566
 ที่ นนส. ๑๒๗ / ๒๕๖๖ วันที่ ๑๑ เมษายน ๒๕๖๖
 เรื่อง รายงานความก้าวหน้าแนวทางการใช้ท่อพีวีซีชนิดเหนียวแรง (Modified Toughness : MT-PVC) สำหรับบึงประมงภาค ๒๕๖๗

เรียน รวก.(ว) (ผ่าน ขวก.(ว)) (นายพรศักดิ์ ปานน้อย)
 (ผู้ช่วยผู้ว่าการ (วิศวกรรม))

๑. เรื่องเดิม

ตามบันทึกข้อความที่ ผสมส ๓๘๑/๒๕๖๕ ลงวันที่ ๓ ธันวาคม ๒๕๖๕ ผวก. เห็นชอบแนวทางการใช้ท่อพีวีซีชนิดเหนียวแรง (Modified Toughness : MT-PVC) ปลายเป็นแบบปากระฆังขนาด Ø ๑๐๐ - ๓๐๐ มิลลิเมตร ตามรายละเอียดเลขที่ ๓๗-๐๒๑-๐ SPE สำหรับท่อจ่ายน้ำในกิจการ กปน. โดยให้ทดสอบวางท่อจ่ายน้ำที่พีวีซี MT-PVC ดังกล่าว ในพื้นที่ใช้งานที่เป็นพื้นที่บริการของสำนักงานประปาสาขา และประเมินความพึงพอใจจากผู้ใช้งาน หากผลที่ได้รับมีความพึงพอใจสูง กปน. ควรขยายผลเพิ่มปริมาณการใช้ท่อดังกล่าวทดแทนของเดิมในการจัดซื้อท่อพีวีซีเป็นวัสดุสำรองคลังต่อไป นั้น (เอกสารแนบ ๑)

๒. การดำเนินงาน

ขวก.(ว) ได้มีหนังสือเรียนเชิญ รวก.(ว) รวก.(บ) รวก.(ก) รวก.(กต) ประชุมพิจารณาความพร้อมการใช้ท่อ MT-PVC บึงประมงภาค ๒๕๖๗ เมื่อวันที่ ๑๔ มีนาคม ๒๕๖๖ จากรายงานการประชุม (เอกสารแนบ ๒) สามารถสรุปสาระสำคัญ ดังนี้

๒.๑ โครงการนำร่อง (Pilot Project) งานการก่อสร้างวางท่อ MT-PVC ของสายงานบริการตะวันออกในพื้นที่สมุทรปราการและพระโขนง ภาพรวมการก่อสร้างเป็นที่น่าพึงพอใจ เนื่องจากท่อ MT-PVC น้ำหนักเบา ทนกว่าท่อ PVC ๓๓.๕ ทำให้การประกอบท่อสะดวกและไม่เกิดความเสียหาย ปัจจุบันยังไม่พบปัญหาใดๆ

๒.๒ ปัจจุบันมีผู้ผลิตท่อพีวีซี ชนิด MT-PVC ที่ผ่านการรับรองผลิตภัณฑ์กับ กปน. จำนวน ๓ ราย และกำลังอยู่ระหว่างดำเนินการ ๒ ราย ซึ่งคาดว่าจะแล้วเสร็จในระยะเวลาใกล้นี้

๒.๓ การปรับปรุงและจัดทำแบบมาตรฐานรื้อฟื้นดินสำหรับชุดวางท่อจ่ายน้ำชนิด MT-PVC ขึ้นคุณภาพ ๑๐.๕ ปัจจุบันอยู่ระหว่างการดำเนินการ ซึ่ง กองผอ. ได้ดำเนินการโดยใช้ค่า Modulus of Elasticity ที่ได้รับแจ้งมาจาก ผสมส. แต่ฝ่ายหน่วยงานได้มีความจำเป็นต้องใช้งานท่อประปาชนิด MT-PVC ขึ้นคุณภาพ ๑๐.๕ ก่อน วิศวกรผู้ออกแบบสามารถนำแบบมาตรฐานรื้อฟื้นดินสำหรับชุดวางท่อจ่ายน้ำชนิด PVC/HDPE/PB แบบเลขที่ TB-๑(Rev) ไปใช้งานเบื้องต้นก่อนได้ ยกเว้นกรณีที่มีพื้นที่ก่อสร้างจำกัดไม่สามารถขุดรื้อฟื้นดินได้ตามแบบมาตรฐาน ทั้งนี้เพื่อให้การจัดทำแบบมาตรฐานดังกล่าวมีความถูกต้องและสอดคล้องกับคุณสมบัติของท่อประปาชนิด MT-PVC ขอความอนุเคราะห์ให้ ผสมส. พิจารณากำหนดค่า Modulus of Elasticity ของท่อโพลิเอทิลีนความหนาแน่นสูงชนิดของท่อ

Timeline งานปรับปรุงท่อฯ ปีงบประมาณ 2567



ภายในวันที่ 24 พ.ค. 2566 สำนักงานประปาสาขา ดำเนินการ update ข้อมูลในระบบ Asset Management ให้แล้วเสร็จ เพื่อให้ ฝจส. ใช้ข้อมูลดำเนินการต่อไป



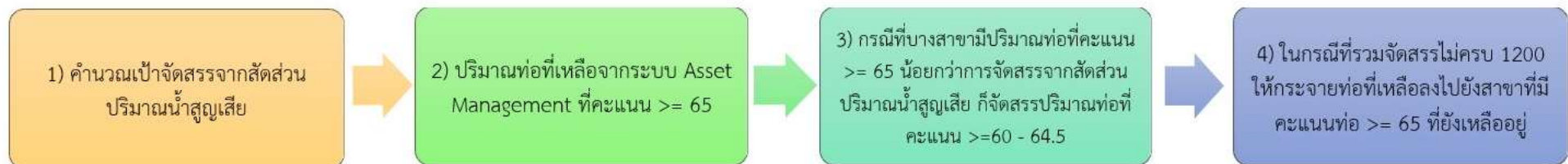
สิ้นเดือน มิ.ย. 2566 ฝจส. ดำเนินการจัดสรร กม. (เบื้องต้น) งานปรับปรุงท่อฯ ปีงบฯ 2567 นำเสนอผู้บริหาร



ภายใน ก.ค. 2566 กม. จัดสรรงานปรับปรุงท่อฯ ปีงบฯ 2567 (เป้าหมาย)



(ร่าง) การคำนวณเป้าจัดสรร ปีงบประมาณ 2567



การกรอก MNF

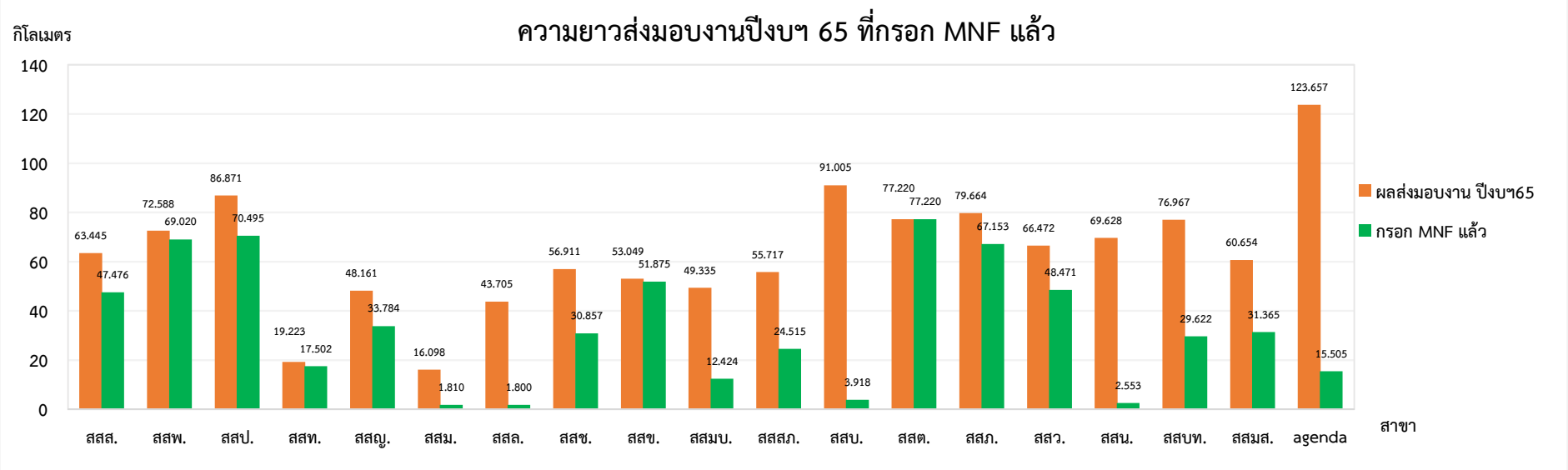
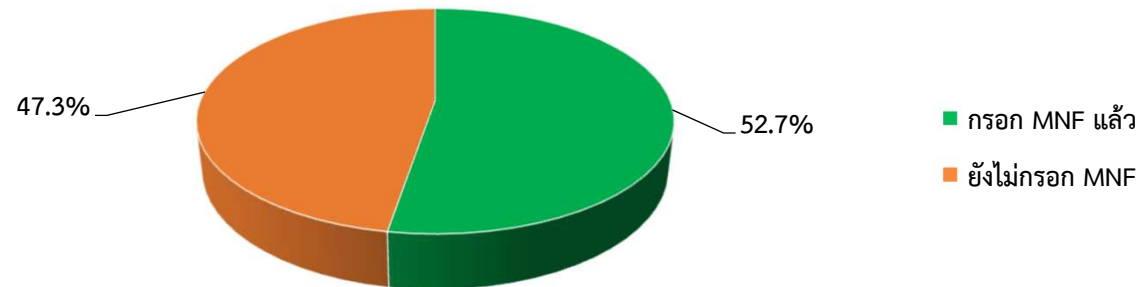
ขอความร่วมมือสำนักงานประชาสัมพันธ์ฯ กรอกค่า MNF ก่อน-หลัง วางท่อในทุกเส้นทาง พร้อมระบุวันที่วัดค่า MNF ก่อน-หลัง และความยาวส่งมอบ 100% ตามสัญญา ในแบบฟอร์ม Google sheet “ผลงานปรับปรุงท่อ ปิงบฯ 65_สกส” และ “ผลงานปรับปรุงท่อ ปิงบฯ 66_สกส” เพื่อสรุปข้อมูลนำเสนอ ผวก. ทราบรายเดือนต่อไป

[illegible]

ผลการติดตามการกรอกข้อมูล MNF ปีงบประมาณ 2565

ปัจจุบันการกรอก MNF คิดเป็น 52.7 % ของเส้นทางส่งมอบแล้ว (ข้อมูล ณ 3 พ.ค.66)

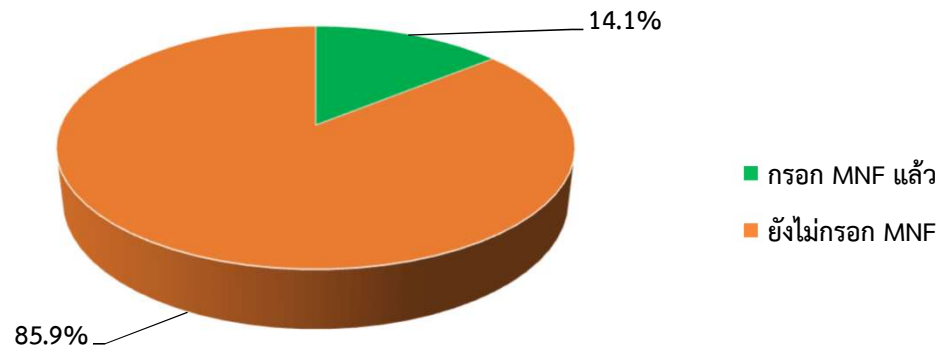
% การกรอก MNF เส้นทางที่ส่งมอบในปีงบประมาณ 2566



ผลการติดตามการกรอกข้อมูล MNF ปีงบประมาณ 2566

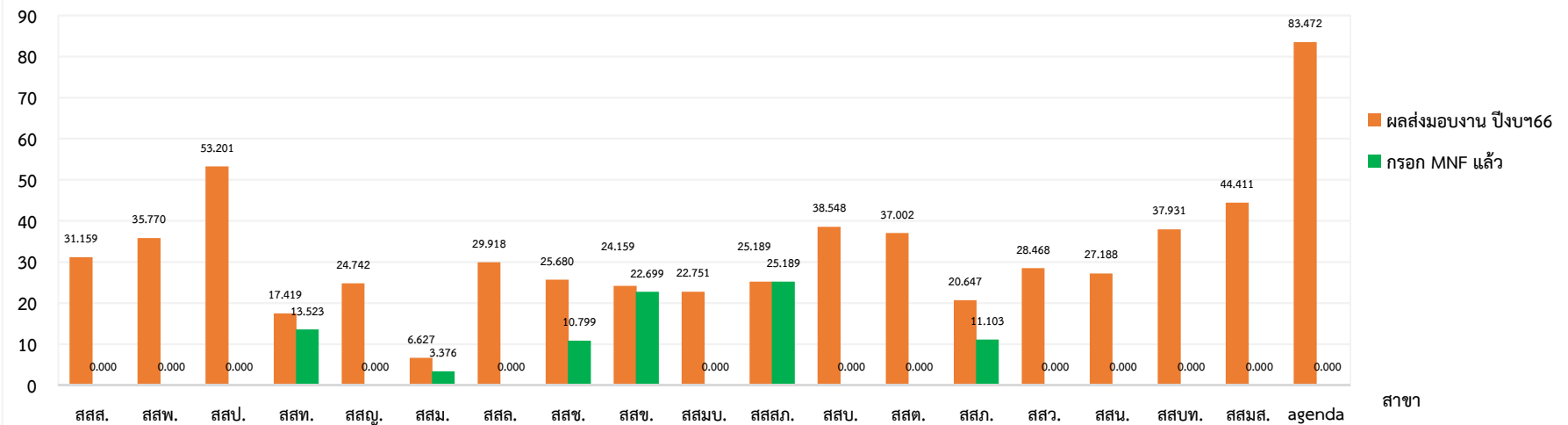
ปัจจุบันการกรอก MNF คิดเป็น 14.1% ของเส้นทางส่งมอบงาน (ข้อมูล ณ 3 พ.ค. 66)

% การกรอก MNF เส้นทางที่ส่งมอบในปีงบประมาณ 2566



กิโลเมตร

ความยาวส่งมอบงานปีงบประมาณ 66 ที่กรอก MNF แล้ว



QR Code กรอก MNF ปีงบฯ 2565 และ 2566



ผลงานปรับปรุงท่อ ปีงบฯ 65



ผลงานปรับปรุงท่อ ปีงบฯ 66

งานจ้างซ่อมบำรุงอุปกรณ์วัดแรงดันน้ำภาคสนาม (Mobile Pressure Sensor : MPS)

เริ่มดำเนินการ : สำนักงานประปาสาขาบางบัวทอง จำนวน MPS ที่ชำรุด 13 เครื่อง (จากการจัดซื้อในสัญญาเลขที่ ผจส.ชล.2/2562)

กิจกรรม/การดำเนินงาน	ปีงบประมาณ 2566							
	พ.ค.66				มิ.ย.66			
	W1	W2	W3	W4	W1	W2	W3	W4
สำรวจจำนวนที่ชำรุดร่วมกับสาขาและประเมินราคาซ่อม								
กระบวนการจัดซื้อจัดจ้าง								
ดำเนินการซ่อมบำรุง (ผู้ขายจัดหาอะไหล่และทดสอบการใช้งาน)								
ส่งมอบคืนสาขา เพื่อนำไปใช้งาน								

- ผลการดำเนินงาน ณ วันศุกร์ที่ 12 พฤษภาคม 2566
- ผู้ขาย (บริษัท ยูเอชเอ็ม จำกัด) เข้ารับ MPS ที่ชำรุด เพื่อตรวจสอบและประเมินราคาซ่อมของสำนักงานประปาสาขาบางบัวทอง จำนวน 13 เครื่อง แล้วเสร็จ



รายละเอียดเครื่องมือรายการ Mobile Pressure Sensor (MPS)		
ที่ส่งมอบตามใบแจ้งหนี้ จำนวน 13 เครื่อง สาขา บางบัวทอง (ผจส.)		
ลำดับ	Serial Number	หมายเหตุ
1	0167	
2	0273	
3	0167	
4	0167	
5	0182	
6	0162	
7	0066	
8	0150	
9	0092	
10	0098	
11	0165	
12	0088	
13	0095	
- ส่งมอบให้รับ ณ วันที่ 12/5/66 เพื่อตรวจสอบและประเมินราคาซ่อมแซม/เปลี่ยนอะไหล่		
โดยมีเอกสารแนบใบแจ้งหนี้ เลขที่ 567/2566 ลงวันที่ 2 เมษายน 2566		
ผู้ส่งมอบ	ผู้รับมอบ	
นาย ชัยวัฒน์ ชื่นชูชัยกิจ	นาย ชัยวัฒน์ ชื่นชูชัยกิจ	
ตำแหน่ง: วิศวกร	ตำแหน่ง: วิศวกร	
วันที่: 12/5/66	วันที่: 12/5/66	
ผู้ควบคุมงาน	ผู้ควบคุมงาน	
นาย ชัยวัฒน์ ชื่นชูชัยกิจ	นาย ชัยวัฒน์ ชื่นชูชัยกิจ	

ขอบคุณครับ