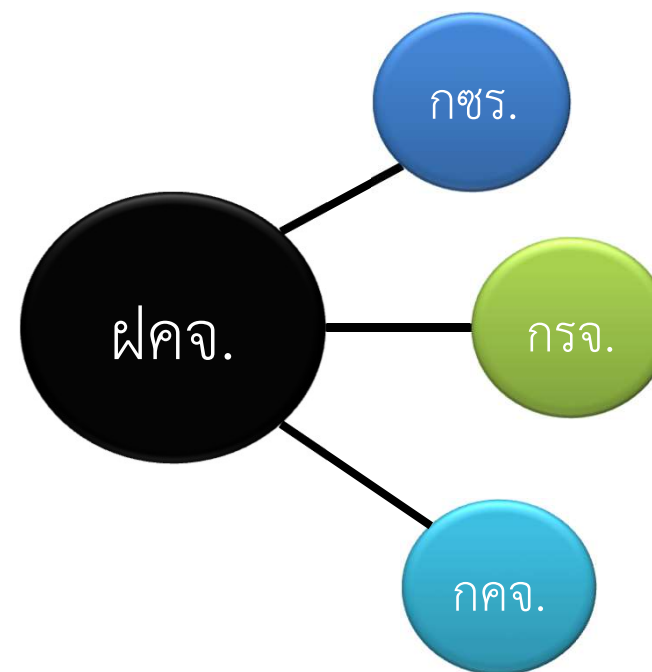




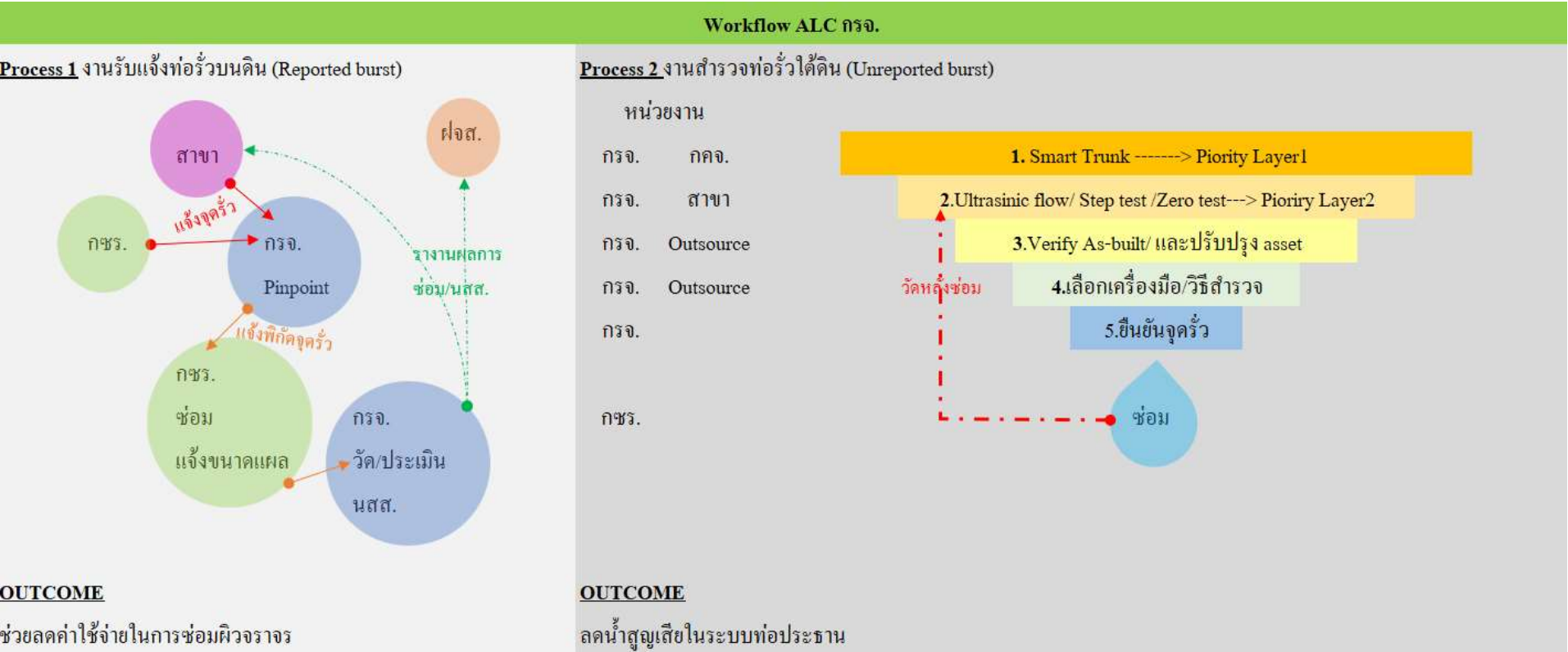
ผลการดำเนินงาน

ฝ่ายควบคุมการส่งและจำหน่ายน้ำ

9 พฤษภาคม 2566



# ผังกระบวนการงานสำรวจหาท่อรั่วบนดิน และท่อรั่วใต้ดิน (กรจ.)





**การประปานครหลวง**

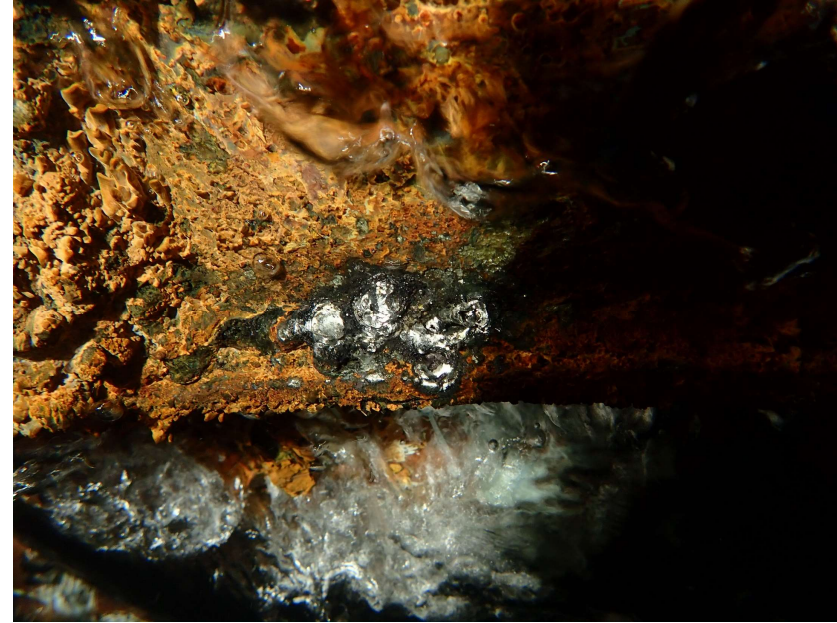
METROPOLITAN WATERWORKS AUTHORITY

สรุปผลงานซ่อมจุดรั่วท่อส่งน้ำขนาด 3400 มม.

ถ.ประเสริฐมณูญกิจ

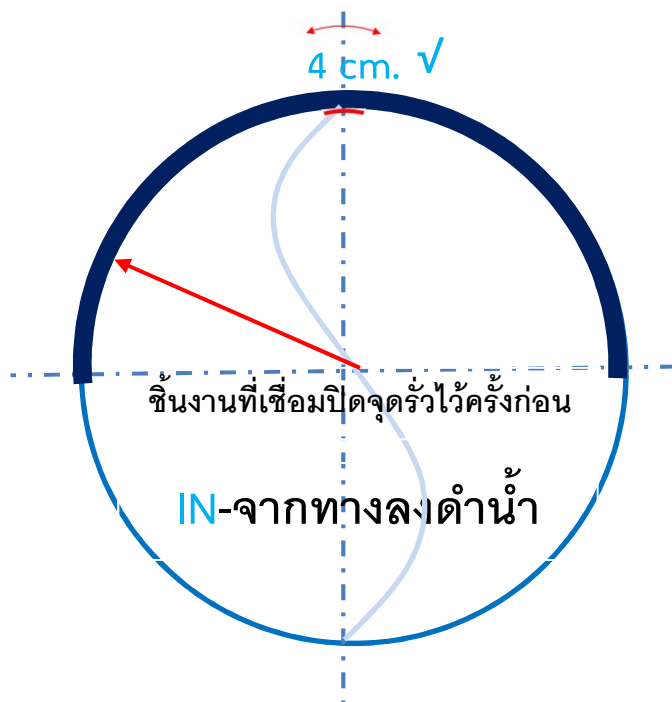
เขาดำเนินการ 29-30 เมษายน 2566

# การปฏิบัติงานดำน้ำเชื่อมซ่อมจุดรั่ว 29-30 เม.ย. 2566

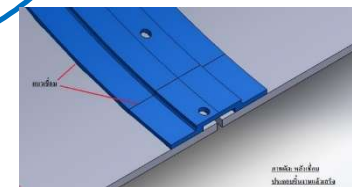
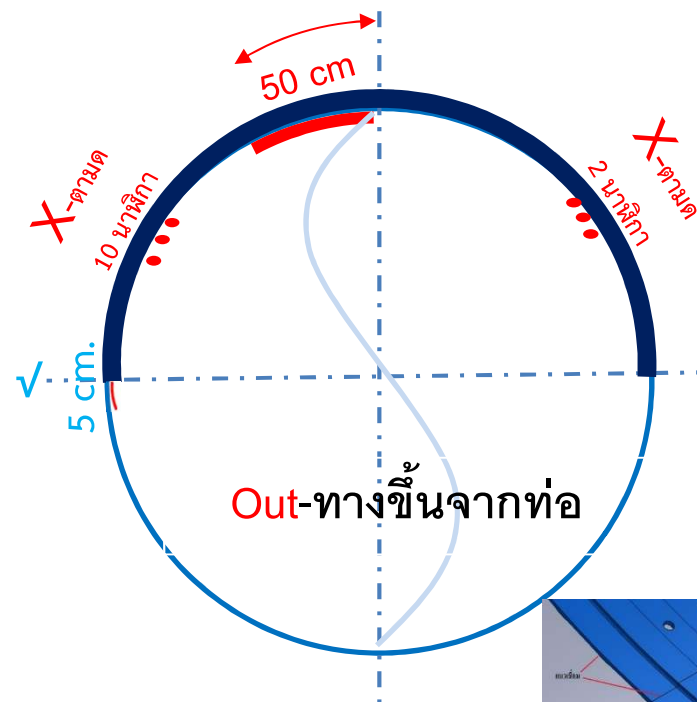


# ผลการเชื่อมซ่อมจุดรั่วท่อส่งน้ำ คลองบางขวด 29/4/66

พบจุดรั่ว(12 นาฬิกา)-เชื่อมซ่อมแล้วเสร็จ



พบจุดรั่วยาว(11-12 นาฬิกา)-ยังไม่ได้เชื่อมซ่อม



- ☐ งานเชื่อมซ่อม (29 เม.ย. 66)
- ☒ IN- รั่ว 12 น. (เชื่อมซ่อมแล้วเสร็จ)
- ☒ OUT- รั่ว 9 น. (เชื่อมซ่อมแล้วเสร็จ)
- ☒ - รั่ว 10 น. + 2 น. (ตามด ยังไม่เชื่อมซ่อม)
- ☒ - รั่ว 11-12 น. (รอยรั่วแตกยาว 50 ซม. กว้าง 3-5 มม. ยังไม่เชื่อมซ่อม)

- ท่อส่งน้ำ ขนาด 3,400 mm
- แนวชั้นงานเชื่อมครบเต็ม
- แนวร้าวรอยเชื่อม
- ✓ เชื่อมแล้วเสร็จ

X ยังไม่เชื่อมซ่อม

## แผนงานซ่อมครั้งต่อไป 27 พ.ค.2566

- แผนงานเชื่อม-ใช้ช่างเชื่อมได้น้ำ 2 ชุด ทำงานพร้อมกัน
- เวล่านักประดาน้ำปฏิบัติงาน (22.30 ลงดำน้ำ- 03.00 ขึ้นจากท่อ)
- เปิดน้ำคืนระบบ (03.00-03.30)

## แผนงานซ่อมคลองบางขวด โดย กชร. 29 เม.ย. 2566

- **นัดหมายถึงจุดงาน 20.00 น** (ให้ออกเดินทางจาก กชร.19.00น.)**รถสัญญาณไฟจราจร** เริ่มกันแนวเขต 20.30 น.
  1. เครื่องจักร ทยอยเข้าประจำจุดงาน  
คลองบางขวด - รถไฟจราจร 1 ชุด / รถสูบน้ำ 1 คัน/ รถแอร์คอม 1คัน / รถเชื่อม 2 คัน  
คลองลำเจียก 2 - รถไฟจราจร 1 ชุด /รถสูบน้ำ 1 คัน/รถแอร์คอม 1 คัน  
คลองลำเจียก 1 - รถไฟจราจร 1 ชุด/รถสูบน้ำ 1 คัน
  2. รถเครน สชป. ย้าย แบรีเออร์ 1 ช่อง ➡ เปิดฝาMH ➡ ฉีดน้ำล้างบ่อ
  3. นักประดาน้ำ **คลองบางขวด** ลงดำน้ำ 22.30 – 02.00 น. และให้สำรวจรอยรั่วให้ครบถ้วนให้แล้วเสร็จ จนถึง 03.00 น. ให้นักประดาน้ำขึ้นจากท่อ พร้อมปิดฝาMH **คืนระบบ** คลองบางขวดให้เรียบร้อย
  4. **คลองลำเจียก 2** เริ่ม เปิด ฝา MH 02.00 น. ให้นักประดาน้ำ สัญญาจ้างออกแบบท่อ ลงทำงานสำรวจคลองลำเจียก 2 จนถึงเวลา 03.00 น. นักประดาน้ำขึ้นจากท่อพร้อม**คืนระบบ** ท่อส่งน้ำทั้งหมด

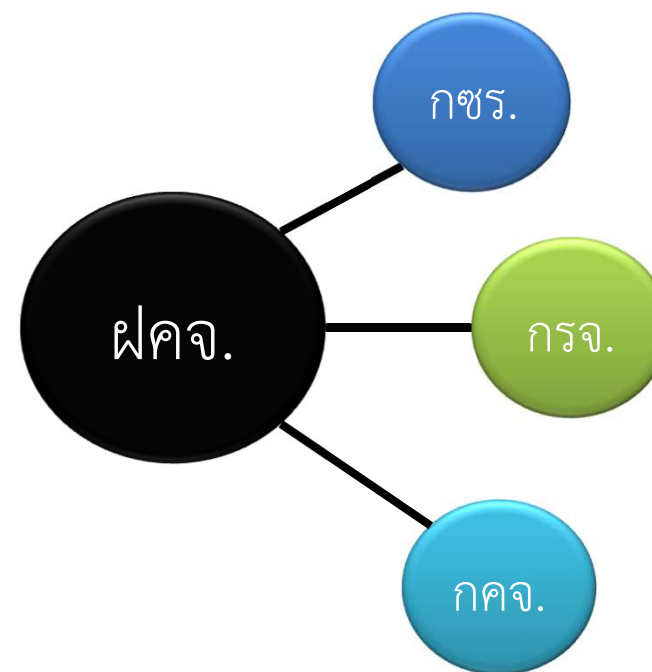
# จบการนำเสนอ



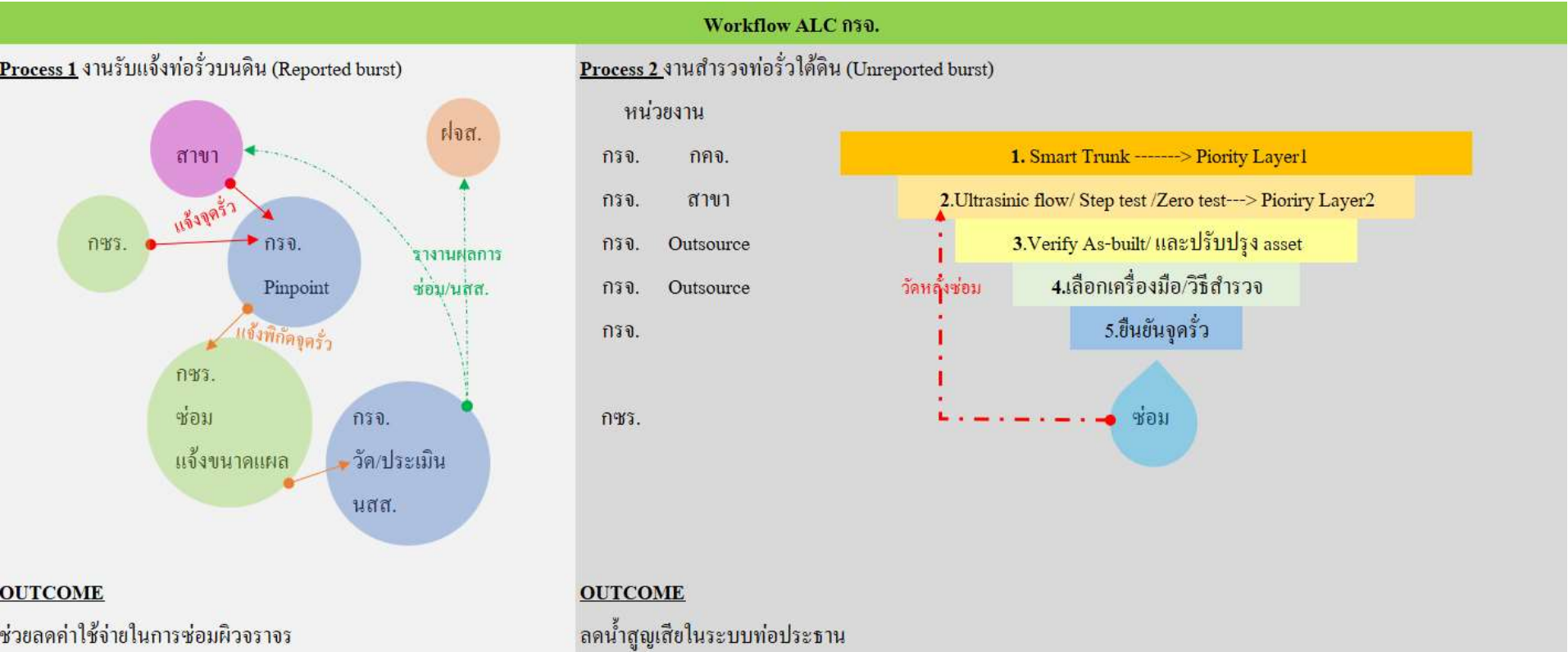
ผลการดำเนินงาน

ฝ่ายควบคุมการส่งและจำหน่ายน้ำ

9 พฤษภาคม 2566



# ผังกระบวนการงานสำรวจหาท่อรั่วบนดิน และท่อรั่วใต้ดิน (กรจ.)





**การประปานครหลวง**

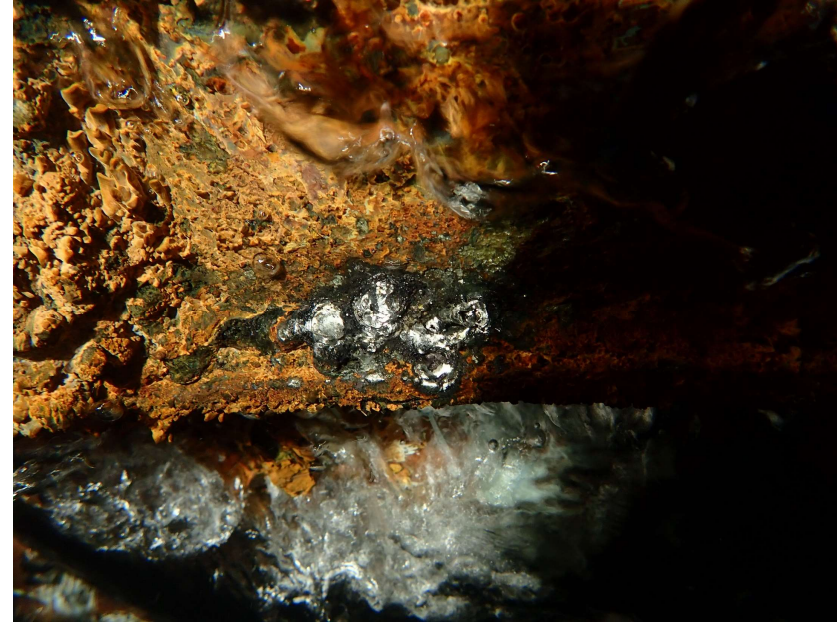
METROPOLITAN WATERWORKS AUTHORITY

สรุปผลงานซ่อมจุดรั่วท่อส่งน้ำขนาด 3400 มม.

ถ.ประเสริฐมณูญกิจ

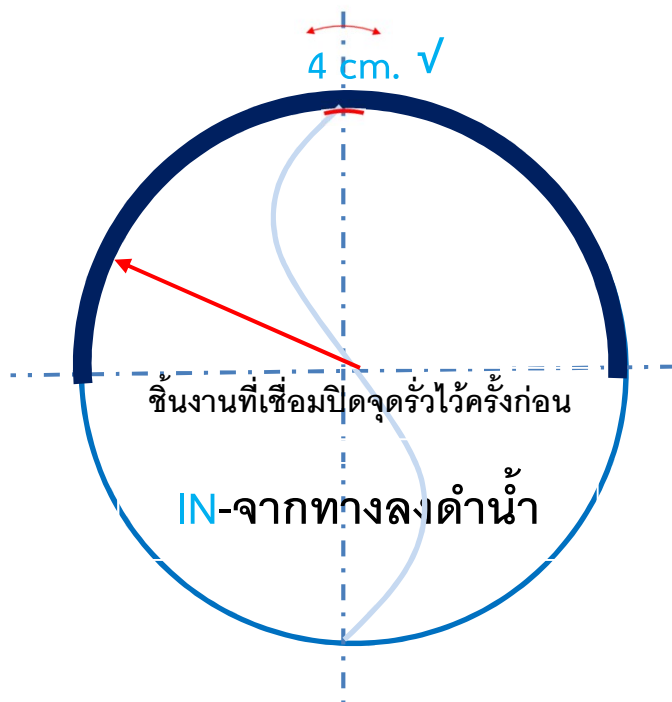
เขาดำเนินการ 29-30 เมษายน 2566

# การปฏิบัติงานดำน้ำเชื่อมซ่อมจุดรั่ว 29-30 เม.ย. 2566

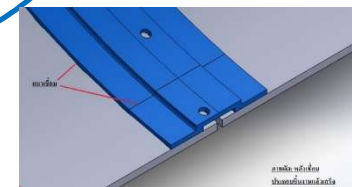
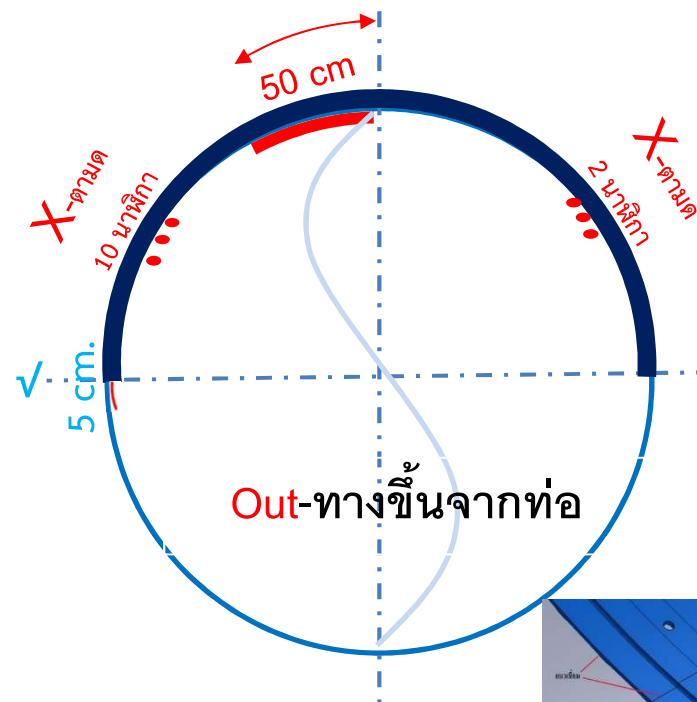


# ผลการเชื่อมซ่อมจุดรั่วท่อส่งน้ำ คลองบางขวด 29/4/66

พบจุดรั่ว(12 นาฬิกา)-เชื่อมซ่อมแล้วเสร็จ



พบจุดรั่วยาว(11-12 นาฬิกา)-ยังไม่ได้เชื่อมซ่อม



- ☐ งานเชื่อมซ่อม (29 เม.ย. 66)
- ☒ IN- รั่ว 12 น. (เชื่อมซ่อมแล้วเสร็จ)
- ☒ OUT- รั่ว 9 น. (เชื่อมซ่อมแล้วเสร็จ)
- ☒ - รั่ว 10 น. + 2 น. (ตามด ยังไม่เชื่อมซ่อม)
- ☒ - รั่ว 11-12 น. (รอยรั่วแตกยาว 50 ซม. กว้าง 3-5 มม. ยังไม่เชื่อมซ่อม)

- ท่อส่งน้ำ ขนาด 3,400 mm
- แนวชั้นงานเชื่อมครบเต็ม
- แนวร้าวรอยเชื่อม
- ✓ เชื่อมแล้วเสร็จ

X ยังไม่เชื่อมซ่อม

## แผนงานซ่อมครั้งต่อไป 27 พ.ค.2566

- แผนงานเชื่อม-ใช้ช่างเชื่อมได้น้ำ 2 ชุด ทำงานพร้อมกัน
- เวล่านักประดาน้ำปฏิบัติงาน (22.30 ลงดำน้ำ- 03.00 ขึ้นจากท่อ)
- เปิดน้ำคืนระบบ (03.00-03.30)

## แผนงานซ่อมคลองบางขวด โดย กชร. 29 เม.ย. 2566

- **นัดหมายถึงจุดงาน 20.00 น** (ให้ออกเดินทางจาก กชร.19.00น.)**รถสัญญาณไฟจราจร** เริ่มกันแนวเขต 20.30 น.
  1. เครื่องจักร ทยอยเข้าประจำจุดงาน  
คลองบางขวด - รถไฟจราจร 1 ชุด / รถสูบน้ำ 1 คัน/ รถแอร์คอม 1คัน / รถเชื่อม 2 คัน  
คลองลำเจียก 2 - รถไฟจราจร 1 ชุด /รถสูบน้ำ 1 คัน/รถแอร์คอม 1 คัน  
คลองลำเจียก 1 - รถไฟจราจร 1 ชุด/รถสูบน้ำ 1 คัน
  2. รถเครน สชป. ย้าย แบรีเออร์ 1 ช่อง ➡ เปิดฝาMH ➡ ฉีดน้ำล้างบ่อ
  3. นักประดาน้ำ **คลองบางขวด** ลงดำน้ำ 22.30 – 02.00 น. และให้สำรวจรอยรั่วให้ครบถ้วนให้แล้วเสร็จ จนถึง 03.00 น. ให้นักประดาน้ำขึ้นจากท่อ พร้อมปิดฝาMH **คืนระบบ** คลองบางขวดให้เรียบร้อย
  4. **คลองลำเจียก 2** เริ่ม เปิด ฝา MH 02.00 น. ให้นักประดาน้ำ สัญญาณแจ้งออกแบบท่อ ลงทำงานสำรวจคลองลำเจียก 2 จนถึงเวลา 03.00 น. นักประดาน้ำขึ้นจากท่อพร้อม**คืนระบบ** ท่อส่งน้ำทั้งหมด

# จบการนำเสนอ