

ปีที่ 8 ฉบับที่ 5
เดือนพฤษภาคม 2566

HR News

- เดินหน้าโครงการวางแผนการเป็น Hybrid Workplace ของ กปน.
- ขยายเวลารับสมัครสมาชิก การณาปนกิจสงเคราะห์ กปน.
- รูปแบบและเครื่องมือการพัฒนา บุคลากร ภายใต้แผนพัฒนา บุคลากรระยะยาว
- กทม.-ปริมณฑล "ฝุ่น PM 2.5" มีแนวโน้มเพิ่มขึ้น

อ่านเพิ่มเติม
Scan QR Code



เดินหน้าโครงการวางแผนการเป็น Hybrid Workplace ของ กปน.

ความก้าวหน้าการดำเนินงาน ปีงบประมาณ 2566

50%



04

8. สื่อสารแนวทาง และประเมินความคิดเห็นของบุคลากรต่อแนวทางฯ
7. ขออนุมัติแนวทางและแผนเตรียมความพร้อมรองรับรูปแบบการทำงานวิถีใหม่

NEXT

03

6. คณะทำงานฯ ศึกษา และจัดทำแผนเตรียมความพร้อมระบบงาน/เทคโนโลยีรองรับการทำงานวิถีใหม่
5. จัดตั้งคณะทำงานฯ

IN PROGRESS

02

4. สืบรวจความคิดเห็นของบุคลากรต่อรูปแบบการทำงานวิถีใหม่
3. ศึกษาโมเดลของการปรับรูปแบบการทำงานวิถีใหม่

SUCCESS

01

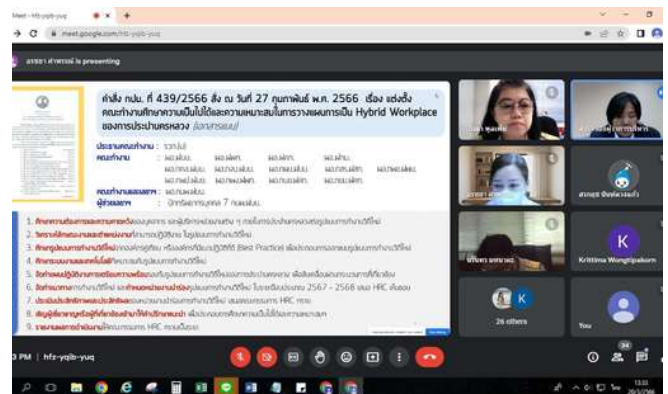
2. วิเคราะห์ลักษณะงานและตำแหน่งงานที่สามารถ Hybrid Workplace
1. วิเคราะห์ปัจจัยนำเข้า และผลการดำเนินงานที่ผ่านมา

SUCCESS

จัดตั้งคณะทำงานศึกษาความเป็นไปได้และความเหมาะสมในการวางแผนการเป็น HYBRID WORKPLACE ของ กปน.

ผู้ว่าการแต่งตั้งคณะทำงานศึกษาความเป็นไปได้และความเหมาะสมในการวางแผนการเป็น Hybrid Workplace ของการประปานครหลวง ตามคำสั่ง กปน. ที่ 439/2566 ซึ่งมี รวท.(บ) เป็นประธานคณะทำงาน โดยให้คณะทำงานมีหน้าที่

- ศึกษาความต้องการและความคาดหวังของบุคลากร/ผู้บริหารหน่วยงานต่าง ๆ ภายใน กปน. ต่อรูปแบบการทำงานวิถีใหม่
- ศึกษาและเตรียมความพร้อมระบบงานและเทคโนโลยีรองรับรูปแบบการทำงานวิถีใหม่ของ กปน.
- จัดทำแนวทางการทำงานวิถีใหม่ และกำหนดหน่วยงานนำร่องในระยะปีงบประมาณ 2567 - 2568 นำเสนอ HRC เห็นชอบ
- ประเมินประสิทธิภาพและประสิทธิผลของหน่วยงานนำร่อง

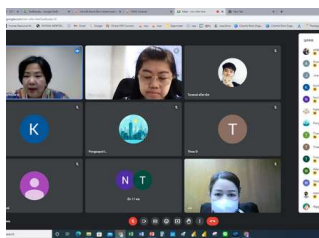


คณะทำงานฯ ศึกษาความเป็นไปได้และความเหมาะสมในการปรับปรุงรูปแบบการทำงานวิถีใหม่ของ กปน.



คณะทำงานฯ ศึกษาความเป็นไปได้และความเหมาะสมในการวางแผนการเป็น Hybrid Workplace ของ กปน. เข้าสัมภาษณ์ผู้บริหารหน่วยงานภายใน กปน. ซึ่งเป็นหน่วยงานตัวแทนประเภทลักษณะงานต่าง ๆ **จำนวน 22 หน่วยงาน** เมื่อวันที่ 31 มีนาคม - 10 เมษายน 2566 **เพื่อถอดบทเรียนการบริหารงานในช่วงสถานการณ์ COVID-19 พร้อมทั้งรับฟังข้อเสนอแนะในการปรับปรุงพัฒนารองรับการดำเนินงานวิถีใหม่**

31 มี.ค. 66



หน่วยงานตัวแทนประเภท
ลักษณะงานติดต่อประชาชนหรือ
มีผู้รับบริการภายนอก

3 เม.ย. 66



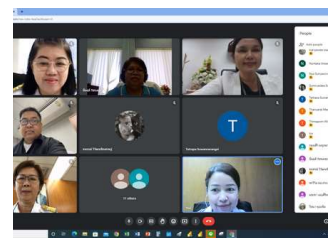
หน่วยงานตัวแทนประเภท
ลักษณะงานสนับสนุนการปฏิบัติงาน
หรือมีผู้รับบริการภายใน

7 เม.ย. 66



หน่วยงานตัวแทนประเภท
ลักษณะงานปฏิบัติงานในพื้นที่
เฉพาะ หรืออุปกรณ์เฉพาะ

10 เม.ย. 66



หน่วยงานตัวแทนประเภท
ลักษณะงานศึกษา วิเคราะห์ วิจัย

โดยผู้บริหารได้รับฟังการนำเสนอผลการสำรวจความคิดเห็นของบุคลากรทั้งภาพรวม กปน. และจำแนกตามประเภทลักษณะงาน ต่อบริการรูปแบบการทำงานวิถีใหม่ พร้อมทั้งได้ให้ข้อคิดเห็นเกี่ยวกับรูปแบบการทำงานที่สอดคล้องเหมาะสมตามประเภทลักษณะงานที่แตกต่างกัน อาทิ การปฏิบัติงานแบบผสมผสานระหว่างสถานที่ตั้งและนอกสถานที่ตั้งหน่วยงาน (Hybrid Workplace)/การยืดหยุ่นเวลาปฏิบัติงาน (Flexible Time) และข้อเสนอแนะต่อการปรับปรุงพัฒนาระบบงานและเทคโนโลยีดิจิทัลรองรับการทำงานวิถีใหม่ อาทิ

- ระบบเอกสารอิเล็กทรอนิกส์
- ระบบสารบรรณอิเล็กทรอนิกส์
- ระบบการปฏิบัติงานรองรับการปฏิบัติงานนอกสถานที่ตั้ง
- ระบบการบริหารงานบุคคลอิเล็กทรอนิกส์
- ระบบการสื่อสารและการประชุม
- ระบบความมั่นคงปลอดภัยเทคโนโลยี
- ระบบความช่วยเหลือทางเทคนิค



ทั้งนี้ คณะทำงานฯ จะได้นำบทเรียนและข้อเสนอแนะดังกล่าวไปประกอบการพิจารณาจัดทำแนวทางและแผนปฏิบัติการเตรียมความพร้อมรองรับการทำงานวิถีใหม่ นำเสนอคณะกรรมการบริหารยุทธศาสตร์ด้านทรัพยากรบุคคล (HRC) พิจารณาต่อไป

"ขยายเวลารับสมัคร"

สมาชิกการฌาปนกิจสงเคราะห์ กปน.



ค่าสมัครเพียง 40 บาท
เท่านั้น !! 



หลักฐานการสมัคร

1. ใบรับรองแพทย์ของการประปา นครหลวง/รพ.รัฐ ของผู้สมัคร
2. สำเนาบัตรประชาชนหรือบัตร พนักงาน กปน. ของผู้สมัคร
3. สำเนาใบสำคัญการสมรส กรณี เป็นคู่สมรสของพนักงาน
4. สำเนาบัตรประชาชน/สำเนา ทะเบียนบ้านของผู้จัดการศพ/ ผู้รับเงินสงเคราะห์ทุกคน

คุณสมบัติผู้สมัคร

1. เป็นพนักงานหรือคู่สมรสของพนักงาน การประปานครหลวงที่มีความประพฤติดี สุขภาพแข็งแรง
2. ไม่จำกัดอายุการสมัคร

สนใจสมัครได้ที่ :

ส่วนบริหารกองทุน กองบริการค่าตอบแทน
ฝ่ายสวัสดิการและกิจการสัมพันธ์ ชั้น 5
สำนักงานใหญ่ การประปานครหลวง



0 2504 0123 ต่อ 1265, 1587

ที่ ฌกปน 69/2566

เขียน หน่วยงานต่างๆ

เพื่อโปรดทราบ

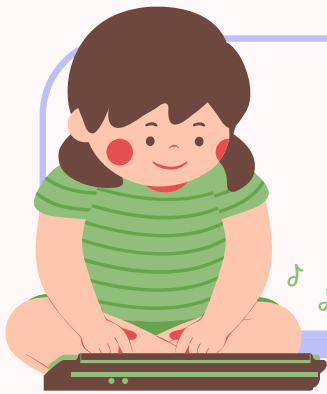
กิตติยา อรุณโสภา
(นางสุกัญญา บุญรัตน์สสาร)
ผู้อำนวยการกองบริหารค่าตอบแทน



EP.3

รูปแบบและเครื่องมือการพัฒนาบุคลากร ภายใต้แผนพัฒนาบุคลากรระยะยาว

การพัฒนาบุคลากรภายใต้แผนพัฒนาบุคลากรระยะยาว (Development Roadmap) ได้กำหนดให้มีการใช้รูปแบบการเรียนรู้แบบผสมผสาน (Blended Learning) ทั้งแบบ Classroom Training และ Non-classroom Training เพื่อให้เกิดประสิทธิภาพในการพัฒนาอย่างสูงสุดตามโมเดลการเรียนรู้ 70-20-10 และมุ่งเน้นการเรียนรู้จากการลงมือปฏิบัติจริง (Action Learning)



พนักงานที่เข้ารับการพัฒนามาจะเข้าร่วมโปรแกรมการพัฒนาระยะยาวอย่างต่อเนื่องตามแนวทางที่ได้มีการออกแบบไว้อย่างชัดเจนในแต่ละปี ซึ่งจะเป็นการเรียนรู้แบบค่อยเป็นค่อยไป และเรียนเพื่อเก็บสะสมรายวิชาจนครบตามโปรแกรมการพัฒนาที่กำหนด (Incremental Learning)

แผนพัฒนาบุคลากรระยะยาวนี้จะถูกนำมาจัดทำเป็น แผนพัฒนารายบุคคล (Individual Development Plan : IDP) สำหรับพนักงานทุกคน ทำให้สามารถทราบและวางแผนล่วงหน้าได้ว่าจะต้องเข้ารับการอบรมหรือเรียนรู้ในหัวข้อใดเพิ่มเติม เพื่อเป็นการพัฒนาความรู้และทักษะในการเตรียมความพร้อมในการเติบโตตามเส้นทางความก้าวหน้าสายอาชีพ

โดยในอนาคตเมื่อ ฝผบ. มีการเปิดใช้งานระบบการจัดการเรียนรู้ออนไลน์ (Learning Management System : LMS) แล้ว จะเป็นระบบสำคัญที่มีส่วนช่วยในการพัฒนาบุคลากรตามแผนพัฒนาบุคลากรระยะยาวได้อย่างเป็นระบบ และช่วยลดค่าใช้จ่ายในการพัฒนาบุคลากร รวมถึงลดปัญหาการเข้าอบรมในหัวข้อวิชาที่ซ้ำซ้อนกับสิ่งที่เคยเรียนรู้มาแล้ว และยังเป็นประโยชน์ต่อทีมงาน HR ทำให้สามารถติดตามและประเมินผลการพัฒนาบุคลากรได้อย่างมีประสิทธิภาพสูงสุด





กทม.-ปริมณฑล “ฝุ่น PM 2.5” มีแนวโน้มเพิ่มขึ้น



กรมควบคุมมลพิษ คาดการณ์สถานการณ์ฝุ่น PM 2.5

พื้นที่กรุงเทพฯและปริมณฑลมีแนวโน้มฝุ่นละอองสูงขึ้นในบางพื้นที่

เนื่องจากตลอดหลายสัปดาห์ที่ผ่านมา สภาพอากาศนิ่งและปิด อากาศไม่ถ่ายเท

กรมอนามัย กระทรวงสาธารณสุข แจ้งว่า สภาพอากาศดังกล่าวส่งผลกระทบต่อสุขภาพ

โดยมีระดับอาการที่แตกต่างกัน ดังนี้



อาการระดับเล็กน้อย

: แสบตา คันตา น้ำตาไหล คัดจมูก มีน้ำมูก แสบจมูก
แสบคอ ไอแห้ง มีผื่นคันตามร่างกาย

อาการระดับปานกลาง

: ตาแดง มองภาพไม่ชัด เลือดกำเดาไหล
เสียงแหบ ไอมีเสมหะ หัวใจเต้นเร็ว

อาการระดับรุนแรง

: แน่นหน้าอก หายใจลำบาก หายใจมีเสียงหวีด เหนื่อยง่าย
(ควรรีบไปพบแพทย์ทันที)



การป้องกันตนเองจากฝุ่น PM 2.5

- สวมหน้ากากอนามัย



หน้ากากอนามัย (disposable face mask) ประสิทธิภาพการกัน PM 2.5 เฉลี่ย 40-60%



หน้ากาก N95 ประสิทธิภาพการกัน PM 2.5 เฉลี่ย 95%

- ใช้เครื่องฟอกอากาศขณะอยู่ในห้องหรือพื้นที่ปิด
- ทำความสะอาดจุดสะสมฝุ่น เพื่อไม่ให้เก็บกักฝุ่นมากขึ้นเป็นหลายเท่าตัว
- เตรียมยาให้พร้อม โดยเฉพาะผู้ที่มีความเสี่ยง อาทิ เด็ก คนชรา คนที่มีปัญหาด้านสุขภาพทั้งระบบทางเดินหายใจ ฯลฯ
- เสริมภูมิคุ้มกัน โดยการออกกำลังกายให้แข็งแรงเป็นประจำ ให้เหมาะกับวัยและสภาพร่างกาย
- งดกิจกรรมที่เพิ่มโอกาสเกิด PM 2.5 เช่น การเผาขยะ การสตาร์ทรถยนต์ต่อเนื่องเป็นระยะเวลานาน เป็นต้น

