

การฝึกซ้อมดับเพลิงและฝึกซ้อมอพยพหนีไฟ:

เตรียมรับมือภัยพิบัติ การก่อการร้าย

การประปานครหลวง

29 พ.ย.-21 ธ.ค. 2565



การประปานครหลวง
METROPOLITAN WATERWORKS AUTHORITY





รับจัดอบรมหลักสูตร In-House



★ หลักสูตร การอบรมดับเพลิงขั้นต้น ★

★ หลักสูตร การฝึกซ้อมดับเพลิงและฝึกซ้อมอพยพหนีไฟ

จัดอบรมได้ทั้ง กทม.

และ ต่างจังหวัด

ทีมดับเพลิง สปภ. กทม.

ได้รับอนุญาตในการขึ้นทะเบียนอย่างถูกต้องตามกฎหมาย
เลขที่ใบอนุญาต ดพต.-ร ๒๐๒ และ เลขที่ใบอนุญาต ดพฝ.-ร ๒๐๒



yosuuke



ถวัลย์ชัย พรอารีเอกชน



fire.pon@hotmail.com



Tel. 084-071-8139





สำนักป้องกันและบรรเทาสาธารณภัย
กรุงเทพมหานคร
Bangkok Fire and Rescue Department

แผนการป้องกันอัคคีภัยในสถานประกอบการ

1. ก่อนเกิดเหตุเพลิงไหม้ มี 3 แผน คือ 1.แผนการอบรม
2.แผนการรณรงค์ป้องกันอัคคีภัย และ 3.แผนการตรวจตรา
2. ขณะเกิดเหตุเพลิงไหม้ มี 3 แผน คือ 1.แผนการดับเพลิง
2.แผนการอพยพหนีไฟ และ 3.แผนบรรเทาทุกข์
3. หลังเหตุเพลิงไหม้สงบลงแล้ว มี 3 แผน คือ 1.แผน
บรรเทาทุกข์ซึ่งดำเนินการต่อเนื่องจากภาวะเกิดเหตุเพลิงไหม้
2.แผนปฏิรูปฟื้นฟู และ 3.การปรับปรุงแผน



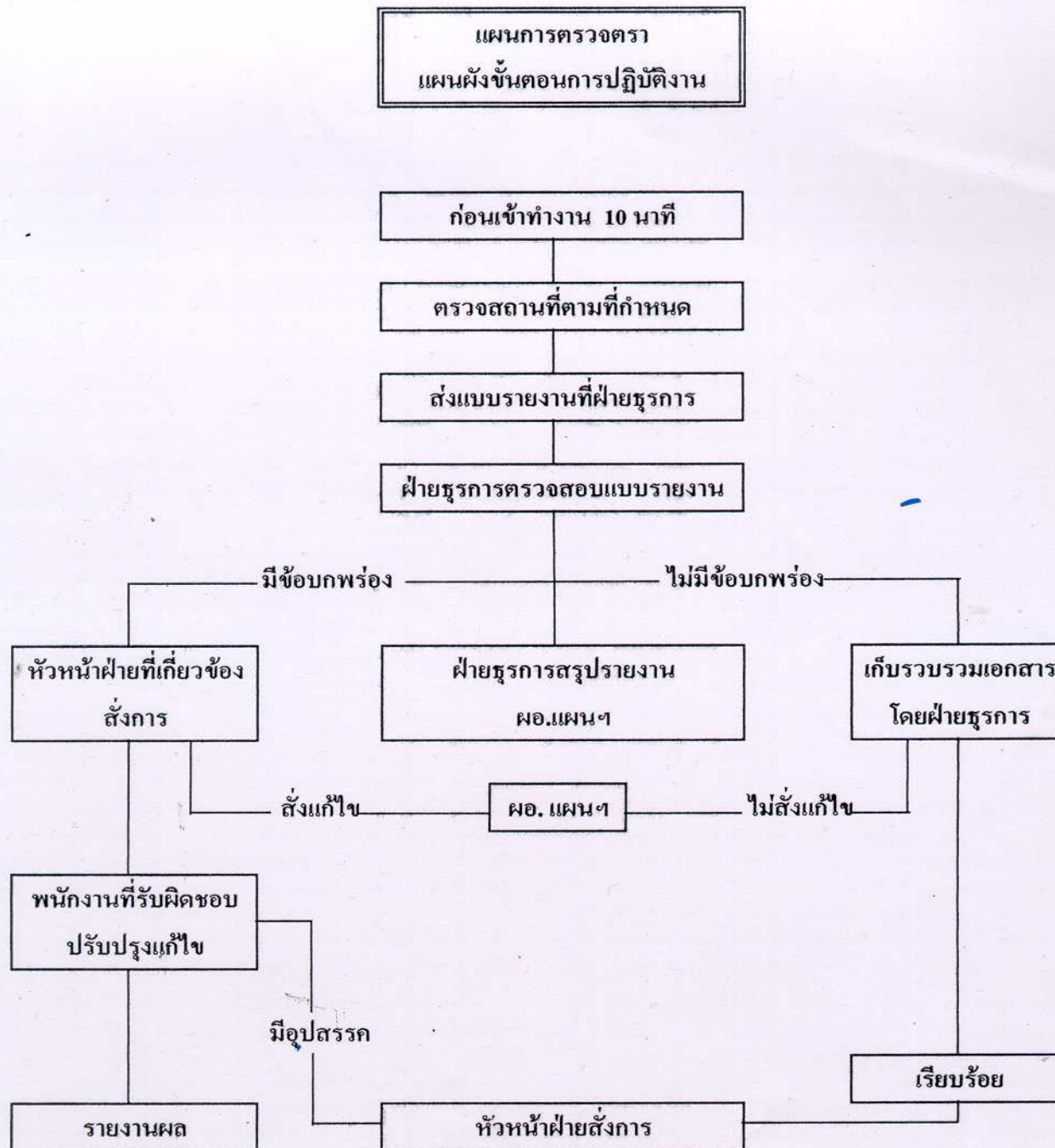


1. แผนการป้องกันก่อนเกิดเหตุ

การวางแผนการป้องกันก่อนเกิดเหตุ

- ① แผนการสำรวจตรวจตรา จัดหาเตรียมมือ
อุปกรณ์
- ② แผนการอบรม เช่น ฝึกใช้เตรียมมือและอุปกรณ์
- ③ แผนการรณรงค์







2. แผนการป้องกันภัย:เกิดเหตุ

การวางแผนการดำเนินการบน:เกิดเหตุ

- ① แผนการดับเพลิง
- ② แผนการอพยพหนีไฟ
- ③ แผนการบรรเทาทุกข์





สำนักป้องกันและบรรเทาสาธารณภัย
กรุงเทพมหานคร
Bangkok Fire and Rescue Department

แผนการดับเพลิง

1) เมื่อพนักงานพบเหตุเพลิงไหม้ ต้องแจ้งเพื่อนร่วมงานหรือหัวหน้าและ
เข้าดับเพลิงทันที

2) คนที่ดับเพลิง ถ้ำดับได้ ต้องรายงานให้ผู้บังคับบัญชาทราบตามลำดับ

3) คนดับเพลิงที่ไม่สามารถดับเพลิงได้ ให้ทำดังต่อไปนี้

- ใช้แผนปฏิบัติการระงับเหตุเพลิงไหม้ขั้นต้น

- แจ้งประชาสัมพันธ์, แจ้งเจ้าหน้าที่ความปลอดภัยในการทำงาน (จป.)

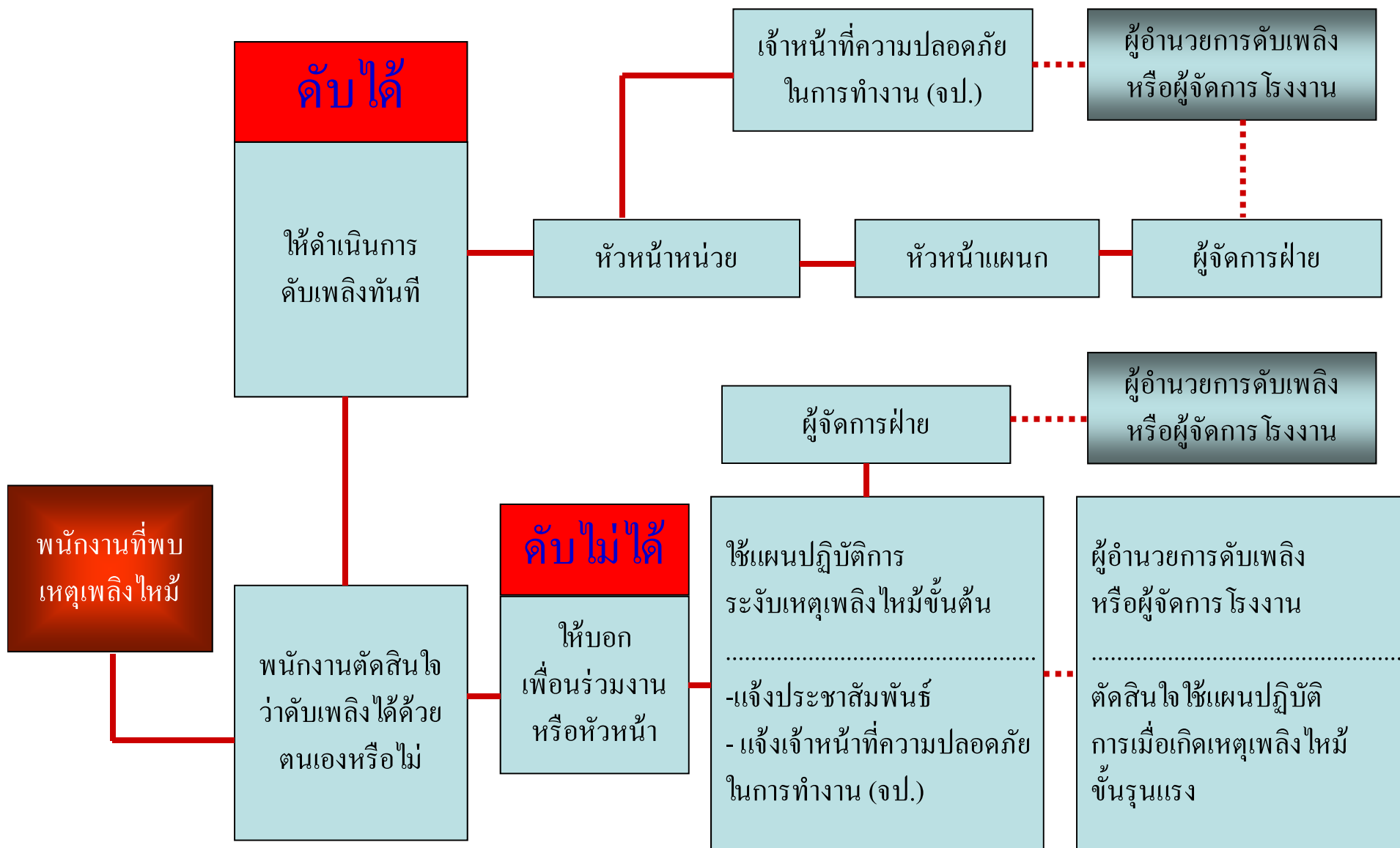
4) หาก เจ้าหน้าที่ความปลอดภัยไม่สามารถดับเพลิงได้ ต้องแจ้ง

ผู้อำนวยการดับเพลิงหรือผู้จัดการ โรงแรม/โรงงานให้ตัดสินใจแจ้งหน่วยงาน

ดับเพลิงจากภายนอกหรือใช้แผนปฏิบัติการเมื่อเกิดเพลิงไหม้ขั้นรุนแรง (ถ้ามี)



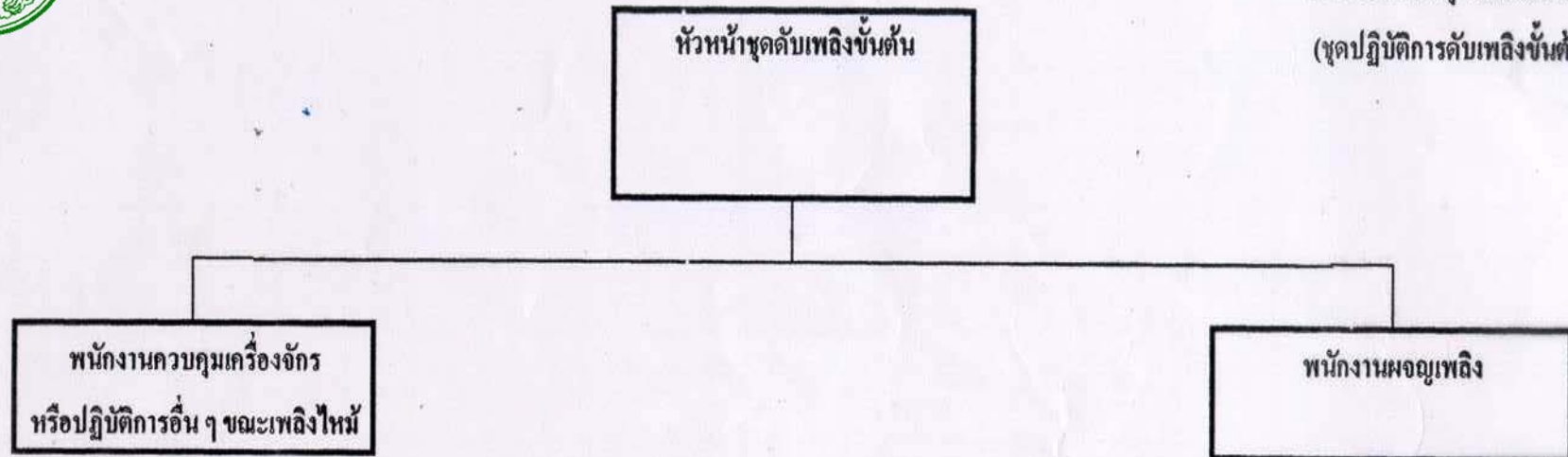
แผนการดับเพลิง





การกำหนดตัวบุคคลและหน้าที่เพื่อระงับเหตุเพลิงไหม้ขั้นต้น

การกำหนดตัวบุคคลและหน้าที่
(ชุดปฏิบัติการดับเพลิงขั้นต้น)



ผู้รับผิดชอบ

- 1
- 2
- 3

ลำดับหน้าที่

1. แจ้งเหตุประสานงาน
2. ควบคุมเครื่องจักร
3. กันบุคคลอื่นไม่ให้เข้ามาในที่เกิดเหตุ

ผู้รับผิดชอบ

- 1
- 2
- 3

ลำดับหน้าที่

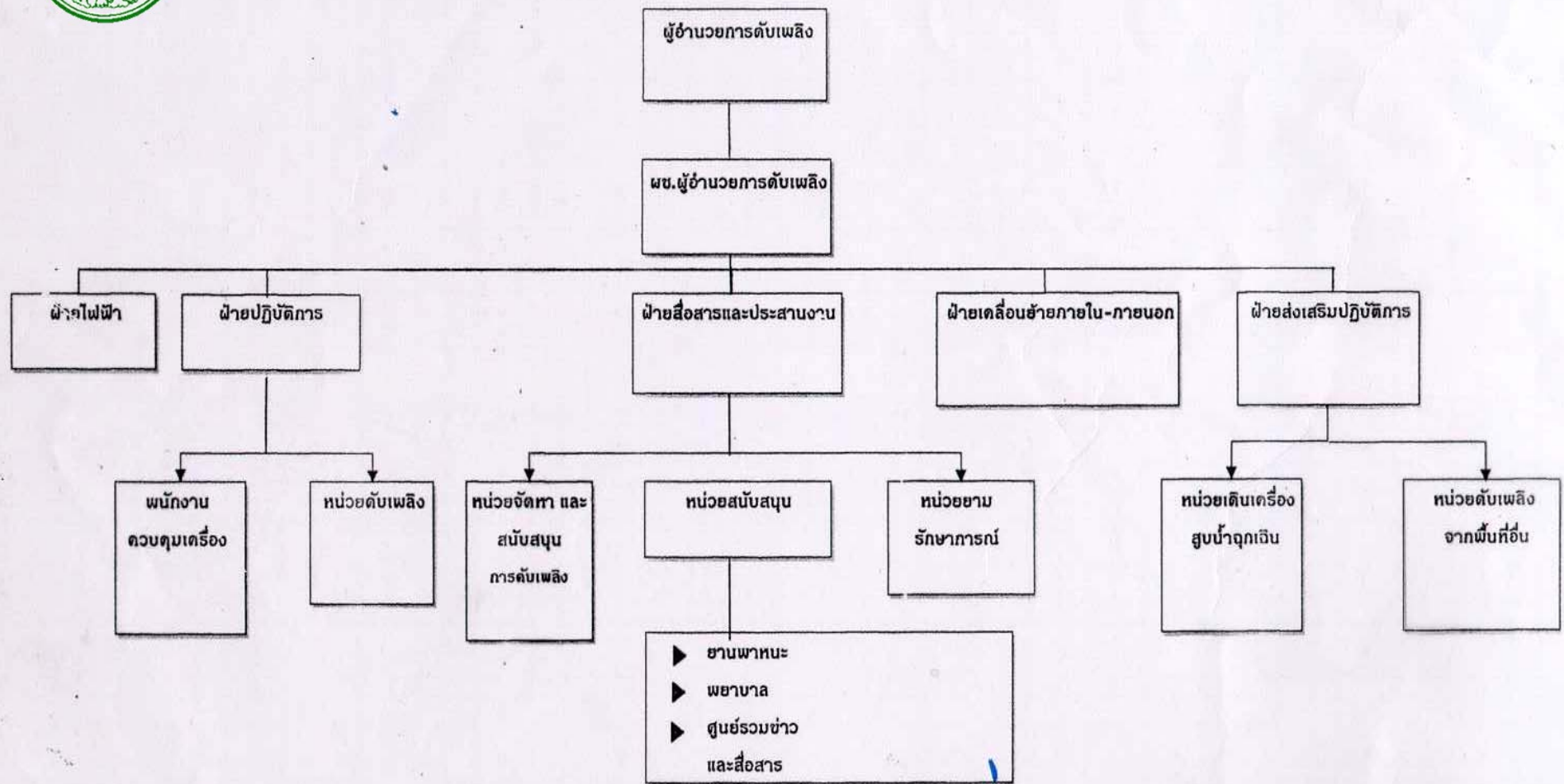
1. นำเครื่องดับเพลิงชนิดมือถือมาดับเพลิงทันที
2. นำถังดับเพลิงไปช่วยเพื่อนดับเพลิงทันที
3. นำถังดับเพลิงไปช่วยเพื่อนดับเพลิงทันที



สำนักป้องกันและบรรเทาสาธารณภัย



การจัดหน่วยปฏิบัติการดับเพลิงขั้นรุนแรง



หมายเหตุ :

- การปฏิบัติตามแผนปฏิบัติการเต็มรูปแบบนี้ จะใช้เมื่อเกิดเพลิงไหม้อย่างรุนแรง
- การเกิดเพลิงไหม้ภายในพื้นที่ต่าง ๆ เพียงเล็กน้อยให้หัวหน้าแผนกดำเนินการสั่งการดับเพลิงตามแผนปฏิบัติการเมื่อเกิดเพลิงไหม้ขึ้นต้น และโทรศัพท์แจ้งศูนย์รวมข่าวและสื่อสาร หรือผู้อำนวยการดับเพลิงหรือเจ้าหน้าที่ความปลอดภัย



สำนักป้องกันและบรรเทาสาธารณภัย



สำนักป้องกันและบรรเทาสาธารณภัย
กรุงเทพมหานคร
Bangkok Fire and Rescue Department

แผนอพยพหนีไฟ

แผนอพยพหนีไฟนั้นกำหนดขึ้นเพื่อความปลอดภัยของชีวิตและทรัพย์สินของ
พนักงานและของสถานประกอบการในขณะเกิดเหตุเพลิงไหม้

แผนอพยพหนีไฟที่กำหนดขึ้นนั้น มีองค์ประกอบต่างๆ เช่น หน่วยตรวจสอบ
พนักงาน ผู้นำทางหนีไฟ จุดนัดพบ หน่วยช่วยชีวิต และยานพาหนะ ดวริได้
กำหนดผู้รับผิดชอบในแต่ละหน่วยงานโดยตรงต่อผู้อำนวยการอพยพหนีไฟหรือ
ผู้อำนวยการดับเพลิง ดังนี้

ผู้อำนวยการอพยพหนีไฟหรือผู้อำนวยการดับเพลิง ชื่อ.....

ผู้ช่วยผู้อำนวยการอพยพหนีไฟหรือผู้ช่วยผู้อำนวยการดับเพลิง ชื่อ.....

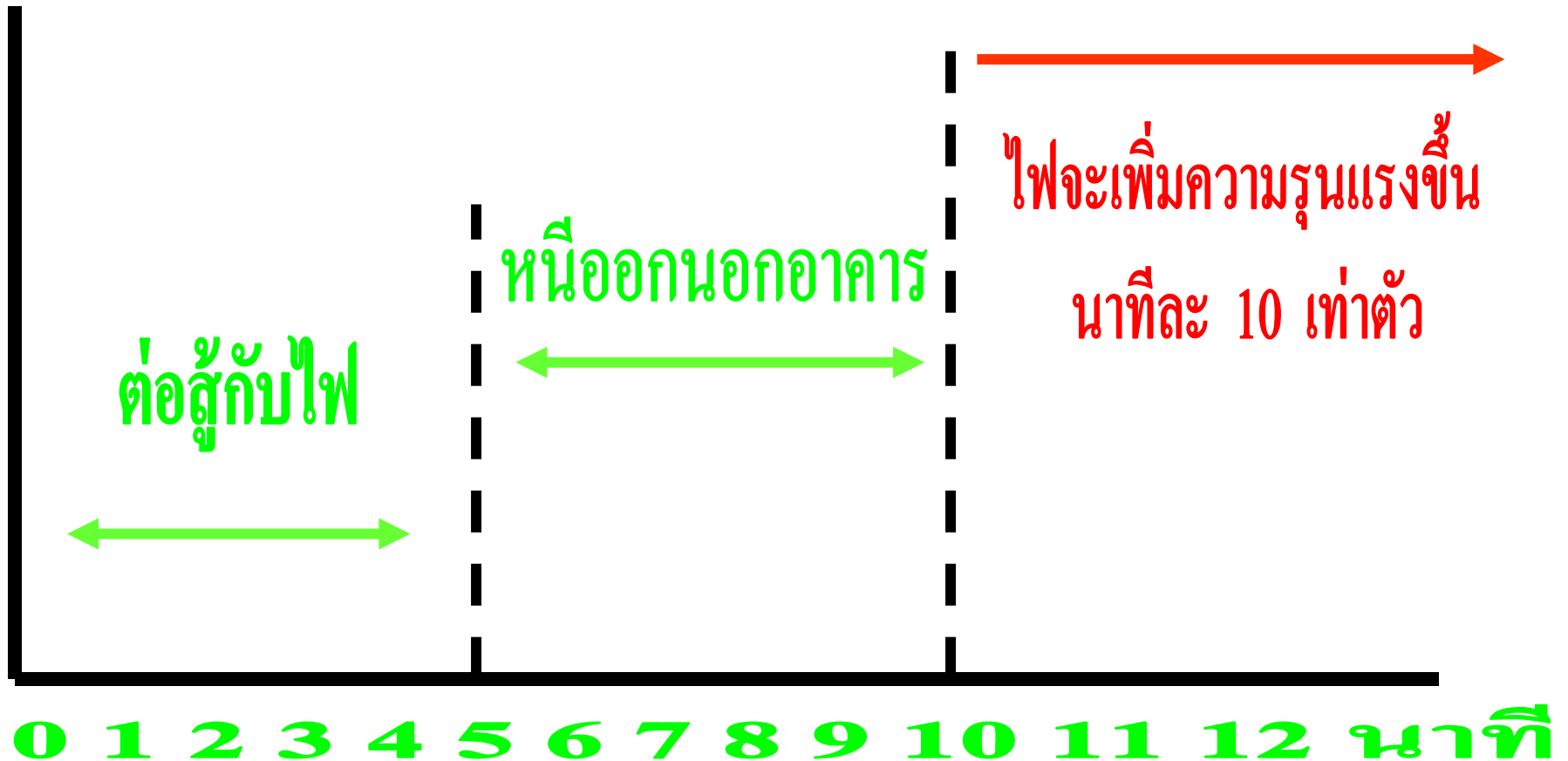
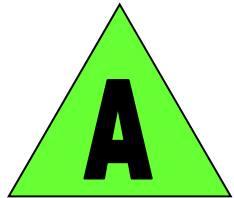


การอพยพหนีไฟ



Pol. Lt. Col. S. Somkiet
Bangrak Police Fire Brigade Station,
Police Fire Brigade Department

ระยะเวลาการหนีไฟ





สำนักป้องกันและบรรเทาสาธารณภัย
กรุงเทพมหานคร
Bangkok Fire and Rescue Department

ใบเพนดงกล่าวตวรกำหนดให้มการปฏิบัติดังนี้

- 1.หน่วยงานตรวจสอบจำนวนพนักงาน
- 2.ผู้นำทางหนีไฟ
- 3.จุดนัดพบ
- 4.หน่วยช่วยชีวิตและยานพาหนะ:





3. แผนการดำเนินการหลังเกิดเหตุ

หลังจากเหตุเกิดแล้ว จะต้องมีการรับมืออย่างไร

- ① แผนการบรรเทาทุกข์
- ② แผนการปฏิรูปฟื้นฟู
- ③ การปรับปรุงแผน



เตรียมฝึกซ้อมแผนดับเพลิงและฝึกซ้อมแผนอพยพหนีไฟ







วิธีการใช้เครื่องดับเพลิง แบบยกหัว ชนิดต่างๆ

ดึง

สลัก

ปลด

สายฉีด

กด

คันบีบ

สาย

หัวฉีด





สำนักป้องกันและบรรเทาสาธารณภัย
กรุงเทพมหานคร
Bangkok Fire and Rescue Department

ขั้นตอนการใช้งาน MANUAL PULL STATION



เมื่อดึงออกแล้วจะพลาทิตีไม่ได้ การ RESET จะต้องใช้เครื่องมือพิเศษ



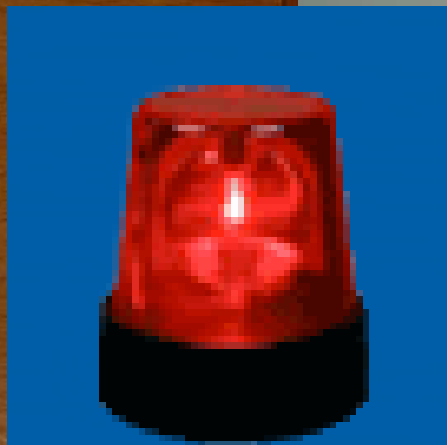






สำนักป้องกันและบรรเทาสาธารณภัย
กรุงเทพมหานคร
Bangkok Fire and Rescue Department

หัวสปริงเกอร์ดับเพลิงและไฟฟ้าฉุกเฉินในอาคาร



FIRE ALARM

EMERGENCY LIGHT







ระบบการเตือนและอพยพคน



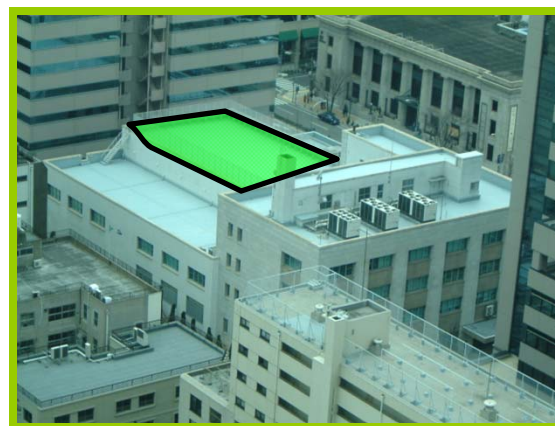
Alarm / Detector



บันไดหนีไฟ



ป้ายแสดงทางหนีไฟ



ที่ว่างบนตาดฟ้า



สำนักป้องกันและบรรเทาสาธารณภัย
กรุงเทพมหานคร
Bangkok Fire and Rescue Department

กรณีอาคารมีผู้ใช้งานเป็นผู้ทุพพลภาพ

อาคารที่ทำงานอยู่

เป็นอาคารตึกใหญ่มีหลายบริษัทรวมกัน หรือ
เป็นของบริษัททั้งหลาย

หากเป็นของบริษัททั้งหลาย ควรกำหนดให้ห้อง
ชั้นล่าง(ชั้นพื้น) เป็นที่ให้ผู้ทุพพลภาพ ทำงาน
และเมื่อเกิดเหตุจะสามารถอพยพหนีไฟออกไป
ได้อย่างรวดเร็วและปลอดภัย





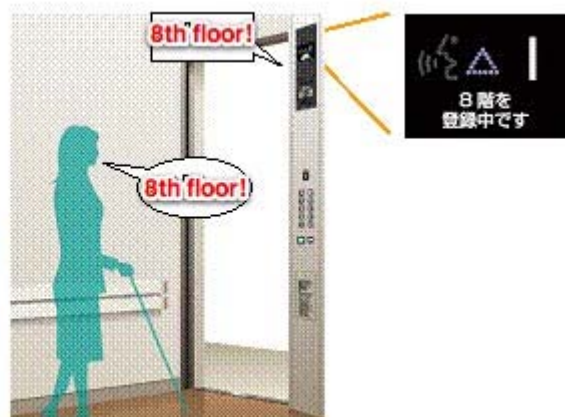
สำนักป้องกันและบรรเทาสาธารณภัย กรุงเทพมหานคร Bangkok Fire and Rescue Department

หากเป็นอาคารสมัยใหม่ในชองบันไดหนีไฟจะมีลิฟท์ดับเพลิง

สำหรับจนท.ดับเพลิงขึ้นไปดับไฟในอาคาร

การแจ้งเหตุผู้ทุพพลภาพติดในอาคาร โดยให้ข้อมูล ชั้นที่ติด โซนหรือฝั่งใด
ของอาคารและช่างอาคารผู้นำทางจนท.ดับเพลิง หรือหากจะเป็นทีม
ช่วยเหลือของอาคารก็สามารถช่วยเหลือได้

โดยช่วยผู้ทุพพลภาพ หนีไฟลงสู่ชั้นล่างด้วยลิฟท์ดับเพลิง





สำนักป้องกันและบรรเทาสาธารณภัย กรุงเทพมหานคร Bangkok Fire and Rescue Department

ปกติอาคารออกแบบให้สามารถทนไฟได้
ในระดับหนึ่ง ในช่วงดังกล่าวการหนีไฟ
ไม่จำเป็นต้องหนีไฟออกนอกอาคาร
ทันทีที่สามารถหนีไฟเข้าสู่ที่ที่ปลอดภัย
ถือว่าปลอดภัยในระดับหนึ่งแล้ว
ที่ที่ปลอดภัยในอาคารสูง อาจได้แก่
พื้นที่ที่มีการกั้นส่วนป้องกันควัน
อีกพื้นที่หนึ่งคือในช่องบันไดหนีไฟ





สำนักป้องกันและบรรเทาสาธารณภัย กรุงเทพมหานคร Bangkok Fire and Rescue Department

การทำลานพักสำหรับ
wheel chair ไว้ในช่อง
บันไดหนีไฟ ซึ่งเป็นพื้นที่ที่
ปลอดภัยจากควัน ความร้อน
และไฟได้ในระดับที่เป็นไปตาม
มาตรฐาน และหากเหตุเพลิง
ไหม้มีระยะเวลายาวนาน



EVAC + CHAIR SCB Park Plaza ธนาคารไทยพาณิชย์ สำนักงานใหญ่



สำนักป้องกันและบรรเทาสาธารณภัย กรุงเทพมหานคร Bangkok Fire and Rescue Department

- กำหนดแผนการเคลื่อนย้ายผู้ทุพพลภาพ
ลงมาจากชั้นนั้นๆ โดยต้องใช้คนนำลงมา
อาจใช้เปลหรืออุปกรณ์ช่วยใดๆ
- การเคลื่อนย้ายนำผู้ทุพพลภาพลงมาให้
กำหนดเป็นแผนไว้ล่วงหน้าว่าจำเป็นต้อง
ลงมาถึงชั้นล่างสุดของอาคารหรือไม่
หรือที่ไฟไหม้ระดับใดที่สามารถยังคงอยู่
ในอาคารที่ชั้นใดชั้นหนึ่งซึ่งเป็นชั้นที่อยู่
ต่ำหรือห่างกว่าชั้นที่เกิดเหตุ















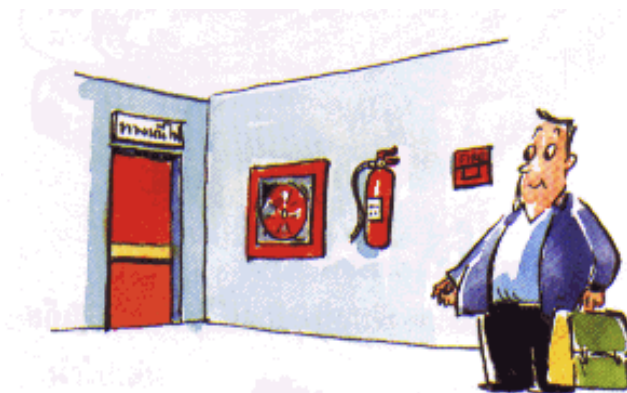
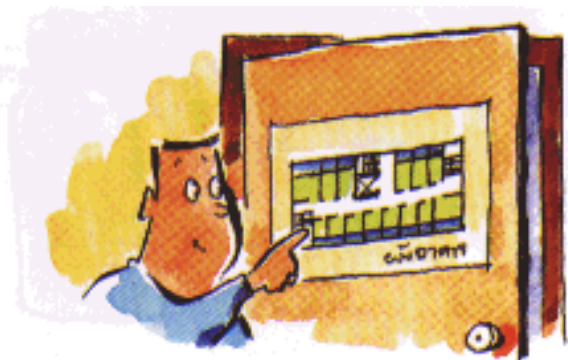




สำนักป้องกันและบรรเทาสาธารณภัย
กรุงเทพมหานคร
Bangkok Fire and Rescue Department

คำแนะนำสำหรับการหนีเพลิงไหม้ในอาคาร

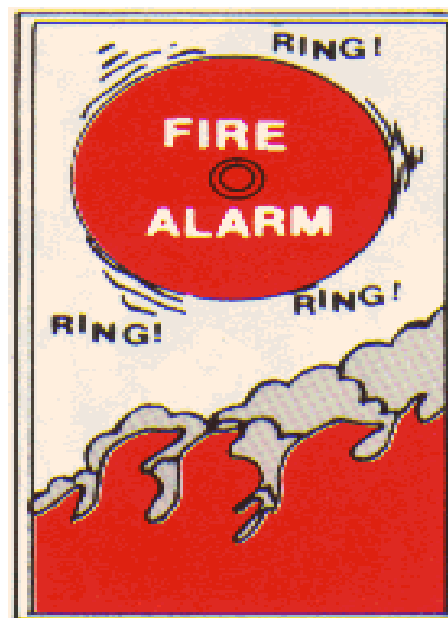
**1. อ่านคำแนะนำเกี่ยวกับความปลอดภัยจาก
เพลิงไหม้, ตรวจสอบแผนผังอาคาร, ทางหนีไฟ
อย่างน้อย 2 ทาง, อุปกรณ์ดับเพลิงและแจ้งเหตุ
เพลิงไหม้**





สำนักป้องกันและบรรเทาสาธารณภัย
กรุงเทพมหานคร
Bangkok Fire and Rescue Department

2. เมื่อได้ยินเสียงสัญญาณแจ้งเหตุเตือนภัย อย่าตื่นตกใจและอย่าห่วงทรัพย์สิน





สำนักป้องกันและบรรเทาสาธารณภัย
กรุงเทพมหานคร
Bangkok Fire and Rescue Department

3. อพยพออกจากพื้นที่เพื่อไปยังบันไดหนีไฟ โดย พยายามสังเกตและหลีกเลี่ยงเส้นทางที่มีควันหรือที่มี ความร้อน





สำนักป้องกันและบรรเทาสาธารณภัย
กรุงเทพมหานคร
Bangkok Fire and Rescue Department

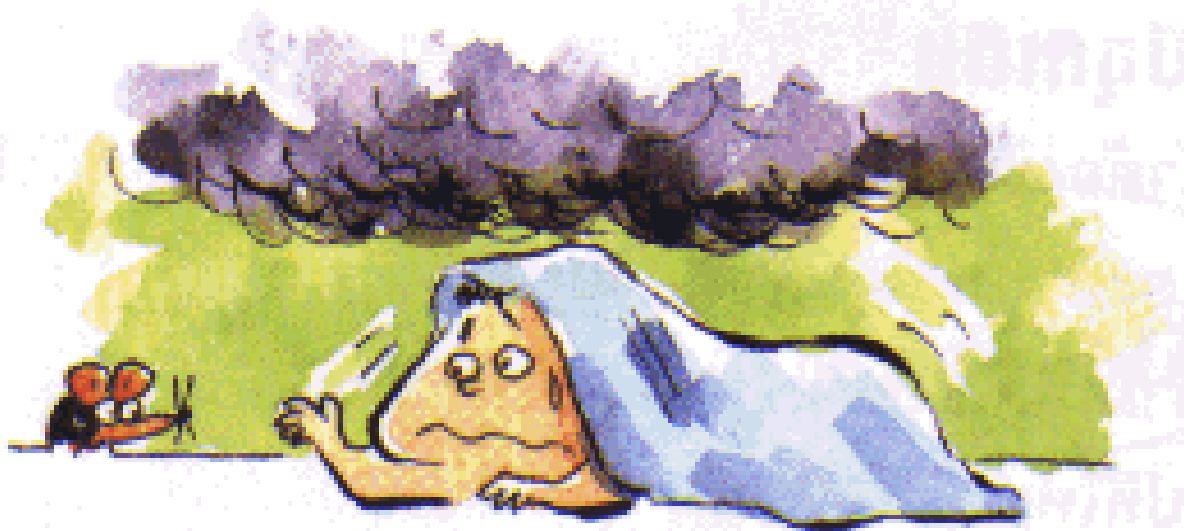
4.ถ้าจะต้องผ่านประตูใดๆก่อนเปิดประตูให้
ใช้หลังมือแตะบานประตูหรือที่มือจับถ้ารู้สึก
ร้อนผิดปกติห้ามเปิดโดยเด็ดขาดและให้
เปลี่ยนเส้นทางไปที่ใหม่.





สำนักป้องกันและบรรเทาสาธารณภัย
กรุงเทพมหานคร
Bangkok Fire and Rescue Department

5. ในกรณีที่บริเวณเส้นทาง มีต้นไม้ใหญ่ใช้วิธีกันหมอบ และดลानบนพื้น





สำนักป้องกันและบรรเทาสาธารณภัย
กรุงเทพมหานคร
Bangkok Fire and Rescue Department

6. ภายในบันไดหนีไฟห้ามวิ่ง ด่วนใช้วิธีเดินเร็ว ซึ่งจะเกิดความปลอดภัยที่สุด

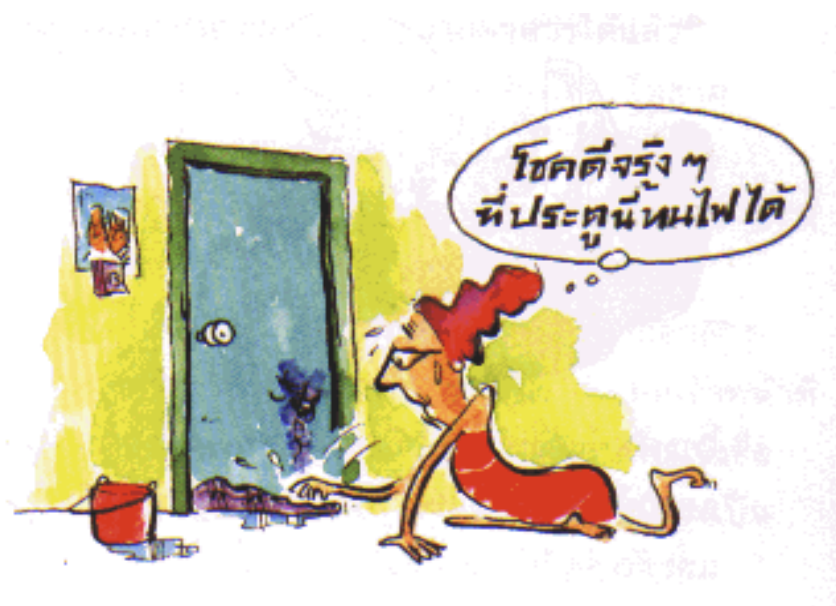




สำนักป้องกันและบรรเทาสาธารณภัย
กรุงเทพมหานคร
Bangkok Fire and Rescue Department

7. ถ้าท่านติดอยู่ภายในและไม่สามารถอพยพออกจากห้องได้

- ✦ ปิดประตูหรือหน้าต่าง
ด้านที่อยู่ภายใน
ตัวอาคารเพื่อป้องกัน
ควันเข้า



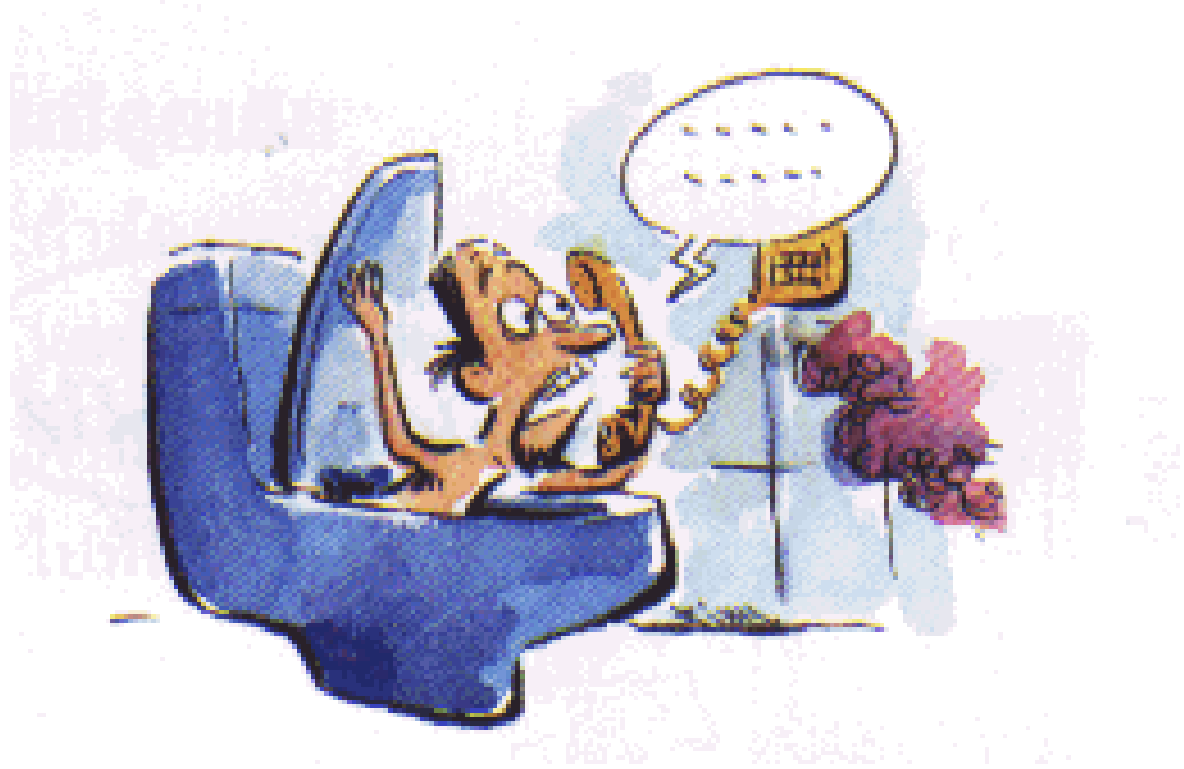
- ✦ ใช้ผ้าชุบน้ำอุดตามช่องว่างรอบประตูหรือหน้าต่าง





สำนักป้องกันและบรรเทาสาธารณภัย
กรุงเทพมหานคร
Bangkok Fire and Rescue Department

8. โทรศัพท์แจ้งเจ้าหน้าที่ และบอกตำแหน่งที่ท่านติดอยู่ ให้ละเอียดและชัดเจนมากที่สุด





สำนักป้องกันและบรรเทาสาธารณภัย
กรุงเทพมหานคร
Bangkok Fire and Rescue Department

9. เปิดหน้าต่างด้านที่อยู่ภายนอกอาคารและพยายามให้ สัญญาณเตือนคนภายนอกโดยใช้ไฟฉาย หรือผ้าขาว





สำนักป้องกันและบรรเทาสาธารณภัย
กรุงเทพมหานคร
Bangkok Fire and Rescue Department

10. เมื่อท่านอพยพออกมาจากอาคารได้แล้ว

- ✦ ห้ามกลับเข้าไปในอาคารอีก
โดยเด็ดขาดไม่ว่าด้วยเหตุผลใดๆ
- ✦ ถ้าทราบว่ามิดนติดอยู่ภายใน
อาคารให้รีบแจ้งเจ้าหน้าที่
- ✦ ให้ออกไปยังจุดรวมพลหรือจุดปลอดภัย
- ✦ แจ้งชื่อของท่านต่อเจ้าหน้าที่





สำนักป้องกันและบรรเทาสาธารณภัย
กรุงเทพมหานคร
Bangkok Fire and Rescue Department

ปัจจัยสำคัญในการอพยพหนีไฟ

☄ แผนปฏิบัติการ





สำนักป้องกันและบรรเทาสาธารณภัย
กรุงเทพมหานคร
Bangkok Fire and Rescue Department

การแจ้งเหตุเพลิงไหม้

มีสติ ไม่ตกใจ

โทร.สถานีดับเพลิง

โทร.199 ,191

โทร. “ร่วมด้วยช่วยกัน”

พูดชัด สั้น ได้ใจความ





สำนักป้องกันและบรรเทาสาธารณภัย
กรุงเทพมหานคร
Bangkok Fire and Rescue Department

การแจ้งเหตุเพลิงไหม้

สถานที่เกิดเหตุ

ซอย ถนน จุดสังเกต เส้นทาง

ประเภทของอาคาร ความสูง

ประเภทกิจการ

ชั้นหรือบริเวณที่เกิดเหตุ

สาเหตุและความรุนแรง





A vibrant, cartoon-style illustration of a fire station scene. The background is a solid light blue. In the center, a red fire truck with yellow accents and black wheels is parked. To its right, a Dalmatian dog with black spots and a red collar sits. Various firefighting tools are scattered around: a blue hose with yellow nozzles, a green shovel, a black fire helmet, a red fire extinguisher, a yellow megaphone, and two walkie-talkies (one green, one red). On the left, a yellow ladder is leaning against the wall, and a black fire glove is visible. On the right, another yellow ladder is leaning against the wall, and a red fire hydrant is at the bottom. The overall style is bright and cheerful, suitable for a children's book or educational material.

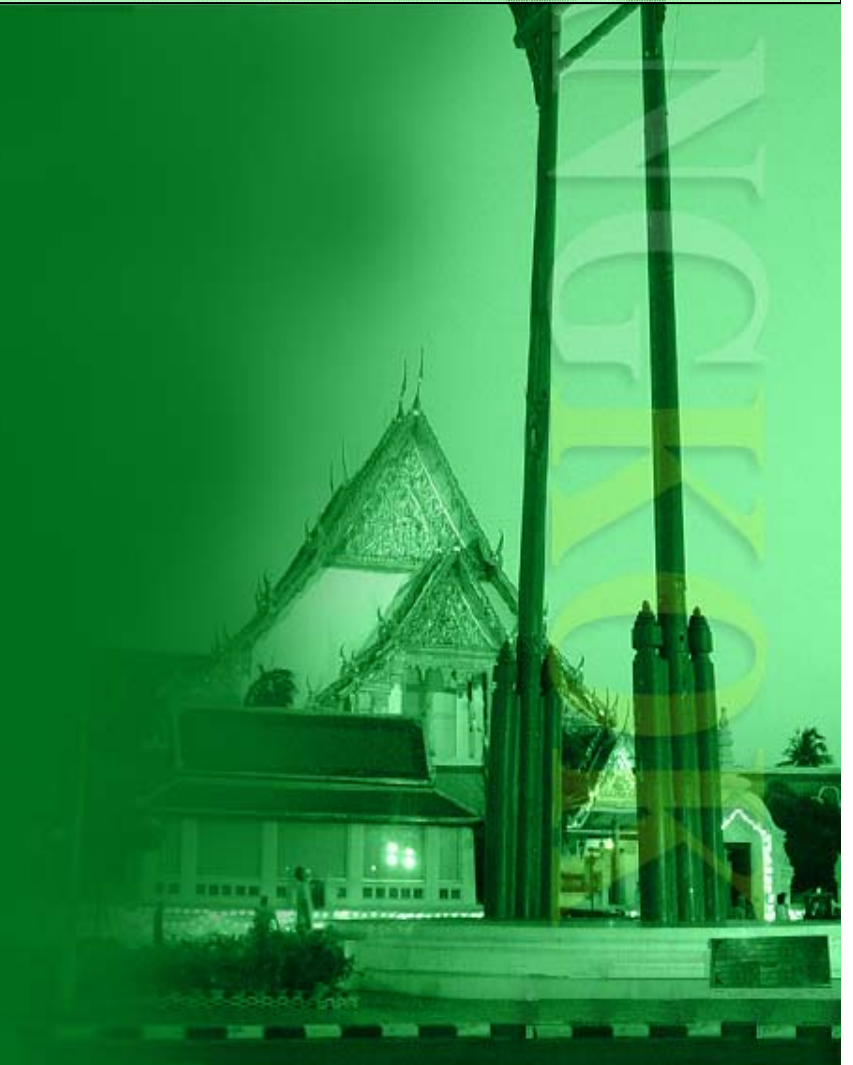
อื่นๆที่เห็นว่าสำคัญ





การก่อการร้าย

- เป็นภัยที่มนุษย์ทำขึ้น
- กระทำต่อบุคคลหรือสิ่งของ



การก่อการร้าย

❖ สิ่งที่ควรปฏิบัติเมื่อพบวัตถุต้องสงสัย ❖

1. ห้าม (แตะ / จับ / ขยับ / เคลื่อน)
2. ถาม (หาเจ้าของ มองสิ่งสงสัย)
3. จดจำ (รูปร่าง / ลักษณะต่างๆ)
4. นำรายงาน (แจ้งเจ้าหน้าที่ที่เกี่ยวข้อง)
5. กำหนดเขตปลอดภัย (ตามขนาดของ)
6. ให้คนออก (อยู่ในระยะที่ปลอดภัย)







สำนักป้องกันและบรรเทาสาธารณภัย
กรุงเทพมหานคร
Bangkok Fire and Rescue Department

3 ขั้นตอน เอาตัวรอดจากเหตุการณ์ภัย

- 🔴 การหลบหนี (Run)
- 🔴 การหลบซ่อน (Hide)
- 🔴 การต่อสู้ (Fight)



การเตรียมพร้อมรับมือเหตุการณ์ภัย





สำนักป้องกันและบรรเทาสาธารณภัย
กรุงเทพมหานคร
Bangkok Fire and Rescue Department

การหลบหนี (Run)

- หนีจากที่เกิดเหตุให้เร็วที่สุด โดยสังเกตทางเข้าออกและจดจำทางเข้าออกให้แม่นยำ
- วางแผนและเตรียมพร้อมในการหลบหนีออกจากสถานที่นั้นอย่างรวดเร็วที่สุด พยายามหลีกเลี่ยงเส้นทางหนีที่คับแคบ
- มีสติอยู่เสมอขณะหลบหนี และควรทิ้งสิ่งของหรือสัมภาระทั้งหมดเพื่อการหลบหนีที่คล่องตัว และหากเป็นไปได้ควรช่วยเหลือคนรอบตัวให้มากที่สุดเท่าที่จะทำได้



สำนักป้องกันและบรรเทาสาธารณภัย
กรุงเทพมหานคร
Bangkok Fire and Rescue Department



การหลบซ่อน (Hide)

หากไม่สามารถหลบหนีได้ควรรหาที่หลบซ่อนเพื่อให้รอดพ้นสายตาของผู้ก่อเหตุให้มากที่สุด
ดังนี้

- ปิดไฟมิด ปิดเครื่องใช้ไฟฟ้าและอุปกรณ์สื่อสารที่ทำให้เกิดเสียง เช่น ทีวี วิทยุ เปลี่ยนโหมดโทรศัพท์มือถือเป็นระบบสั่น
- หากมีหน้าต่างหรือประตู ให้ปิดม่านพร้อมล็อกประตูให้แน่นหนาที่สุด
- การหลบซ่อนที่ดีคือควรแอบอยู่หลังหรือใต้โต๊ะหรือตู้ที่แข็งแรง
- พยายามหลีกเลี่ยงที่อับปิดตาย และไม่ควรอยู่ใกล้ที่เสี่ยงอันตราย เช่น ริมหน้าต่าง ริมประตู กระจก
- หากหลบซ่อนหลายคน ให้กระจายพื้นที่หลบซ่อนให้มากที่สุด และพยายามขอความช่วยเหลือโดยไม่ต้องใช้เสียง เช่น ส่งข้อความขอความช่วยเหลือทาง **SMS** หรือ **Line**



สำนักป้องกันและบรรเทาสาธารณภัย
กรุงเทพมหานคร
Bangkok Fire and Rescue Department

การต่อสู้ (Fight)

หากไม่สามารถหลบหนีหรือซ่อนตัวได้ วิธีสุดท้ายในการเอาตัวรอดคือการต่อสู้ โดย ใช้สติและกำลังทั้งหมดที่มี โดยมองหา จุดบอด ของผู้ก่อเหตุให้ได้ หากอยู่รวมกันหลายคนควรช่วยกันต่อสู้เพื่อให้ผู้ก่อเหตุบาดเจ็บมากที่สุด นอกจากนี้ สิ่งที่ไม่ควรทำคือการร้องอ่อนวอนขอชีวิต เพราะมักไม่ได้ผล ในทางกลับกันยิ่งกระตุ้นให้ผู้ก่อเหตุตื่นตัวมากขึ้นกว่าเดิม



สำนักป้องกันและบรรเทาสาธารณภัย
กรุงเทพมหานคร
Bangkok Fire and Rescue Department

การเตรียมพร้อมรับมือเหตุการณ์ภัย

- ควรรู้เบอร์โทรศัพท์ที่จำเป็นเพื่อใช้ในเหตุฉุกเฉิน เช่น 191, 1669 หรือ โหลดแอปพลิเคชันช่วยเหลือฉุกเฉินอย่าง จส.100 เพื่อแจ้งเหตุฉุกเฉินในหลายๆ ช่องทาง
- ควรรับมือการฝึกอบรมปฐมพยาบาลสำหรับอุบัติเหตุ อบรมการห้ามเลือด อบรมการช่วยชีวิตเบื้องต้น เพื่อรับมือกับเหตุการณ์ไม่คาดคิด
- ก่อนออกจากบ้านควรชาร์จแบตเตอรี่ โทรศัพท์ให้เต็มและมีแบตเตอรี่กับสายชาร์จสำรองพร้อมใช้เสมอ
- บอกที่มาและที่ไปพร้อมเวลากลับแก่คนที่บ้านหรือคนใกล้ชิดเสมอ เพื่อให้สามารถช่วยเหลือในเวลาฉุกเฉินได้

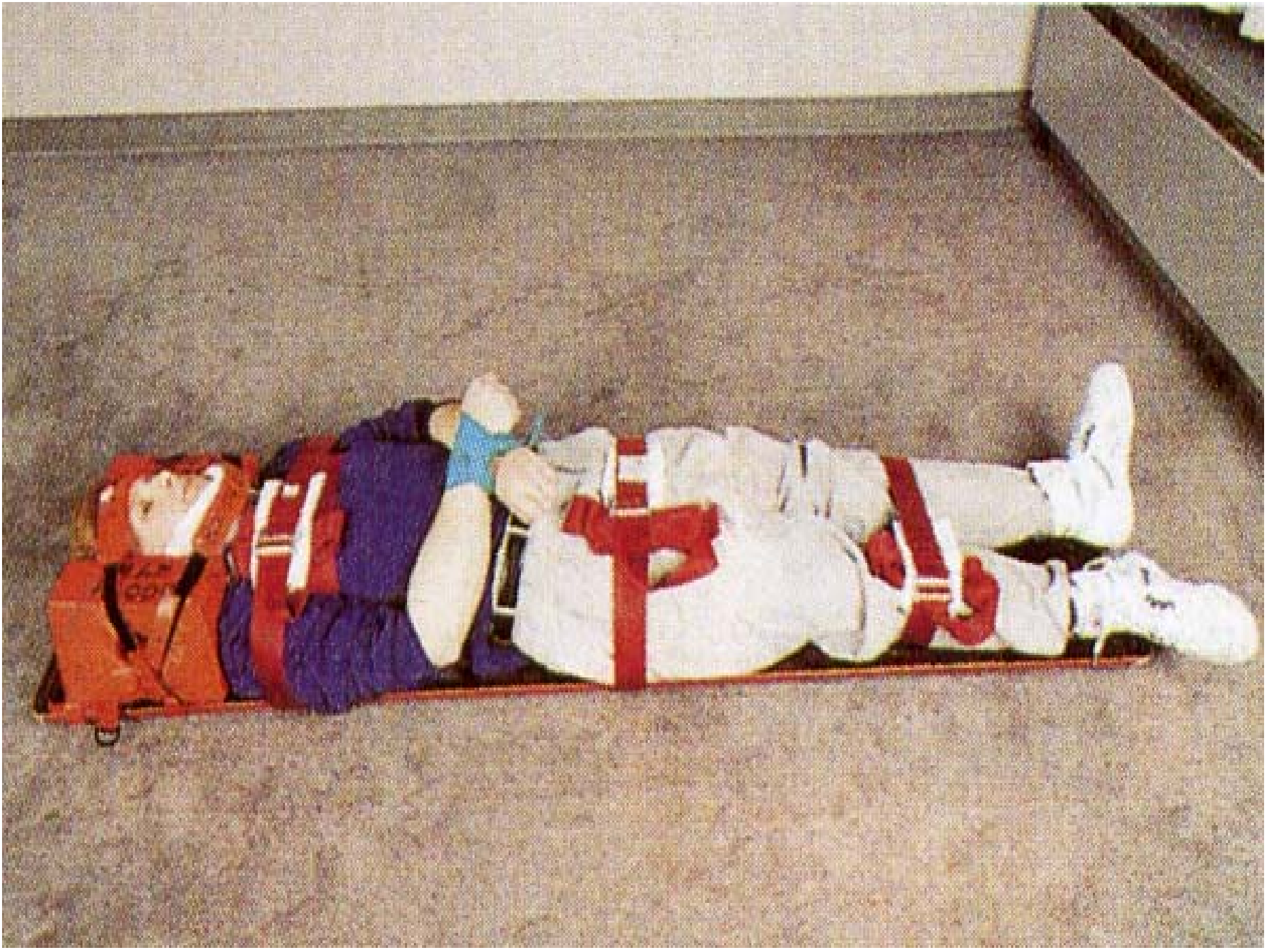


ทำทางการช่วยเหลือผู้ประสบภัย



การใช้ผ้าห่มแทนเปล วิธีนี้ใช้ในการเคลื่อนย้ายในระยะสั้นๆ ไปได้ ในรายที่สงสัยกระดูกคอและกระดูกสันหลังหัก







מחציתם...?



สำนักป้องกันและบรรเทาสาธารณภัย
กรุงเทพมหานคร
Bangkok Fire and Rescue Department

สวัสดี



Email : fire.pon@hotmail.com Tel.084-071-8139

จบการบรรยาย