



การประปานครหลวง

METROPOLITAN WATERWORKS AUTHORITY

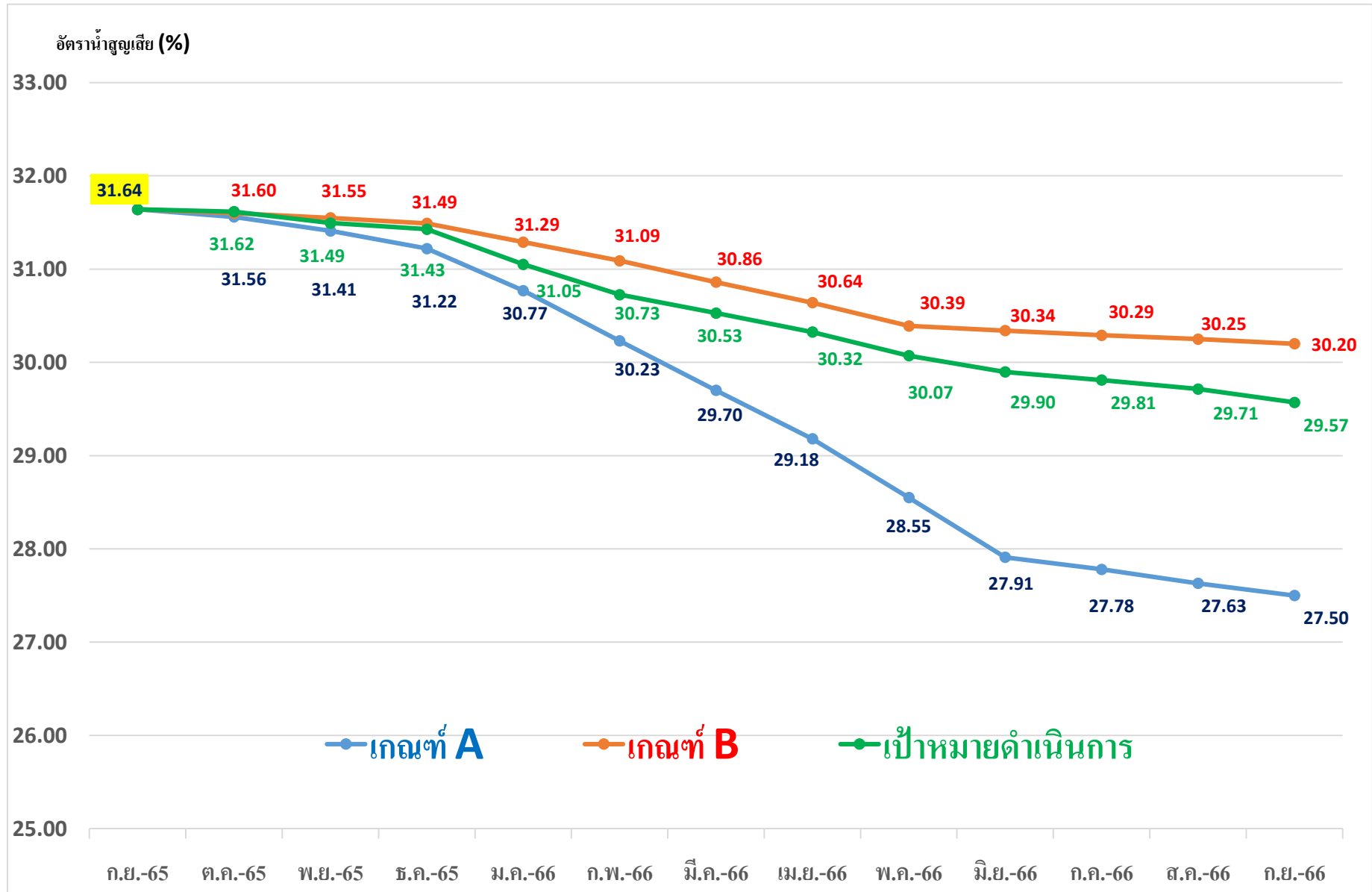
ผลการดำเนินงานด้านลดน้ำสูญเสีย
ประจำเดือน พฤศจิกายน 2565

เป้าหมายอัตราน้ำสูญเสียสะสม

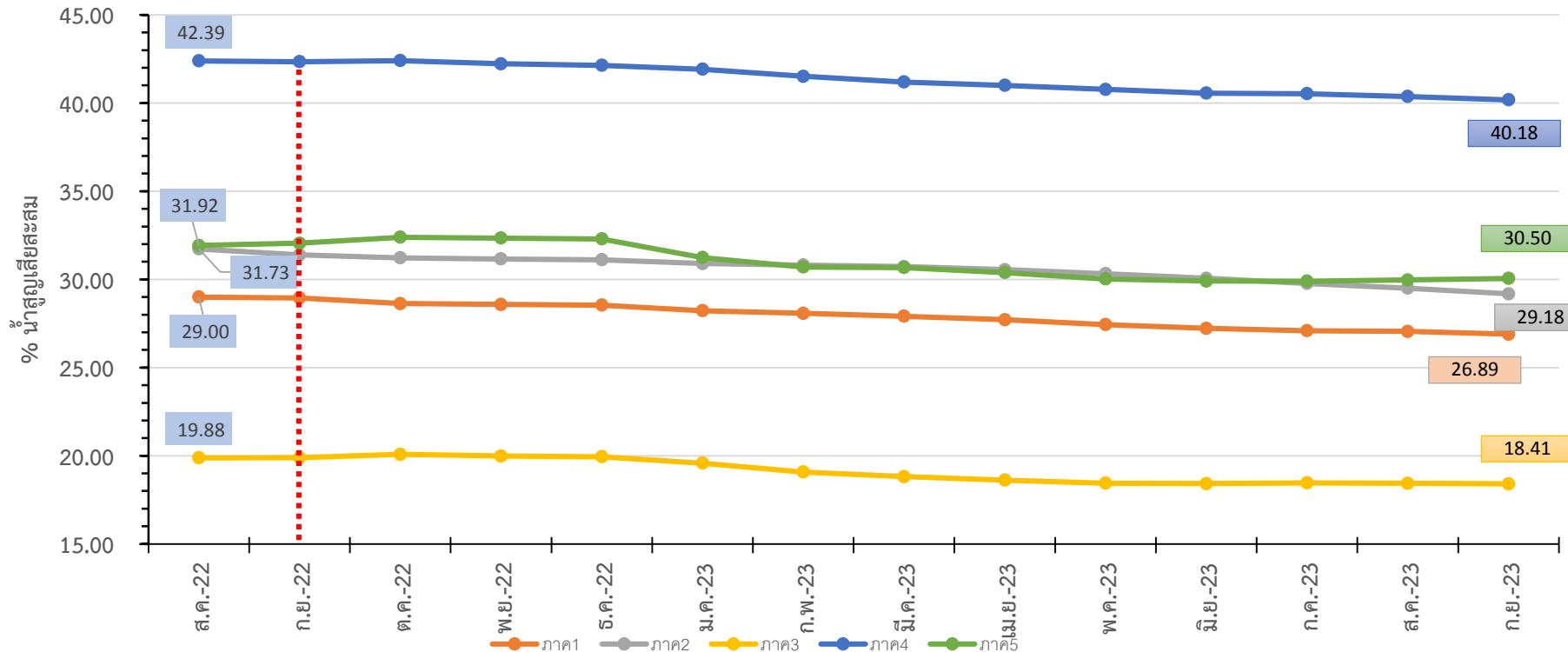
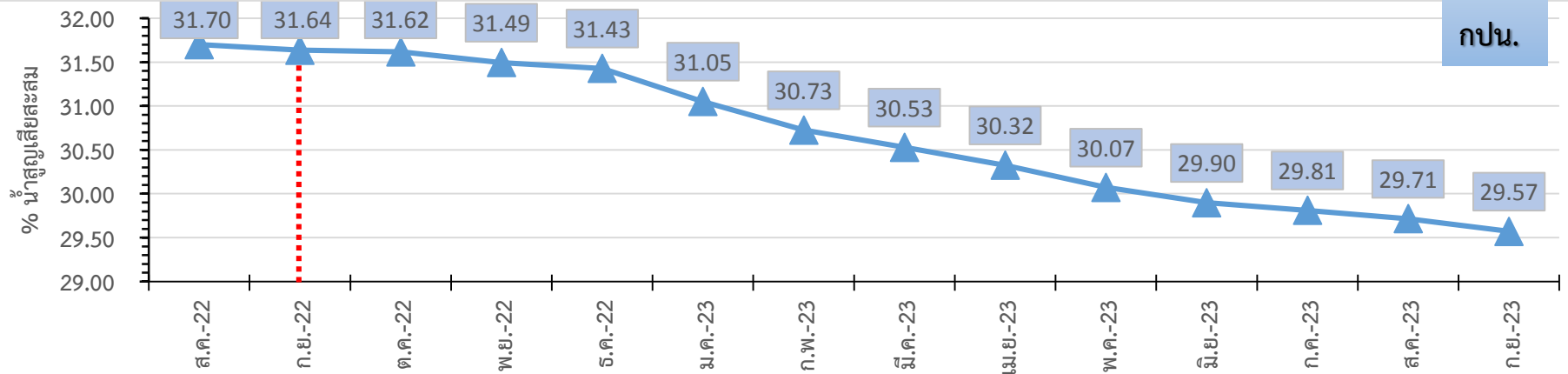
ปีงบประมาณ 2566

(เป้าหมายดำเนินการ อัตราน้ำสูญเสีย 29.57%)

กราฟแสดงเป้าหมายอัตราน้ำสูญเสียสะสม กปน. ปีงบประมาณ 2566



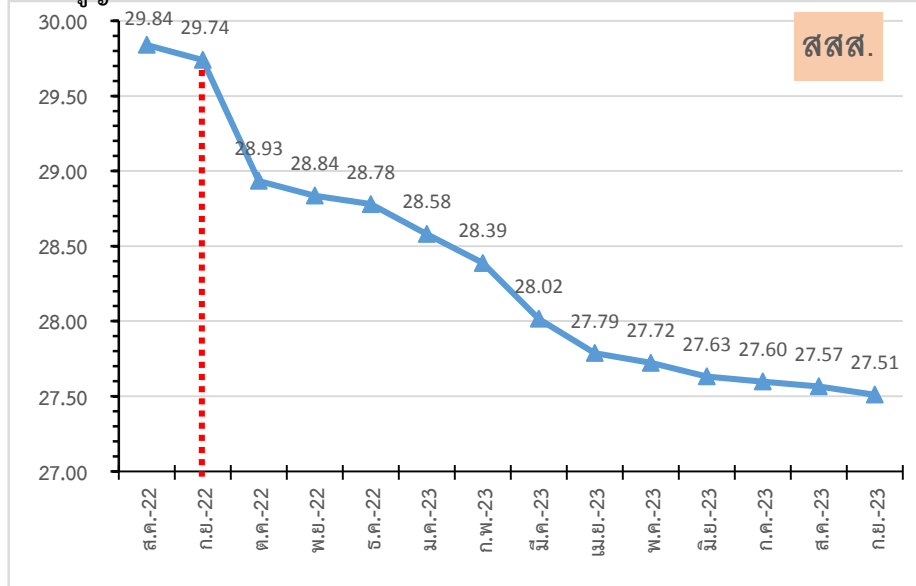
กราฟแสดงอัตราน้ำสูญเสียเป้าหมายดำเนินการ ปีงบประมาณ 2566



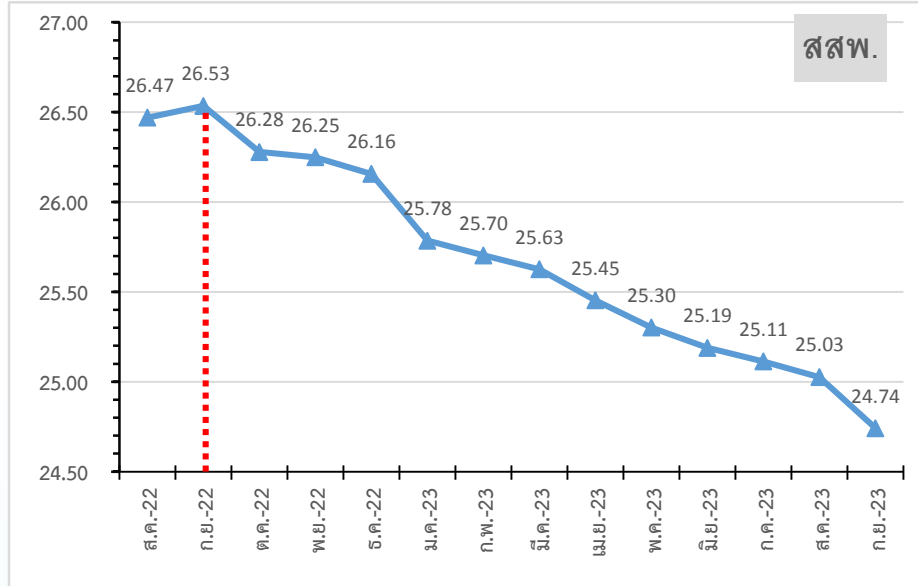
กราฟแสดงอัตราน้ำสูญเสียเป้าหมายดำเนินการ ปีงบประมาณ 2566

พื้นที่บริการ 1

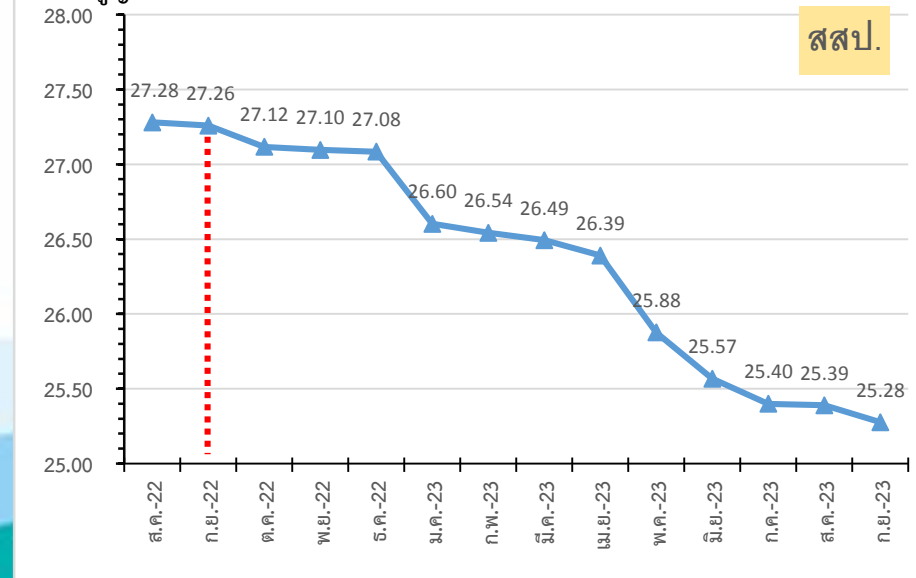
% น้ำสูญเสีย



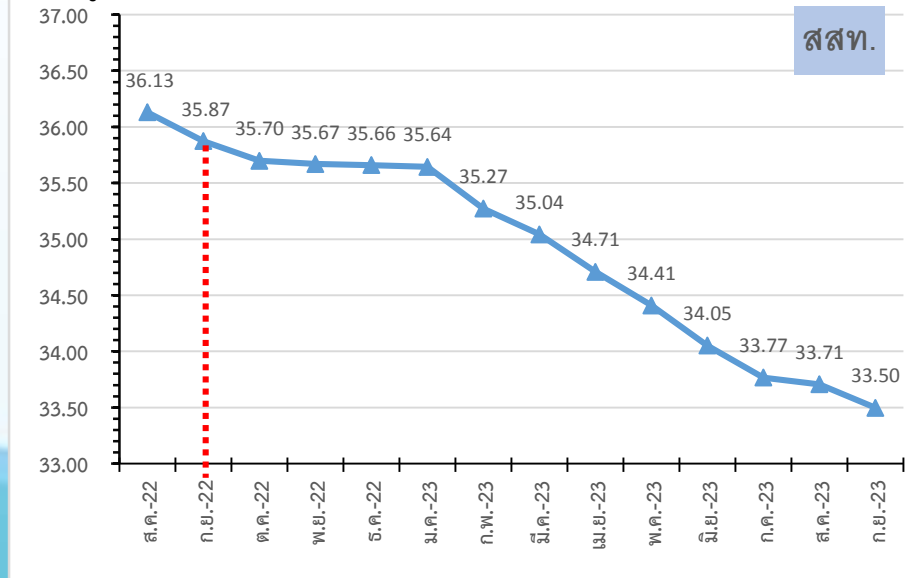
% น้ำสูญเสีย



% น้ำสูญเสีย



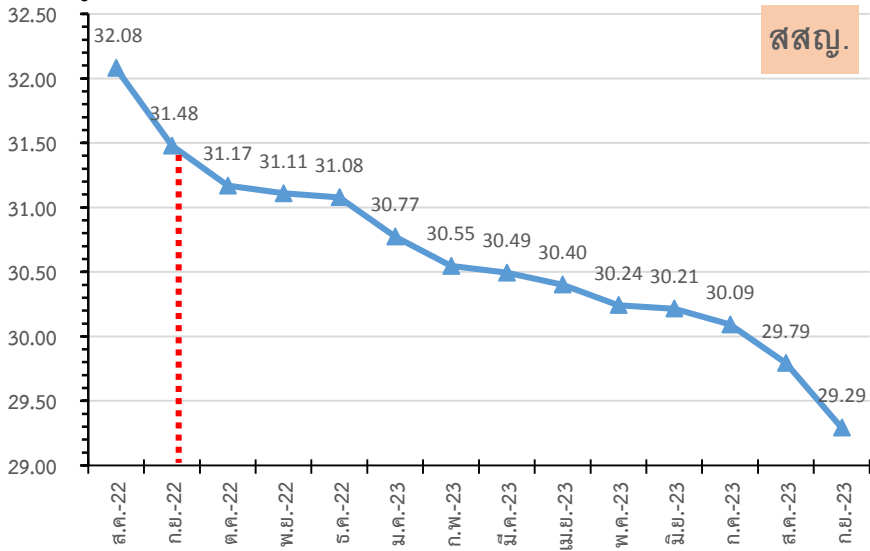
% น้ำสูญเสีย



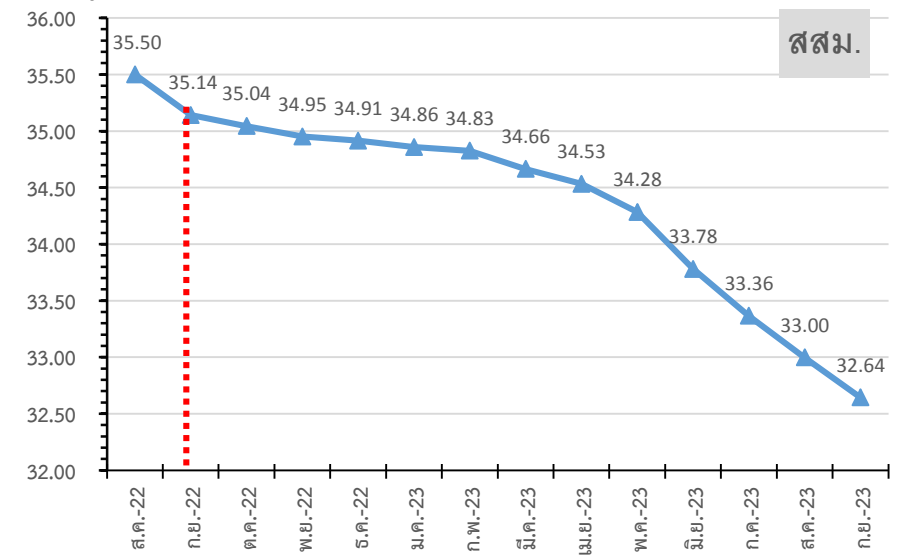
กราฟแสดงเป้าหมายอัตราน้ำสูญเสียสะสม กปน. ปีงบประมาณ 2566

พื้นที่บริการ 2

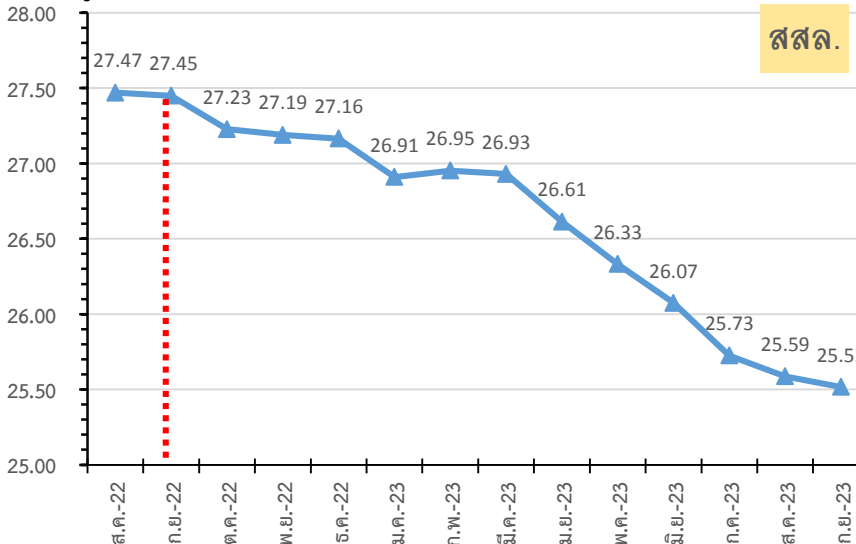
% น้ำสูญเสีย



% น้ำสูญเสีย



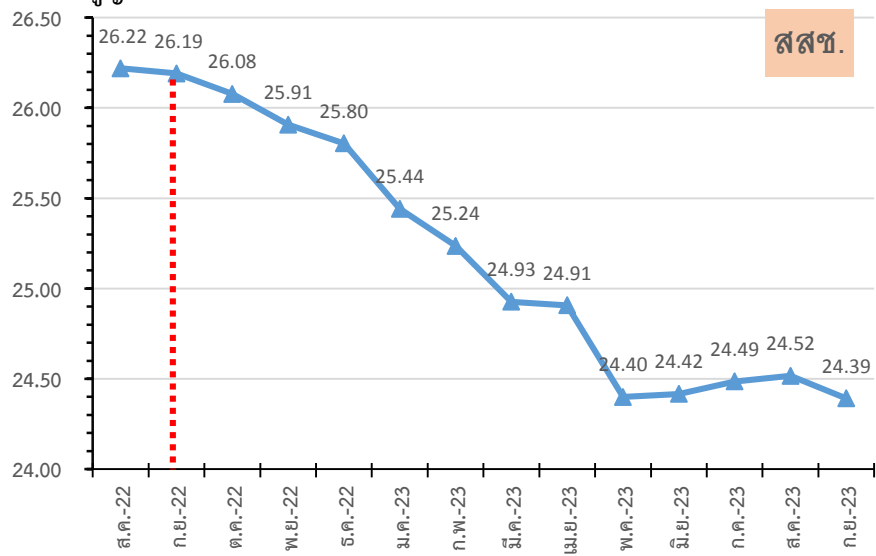
% น้ำสูญเสีย



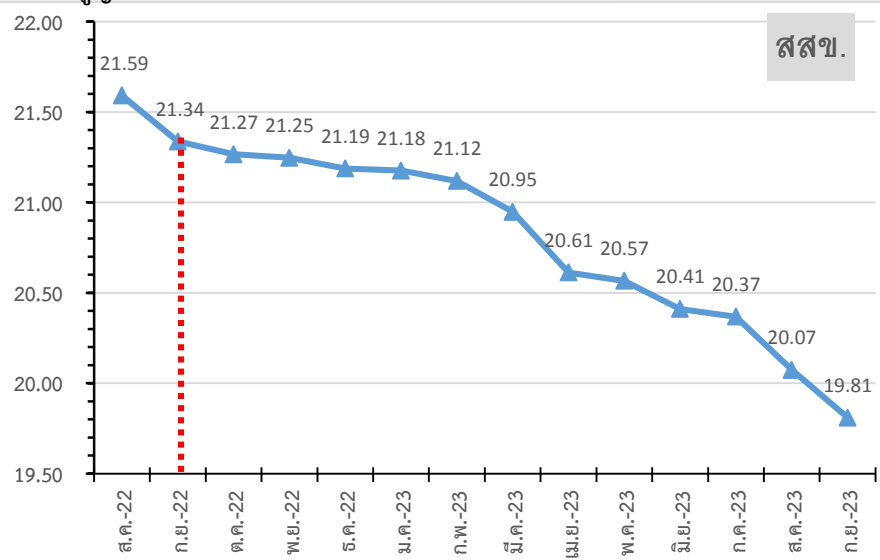
กราฟแสดงอัตราน้ำสูญเสียเป้าหมายดำเนินการ ปีงบประมาณ 2566

พื้นที่บริการ 3

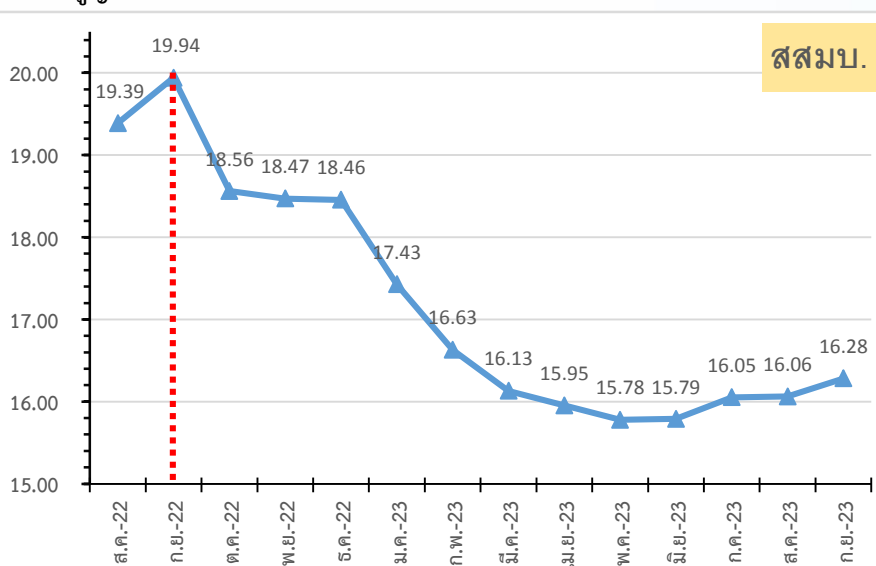
% น้ำสูญเสีย



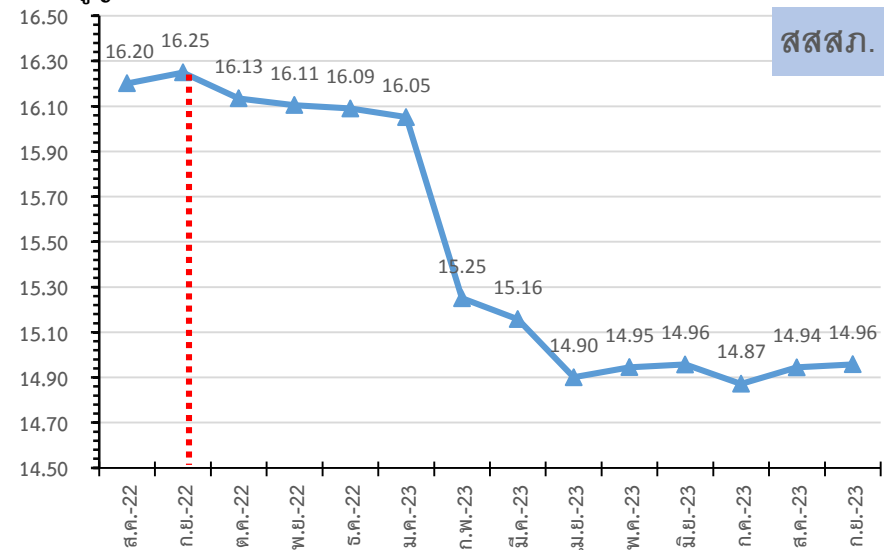
% น้ำสูญเสีย



% น้ำสูญเสีย



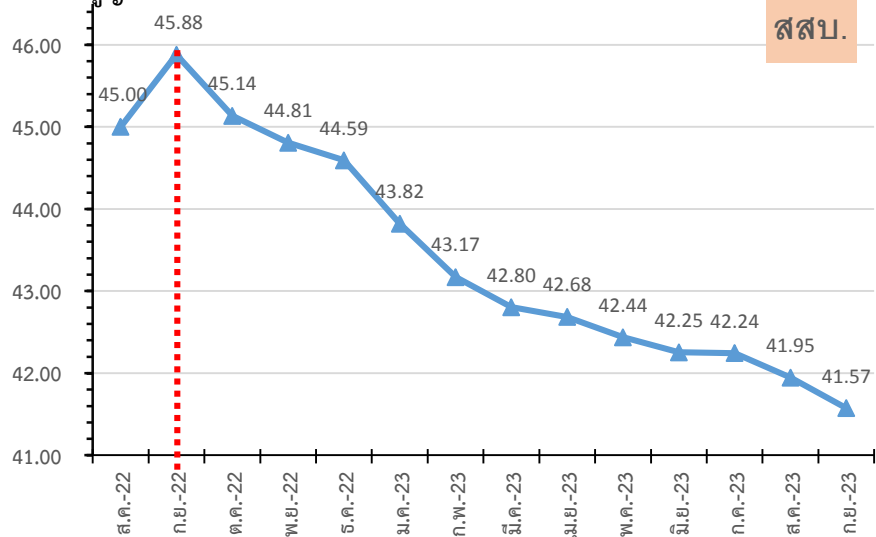
% น้ำสูญเสีย



กราฟแสดงอัตราน้ำสูญเสียเป้าหมายดำเนินการ ปีงบประมาณ 2566

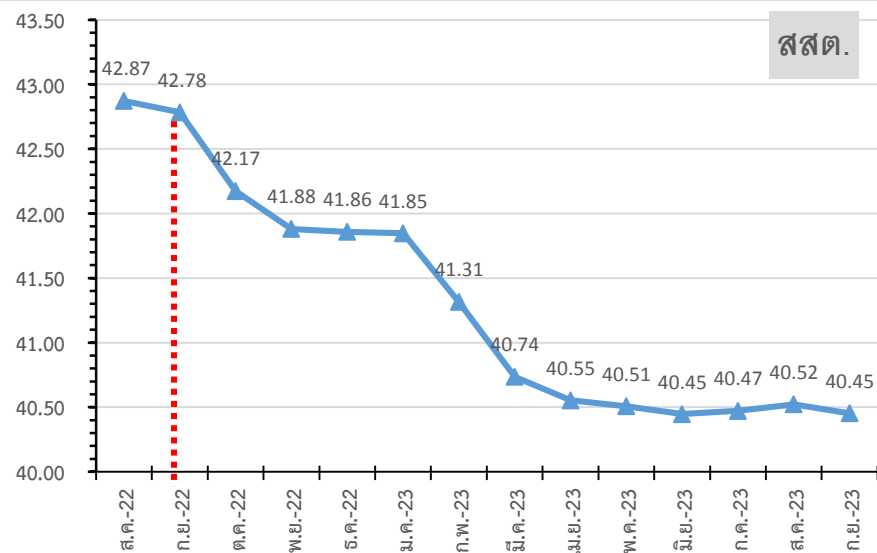
พื้นที่บริการ 4

% น้ำสูญเสีย



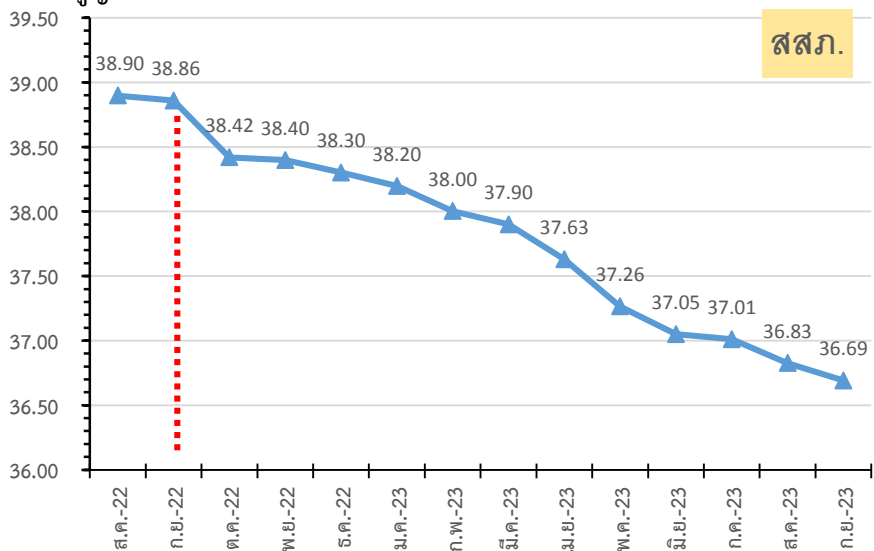
ส.สบ.

% น้ำสูญเสีย



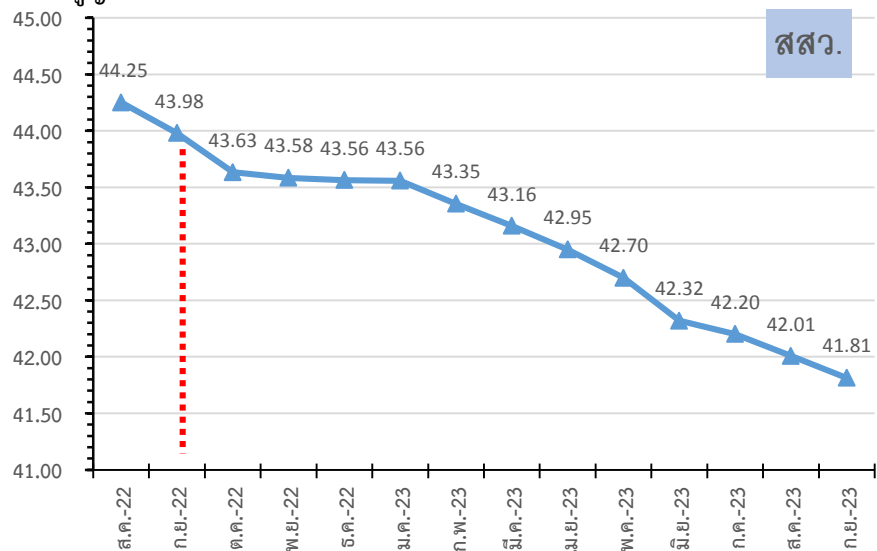
ส.สด.

% น้ำสูญเสีย



ส.สภ.

% น้ำสูญเสีย

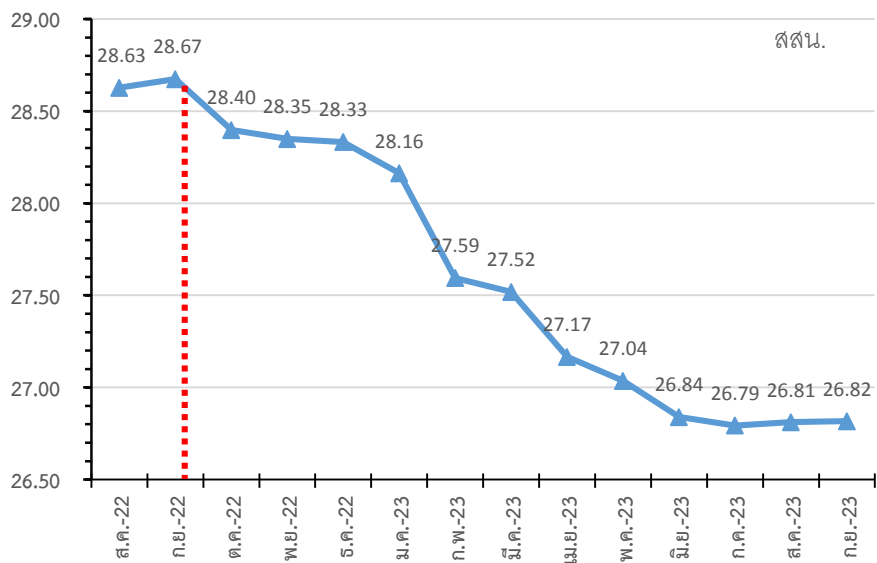


ส.สว.

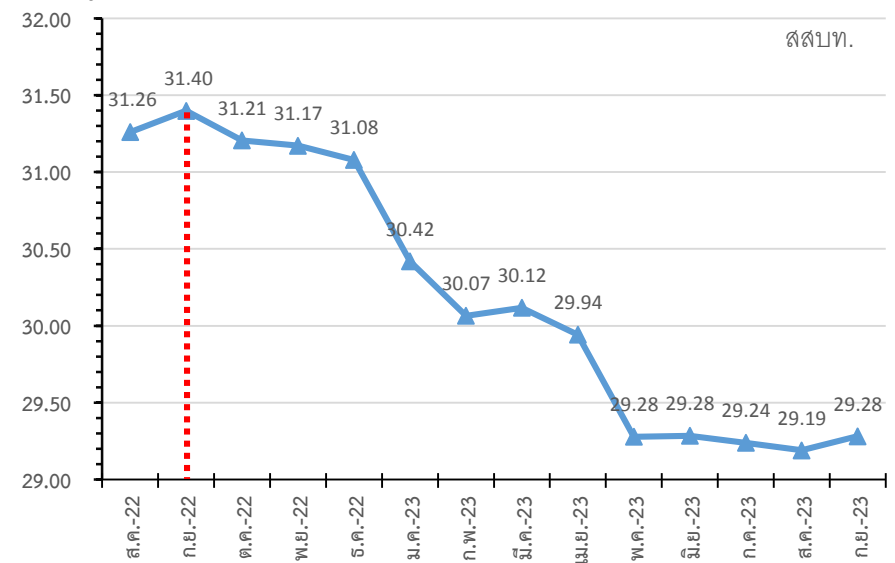
กราฟแสดงอัตราน้ำสูญเสียเป้าหมายดำเนินการ ปีงบประมาณ 2566

พื้นที่บริการ 5

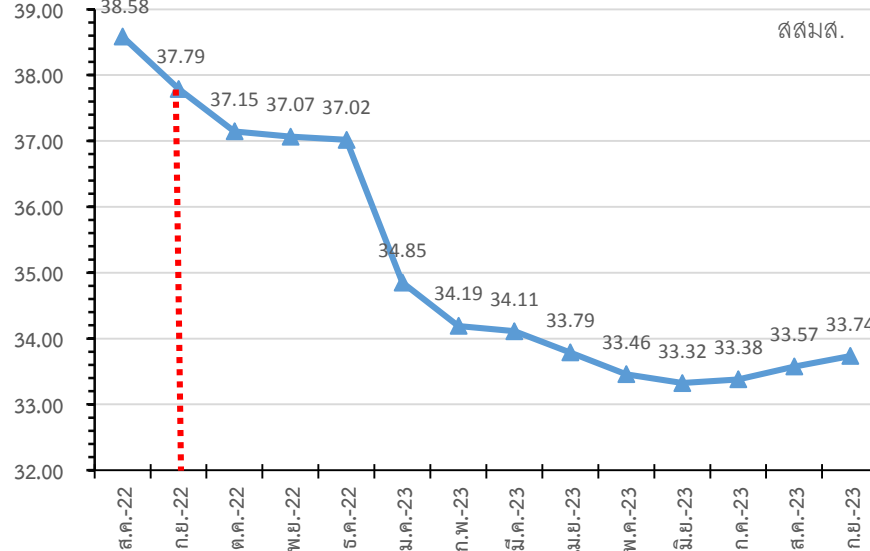
% น้ำสูญเสีย



% น้ำสูญเสีย

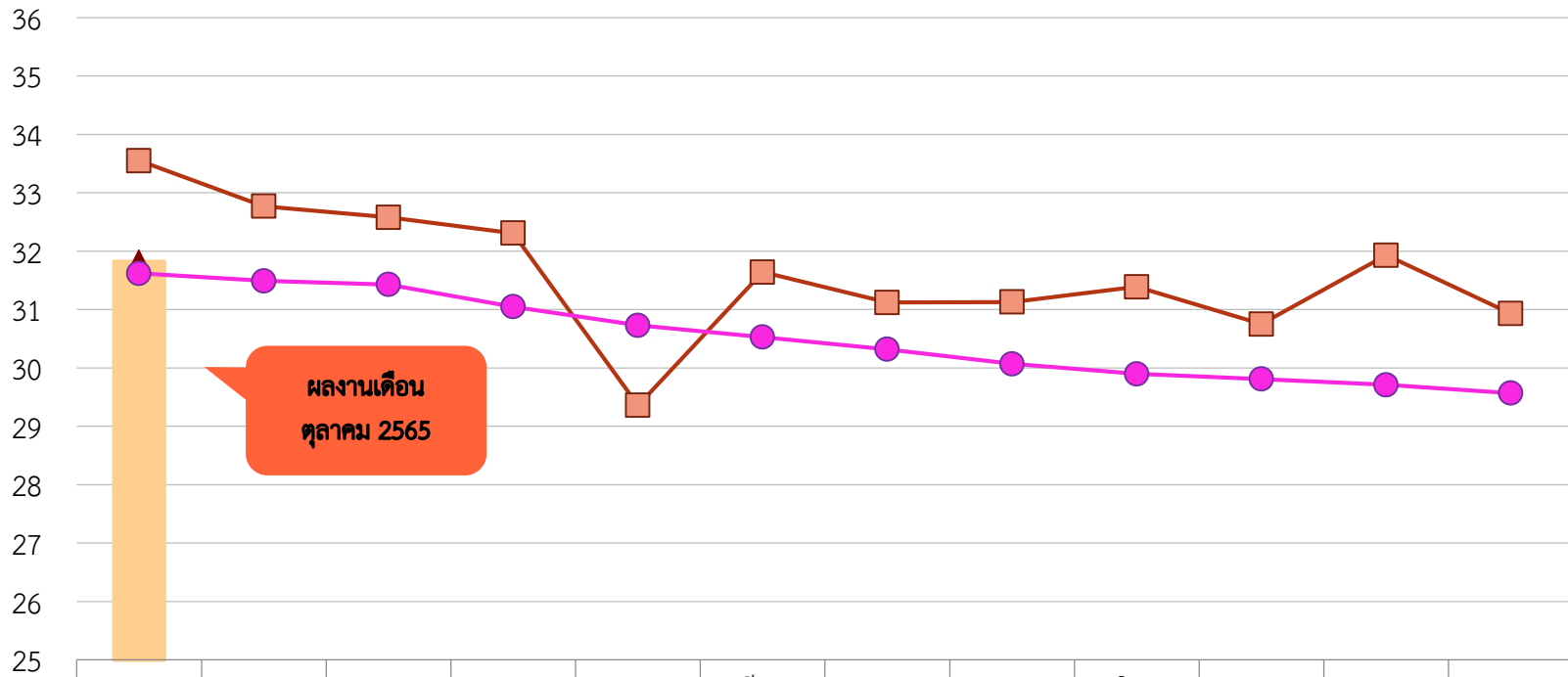


% น้ำสูญเสีย



ผลงานอัตราน้ำสูญเสียสะสม ตุลาคม 2565 (กปน.)

(%)



	ต.ค.	พ.ย.	ธ.ค.	ม.ค.	ก.พ.	มี.ค.	เม.ย.	พ.ค.	มิ.ย.	ก.ค.	ส.ค.	ก.ย.
■ รายเดือน ปี 2566	31.82											
■ รายเดือน ปี 2565	33.55	32.77	32.58	32.31	29.36	31.64	31.12	31.13	31.39	30.75	31.93	30.93
▲ สะสม ปี 2566	31.82											
● เป้าดำเนินการ ปี 2566	31.62	31.49	31.43	31.05	30.73	30.53	30.32	30.07	29.90	29.81	29.71	29.57

ตัวชี้วัด	E	D	C	B	A
อัตราน้ำสูญเสีย(ร้อยละ)	34.09	33.59	33.09	31.79	30.50

ผลงานอัตราน้ำสูญเสียเดือนตุลาคม 2565

สาขา	ปริมาณน้ำเข้า (ลบ.ม./วัน)		ปริมาณน้ำจำหน่าย (ลบ.ม./วัน)		เป้าหมายน้ำจำหน่าย รายเดือน (ลบ.ม./วัน)	% น้ำจำหน่ายเทียบ เป้าหมาย รายเดือน (%)	ปริมาณน้ำสูญเสีย (ลบ.ม./วัน)		เปอร์เซ็นต์น้ำสูญเสีย (%)	
	ก.ย.	ต.ค.	ก.ย.	ต.ค.			ก.ย.	ต.ค.	ก.ย.	ต.ค.
สสท.	230,157.00	225,932.00	153,947.67	147,560.32	125,354.84	17.71	76,209.33	78,371.68	33.11	34.69
สสส.	384,830.00	391,123.00	274,537.93	266,672.03	262,387.10	1.63	110,292.07	124,450.97	28.66	31.82
สสพ.	381,440.00	379,512.00	277,430.43	282,765.14	272,580.65	3.74	104,009.57	96,746.86	27.27	25.49
สสป.	531,033.00	532,157.00	387,761.73	381,408.81	374,096.77	1.95	143,271.27	150,748.19	26.98	28.33
สสญ.	328,294.00	324,786.00	247,904.89	241,717.11	215,322.58	12.26	80,389.11	83,068.89	24.49	25.58
สสม.	300,374.00	296,442.00	206,867.51	204,213.14	187,612.90	8.85	93,506.49	92,228.86	31.13	31.11
สสล.	292,681.00	298,337.00	213,176.66	210,493.03	219,451.61	-4.08	79,504.34	87,843.97	27.16	29.44
สสช.	232,864.00	236,890.00	172,614.81	170,685.28	168,580.65	1.25	60,249.19	66,204.72	25.87	27.95
สสข.	189,173.00	193,071.00	154,394.04	149,552.91	142,548.39	4.91	34,778.96	43,518.09	18.38	22.54
สสมบ.	261,468.00	258,536.00	209,324.37	210,459.60	201,322.58	4.54	52,143.63	48,076.40	19.94	18.60
สสสภ.	314,911.00	320,940.00	262,012.27	260,653.84	251,516.13	3.63	52,898.73	60,286.16	16.80	18.78
สสบ.	371,364.00	368,118.00	200,983.35	197,097.63	181,580.65	8.55	170,380.65	171,020.37	45.88	46.46
สสต.	383,936.00	379,860.00	223,495.69	213,274.10	215,838.71	-1.19	160,440.31	166,585.90	41.79	43.85
สสภ.	340,018.00	338,936.00	209,396.52	210,227.18	198,838.71	5.73	130,621.48	128,708.82	38.42	37.97
สสว.	369,137.00	371,730.00	218,160.30	214,462.16	189,548.39	13.14	150,976.70	157,267.84	40.90	42.31
สสน.	252,244.00	255,127.00	178,580.94	178,407.90	174,193.55	2.42	73,663.06	76,719.10	29.20	30.07
สสบท.	228,388.00	224,518.00	153,133.68	153,112.60	136,000.00	12.58	75,254.32	71,405.40	32.95	31.80
สสมส.	277,648.00	270,066.00	172,716.02	170,537.64	169,161.29	0.81	104,931.98	99,528.36	37.79	36.85
กปน.	5,669,960.00	5,666,081.00	3,916,438.82	3,863,300.42	3,685,935.48	4.81	1,753,521.18	1,802,780.58	30.93	31.82

ผลงานอัตราน้ำสูญเสียสะสมเดือนตุลาคม 2565 (เทียบเป้าหมายรายเดือน)

สาขา	ปริมาณน้ำสูญเสีย (ลบ.ม./วัน)			เปอร์เซ็นต์น้ำสูญเสีย (%)			แนวโน้มน้ำสูญเสีย	ผลงานสะสม (%)	เป้าหมาย	
	ส.ค.	ก.ย.	ต.ค.	ส.ค.	ก.ย.	ต.ค.			เป้าหมายดำเนินการ ปีงบฯ 66 (%)	เปรียบเทียบ
สสท.	80,693.16	76,209.33	78,371.68	35.54	33.11	34.69		34.69	27.51	✗
สสส.	121,016.16	110,292.07	124,450.97	31.27	28.66	31.82		31.82	24.74	✗
สสพ.	106,718.50	104,009.57	96,746.86	27.72	27.27	25.49	ลดลง	25.49	25.28	✗
สสป.	149,437.66	143,271.27	150,748.19	28.25	26.98	28.33		28.33	33.50	✓
ขวก.(ก1)	457,865.48	433,782.25	450,317.69	29.97	28.40	29.46		29.46	26.89	✗
สสญ.	95,275.30	80,389.11	83,068.89	28.35	24.49	25.58		25.58	29.29	✓
สสม.	95,402.89	93,506.49	92,228.86	31.98	31.13	31.11	ลดลง	31.11	32.64	✓
สสล.	77,853.77	79,504.34	87,843.97	26.98	27.16	29.44	เพิ่มขึ้น	29.44	25.52	✗
ขวก.(ก2)	268,531.96	253,399.94	263,141.72	29.09	27.50	28.62		28.62	29.18	✓
สสช.	62,276.30	60,249.19	66,204.72	26.89	25.87	27.95		27.95	24.39	✗
สสข.	36,061.43	34,778.96	43,518.09	18.85	18.38	22.54		22.54	19.81	✗
สสมบ.	50,171.76	52,143.63	48,076.40	19.39	19.94	18.60		18.60	16.28	✗
สสสภ.	58,273.14	52,898.73	60,286.16	18.41	16.80	18.78		18.78	14.96	✗
ขวก.(ก3)	206,782.64	200,070.51	218,085.36	20.71	20.04	21.60		21.60	18.41	✗

ผลงานอัตราน้ำสูญเสียสะสมเดือนตุลาคม 2565 (เทียบเป้าหมายรายเดือน)

สาขา	ปริมาณน้ำสูญเสีย (ลบ.ม./วัน)			เปอร์เซ็นต์น้ำสูญเสีย (%)			แนวโน้มน้ำสูญเสีย	ผลงานสะสม (%)	เป้าหมาย	
	ส.ค.	ก.ย.	ต.ค.	ส.ค.	ก.ย.	ต.ค.			เป้าหมายดำเนินการ ปีงบฯ 66 (%)	เปรียบเทียบ
สสบ.	164,160.73	170,380.65	171,020.37	45.00	45.88	46.46	เพิ่มขึ้น	46.46	41.57	✖
สสต.	171,271.92	160,440.31	166,585.90	43.91	41.79	43.85		43.85	40.45	✖
สสภ.	132,331.06	130,621.48	128,708.82	38.65	38.42	37.97	ลดลง	37.97	36.69	✖
สสว.	160,270.49	150,976.70	157,267.84	42.40	40.90	42.31		42.31	41.81	✖
ชวก.(ก4)	628,034.20	612,419.13	623,582.94	42.57	41.82	42.75		42.75	40.18	✖
สสน.	73,280.59	73,663.06	76,719.10	29.13	29.20	30.07	เพิ่มขึ้น	30.07	26.82	✖
สสบท.	71,818.80	75,254.32	71,405.40	31.69	32.95	31.80		31.80	29.28	✖
สสมส.	108,906.70	104,931.98	99,528.36	38.58	37.79	36.85	ลดลง	36.85	33.74	✖
ชวก.(ก5)	254,006.09	253,849.36	247,652.87	33.40	33.48	33.03		33.03	30.05	✖
กปน.	1,815,220.36	1,753,521.18	1,802,780.58	31.93	30.93	31.82		31.82	29.57	✖

รายงานประสิทธิภาพการดำเนินงานกิจกรรมลดน้ำสูญเสียเดือน ตุลาคม 2565

สาขา	งานสำรวจท่อรั่ว						งานซ่อมท่อ (จุด)									
	Step Test (ครั้ง)		ระยะทางสำรวจท่อรั่ว (กม.)		จำนวนจุดรั่วที่พบ		Reported Burst				Unreported Burst				รวม	
							ท่อจ่าย		ท่อบริการ ⁽¹⁾		ท่อจ่าย		ท่อบริการ ⁽¹⁾			
	ผลปีที่แล้ว ⁽²⁾	ปีปัจจุบัน ⁽²⁾	ผลปีที่แล้ว ⁽²⁾	ปีปัจจุบัน ⁽²⁾	ผลปีที่แล้ว ⁽²⁾	ปีปัจจุบัน ⁽²⁾	ผลปีที่แล้ว ⁽²⁾	ปีปัจจุบัน ⁽²⁾	ผลปีที่แล้ว ⁽²⁾	ปีปัจจุบัน ⁽²⁾	ผลปีที่แล้ว ⁽²⁾	ปีปัจจุบัน ⁽²⁾	ผลปีที่แล้ว ⁽²⁾	ปีปัจจุบัน ⁽²⁾		
สสท.	3	5	376	337	148	491	8	11	372	250	6	12	119	276	505	549
สสส.	6	2	175	53	192	36	21	26	577	663	3	4	175	28	776	721
สสพ.	7	9	705	688	660	659	26	31	538	820	13	21	461	568	1,038	1,440
สสป.	5	3	339	470	301	678	84	53	1,050	769	17	19	186	438	1,337	1,279
ภาค 1	21	19	1,594	1,548	1,301	1,864	139	121	2,537	2,502	39	56	941	1,310	3,656	3,989
สสญ.	4	8	83	545	178	363	15	30	455	736	9	14	142	293	621	1,073
สสม.	17	8	318	492	564	376	17	19	320	325	16	7	529	328	882	679
สสล.	10	12	602	549	1,090	996	24	27	585	527	13	22	1,037	865	1,659	1,441
ภาค 2	31	28	1,002	1,586	1,832	1,735	56	76	1,360	1,588	38	43	1,708	1,486	3,162	3,193
สสข.	-	-	45	610	66	448	36	35	909	647	5	5	116	517	1,066	1,204
สสข.	5	4	112	177	97	86	18	22	834	651	5	5	92	82	949	760
สสมบ.	6	17	57	346	21	311	37	41	488	580	4	31	15	267	544	919
สสสภ.	6	3	592	518	520	198	46	63	369	475	14	8	420	182	849	728
ภาค 3	17	24	806	1,651	704	1,043	137	161	2,600	2,353	28	49	643	1,048	3,408	3,611
รวม.(กอ)	69	71	3,402	4,785	3,837	4,642	332	358	6,497	6,443	105	148	3,292	3,844	10,226	10,793
สสป.	10	8	225	745	357	1,309	17	38	1,054	1,289	5	11	193	1,158	1,269	2,496
สสด.	-	1	674	1,028	582	911	47	37	1,389	693	14	11	416	654	1,866	1,395
สสภ.	11	9	796	2,262	907	2,079	36	42	1,279	1,139	8	25	840	1,755	2,163	2,961
สสว.	3	12	1,096	2,800	1,441	2,023	19	44	683	747	10	21	1,379	1,791	2,091	2,603
ภาค 4	24	30	2,792	6,835	3,287	6,322	119	161	4,405	3,868	37	68	2,828	5,358	7,389	9,455
สสน.	-	8	96	180	144	177	22	19	617	392	12	17	103	140	754	568
สสบท.	-	-	402	854	586	664	28	38	872	715	11	13	520	405	1,431	1,171
สสมส.	1	-	210	1,294	423	1,504	36	34	1,016	758	12	12	367	1,211	1,431	2,015
ภาค 5	1	8	707	2,329	1,153	2,345	86	91	2,505	1,865	35	42	990	1,756	3,616	3,754
รวม.(กต)	25	38	3,499	9,164	4,440	8,667	205	252	6,910	5,733	72	110	3,818	7,114	11,005	13,209
กปน.	94	109	6,901	13,949	8,277	13,309	537	610	13,407	12,176	177	258	7,110	10,958	21,231	24,002

หมายเหตุ :

ข้อมูลผลงานจากระบบ WLMA ณ วันที่ 7 พฤศจิกายน 2565 ข้อมูลระหว่างวันที่ 1 – 31 ตุลาคม 2565 บันทึกโดยสำนักงานประปาสาขา

(1) จำนวนงานซ่อมท่อบริการ = ผลรวมของงานซ่อมท่อบริการ + อุปกรณ์ท่อจ่าย + อุปกรณ์ท่อบริการ + อุปกรณ์ท่ออื่นๆ

(2) คือ จำนวนผลการปฏิบัติงานเปรียบเทียบในช่วงเดือนเดียวกัน ระหว่างปีงบประมาณ 2566 และ ปีงบประมาณ 2565

ประสิทธิภาพการดำเนินงานลดน้ำสูญเสีย ณ เดือน พฤศจิกายน 2565

ระดับข้อมูล	จำนวนงาน Step Test	จำนวนงาน สร.	ระยะทางที่เดิน	จำนวนจุดรั่วที่พบ	จำนวนงานซ่อมที่เปิด-สปน.	ปิดงานภาคสนาม ท่อจ่าย-สปน.	ปิดงานภาคสนาม ท่อบริการ-สปน.	งานซ่อมท่อจ่าย-สปน.	งานซ่อมท่อบริการ-สปน.	ไม่พบจุดรั่ว-สปน.	อื่นๆ-สปน.	ยกเลิกงาน-สปน.
กปน.	18	558	3,298	3,376	3,333	43	1,209	12	391	5	20	10
รวก.(กอ)	7	277	1,111	1,190	1,228	28	606	9	235	5	19	6
รวก.(กต)	11	281	2,187	2,186	2,105	15	603	3	156	0	1	4

ระดับข้อมูล	จำนวนงานซ่อมที่เปิด - รับแจ้ง	ปิดงานภาคสนามท่อจ่าย - รับแจ้ง	ปิดงานภาคสนามท่อบริการ - รับแจ้ง
กปน.	2,764	82	2,035
รวก.(กอ)	1,340	50	958
รวก.(กต)	1,424	32	1,077

SCAN หากต้องการดู
รายละเอียดงาน



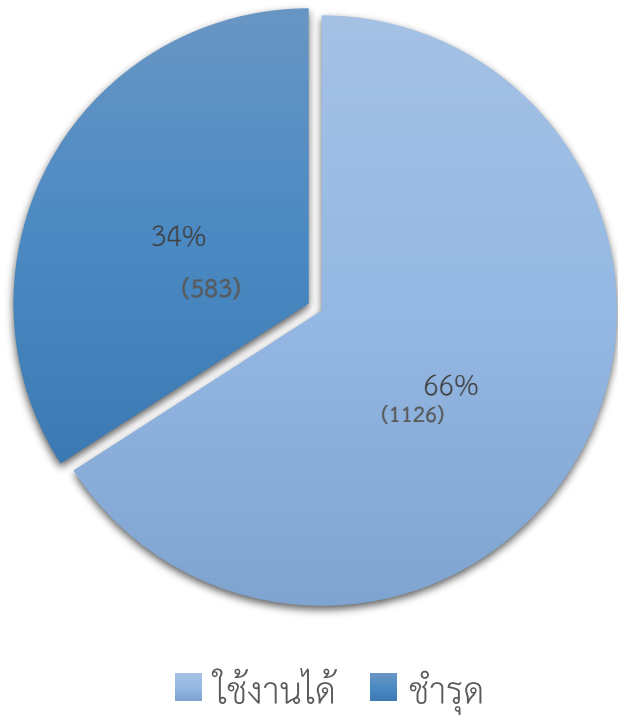
หมายเหตุ: กรณีทุกตู้ DM คาดว่าใช้งานได้หมด จะใช้น้ำเข้า DMA จริงจากอุปกรณ์เครื่องวัดภาคสนาม
กรณีคาดว่ามิบาง DM ใช้งานไม่ได้ จะใช้น้ำเข้า DMA จากข้อมูลคาดการณ์จากสาขาเดือนก่อนหน้า

แนวทางการบริหารจัดการเครื่องวัดอัตราการไหล

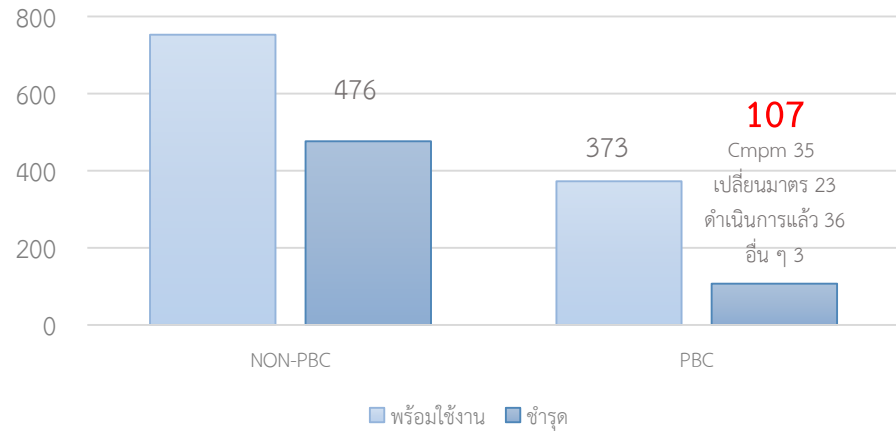
ฝ่ายบริหารจัดการน้ำสูญเสีย

สัดส่วนเครื่องวัดที่ชำรุด ปีงบประมาณ 2566

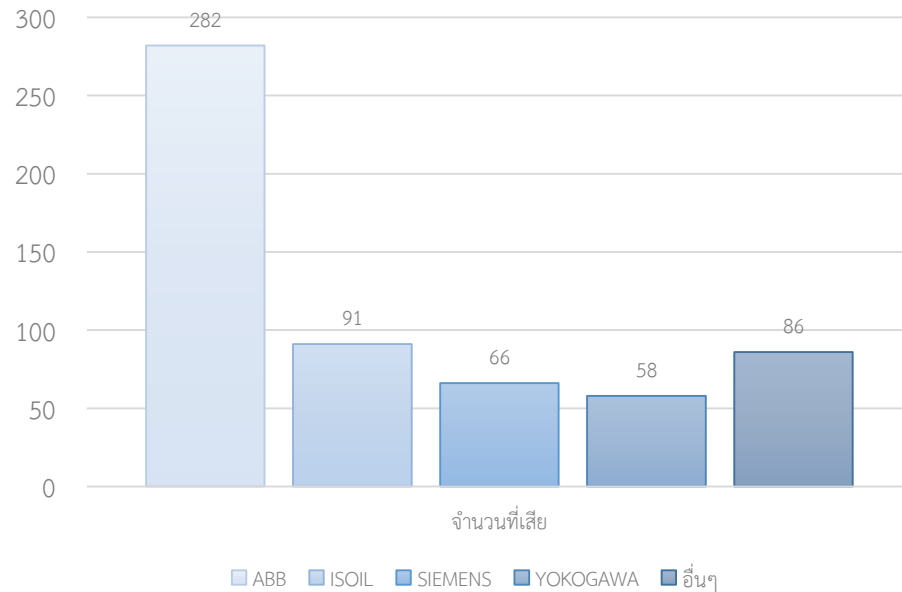
เครื่องวัดอัตราการไหล



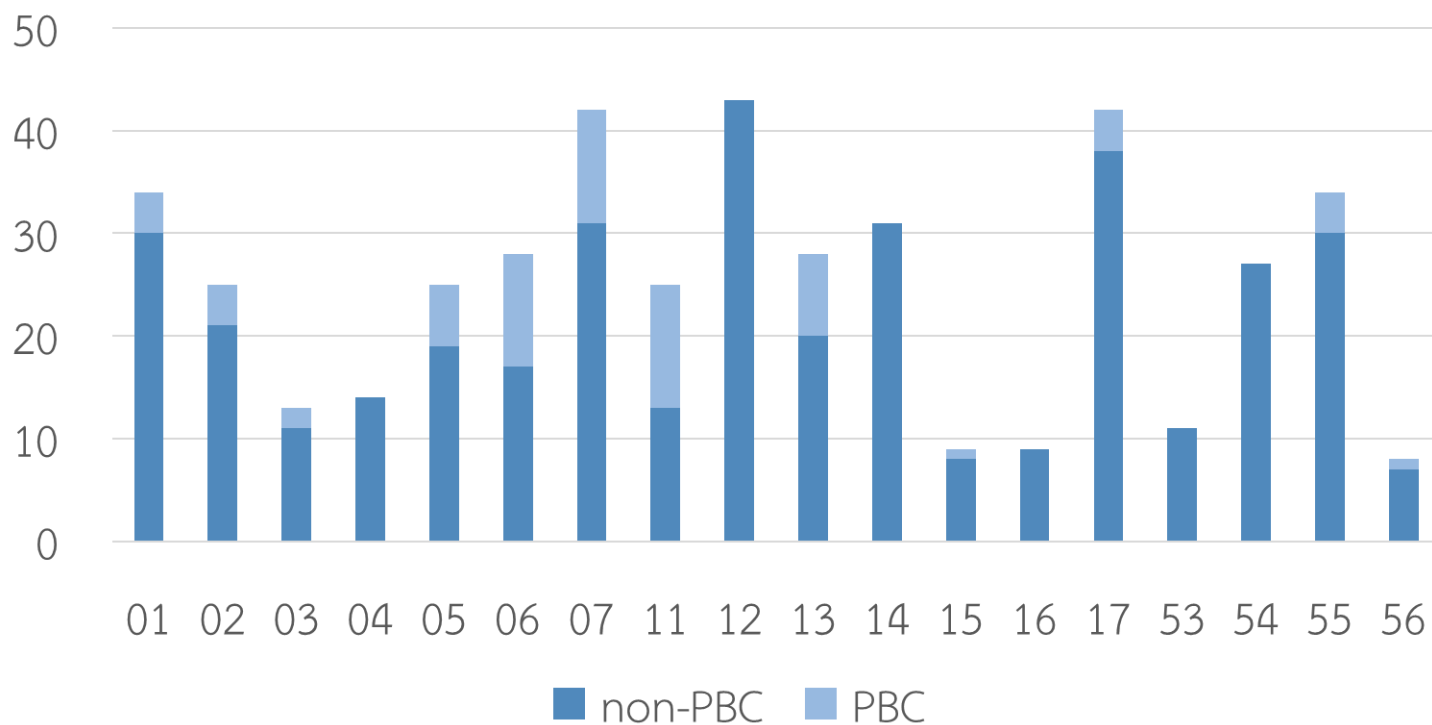
753 แยกตามพื้นที่ PBC



จำนวนจุดที่ชำรุดแยกตามยี่ห้อมาตร



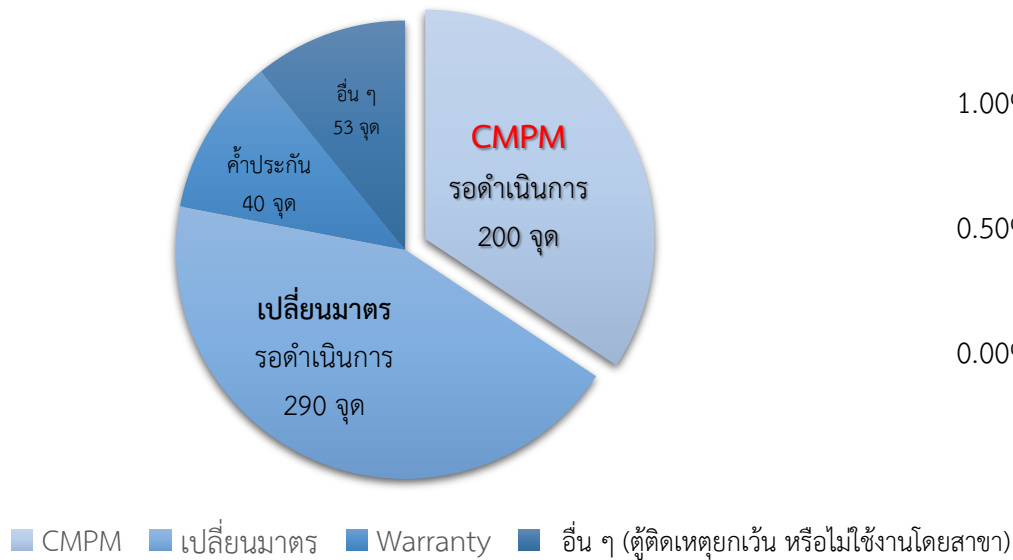
อัตราการชำรุดแยกรายสาขา



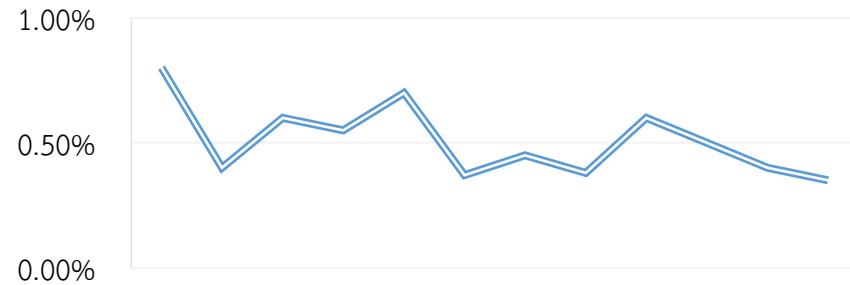
***ข้อมูลอัปเดตวันที่ 25 ตุลาคม 2565

การบริหารจัดการ

สัดส่วนในการดำเนินการ



อัตราการชำระ



เฉลี่ย 0.5% ต่อเดือน
หรือ

6%ต่อปี

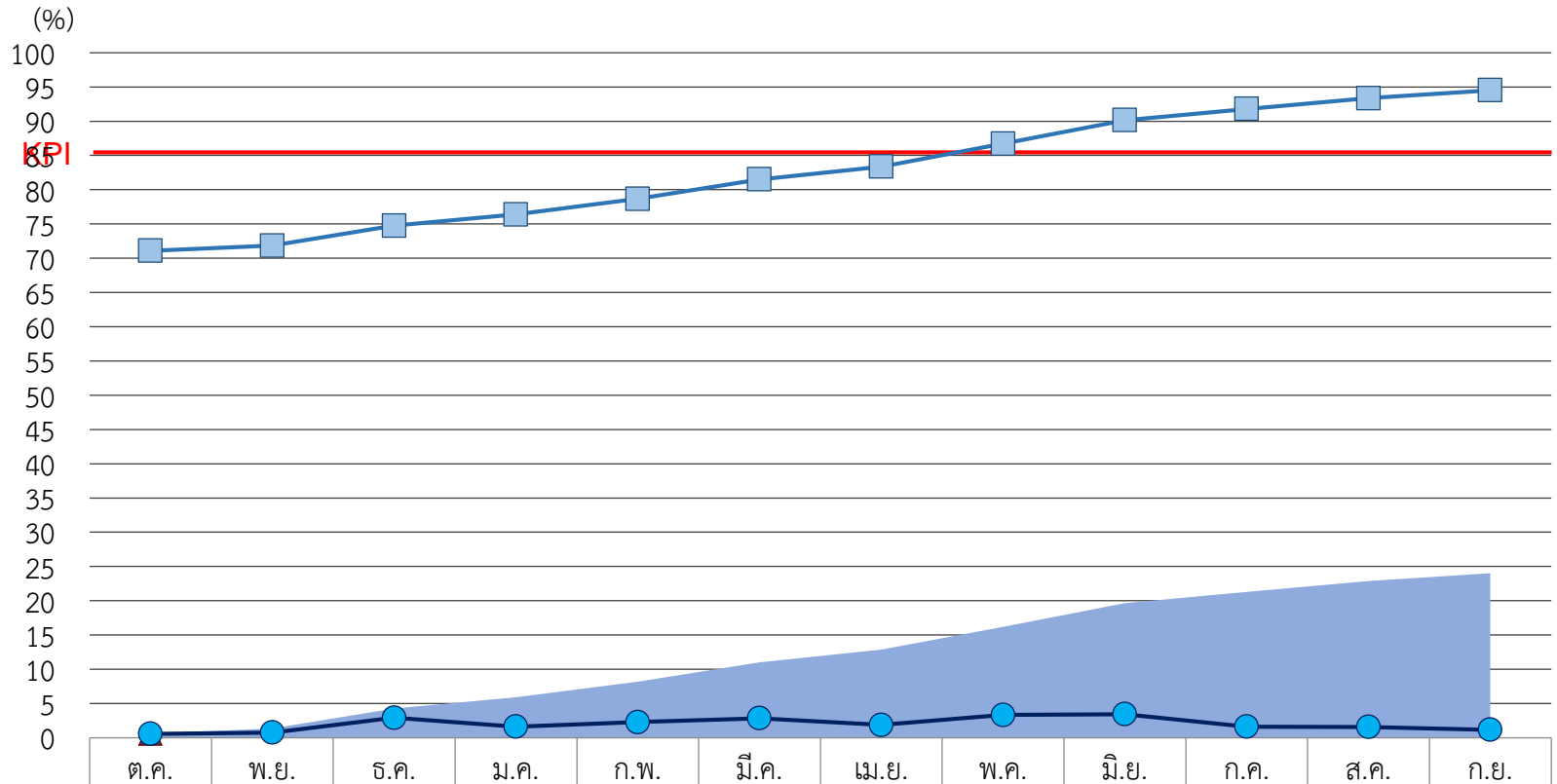
แผนการดำเนินงานสัญญาที่เกี่ยวข้องกับการบำรุงรักษาเครื่องวัดอัตราการไหล

ลำดับ	สัญญา	มูลค่าสัญญา	ผู้รับผิดชอบ	ต.ค.-65	พ.ย.-65	ธ.ค.-65	ม.ค.-66	ก.พ.-66	มี.ค.-66	เม.ย.-66	พ.ค.-66	มิ.ย.-66	ก.ค.-66	ส.ค.-66	ก.ย.-66	หมายเหตุ	
1	ชล.31/2564		กวท.	ดำเนินการ											ติดตั้งแล้ว 80 จุด คาดว่าแล้วเสร็จในปีนี 90 จุด		
2	ชล.32/2564		กวท.	ดำเนินการ											ติดตั้งแล้ว 24 จุด คาดว่าแล้วเสร็จในปีนี 116 จุด		
3	ชล.52/2565		กวท.	ดำเนินการ											ติดตั้งแล้ว 0 จุด คาดว่าแล้วเสร็จในปีนี 85 จุด		
4	ชล.24/2566		กวท.	TOR/ราคากลาง			จัดหา		ดำเนินการ						คาดว่าจะลงนาม ก.พ. 2566		
5	CMPM#1	2,000,000	กลส.	จัดจ้าง				ดำเนินการ								คาดว่าจะดำเนินการซ่อม ได้ทั้งสิ้น 200 จุด	
6	CMPM#2	2,000,000	กลส.	จัดจ้าง				ดำเนินการ									
7	CMPM#3	1,500,000	กลส.	จัดจ้าง				ดำเนินการ									
8	CMPM#4	1,500,000	กลส.	จัดจ้าง				ดำเนินการ									
9	ใบสั่งจ้างซ่อมมาตร #1 (Isoil)	500,000	กลส.	จัดจ้าง			ดำเนินการ		10 จุด								
10	ใบสั่งจ้างซ่อมมาตร #2 (ABB)	500,000	กลส.	จัดจ้าง			ดำเนินการ		10 จุด								

แผนการดำเนินงานรายเดือน

รูปแบบการดำเนินงาน	ต.ค.-65	พ.ย.-65	ธ.ค.-65	ม.ค.-66	ก.พ.-66	มี.ค.-66	เม.ย.-66	พ.ค.-66	มิ.ย.-66	ก.ค.-66	ส.ค.-66	ก.ย.-66
เปลี่ยนมาตร สวส.กвт. (ซล.32/2564)	11	14	10	10	10	10	9	10	12	11	10	11
เปลี่ยนมาตร สพง.กвт. (ซล.31/2564)	8	8	9	9	9	9	6	8	8	8	8	0
เปลี่ยนมาตร สพง.กвт. (ซล.52/2565)	0	0	0	8	9	9	6	8	8	8	8	8
รับประกัน	0	0	30	0	0	0	0	0	0	0	0	0
cm/pm เร่งด่วน	0	0	10	10	0	0	0	0	0	0	0	0
cm/pm ตามแผน	0	0	0	0	20	30	20	40	40	10	10	10
อัตราการเสีย (0.5%)	9	9	9	9	9	9	9	9	9	9	9	9
รวม	10	13	50	28	39	49	52	57	39	28	27	20
รวมสะสม	10	23	73	101	140	189	241	298	337	365	392	412

แผนการดำเนินงาน



แผนงานสะสม %	0.58	1.34	4.26	5.89	8.16	11.02	12.89	16.21	19.65	21.28	22.86	24.02
คาดการณ์ที่ใช้ได้ตามแผนงาน %	71.08	71.84	74.75	76.38	78.66	81.52	83.38	86.71	90.15	91.78	93.35	94.52
ผลงานจริง %	0.58											
แผนงาน %	0.58	0.76	2.92	1.63	2.27	2.86	1.87	3.32	3.44	1.63	1.57	1.17

สถานะเบิกจ้าง ขอซื้อขอจ้าง ลงนาม และแจ้งเริ่มงาน งานปรับปรุงท่อเพื่อลดน้ำสูญเสีย ปีงบประมาณ 2566

สาขา	แผน (1,200 กม.)	เบิกจ้างแล้ว				ขอซื้อขอจ้างแล้ว			ลงนามแล้ว				แจ้งเริ่มงานแล้ว		
		ฝจพ.	สาขา	รวม	% เทียบแผน	ฝจพ.	สาขา	รวม	ฝจพ.	สาขา	รวม	% เทียบแผน	ฝจพ.	สาขา	รวม
สสส.	78	0	40.433	40.433	51.84%	0	30.071	30.071	0	0	0	0.00%	0	0	0
สสพ.	65	0	41.443	41.443	63.76%	0	26.669	26.669	0	0	0	0.00%	0	0	0
สสป.	97	0	60.046	60.046	61.90%	0	0	0	0	0	0	0.00%	0	0	0
สสท.	30	0	9.108	9.108	30.36%	0	0.61	0.61	0	0.484	0.484	1.61%	0	0	0
ชวก.(ก1)	270	0	151.030	151.030	55.94%	0	57.35	57.35	0	0.484	0.484	0.18%	0	0	0
สสญ.	53	0	26.882	26.882	50.72%	0	3.66	3.66	0	3.66	3.66	6.91%	0	0	0
สสม.	20	0	8.304	8.304	41.52%	0	3.66	3.66	0	0	0	0.00%	0	0	0
สสล.	51	0	21.163	21.163	41.50%	0	0	0	0	0	0	0.00%	0	0	0
ชวก.(ก2)	124	0	56.349	56.349	45.44%	0	7.32	7.32	0	3.66	3.66	2.95%	0	0	0
สสช.	55	0	25.649	25.649	46.63%	0	20.248	20.248	0	0	0	0.00%	0	0	0
สสข.	35	0	30.977	30.977	88.51%	0	28.349	28.349	0	0	0	0.00%	0	0	0
สสมบ.	40	0	26.019	26.019	65.05%	0	0	0	0	0	0	0.00%	0	0	0
สสสภ.	13	0	11.312	11.312	87.02%	0	9.698	9.698	0	0	0	0.00%	0	0	0
ชวก.(ก3)	143	0	93.957	93.957	65.70%	0	58.295	58.295	0	0	0	0.00%	0	0	0
รวก.(กอ)	537	0	301.336	301.336	56.11%	0	122.965	122.965	0	4.144	4.144	0.77%	0	0	0
สสป.	95	0	97.575	97.575	102.71%	0	59.263	59.263	0	0	0	0.00%	0	0	0
สสด.	74	0	74.157	74.157	100.21%	0	51.898	51.898	0	31.359	31.359	42.38%	0	19,205	19,205
สสภ.	90	0	51.880	51.880	57.64%	0	14.173	14.173	0	0	0	0.00%	0	0	0
สสว.	70	0	42.854	42.854	61.22%	0	25.913	25.913	0	18.033	18.033	25.76%	0	0	0
ชวก.(ก4)	329	0	266.466	266.466	80.99%	0	151.247	151.247	0	49.392	49.392	15.01%	0	19,205	19,205
สสน.	75	0	44.812	44.812	59.75%	0	28.202	28.202	0	0	0	0.00%	0	0	0
สสบท.	48	0	19.848	19.848	41.35%	0	7.925	7.925	0	0	0	0.00%	0	0	0
สสมส.	61	0	50.114	50.114	82.15%	0	13.104	13.104	0	0	0	0.00%	0	0	0
ชวก.(ก5)	184	0	114.774	114.774	62.38%	0	49.231	49.231	0	0	0	0.00%	0	0	0
รวก.(กต)	513	0	381.240	381.240	74.32%	0	200.478	200.478	0	49.392	49.392	9.63%	0	19,205	19,205
Agenda base	150	0	26.762	26.762	17.84%	0	9.940	9.940	0	0	0	0.00%	0	0	0
กปน.	1,200	0	709.338	709.338	59.11%	0	333.383	333.383	0	53.536	53.536	4.46%	0	19,205	19,205

หมายเหตุ : ข้อมูลสถานะเบิกจ้าง ขอซื้อขอจ้าง ลงนาม และแจ้งเริ่มงานจาก Google sheet ณ 9 พ.ย. 65

ผลงานปรับปรุงท่อเพื่อลดน้ำสูญเสีย ปีงบประมาณ 2566

สาขา	เป้าหมาย ผลส่งมอบงาน	คาดการณ์ ผลส่งมอบงาน	ผลการลงนาม ปีงบฯ 66	ผลงานปรับปรุงท่อ					
				รายเดือน ต.ค.65			สะสมถึง ต.ค.65		
				แผนงาน	ผลงาน	ผลต่าง +/-	แผนงาน	ผลงาน	ผลต่าง +/-
สสส.	75.000	75.000	0.000	0.000	0.000	0.000	0.000	0.000	0.000
สสพ.	62.000	62.000	0.000	5.000	5.191	0.191	5.000	5.191	0.191
สสป.	97.000	97.000	0.000	5.000	5.509	0.509	5.000	5.509	0.509
สสท.	30.000	30.000	0.484	2.500	2.557	0.057	2.500	2.557	0.057
ชวก.(ก1)	264.000	264.000	0.484	12.500	13.257	0.757	12.500	13.257	0.757
สสญ.	50.000	50.000	3.660	3.000	3.342	0.342	3.000	3.342	0.342
สสม.	20.000	20.000	0.000	0.000	0.854	0.854	0.000	0.854	0.854
สสล.	51.000	51.000	0.000	0.000	3.426	3.426	0.000	3.426	3.426
ชวก.(ก2)	121.000	121.000	3.660	3.000	7.622	4.622	3.000	7.622	4.622
สสช.	52.000	52.000	0.000	2.000	2.103	0.103	2.000	2.103	0.103
สสข.	35.000	35.000	0.000	0.300	0.387	0.087	0.300	0.387	0.087
สสมบ.	40.000	40.000	0.000	0.000	0.000	0.000	0.000	0.000	0.000
สสสภ.	25.000	25.000	0.000	0.500	1.903	1.403	0.500	1.903	1.403
ชวก.(ก3)	152.000	152.000	0.000	2.800	4.393	1.593	2.800	4.393	1.593
รวก.(กอ)	537.000	537.000	4.144	18.300	25.272	6.972	18.300	25.272	6.972
สสบ.	95.000	95.000	0.000	1.000	1.014	0.014	1.000	1.014	0.014
สสต.	74.000	74.000	31.359	1.000	1.726	0.726	1.000	1.726	0.726
สสภ.	90.000	90.000	0.000	0.500	0.524	0.024	0.500	0.524	0.024
สสว.	70.000	70.000	18.033	2.000	2.020	0.020	2.000	2.020	0.020
ชวก.(ก4)	329.000	329.000	49.392	4.500	5.284	0.784	4.500	5.284	0.784
สสน.	75.000	75.000	0.000	1.500	1.647	0.147	1.500	1.647	0.147
สสบท.	48.000	48.000	0.000	2.000	6.292	4.292	2.000	6.292	4.292
สสมส.	61.000	61.000	0.000	5.000	5.925	0.925	5.000	5.925	0.925
ชวก.(ก5)	184.000	184.000	0.000	8.500	13.864	5.364	8.500	13.864	5.364
รวก.(กต)	513.000	513.000	49.392	13.000	19.148	6.148	13.000	19.148	6.148
Agenda base	150.000	150.000	0.000	2.000	2.174	0.174	2.000	2.174	0.174
กปน.	1200.000	1200.000	53.536	33.300	46.594	13.294	33.300	46.594	13.294

หมายเหตุ : 1. คาดการณ์ผลการส่งมอบงานปีงบประมาณ 2566 จาก สกส. สำนักงานประชาสัมพันธ์และ ABS

2. ผลการลงนามปีงบฯ 66 จาก Google sheet ณ วันที่ ณ 9 พ.ย. 65 และผลงานปรับปรุงท่อรายเดือน จาก Google sheet ณ วันที่ ณ 2 พ.ย. 65

แนวทางการดำเนินงานปรับปรุงท่อฯ ปีงบประมาณ 2566

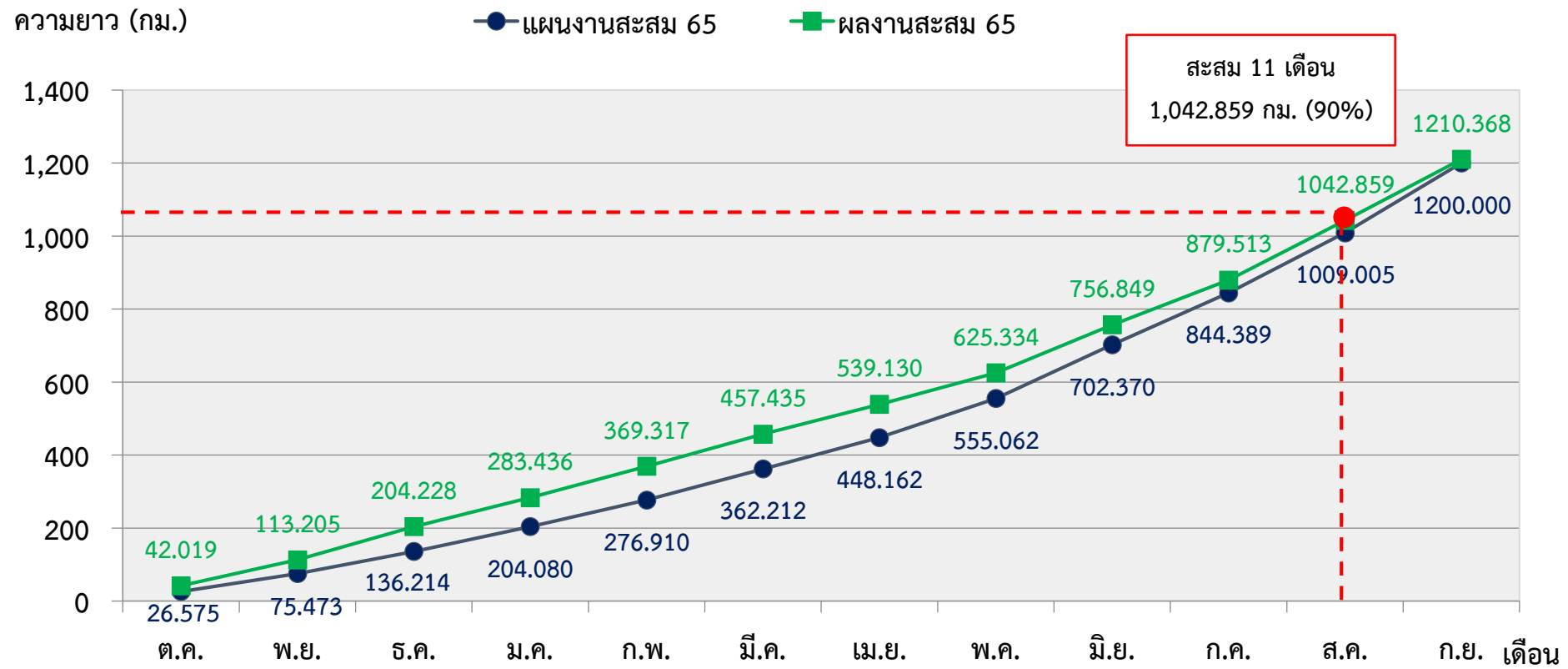
การส่งมอบงานปรับปรุงท่อฯ

- การกำหนดแผนการส่งมอบงาน ปีงบประมาณ 2566 จะกำหนดผลการส่งมอบงานที่ 90% ณ สิ้นสุดเดือน ส.ค. 2566 (ผลงานสะสม 11 เดือน)
- ให้สำนักงานประปาสาขา และ Agenda Base จัดทำแผนส่งมอบงานรายเดือน ให้สอดคล้องกับการส่งมอบงาน 90% ณ สิ้นสุดเดือน ส.ค. 2566 และ 100% ณ สิ้นสุดเดือน ก.ย. 2566

การเบิกจ่าย

- ปีงบประมาณ 2565 ผู้บริหารกำหนดให้สำนักงานประปาสาขาเบิกจ่ายให้แล้วเสร็จ (100%) ณ สิ้นสุดเดือน ม.ค. 2565 ยกเว้นหน่วยงาน Agenda Base
- ปีงบประมาณ 2566 ขอให้สำนักงานประปาสาขาดำเนินการเบิกจ่ายให้แล้วเสร็จ (100%) ณ สิ้นสุดเดือน ม.ค. 2566 ยกเว้นหน่วยงาน Agenda Base เช่นเดียวกับปีงบประมาณ 2565

แนวทางการติดตามผลการส่งมอบงานปีงบประมาณ 2566



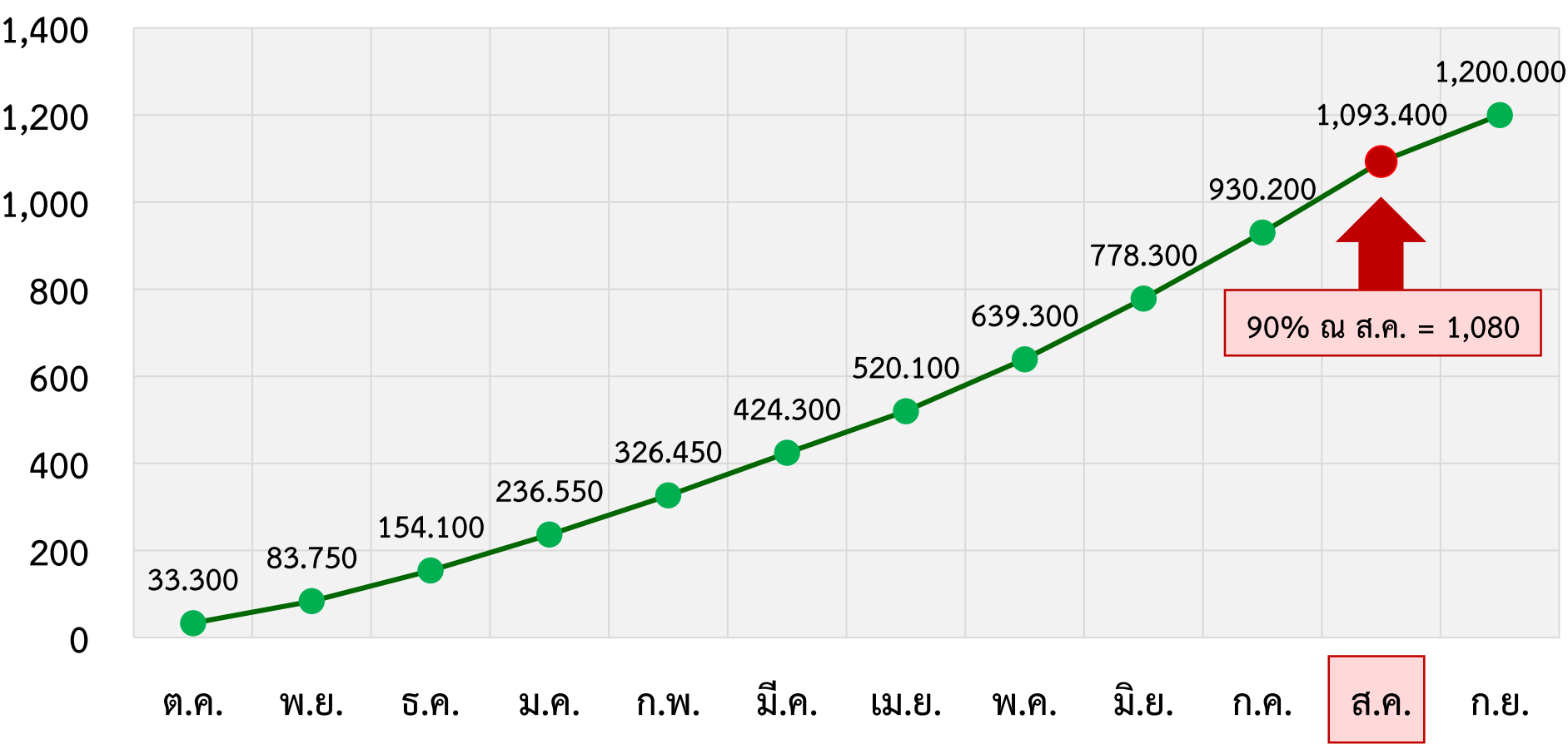
รายการ	ปีงบประมาณ 2565											
	ต.ค.	พ.ย.	ธ.ค.	ม.ค.	ก.พ.	มี.ค.	เม.ย.	พ.ค.	มิ.ย.	ก.ค.	ส.ค.	ก.ย.
แผนงานสะสม 65	26.575	75.473	136.214	204.080	276.910	362.212	448.162	555.062	702.370	844.389	1,009.005	1,200.000
ผลงานสะสม 65	42.019	113.205	204.228	283.436	369.317	457.435	539.130	625.334	756.849	879.513	1,042.859	1,210.368

เป้าหมายการเบิกจ่ายและการส่งมอบงานวางท่อฯ ปีงบประมาณ 2566

สาขา	เป้าหมายเบิกจ่าย (1,200 กม.)	เป้าหมายส่งมอบงาน (1,200 กม.)
สสส.	78	75
สสพ.	65	62
สสป.	97	97
สสท.	30	30
ชวก.(ก1)	270	264
สสญ.	53	50
สสม.	20	20
สสล.	51	51
ชวก.(ก2)	124	121
สสช.	55	52
สสข.	35	35
สสมบ.	40	40
สสสภ.	13	25
ชวก.(ก3)	143	152
รวก.(กอ)	537	537
สสب.	95	95
สสด.	74	74
สสภ.	90	90
สสว.	70	70
ชวก.(ก4)	329	329
สสน.	75	75
สสบท.	48	48
สสมส.	61	61
ชวก.(ก5)	184	184
รวก.(กต)	513	513
Agenda base	150	150
กปน.	1,200	1,200

แผนส่งมอบงานปรับปรุงท่อฯ สะสม ปีงบประมาณ 2566

สาขาส่งมอบงานให้ครบ 90% ณ สิ้นสุด ส.ค. 2566



คาดการณ์ส่งมอบงานปรับปรุงท่อเพื่อลดน้ำสูญเสียปีงบประมาณ 2566

หน่วย : กิโลเมตร

สาขา/ Agenda Base	เป้าการส่งมอบงาน ปีงบฯ 66	แผนการส่งมอบงานปรับปรุงท่อเพื่อลดน้ำสูญเสียปีงบประมาณ 2566												รวม
		ต.ค.	พ.ย.	ธ.ค.	ม.ค.	ก.พ.	มี.ค.	เม.ย.	พ.ค.	มิ.ย.	ก.ค.	ส.ค.	ก.ย.	
สสส.	75	0.000	2.000	5.000	5.000	5.000	5.000	5.000	6.000	8.000	12.000	15.000	7.000	75.000
สสพ.	62	5.000	5.000	5.000	4.000	4.000	4.000	5.000	6.000	6.000	6.000	6.000	6.000	62.000
สสป.	97	5.000	5.000	7.500	7.500	10.000	10.000	7.500	7.500	10.000	10.000	10.000	7.000	97.000
สสท.	30	2.500	2.500	3.000	3.000	1.500	1.200	1.800	2.300	3.000	3.000	3.200	3.000	30.000
ขวก.(ก1)	264	12.500	14.500	20.500	19.500	20.500	20.200	19.300	21.800	27.000	31.000	34.200	23.000	264.000
สสญ.	50	3.000	2.400	3.800	3.900	3.600	6.000	2.500	4.400	2.500	3.900	9.000	5.000	50.000
สสม.	20	0.000	0.000	0.000	1.000	2.600	2.400	2.500	2.500	3.000	3.000	3.000	0.000	20.000
สสล.	51	0.000	2.550	2.550	2.750	2.900	2.750	5.500	5.500	7.000	7.000	7.500	5.000	51.000
ขวก.(ก2)	121	3.000	4.950	6.350	7.650	9.100	11.150	10.500	12.400	12.500	13.900	19.500	10.000	121.000
สสช.	52	2.000	4.000	3.000	2.000	4.000	6.000	3.000	6.000	5.000	6.000	6.000	5.000	52.000
สสข.	35	0.300	2.000	4.000	5.000	2.200	2.000	2.500	3.000	3.000	3.000	4.500	3.500	35.000
สสมบ.	40	0.000	0.000	0.000	5.000	5.000	5.000	4.000	5.000	5.000	4.000	3.500	3.500	40.000
สสสภ.	25	0.500	1.000	1.000	1.000	2.000	2.000	2.000	2.000	2.500	4.000	4.500	2.500	25.000
ขวก.(ก3)	152	2.800	7.000	8.000	13.000	13.200	15.000	11.500	16.000	15.500	17.000	18.500	14.500	152.000
รวก.(กอ)	537	18.300	26.450	34.850	40.150	42.800	46.350	41.300	50.200	55.000	61.900	72.200	47.500	537.000
สสบ.	95	1.000	3.000	5.100	4.900	6.500	10.000	9.500	12.500	11.500	11.000	10.500	9.500	95.000
สสด.	74	1.000	1.000	3.000	3.000	3.000	3.000	7.000	7.000	13.000	13.000	13.000	7.000	74.000
สสภ.	90	0.500	0.500	1.500	3.000	3.000	5.000	5.000	10.000	16.000	17.000	19.500	9.000	90.000
สสว.	70	2.000	2.000	3.000	3.000	5.000	6.000	7.000	7.000	8.000	10.000	10.000	7.000	70.000
ขวก.(ก4)	329	4.500	6.500	12.600	13.900	17.500	24.000	28.500	36.500	48.500	51.000	53.000	32.500	329.000
สสน.	75	1.500	1.500	4.000	4.000	4.500	5.500	6.000	7.500	8.500	12.000	13.000	7.000	75.000
สสบท.	48	2.000	3.000	3.000	6.000	6.000	6.000	3.000	3.000	5.000	5.000	3.000	3.000	48.000
สสมส.	61	5.000	8.000	9.900	7.400	8.100	3.000	4.000	4.000	4.000	3.000	3.000	1.600	61.000
ขวก.(ก5)	184	8.500	12.500	16.900	17.400	18.600	14.500	13.000	14.500	17.500	20.000	19.000	11.600	184.000
รวก.(กต)	513	13.000	19.000	29.500	31.300	36.100	38.500	41.500	51.000	66.000	71.000	72.000	44.100	513.000
Agenda base	150	2.000	5.000	6.000	11.000	11.000	13.000	13.000	18.000	18.000	19.000	19.000	15.000	150.000
กปน.	1200	33.300	50.450	70.350	82.450	89.900	97.850	95.800	119.200	139.000	151.900	163.200	106.600	1200.000

หมายเหตุ : สาขาส่งมอบงานให้ครบ 90% ณ สิ้นสุด ส.ค. 2566 บันทึก สททกปท 81/2565 ลงวันที่ 12 ตุลาคม 2565 (ตามนโยบายผู้บริหารจากการประชุมสายงาน ครั้งที่ 10/2565 วันที่ 12 ตุลาคม 2565)

ดัชนีชี้วัดความเสี่ยงหลัก (Key Risk indicator : KRI) ปีงบประมาณ 2566

ด้านบริการ

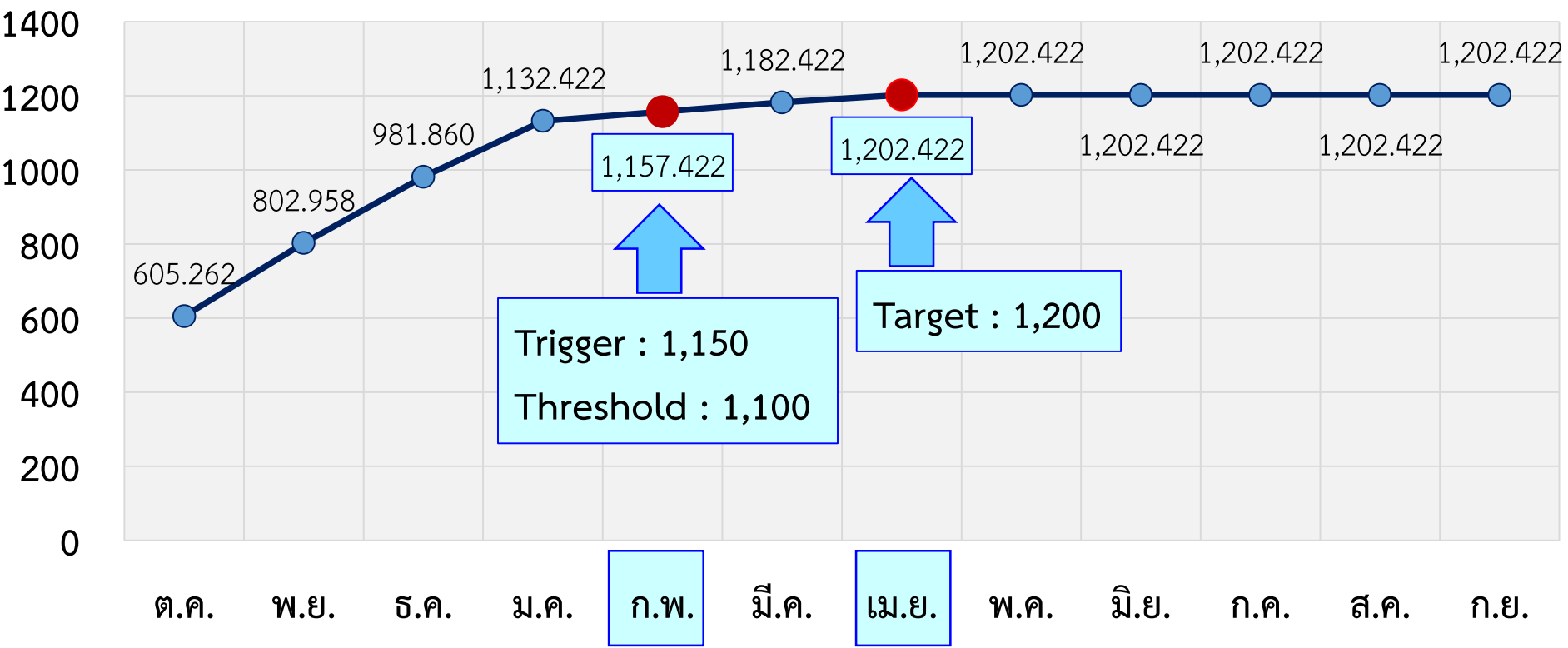
SO-1 ผลงานเบิกจ้างงานปรับปรุงท่อเพื่อลดน้ำสูญเสีย

Target	Trigger	Threshold
เบิกจ้างได้ในเดือน เมษายน 2566 จำนวน 1,200 กิโลเมตร	เบิกจ้างได้ในเดือน กุมภาพันธ์ 2566 จำนวน $\leq 1,150$ กิโลเมตร	เบิกจ้างได้ในเดือน กุมภาพันธ์ 2566 จำนวน $\leq 1,100$ กิโลเมตร

ระดับเบี่ยงเบน	
Target	ระดับเบี่ยงเบนที่ต้องการดำเนินการตามแผนจัดการความเสี่ยง และควรได้รับการจัดสรรทรัพยากรเป็นลำดับแรก
Trigger	ระดับเบี่ยงเบนที่ต้องติดตามและทำการเฝ้าระวังอย่างใกล้ชิด
Threshold	ระดับความเสี่ยงที่ยอมรับได้

แผนเบิกจ้างงานปรับปรุงท่อฯ สะสม ปีงบประมาณ 2566 เทียบ KRI

แผนเบิกจ้างสะสม ปีงบประมาณ 66



เรื่องอื่นๆ

การกรอก MNF และ DMA

ขอความร่วมมือสาขากรอกค่า **MNF ก่อน-หลัง** การปรับปรุงท่อรายเส้นทาง และ **DMA**

ใน Google sheet “ผลงานปรับปรุงท่อ ปิ๊งบฯ 66_สกส” ในชีท “งาน ป-66 สกส กรอก”

ผลงานปรับปรุงท่อ บึงนา 66_สกส

File Edit View Insert Format Data Tools Extensions Help

Last edit was seconds ago

100% B % 0.00 123 Sarabun 10 B I A

N26

	A	B	C	D	E	F	G	H	I	J	K	L	M	N	O	P	Q	R	S	T	U		
1		บึง 2566 -> row7 : row4000				บึง 2565 -> row4001 : row8000				บึง 2563 -> row12000													
2						บึง 2564 -> row8001 : row12000				บึง 2562 -> row16000													
3	ผลการส่งมอบงาน บึงประมาน 2566 (ม.)																						
4	4593			4,228		3030																	
5	Code	ปี	สาขา	สัญญา	เส้นทางที่	รหัสเส้นทาง	ความยาว	แบบเลขที่		สถานที่	ผลการส่งมอบงาน บึงประมาน 2566 (ม.)												
6						ตามแบบ (ม.)					ค.ศ.	พ.ย.	ธ.ค.	ม.ค.	ก.พ.	มี.ค.	เม.ย.	พ.ค.	มี.ย.	ก.ค.	ส.ค.	ก.ย.	ส.ธ.
7	งต้น	2566	สสส.	ป.07-01(66)	1	B07-64-C00987	926	07-01-075-65		ถนนพัฒนาการฝั่งเลขที่ (ช่วงแยกคลองตัน ถึง ซอยพัฒนาการ 9) ถนนพัฒนาการ เขตสวนหลวง													
8	นรา	2566	สสส.	ป.07-01(66)	2	4-C00218,B07-64-C00219,B07-64-C	1027	07-01-078-65		ซอยรามคำแหง 39 และซอยรามคำแหง 41 ถนนรามคำแหง เขตบางกะปิ													
9	4 89	2566	สสส.	ป.07-01(66)	3	B07-64-C00203	495	07-01-084-65		ซอยรามคำแหง 89 ถนนรามคำแหง เขตบางกะปิ													
10	นอ 8	2566	สสส.	ป.07-01(66)	4	B07-64-C00568,B07-64-C00569	2670	07-01-100-65		ซอยรามคำแหง 8 แยก 8,10 ถนนรามคำแหง เขตบางกะปิ													
11	2 แยก	2566	สสส.	ป.07-01(66)	5	B07-64-C00563	960	07-01-104-65		ซอยรามคำแหง 12 แยก 4 ถนนรามคำแหง เขตบางกะปิ													
12	งค์ 4	2566	สสส.	ป.07-01(66)	6	B07-64-C00244	1968	07-01-124-65		ซอยปริทีพมยงค์ 46 ถนนสุขุมวิท 71 เขตวัฒนา													
13	พลา	2566	สสส.	ป.07-01(66)	7	B07-64-C00449	1886	07-01-143-65		ซอยรัตนโยธี ซอยมหาวิทยาลัยราชภัฏกรุงเทพ ถนนพระราม 4 เขตคลองเตย													
14	2 แยก	2566	สสส.	ป.07-02(66)	1	B07-64-C00570	1254	07-01-097-65		ซอยรามคำแหง 12 แยก 2 ถนนรามคำแหง เขตบางกะปิ													
15	4 12	2566	สสส.	ป.07-02(66)	2	B07-64-C00561	576	07-01-098-65		ซอยรามคำแหง 12 ถนนรามคำแหง เขตบางกะปิ													
16	ความ	2566	สสส.	ป.07-02(66)	3	B07-64-C00566,B07-64-C00567	1698	07-01-105-65		ซอยรามคำแหง 8 แยก 4, 6													
17	(ฝั่งซ้	2566	สสส.	ป.07-02(66)	4	B07-64-C00206	966	07-01-106-65		ซอยรามคำแหง 22 (ฝั่งซ้าย) ถนนรามคำแหง เขตบางกะปิ													
18	งค์ 4	2566	สสส.	ป.07-02(66)	5	B07-64-C00696	1194	07-01-123-65		ซอยปริทีพมยงค์ 42 ถนนสุขุมวิท 71 เขตวัฒนา													
19	ถึง น	2566	สสส.	ป.07-02(66)	6	B07-64-C00329	861	07-01-128-65		แยกคลองตัน (ช่วงคลองแสนแสบ ถึง ถนนรามคำแหง) เขตสวนหลวง													
20	4 34	2566	สสส.	ป.07-02(66)	7	B07-64-C00323	672	07-01-144-65		ซอยรามคำแหง 34 ถนนรามคำแหง เขตบางกะปิ													
21	4 43	2566	สสส.	ป.07-02(66)	8	B07-64-C00222	612	07-01-159-65		ซอยรามคำแหง 43 ถนนรามคำแหง เขตบางกะปิ													
22	43/1	2566	สสส.	ป.07-02(66)	9	B07-64-C00223	516	07-01-160-65		ซอยรามคำแหง 43/1 ถนนรามคำแหง เขตบางกะปิ													
23	นรา	2566	สสส.	ป.07-02(66)	10	B07-64-C00207	1122	07-01-164-65		ซอยรามคำแหง 11 และซอยรามคำแหง 13 ถนนรามคำแหง เขตบางกะปิ													
24	4 30	2566	สสส.	ป.07-02(66)	11	B07-64-C00547	630	07-01-172-65		ซอยรามคำแหง 30 ถนนรามคำแหง เขตบางกะปิ													
25	การ 6	2566	สสส.	ป.07-03(66)	1	B07-64-C00711/T12/T13/T14/T15	486	07-01-049-65		ซอยพัฒนาการ 63 (ช่วงซอยนาสุกถนน)													
26	3 ข.ร.	2566	สสส.	ป.07-03(66)	2	B07-64-C00310	420	07-01-134-65		รามคำแหง 59													
27	3 ข.ร.	2566	สสส.	ป.07-03(66)	3	B07-64-C00209	468	07-01-137-65		รามคำแหง 17													
28	ข.ปริที	2566	สสส.	ป.07-03(66)	4	B07-64-C00235	537	07-01-140-65		ซอยปริทีพมยงค์ 6, 8													
29	นรา	2566	สสส.	ป.07-03(66)	5	B07-64-C00319	420	07-01-148-65		ซอยรามคำแหง 79/1													
30	พ 49	2566	สสส.	ป.07-03(66)	6	B07-64-C00225	576	07-01-173-65		ซอยรามคำแหง 49 และ ซอยรามคำแหง 49/2													
31	บ.พิน	2566	สสส.	ป.07-03(66)	7	B07-64-C00586/584	481	07-01-178-65		ซอยพัฒนาการ 20 แยก 2													
32	บ.พิน	2566	สสส.	ป.07-03(66)	8	B07-64-C00589	462	07-01-182-65		ซอยพัฒนาการ 20 แยก 6													
33	นรา	2566	สสส.	ป.07-03(66)	9	B07-64-C00564	894	07-01-184-65		ซอยรามคำแหง 8 แยก 2													
34	14 แยก	2566	สสส.	ป.07-03(66)	10	B07-64-C00560	3252	07-01-192-65		ซอยรามคำแหง 14 และ 18 (หมู่บ้านเนินเขียน 1,3)													
35	เยอน	2566	สสส.	ป.07-03(66)	11	B07-64-C00676	2042	07-01-203-65		ซอยโสมรณ, ซอยพรมแก้ว, ซอยอนบาลน้อยถนน และ ซอยแยกซอยปริทีพมยงค์ 2													

DMA

สาขา update DMA

MNF ก่อน-หลัง

MNF ก่อน* หลัง ผลต่าง

ผลงานคงเหลือ บึง 2566

สรุปผลงาน 66

Check

สรุป MNF 66

ข้อมูลจาก คลส

(สกส) คาดการณ์ความยาวส่งมอบ ลดน้ำ 66

งาน ป-66 สกส กรด

ปรับปรุงกำลังน้ำ-66 สกส กรด

ข้อ 1

ชีท “งาน ป-66 สกส กรอก”

เรื่องอื่นๆ

การเสนอขอยกเว้น (Waive) เส้นทางที่ไม่สามารถดำเนินการได้

ขอให้สาขาจัดเตรียมเอกสารเพื่อประกอบการขอ waive เส้นทางที่ไม่สามารถดำเนินการได้ ดังนี้

- Timeline กิจกรรมตามแผนงาน รายสัญญา/รายเส้นทาง ที่จะเสนอขอยกเว้น (waive) ว่าได้รับผลกระทบอย่างไร สาเหตุที่ได้รับผลกระทบ ช่วงเวลาใดของสัญญา จึงส่งผลให้ไม่สามารถดำเนินการได้ ทันภายในสิ้นปีงบประมาณ 2566
- แนวทางการแก้ไขปัญหา/อุปสรรค เพื่อแสดงให้เห็นว่า กปน. ได้พยายามบริหารจัดการเพื่อให้เป็นไปตามเป้าหมายที่กำหนดอย่างสุดความสามารถแล้ว
- เอกสาร/หลักฐานประกอบ เช่น หนังสือของ กปน. หนังสือจากหน่วยงานภายนอก นโยบายภาครัฐ หนังสือขออนุญาตเข้าพื้นที่ หนังสืออนุญาตให้เข้าพื้นที่ของ กทม. ประกาศ ครม. เป็นต้น

สรุปแนวทางการดำเนินงาน สัญญา PBC

เสนอ ผวก.

ครั้งที่ 3/2565

1. หมวดการบริหารจัดการน้ำสูญเสีย

1.1) การปรับรูปแบบแผนการดำเนินงานและการกำกับติดตามโดย กปน. ให้ใช้แนวทางปฏิบัติตามสัญญา จบส.2/2562 พื้นที่ สสป. ซึ่งถือเป็น Best Practice ณ ปัจจุบัน ในการดำเนินงานและการกำกับติดตามให้เป็นไปตามแผนการดำเนินงานของสัญญา

1.2) แนวทางการใช้อุปกรณ์ Clamp on ในการวัดค่าปริมาณน้ำสูญเสีย

- ให้สาขานำอุปกรณ์ Clamp on ของแต่ละสาขา เข้าดำเนินการสอบเทียบ ตรวจสอบการตั้งค่า Parameter ของอุปกรณ์ และความพร้อมใช้งานของอุปกรณ์ที่ ฝมน.
- ให้สาขาสุ่มตรวจสอบการวัดค่าปริมาณน้ำสูญเสียด้วยอุปกรณ์ Clamp on ของผู้รับจ้าง โดยการนำอุปกรณ์ Clamp on ของสาขาไปติดตั้งเพื่อวัดค่าเทียบกับอุปกรณ์ของผู้รับจ้างที่จุดวัดหน้าสนาม และ ตรวจสอบความถูกต้องในการตั้งค่า Parameter ของอุปกรณ์ผู้รับจ้างเพื่อป้องกันความผิดพลาดของข้อมูลที่ได้จากการวัดค่า

1. หมวดการบริหารจัดการน้ำสูญเสีย

1.3) ให้สาขาดำเนินการปรับปรุงร่างขอบเขตงาน ในการเพิ่มรายการงานติดตั้งอุปกรณ์ Clamp on สำหรับกรณีตรวจสอบเส้นทางงานวางท่อ โดยใช้รายละเอียดและราคาค่างาน ติดตั้ง Portable Flow meter จากสัญญางานจ้างสำรวจหาจุดรั่วในระบบจ่ายน้ำของ สาขาในการดำเนินการ

2. หมวดการปรับปรุงท่อ

ให้แต่ละสาขาดำเนินการปรับปรุงร่างขอบเขตงาน ตามรายละเอียด ดังนี้

2.1) เพิ่มเงื่อนไขการปรับปรุงท่อโดย กปน. เพิ่มเติมจากร่างขอบเขตงานเดิมที่กำหนดไว้ เฉพาะงานร่วม โดยใช้ข้อความ ดังนี้

“ 2.3.4.หากมีงานปรับปรุงท่อจ่ายน้ำที่ กปน. ต้องดำเนินการร่วมกับหน่วยงาน ภายนอกตามที่หน่วยงานมีหนังสือมาถึง หรืองานปรับปรุงลดน้ำสูญเสียที่ กปน. ต้อง ดำเนินการเอง หรืองานปรับปรุงเพื่อเสริมกำลังน้ำ และ กปน. สามารถพิสูจน์และยอมรับได้ ว่าการปรับปรุงท่อนี้สามารถลดน้ำสูญเสียได้ กปน. สงวนสิทธิ์ในการปรับปริมาณน้ำสูญเสีย เสียที่ลดลงได้ของสัญญาตามปริมาณน้ำนี้ ”

2. หมวดการปรับปรุงท่อ

2.2) ให้ใช้สมการที่นำมาคำนวณการปรับลดผลงานอัตราน้ำสูญเสียในพื้นที่เป้าหมาย ณ เดือนวัดผล ดังนี้

สูตรตาม TOR

$$\text{อัตราน้ำสูญเสียในพื้นที่เป้าหมาย ณ เดือนวัดผล} = \frac{Vin(N) - Vcon(N)}{Vin(N)} \times 100$$

หลักการคิดเมื่อหักผลงานที่ กปน ดำเนินการออกจากผลงาน PBC

- เมื่อ กปน ดำเนินการปรับปรุงท่อแล้วทำให้น้ำสูญเสียลดลง เท่ากับ $V_{ปรับแก้}(N)$
- หาก กปน ไม่ปรับปรุงเส้นท่อดังกล่าว น้ำเข้าควรจะต้องเพิ่มขึ้น หรือน้ำขายจะลดลง
- ในหลักวิเคราะห์นี้ จะใช้แนวทาง น้ำเข้าควรจะต้องเพิ่มขึ้น

สูตรตามข้อเปลี่ยนแปลงสัญญา

$$\text{อัตราน้ำสูญเสียในพื้นที่เป้าหมาย ณ เดือนวัดผล} = \frac{Vin(N) - Vcon(N) + V_{ปรับแก้ผลงาน}(N)}{Vin(N) + V_{ปรับแก้ผลงาน}(N)} \times 100$$

โดยระยะเวลาที่ใช้ในการหักผลงานนับตั้งแต่ดำเนินการปรับปรุงท่อแล้วเสร็จไปจนถึงสิ้นสุดระยะเวลาของสัญญา

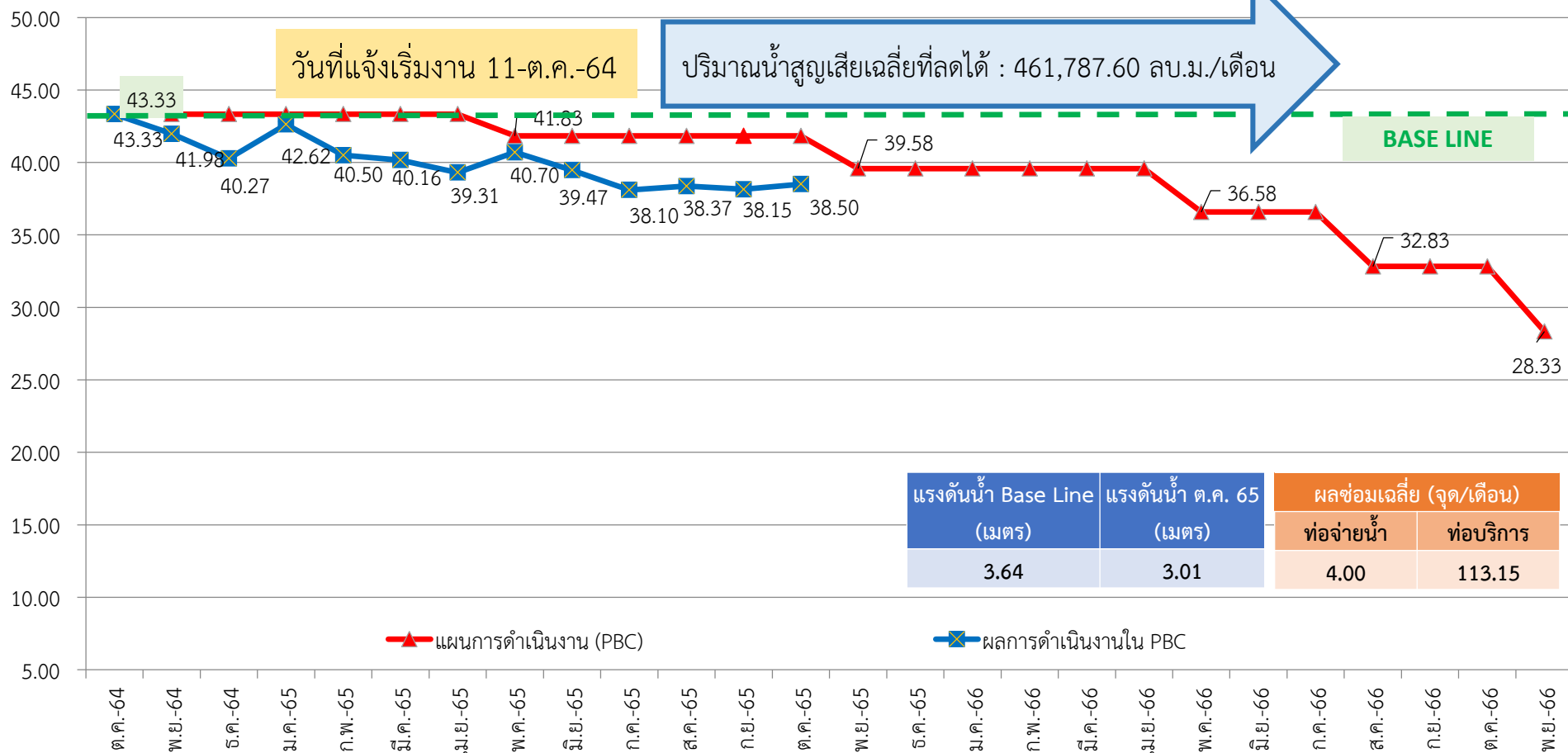
2. หมวดการปรับปรุงท่อ

2.2) ให้ใช้สมการที่นำมาคำนวณการปรับลดผลงานอัตราน้ำสูญเสียในพื้นที่เป้าหมาย ณ เดือนวัดผล (ต่อ)

ทั้งนี้ในการเข้าดำเนินการปรับปรุงท่อในเส้นทางที่ กปน. ต้องการดำเนินการให้สาขาทำการแจ้งรายละเอียดของเส้นทางที่ต้องการดำเนินการปรับปรุง และสอบถามความประสงค์จากผู้รับจ้างว่าต้องการดำเนินการปรับปรุงในเส้นทางดังกล่าวเองหรือไม่ หากผู้รับจ้างไม่มีความประสงค์จะดำเนินการปรับปรุงเองในเส้นทางดังกล่าว กปน. จะขอสงวนสิทธิ์ในการการเข้าปรับปรุงเส้นทางดังกล่าวเอง โดยใช้เงื่อนไขตามข้อ 2.3.4 ที่ขอเปลี่ยนแปลงข้างต้น ต่อไป

ผลการดำเนินงานสัญญา จบส.2/2562 พื้นที่สาขาสมุทรปราการ

อัตราน้ำสูญเสีย (%)



ผลการดำเนินงานสัญญา จบส.3/2565 พื้นที่สาขาสุขสวัสดิ์

อัตราการสูญเสีย (%)

วันที่แจ้งเริ่มงาน 9-พ.ค.-65

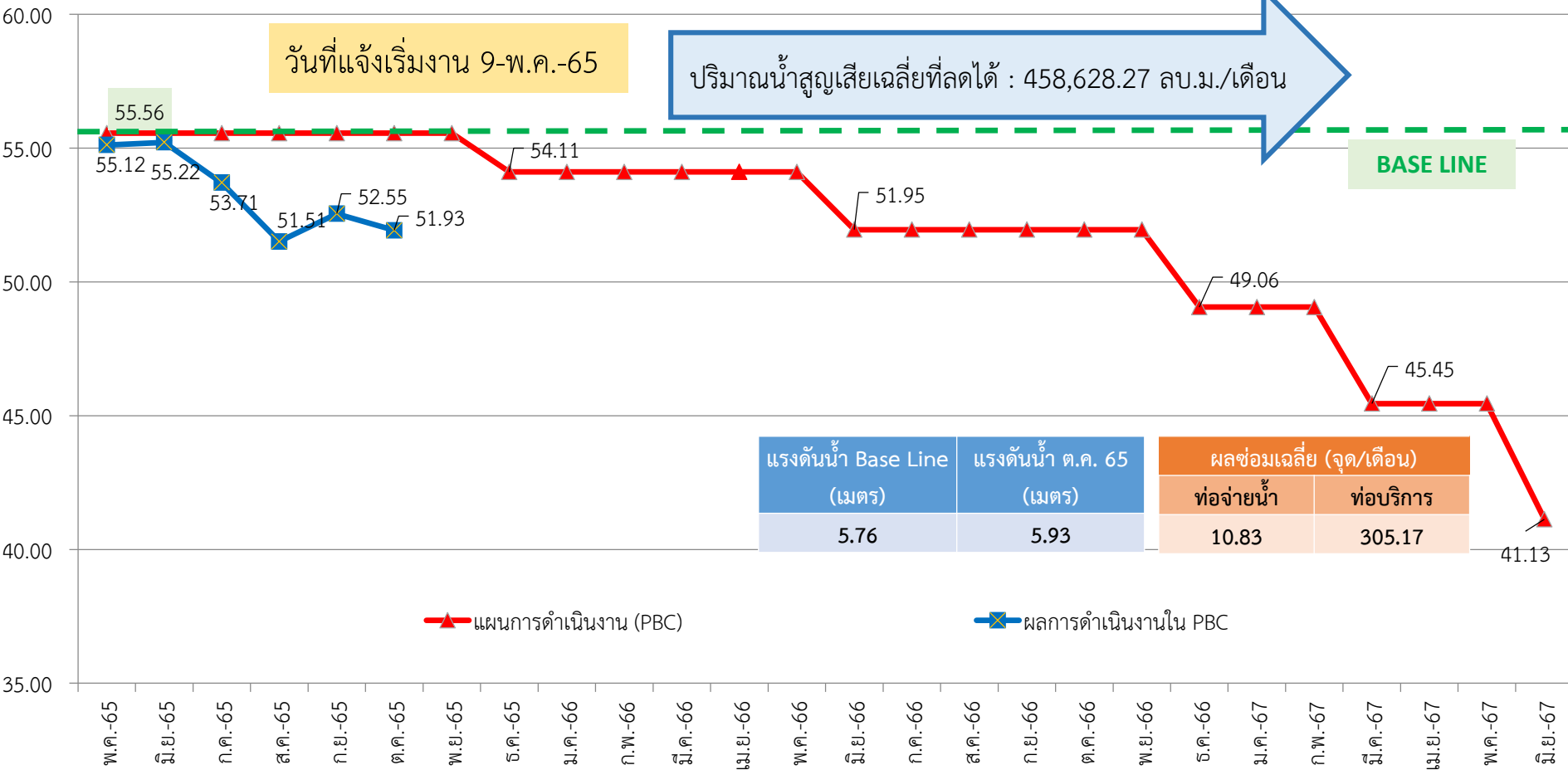
ปริมาณน้ำสูญเสียเฉลี่ยที่ลดได้ : 458,628.27 ลบ.ม./เดือน

BASE LINE

แรงดันน้ำ Base Line		แรงดันน้ำ ต.ค. 65		ผลซ่อมเฉลี่ย (จุด/เดือน)	
(เมตร)		(เมตร)		ท่อจ่ายน้ำ	ท่อบริการ
5.76		5.93		10.83	305.17

▲ แผนการดำเนินงาน (PBC)

◆ ผลการดำเนินงานใน PBC



ผลการดำเนินงานสัญญา จบส.8/2563 พื้นที่สาขาบางกอกน้อย

อัตราน้ำสูญเสีย (%)

วันที่แจ้งเริ่มงาน 1-ธ.ค.-64

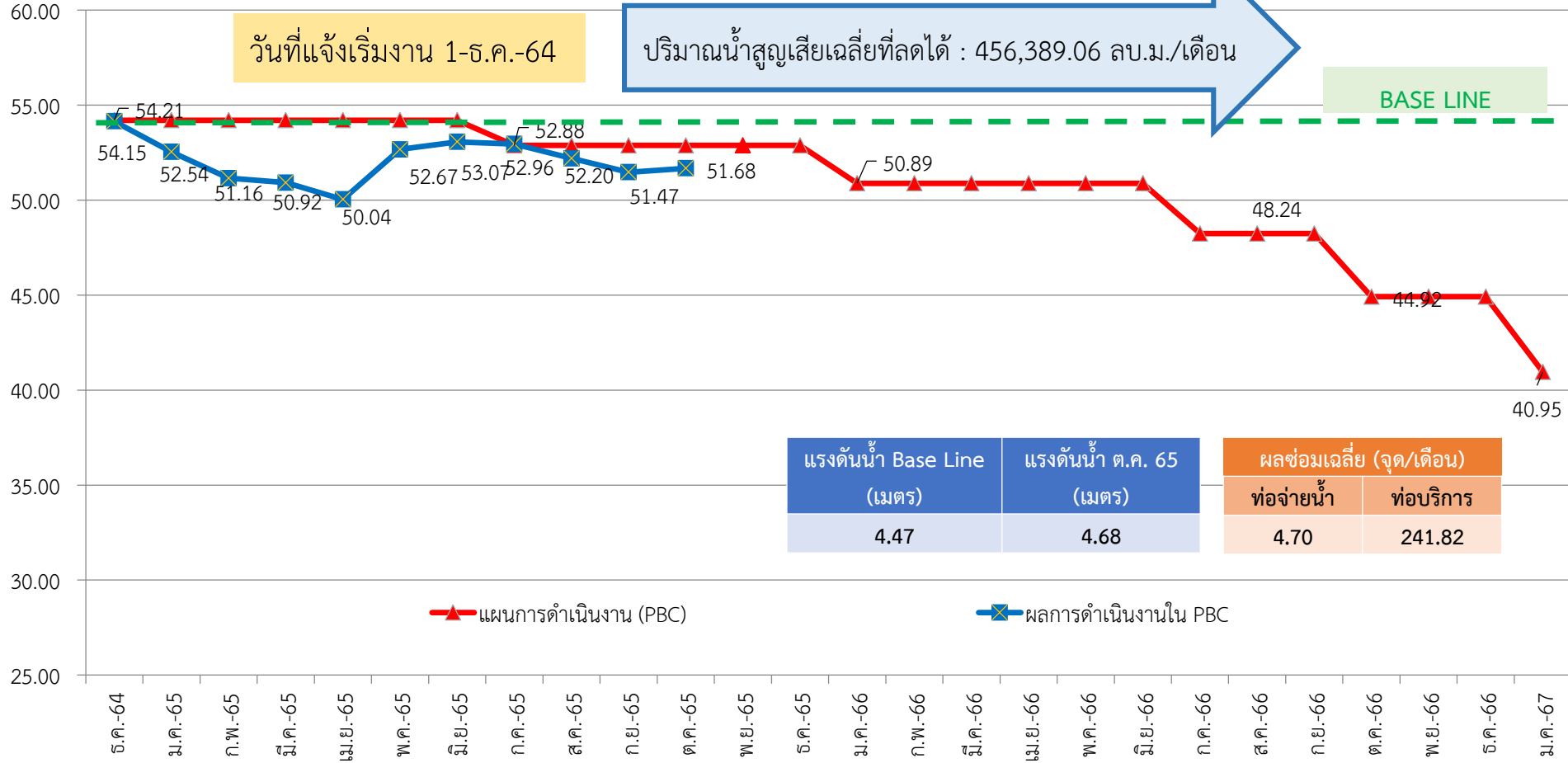
ปริมาณน้ำสูญเสียเฉลี่ยที่ลดได้ : 456,389.06 ลบ.ม./เดือน

BASE LINE

แรงดันน้ำ Base Line (เมตร)		แรงดันน้ำ ต.ค. 65 (เมตร)		ผลซ่อมเฉลี่ย (จุด/เดือน)	
4.47		4.68		ท่อจ่ายน้ำ	ท่อบริการ
				4.70	241.82

▲ แผนการดำเนินงาน (PBC)

◆ ผลการดำเนินงานใน PBC



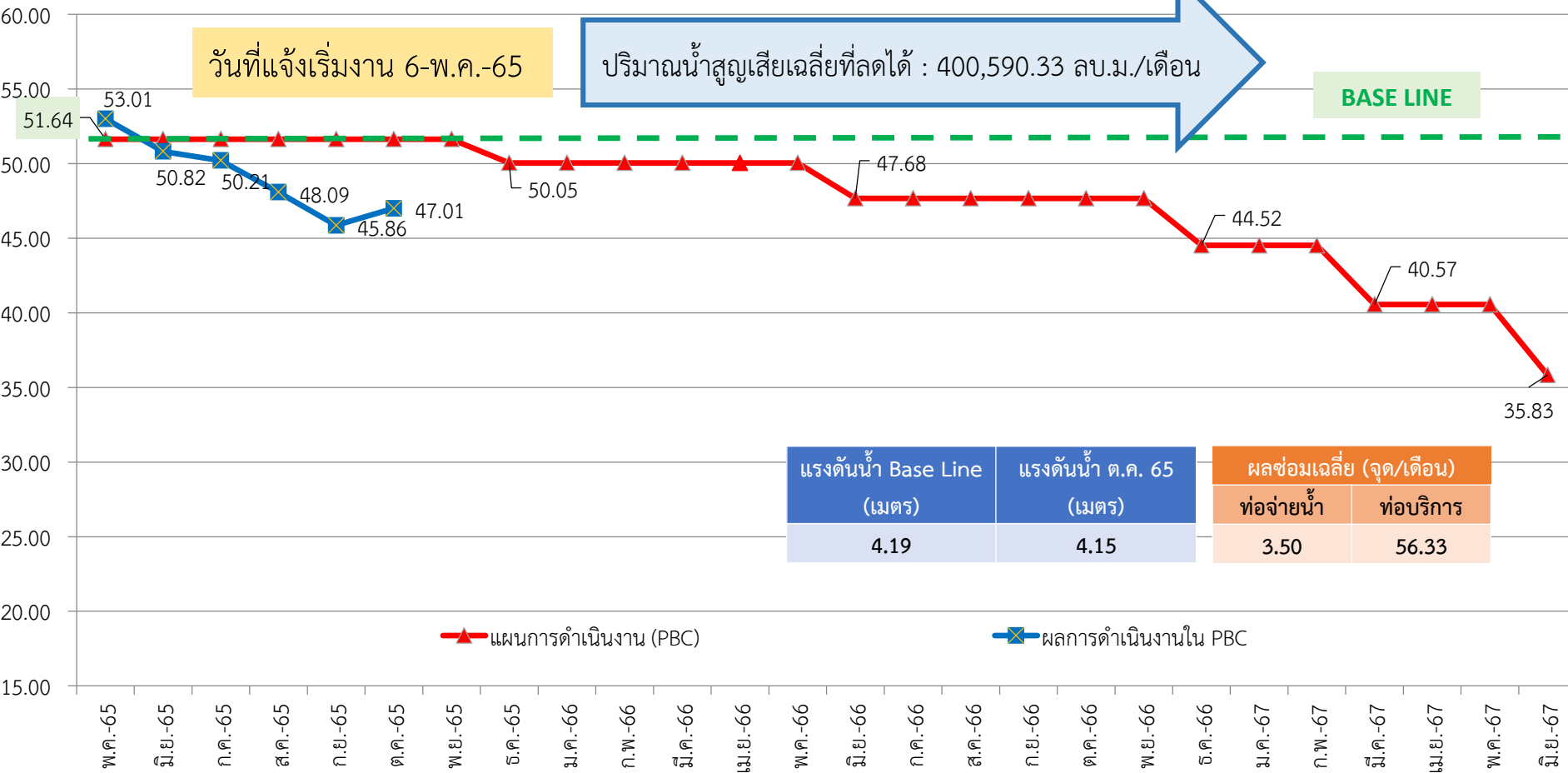
ผลการดำเนินงานสัญญา จบส.7/2565 พื้นที่สาขาแม่นคร

อัตราน้ำสูญเสีย (%)

วันที่แจ้งเริ่มงาน 6-พ.ค.-65

ปริมาณน้ำสูญเสียเฉลี่ยที่ลดได้ : 400,590.33 ลบ.ม./เดือน

BASE LINE



ผลการดำเนินงานสัญญา จบส.1/2563 พื้นที่สาขาตากสิน

อัตราน้ำสูญเสีย (%)

วันที่แจ้งเริ่มงาน 1-ม.ค.-65

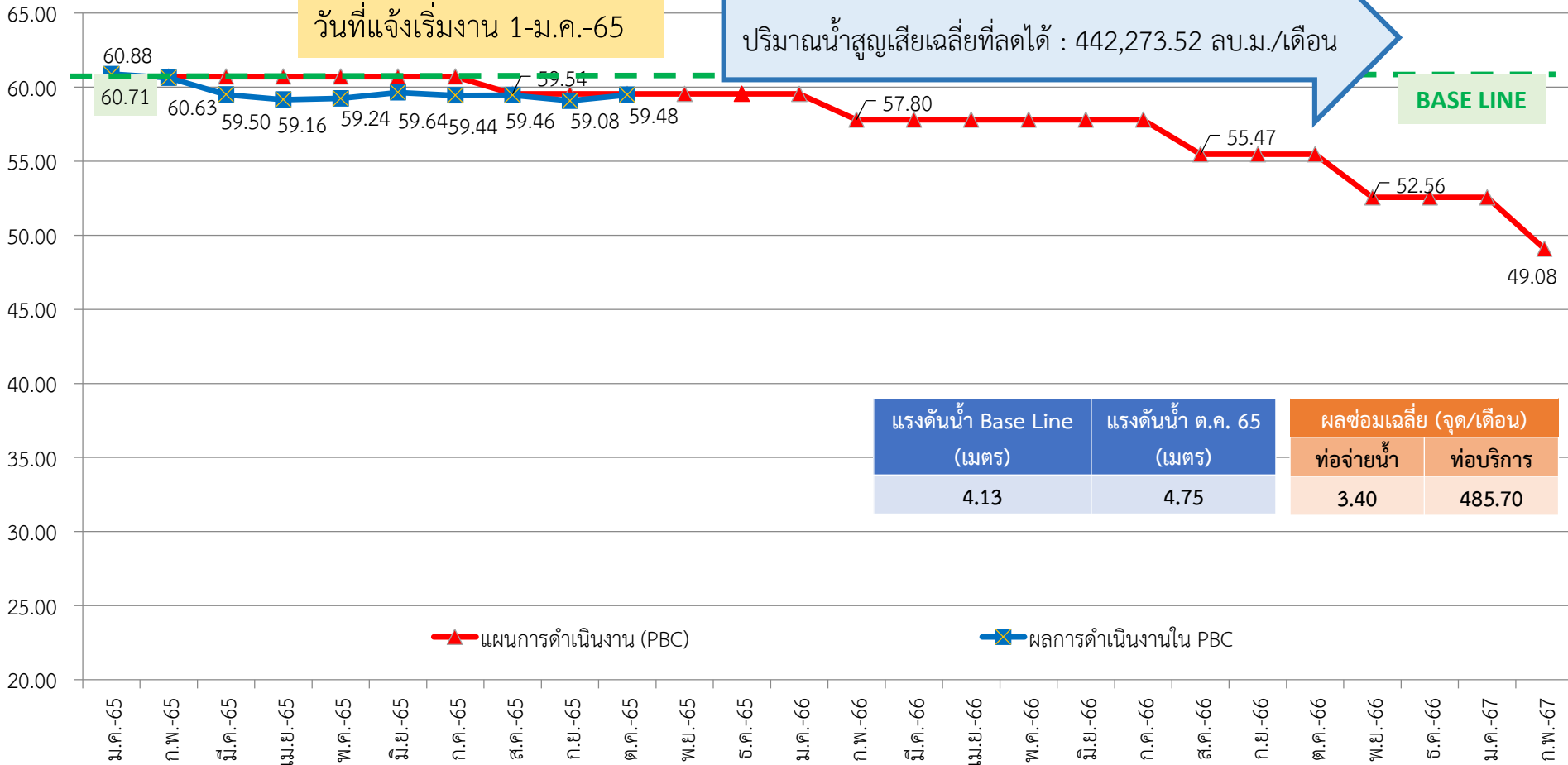
ปริมาณน้ำสูญเสียเฉลี่ยที่ลดได้ : 442,273.52 ลบ.ม./เดือน

BASE LINE

แรงดันน้ำ Base Line (เมตร)		แรงดันน้ำ ต.ค. 65 (เมตร)		ผลซ่อมเฉลี่ย (จุด/เดือน)	
4.13		4.75		ท่อจ่ายน้ำ	ท่อบริการ
				3.40	485.70

▲ แผนการดำเนินงาน (PBC)

■ ผลการดำเนินงานใน PBC



ผลการดำเนินงานสัญญา จบส.6/2565 พื้นที่สาขาพญาไท

อัตราน้ำสูญเสีย (%)

วันที่แจ้งเริ่มงาน 6-พ.ค.-65

ปริมาณน้ำสูญเสียเฉลี่ยที่ลดได้ : 315,709.93 ลบ.ม./เดือน

BASE LINE

แรงดันน้ำ Base Line
(เมตร)

3.51

แรงดันน้ำ ต.ค. 65
(เมตร)

3.44

ผลซ่อมเฉลี่ย (จุด/เดือน)

ท่อจ่ายน้ำ

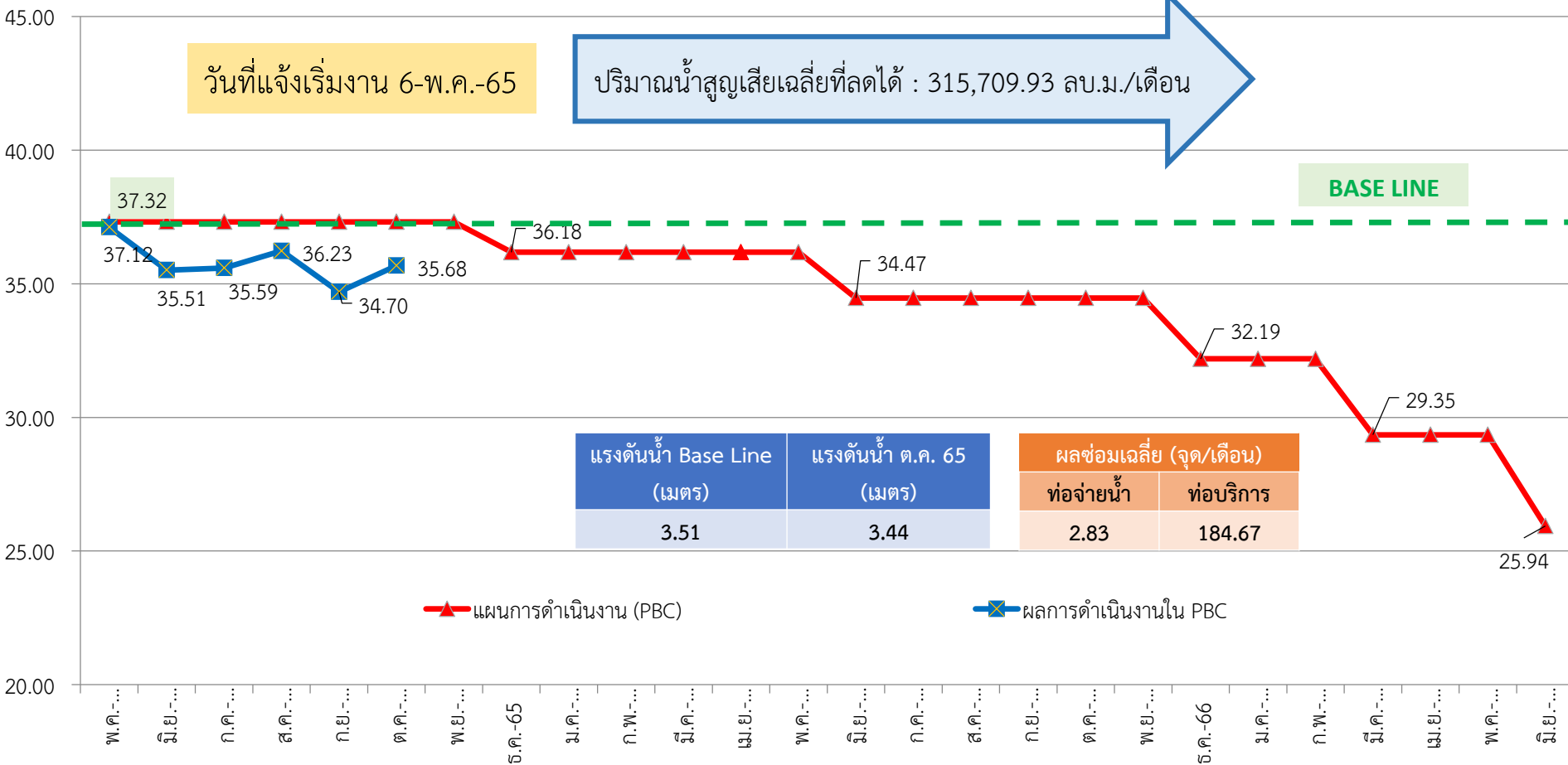
2.83

ท่อบริการ

184.67

▲ แผนการดำเนินงาน (PBC)

■ ผลการดำเนินงานใน PBC



ผลการดำเนินงานสัญญา จบส.5/2565 พื้นที่สาขาทุ่งมหาเมฆ

อัตราน้ำสูญเสีย (%)

วันที่แจ้งเริ่มงาน 6-พ.ค.-65

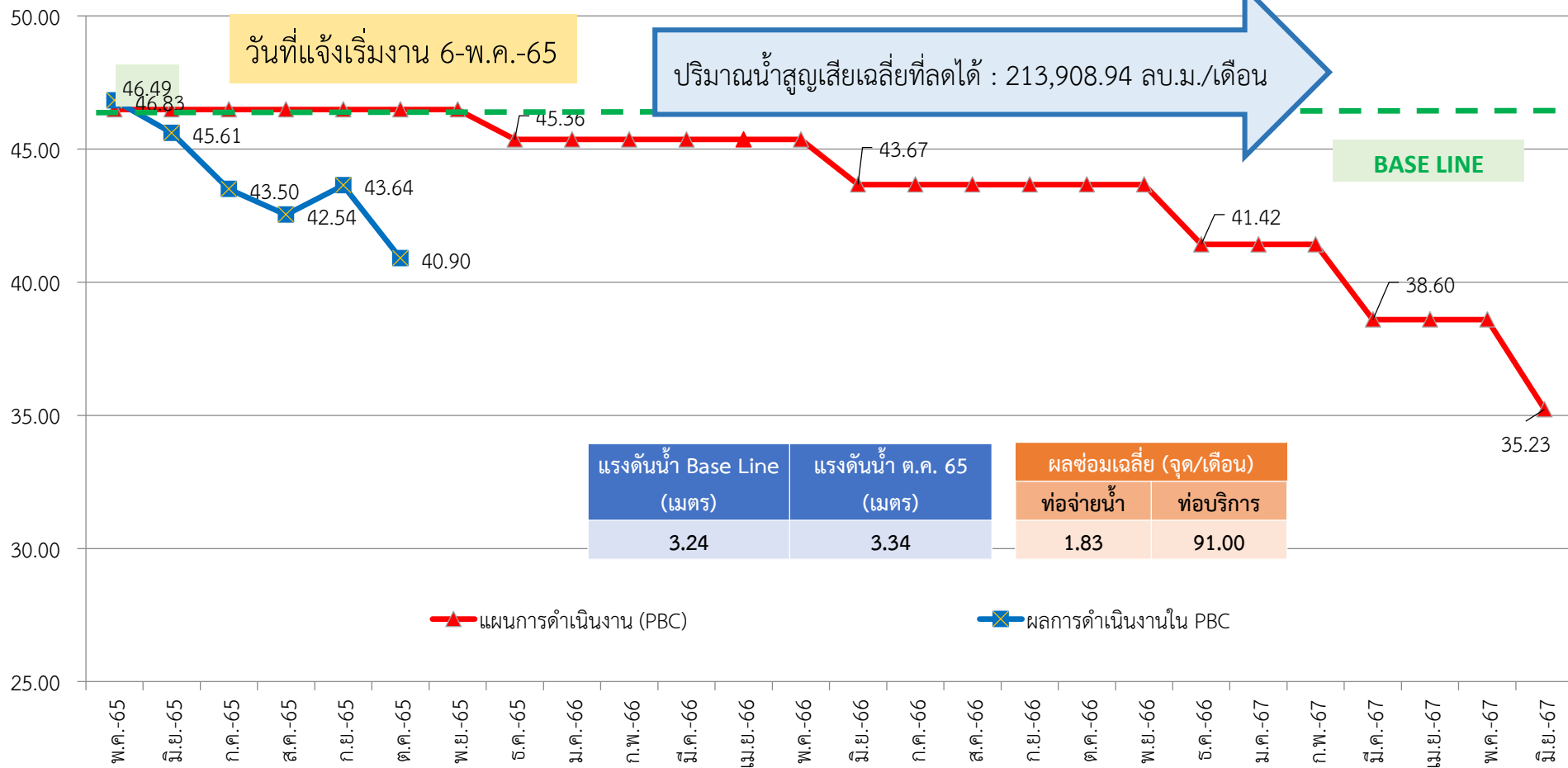
ปริมาณน้ำสูญเสียเฉลี่ยที่ลดได้ : 213,908.94 ลบ.ม./เดือน

BASE LINE

แรงดันน้ำ Base Line		แรงดันน้ำ ต.ค. 65		ผลซ่อมเฉลี่ย (จุด/เดือน)	
(เมตร)		(เมตร)		ท่อจ่ายน้ำ	ท่อบริการ
3.24		3.34		1.83	91.00

▲ แผนการดำเนินงาน (PBC)

■ ผลการดำเนินงานใน PBC



ผลการดำเนินงานสัญญา จบส.4/2565 พื้นที่สาขาสุขุมวิท

อัตราน้ำสูญเสีย (%)

วันที่แจ้งเริ่มงาน 1-ส.ค.-65

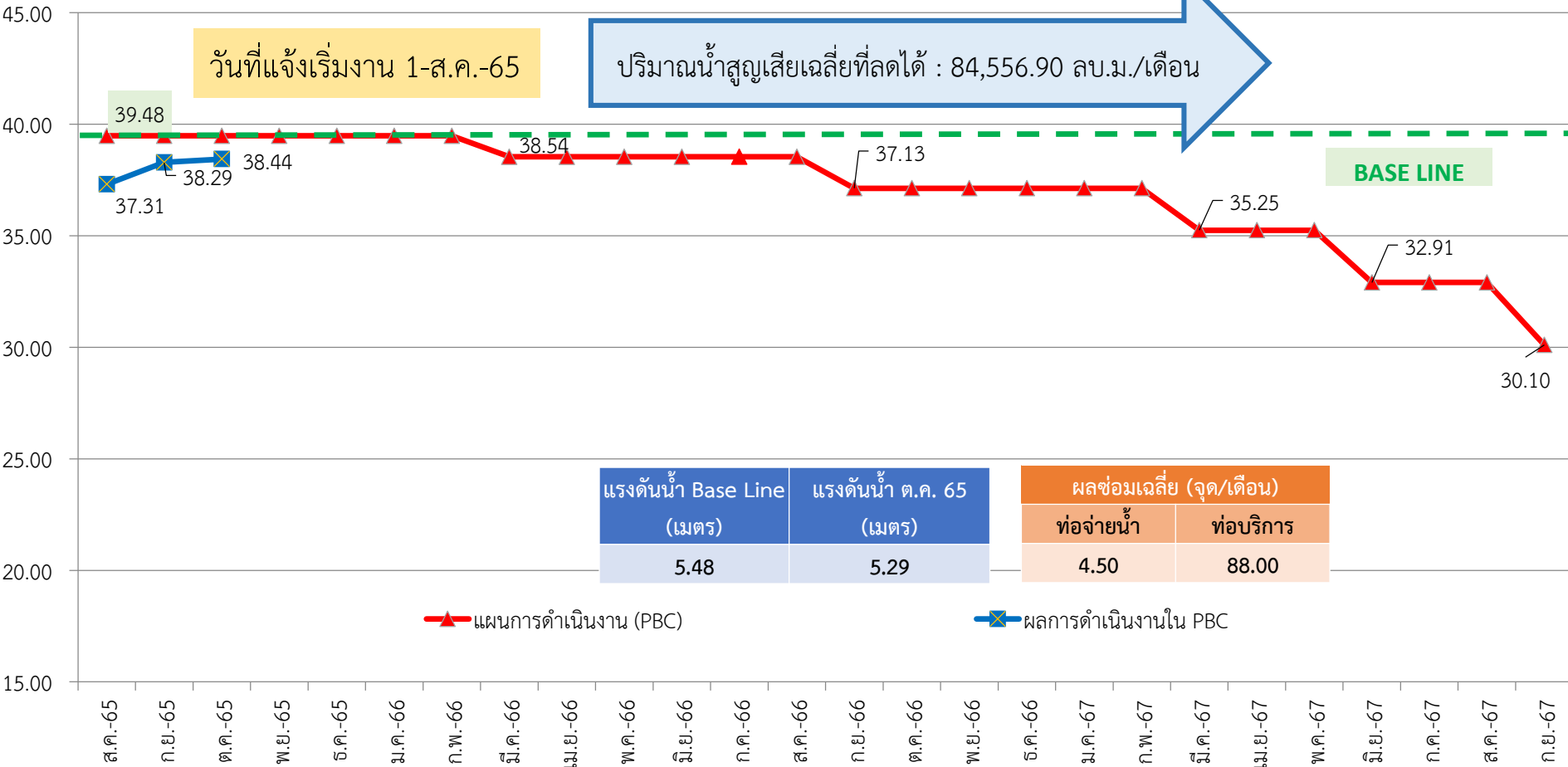
ปริมาณน้ำสูญเสียเฉลี่ยที่ลดได้ : 84,556.90 ลบ.ม./เดือน

BASE LINE

▲ แผนการดำเนินงาน (PBC)

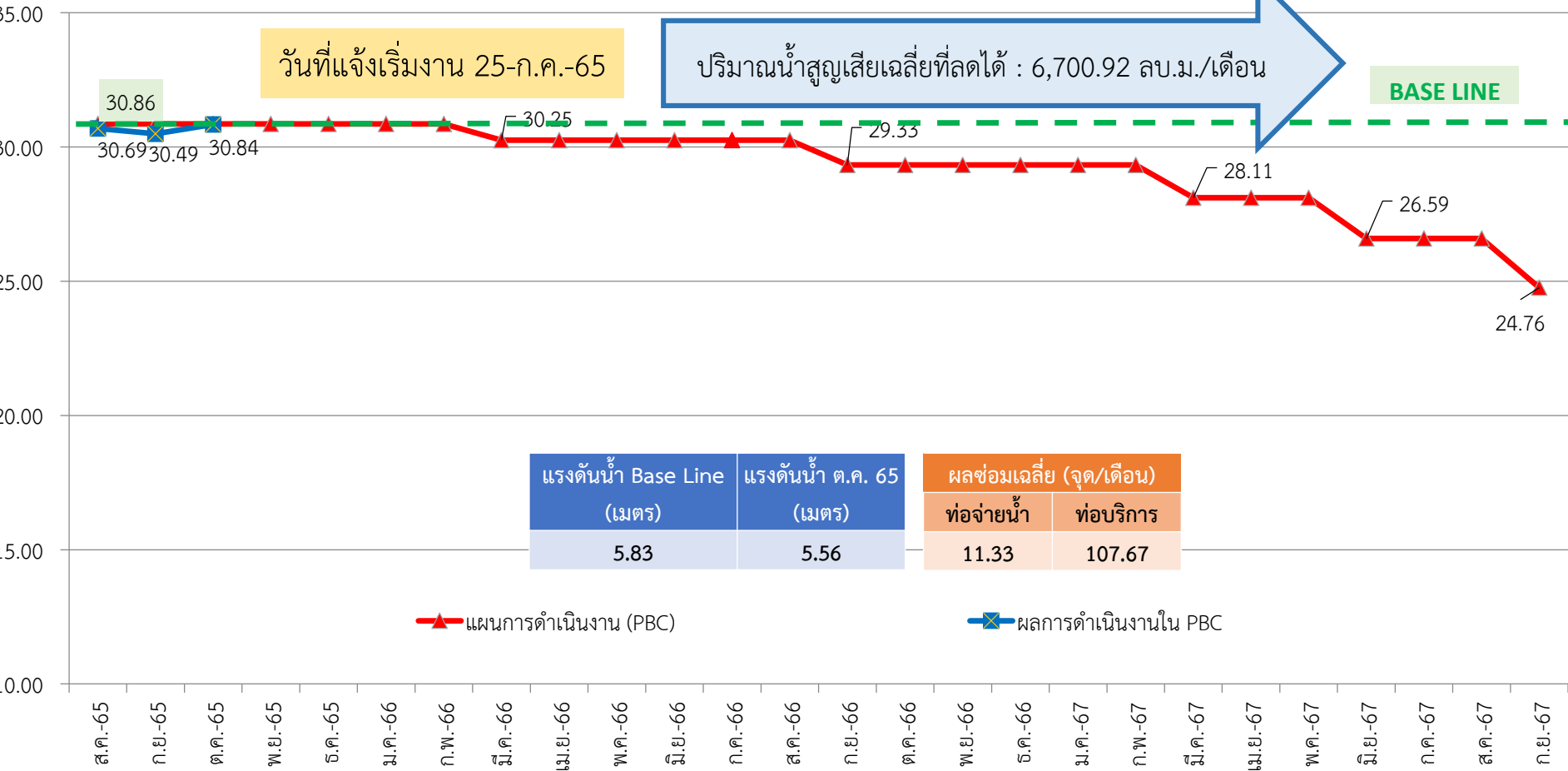
◆ ผลการดำเนินงานใน PBC

แรงดันน้ำ Base Line		แรงดันน้ำ ต.ค. 65		ผลซ่อมเฉลี่ย (จุด/เดือน)	
(เมตร)		(เมตร)		ท่อจ่ายน้ำ	ท่อบริการ
5.48		5.29		4.50	88.00



ผลการดำเนินงานสัญญา จบส.9/2565 พื้นที่สาขาสวรรณภูมิ

อัตราน้ำสูญเสีย (%)



ผลการดำเนินงานสัญญา จบส.1/2565 พื้นที่สาขาพระโขนง

อัตราน้ำสูญเสีย (%)

วันที่แจ้งเริ่มงาน 7-มิ.ย.-65

ปริมาณน้ำสูญเสียเฉลี่ยที่เพิ่มขึ้น : 8,991.18 ลบ.ม./เดือน

BASE LINE

แรงดันน้ำ Base Line (เมตร)		แรงดันน้ำ ต.ค. 65 (เมตร)		ผลซ่อมเฉลี่ย (จุด/เดือน)	
4.34		3.75		ท่อจ่ายน้ำ	ท่อบริการ
				7.80	123.40

—▲— แผนการดำเนินงาน (PBC)

—■— ผลการดำเนินงานใน PBC

มิ.ย.-65 ก.ค.-65 ส.ค.-65 ก.ย.-65 ต.ค.-65 พ.ย.-65 ธ.ค.-65 ม.ค.-66 ก.พ.-66 มี.ค.-66 เม.ย.-66 พ.ค.-66 มิ.ย.-66 ก.ค.-66 ส.ค.-66 ก.ย.-66 ต.ค.-66 พ.ย.-66 ธ.ค.-66 ม.ค.-67 ก.พ.-67 มี.ค.-67 เม.ย.-67 พ.ค.-67 มิ.ย.-67 ก.ค.-67

ผลการดำเนินงานสัญญา จบส.8/2565 พื้นที่สาขาประชาชน

อัตราน้ำสูญเสีย (%)

วันที่แจ้งเริ่มงาน 6-พ.ค.-65

ปริมาณน้ำสูญเสียเฉลี่ยที่เพิ่มขึ้น : 17,590.42 ลบ.ม./เดือน

BASE LINE

แรงดันน้ำ Base Line		แรงดันน้ำ ต.ค.65		ผลซ่อมเฉลี่ย (จุด/เดือน)	
(เมตร)		(เมตร)		ท่อจ่ายน้ำ	ท่อบริการ
6.10		6.10		2.33	311.67

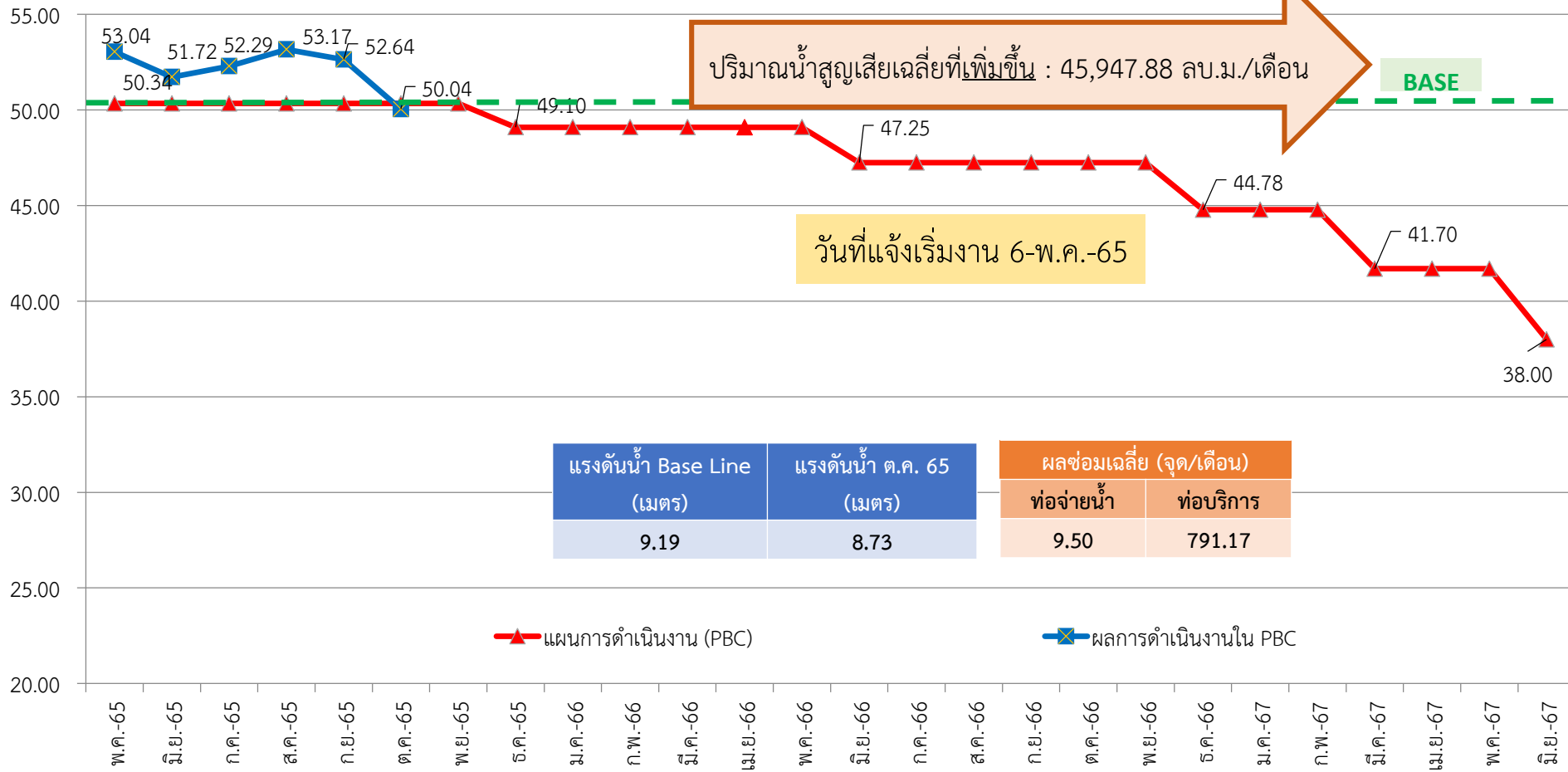
แผนการดำเนินงาน (PBC)

ผลการดำเนินงานใน PBC

29.69

ผลการดำเนินงานสัญญา จบส.2/2565 พื้นที่สาขามหาสวัสดิ์

อัตราน้ำสูญเสีย (%)



ผลการดำเนินงานสัญญา จบส.1/2562 พื้นที่สาขาภาษีเจริญ

อัตราน้ำสูญเสีย (%)

ปริมาณน้ำสูญเสียเฉลี่ยที่เพิ่มขึ้น : 56,241.46 ลบ.ม./เดือน

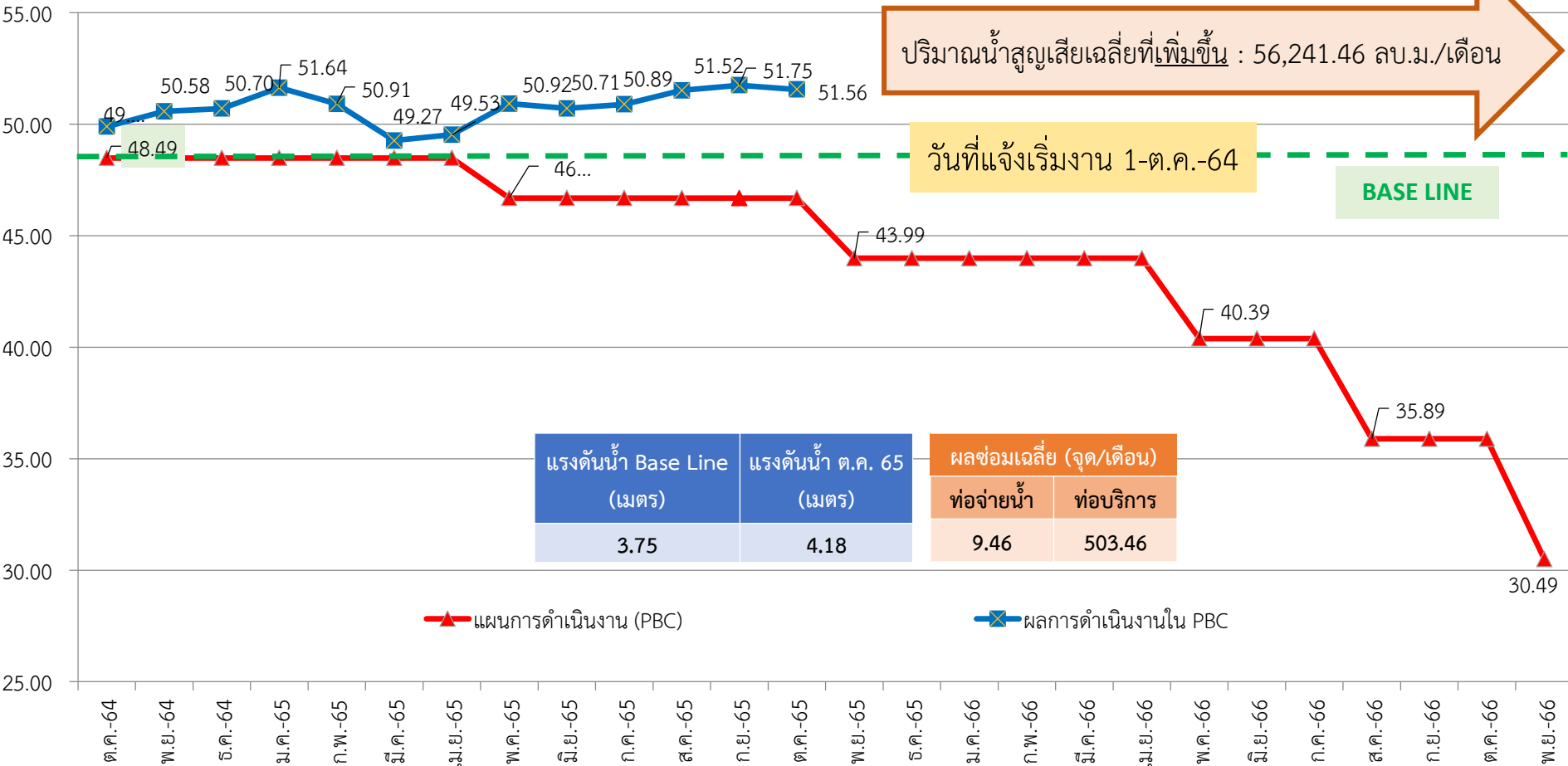
วันที่แจ้งเริ่มงาน 1-ต.ค.-64

BASE LINE

แรงดันน้ำ Base Line		แรงดันน้ำ ต.ค. 65		ผลซ่อมเฉลี่ย (จุด/เดือน)	
(เมตร)		(เมตร)		ท่อจ่ายน้ำ	ท่อบริการ
3.75		4.18		9.46	503.46

▲ แผนการดำเนินงาน (PBC)

◆ ผลการดำเนินงานใน PBC



งานบริหารข้อมูลฯ ภาค 1, 2-3 และ 4-5 และ (ส่วนต่อขยาย)

เป้าหมาย	บริหารข้อมูลฯ															
----------	---------------	--	--	--	--	--	--	--	--	--	--	--	--	--	--	--

รายการ	ปริมาณงาน	งบประมาณ	2565			2566														
			ต.ค.	พ.ย.	ธ.ค.	ม.ค.	ก.พ.	มี.ค.	เม.ย.	พ.ค.	มิ.ย.	ก.ค.	ส.ค.	ก.ย.	ต.ค.	พ.ย.	ธ.ค.			
งานบริหารข้อมูลฯ ภาค 1																				
			F																	
			F																	
งานบริหารข้อมูลฯ ภาค 2,3			F			A	B	C	D	E	F									
			F																	
			A	B	C	D	E		F											
งานบริหารข้อมูลฯ ภาค 2,3 (ส่วนต่อขยาย)	18 จุด	0.8 ล้านบาท	F																	
			F																	
			A	B	C	D	E		F											
งานบริหารข้อมูลฯ ภาค 4,5			F			A	B	C	D	E	F									
			F																	
			A	B	C	D	E		F											
งานบริหารข้อมูลฯ ภาค 4,5 (ส่วนต่อขยาย)	20 จุด	0.8 ล้านบาท	F																	
			F																	
			A	B	C	D	E		F											

สัญญาบริหารข้อมูลพื้นที่ 2,3,4,5 อยู่ระหว่างดำเนินการจ้างโดยวิธีเฉพาะเจาะจง บริษัทฯ เซนส์ อินโฟเทค จำกัด
ระยะเวลา 120 วัน (ตั้งแต่วันที่ 3 ธ.ค.65 ถึง 1 เม.ย. 66)

หมายเหตุ

A

อนุมัติเอกสารประกวดราคา (TOR + ราคากลาง)/ตรวจ SMEs

B

ยื่นเอกสารประกวดราคา

C

ตรวจสอบเอกสาร

D

ดำเนินการขออนุมัติจ้าง (10)

E

ลงนามสัญญา

F

ดำเนินการตามสัญญา

แผนการดำเนินงาน

เร็วกว่า/เป็นไปตามแผน

ล่าช้ากว่าแผน

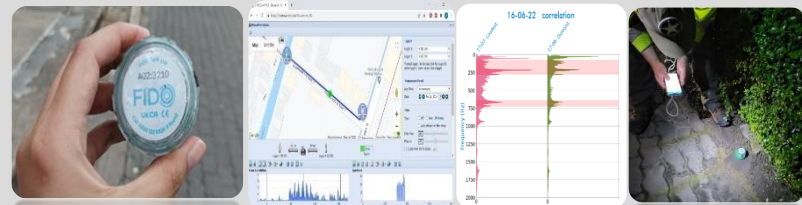
Repeat order

ภาพรวมเทคโนโลยีที่ใช้ในงานบริหารจัดการน้ำสูญเสีย ในปีงบประมาณ 2566

- การ Coating ท่อประธาน (Spray Coating)
 - ระยะเวลาเบิกจ่าย พ.ย. 65 – มี.ค. 66
 - อยู่ระหว่างบริษัทนำเสนอรายละเอียด



- งานบริหารจัดการน้ำสูญเสียด้วยเทคโนโลยีใหม่ (FIDO)
 - ระยะเวลาดำเนินการ ต.ค. 65 – ก.ย. 66
 - 2 สัญญา ภาคตะวันออก และ ตะวันตก
 - เริ่มส่งเส้นทางเข้าสำรวจ ธ.ค.65



- งานปรับปรุงท่อด้วยวิธี Relining (Compact Pipe Fitting)
 - ท่อจ่าย (300-400 mm)
 - ระยะเวลาเบิกจ่าย พ.ย. 65 – มี.ค. 66
 - อยู่ระหว่างบริษัทนำเสนอรายละเอียด



- โครงการจัดการแรงดันน้ำอัจฉริยะ (Smart pressure)
 - ระยะเวลาดำเนินการ ต.ค. 65 – ก.ย. 66
 - งบประมาณ 21 ล้านบาท
 - อยู่ระหว่างการดำเนินการ จัดทำ TOR และราคากลาง



งานสนับสนุนที่เกี่ยวข้องกับการบริหารจัดการน้ำสูญเสียในปีงบประมาณ 2566

- การเชื่อมโยง PMS -> CIA
- การจัดสรรงบประมาณที่ใช้ในการสำรวจหาท่อรั่ว
- การจัดหาเครื่องมือในการสำรวจน้ำสูญเสีย
- WLMA PRO
- การจ้างลูกจ้างงานลดน้ำสูญเสีย 18 สาขา
- โครงการตาสัมผัส ชีชี้น 3

ขอบคุณครับ