



สำนักงานประชาสัมพันธ์

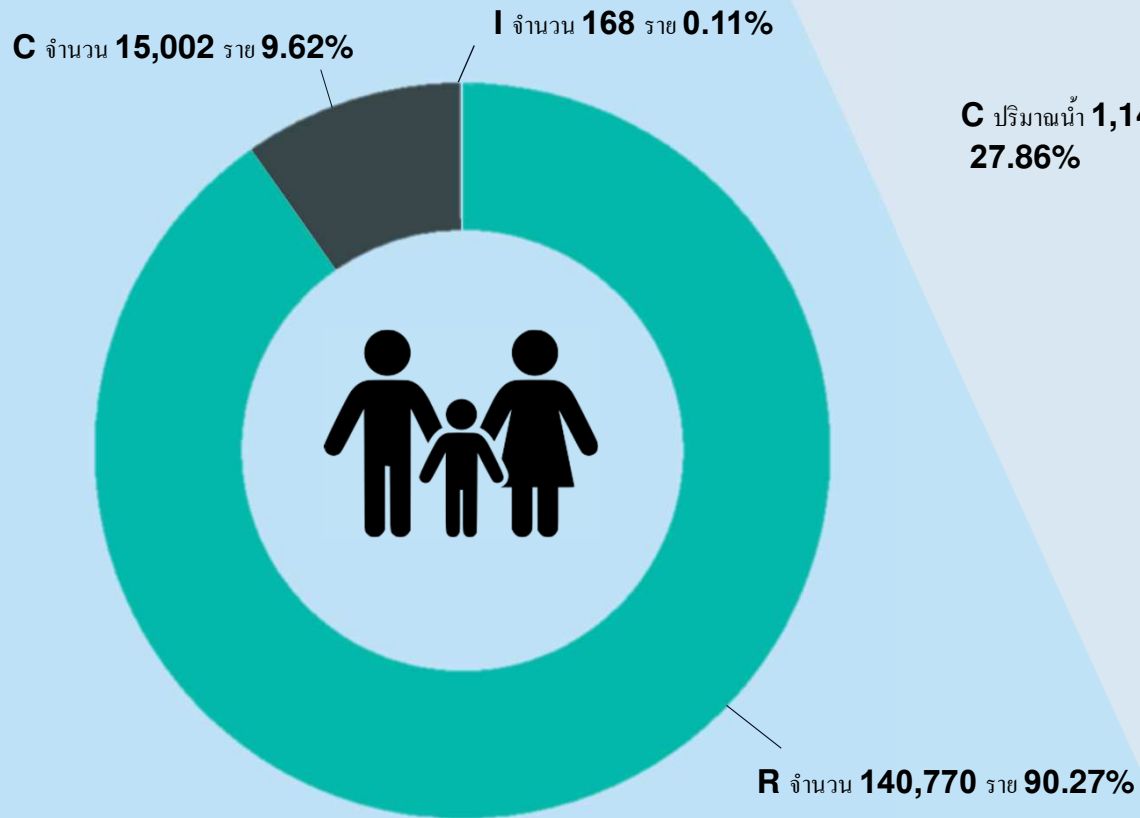
29 กันยายน 2565



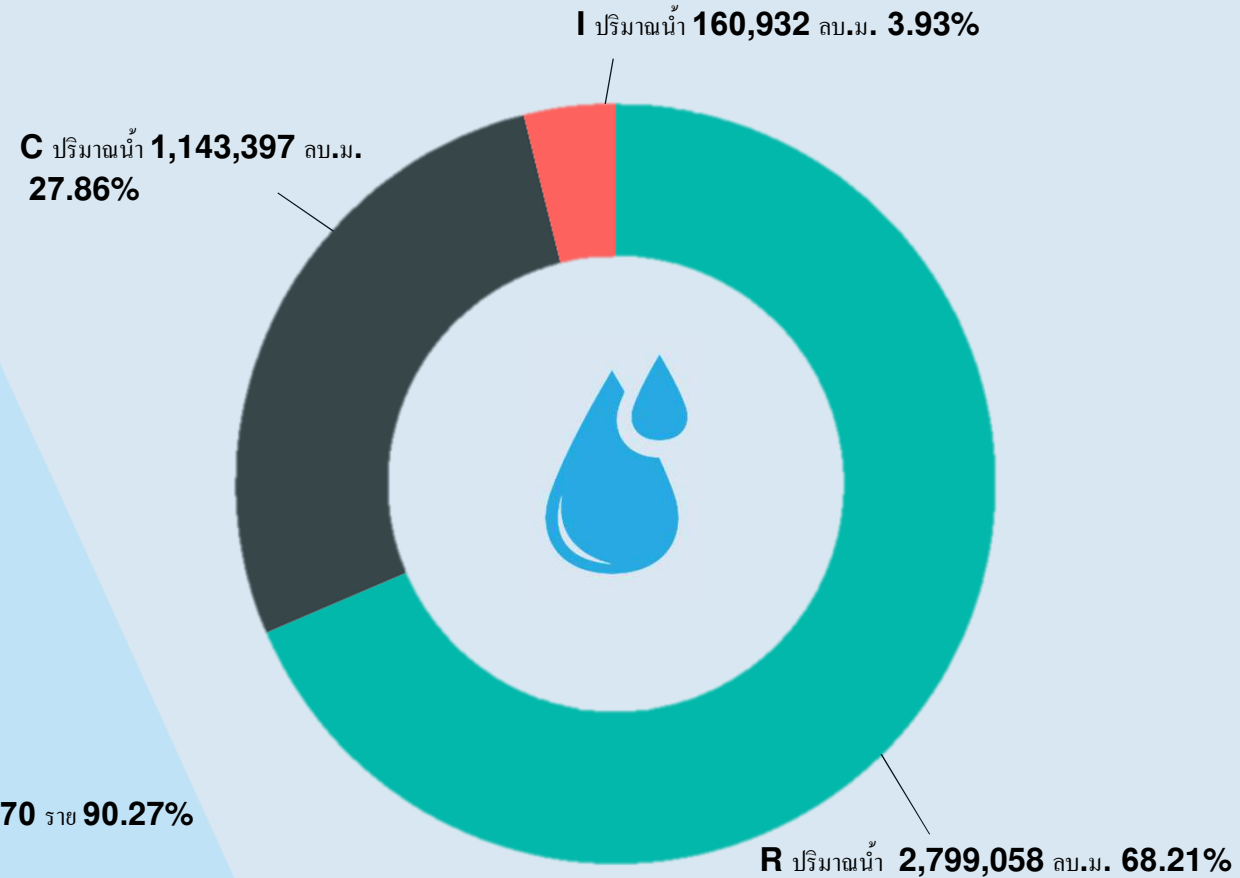
ผลการวิเคราะห์ปริมาณน้ำขายเปรียบเทียบ
ปี **2564 - 2565**



ปริมาณน้ำใช้และจำนวนลูกค้าแยกตามกลุ่ม



จำนวนผู้ใช้น้ำทั้งหมด
155,940 ราย

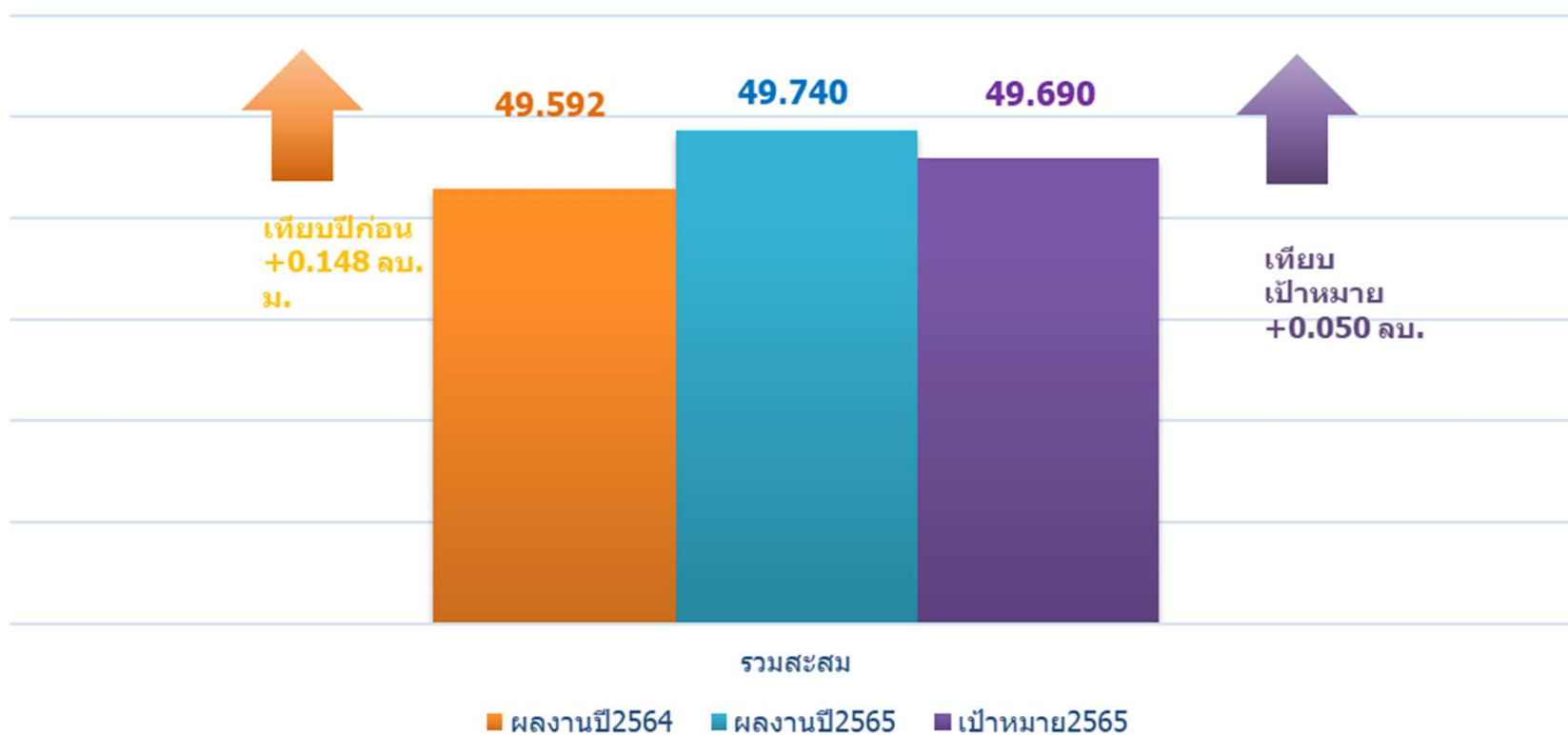


ปริมาณน้ำเฉลี่ย
4,103,387 ลบ.ม./เดือน



ผลการดำเนินงานปริมาณน้ำขายเปรียบเทียบ ปี 2564 - 2565

ปริมาณน้ำขายเปรียบเทียบปีก่อนและเป้าหมาย ต.ค.64-ส.ค.65 และคาดการณ์เดือนก.ย.65



วิเคราะห์ปริมาณการใช้น้ำที่เพิ่มขึ้น

ปริมาณน้ำขายเพิ่มขึ้น ▲ **148,238** ลบ.ม.

ลูกค้ารายเดิม 📌

น้ำใช้จากลูกค้ารายเดิม
เพิ่มขึ้น **22,228** ลบ.ม.

ลูกค้ารายใหม่ 📌

น้ำใช้จากลูกค้าต่อใหม่ **6,390** ราย
ปริมาณน้ำ **83,743** ลบ.ม.



R : ปริมาณการใช้น้ำเพิ่มขึ้น **4,181** ลบ.ม. **Zone 04,08**

C : ปริมาณการใช้น้ำเพิ่มขึ้น **7,924** ลบ.ม. **Zone 04,01**

I : ปริมาณการใช้น้ำเพิ่มขึ้น **10,123** ลบ.ม. **Zone 06,08**

บริษัท ราชพฤกษ์ ไรซ์ จำกัด

บริษัท เอเชีย ผลิตภัณฑ์ซีเมนต์ จำกัด

บริษัท ศักดิ์สยาม อินเตอร์เนชั่นแนล จำกัด

บริษัท พรिकासท์ เอ็นจิเนียริง จำกัด

R : **5,443** ราย, **32,141** ลบ.ม.

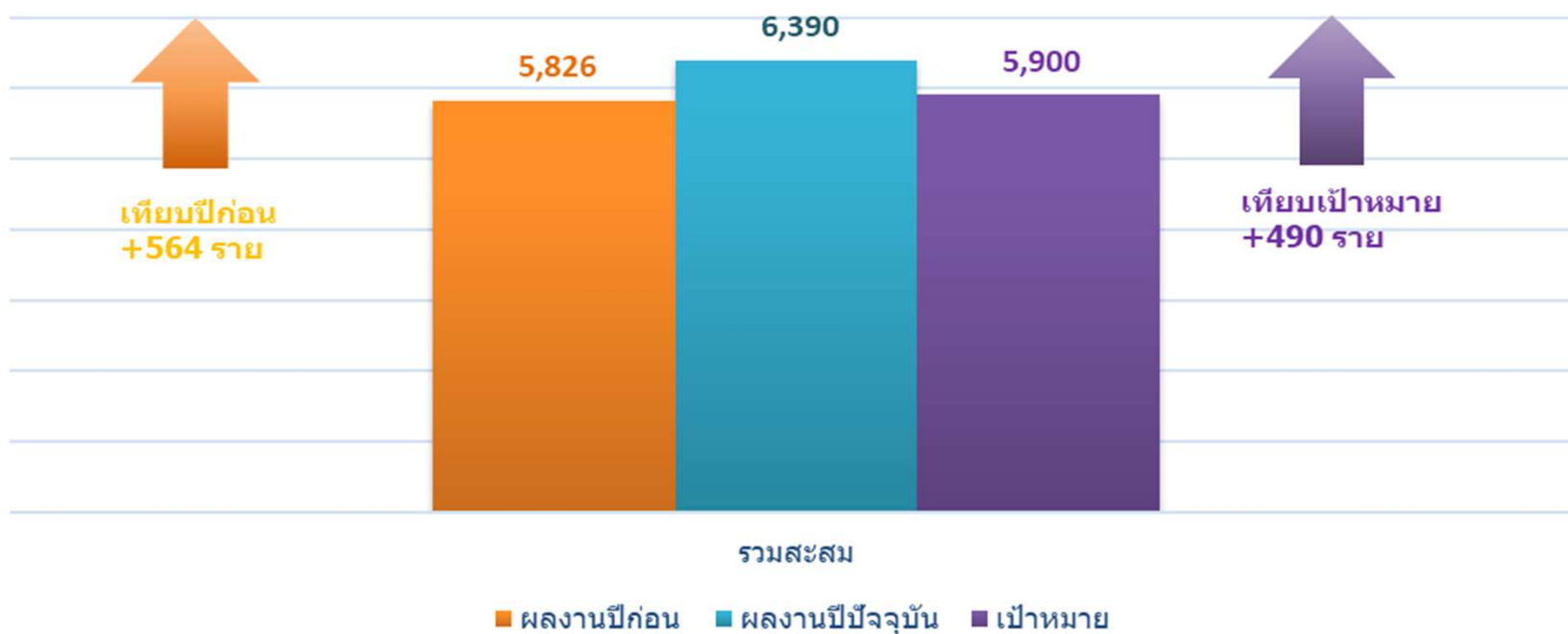
C : **941** ราย, **27,456** ลบ.ม.

I : **6** ราย, **24,146** ลบ.ม.


ผลการดำเนินงานติดตั้งประปาใหม่เปรียบเทียบ ปี 2564 - 2565



จำนวนผู้ใช้น้ำติดตั้งประปาใหม่เปรียบเทียบปีก่อนและเป้าหมาย ด.ค.64-ส.ค.65และ
คาดการณ์เดือนก.ย.65



แนวทางจัดการลูกค้ารายใหม่



งานวางท่อขยายเขตรับจ้างงาน
ปีงบประมาณ 2565 ความยาวท่อ
65.758 กม. ทั้งสิ้น 97 โครงการ

เร่งรัดการติดตั้งประปาใหม่



งานวางท่อ MOU ที่แล้วเสร็จในปี
2565 จำนวน 735 ครั้วเรือน



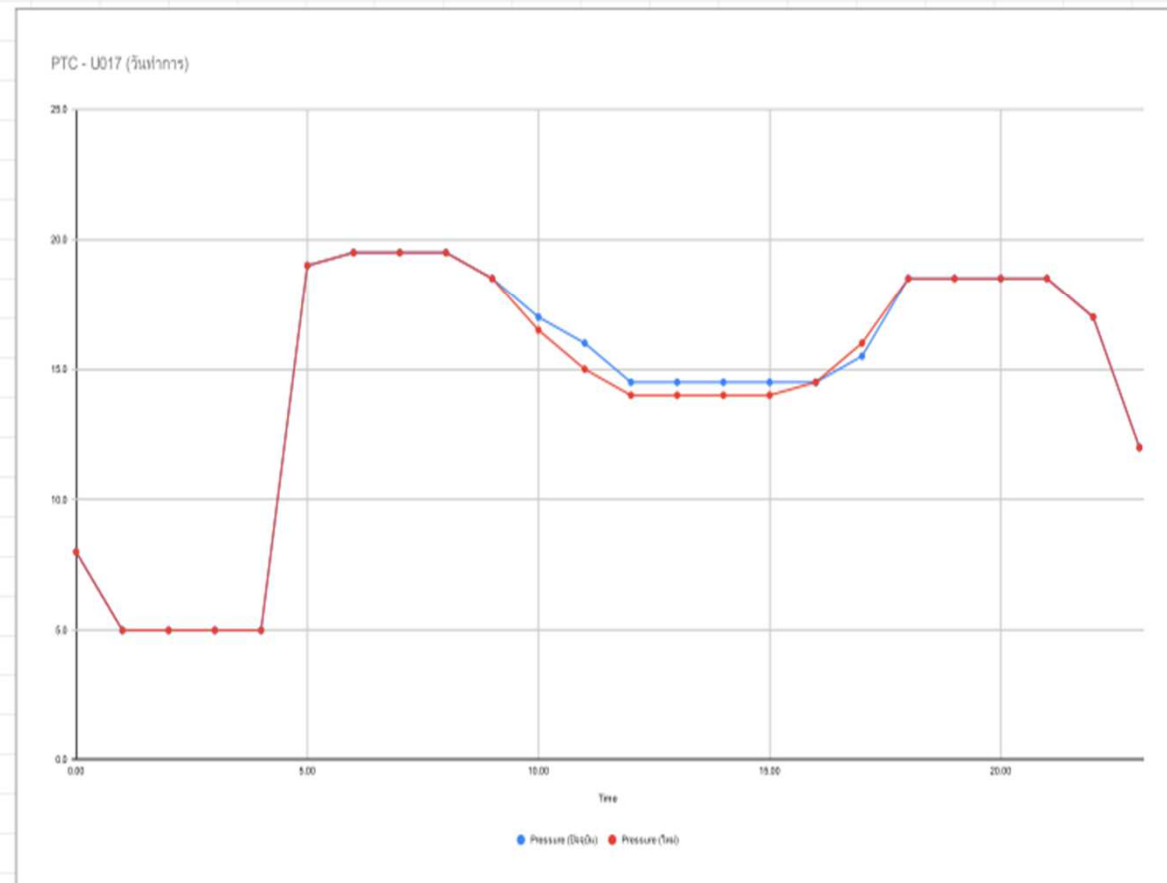
แนวทางการจัดการลูกค้ารายเดิม

1. การปรับการสูบล้าง
ให้สอดคล้องกับ
พฤติกรรมการใช้น้ำ
ของลูกค้า



Time	Pressure (ปัจจุบัน)	Pressure (ใหม่)
0.00	8.0	8.0
1.00	5.0	5.0
2.00	5.0	5.0
3.00	5.0	5.0
4.00	5.0	5.0
5.00	19.0	19.0
6.00	19.5	19.5
7.00	19.5	19.5
8.00	19.5	19.5
9.00	18.5	18.5
10.00	17.0	16.5
11.00	16.0	15.0
12.00	14.5	14.0
13.00	14.5	14.0
14.00	14.5	14.0
15.00	14.5	14.0
16.00	14.5	14.5
17.00	15.5	16.0
18.00	18.5	18.5
19.00	18.5	18.5
20.00	18.5	18.5
21.00	18.5	18.5
22.00	17.0	17.0
23.00	12.0	12.0

Pressure Trend Curve (U017) วันทำการ (เริ่มวันที่ 5 กันยายน 2565)





2. การจัดการแรงดันน้ำสำหรับ
พื้นที่แรงดันน้ำต่ำ โดยการ
ติดตั้ง booster pump



อิทธิพล Booster Pump



ปี	น้ำใช้	แรงดันน้ำ
2563	2,259,665	3.54
2564	2,449,008	4.66
2565	2,630,798	13.91

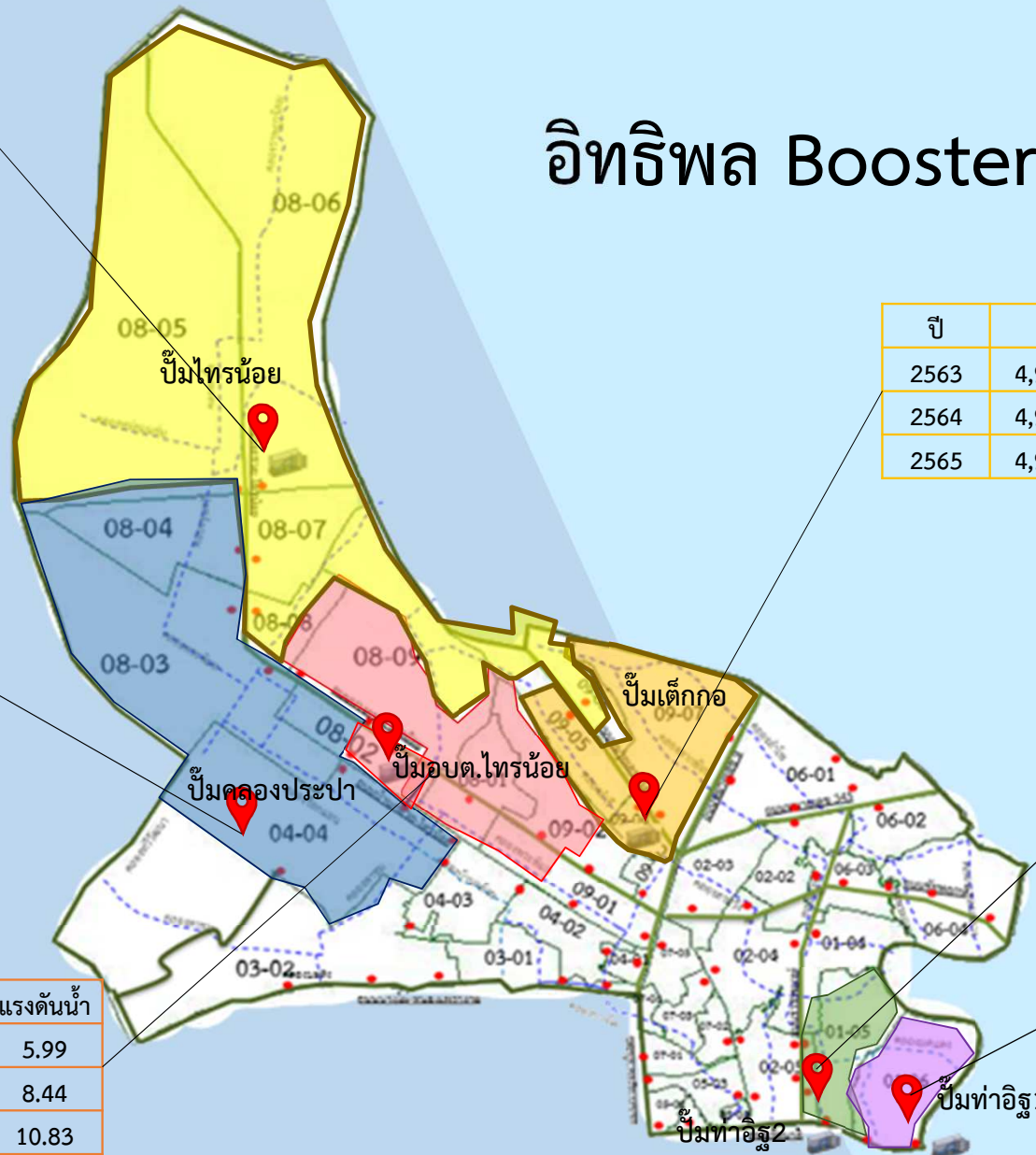
ปี	น้ำใช้	แรงดันน้ำ
2563	4,956,945	4.70
2564	4,954,234	9.35
2565	4,949,489	9.32

ปี	น้ำใช้	แรงดันน้ำ
2563	1,845,401	4.08
2564	2,022,039	3.96
2565	2,296,591	16.78

ปี	น้ำใช้	แรงดันน้ำ
2563	2,890,128	4.26
2564	2,971,401	8.24
2565	2,916,294	8.53

ปี	น้ำใช้	แรงดันน้ำ
2563	3,114,280	5.99
2564	3,181,826	8.44
2565	3,467,640	10.83

ปี	น้ำใช้	แรงดันน้ำ
2563	2,130,899	4.45
2564	2,131,682	9.53
2565	2,111,048	9.07



สรุปแนวทางการจัดการของ สำนักงานประปาสาขาบางบัวทอง

1. เร่งดำเนินการเพื่อให้เกิดลูกค้ารายใหม่
 - วางท่อขยายเขตรับจ้างงาน
 - วางท่อขยายเขต **MOU**
 - การดำเนินการติดตั้งประปาใหม่
2. ปรับการสูบน้ำจ่ายให้สอดคล้องกับพฤติกรรมการใช้น้ำของลูกค้า
3. ติดตั้ง **Booster pump** ในพื้นที่แรงดันต่ำ





Thank You

