

มาตรฐานบัญชี

และมาตรฐานการ

รายงานทางการเงิน

2559

นางวิไล ฉัททันต์รัมย์

31/8/2559

มาตรฐานการบัญชี ฉบับที่ 19 (ปรับปรุง 2558)

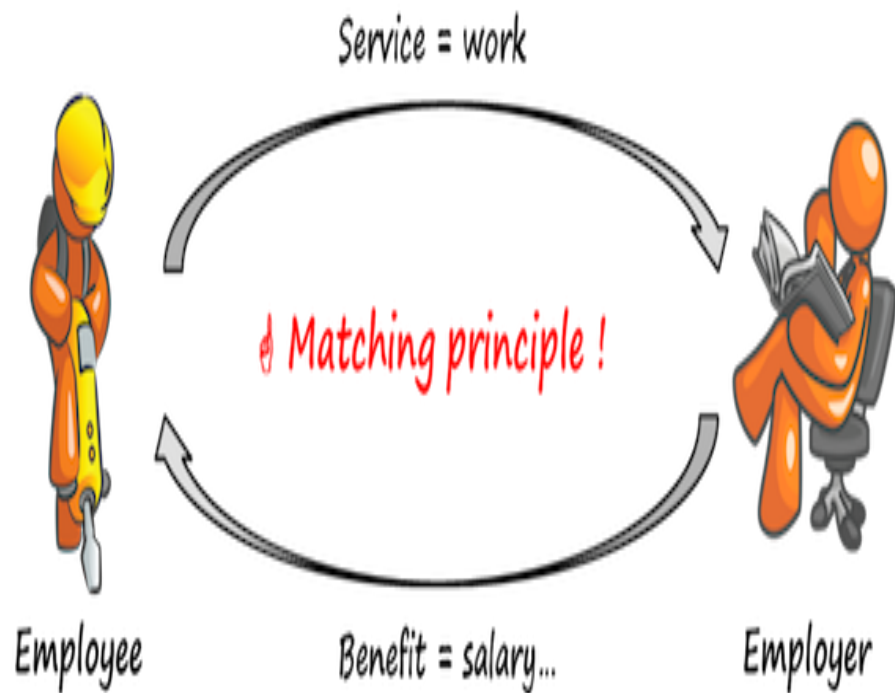
เรื่อง ผลประโยชน์ของพนักงาน

- ➡ วัตถุประสงค์
- ➡ ขอบเขต
- ➡ คำนิยาม
- ➡ ประเภทของผลประโยชน์พนักงาน
- ➡ การรับรู้และการวัดมูลค่า
- ➡ การเปิดเผย

วัตถุประสงค์

เพื่อกำหนดวิธีการบัญชีและการเปิดเผยข้อมูลของ
ผลประโยชน์ของพนักงาน

วัตถุประสงค์



มาตรฐานกำหนดให้กิจการต้องรับรู้

- **หนี้สิน**

เมื่อพนักงานได้ให้บริการเพื่อเป็นการแลกเปลี่ยนกับผลประโยชน์ของพนักงานที่กิจการจะจ่ายในอนาคต และ

- **ค่าใช้จ่าย**

เมื่อกิจการได้รับผลประโยชน์เชิงเศรษฐกิจที่เกิดจากการให้บริการของพนักงานเป็นการแลกเปลี่ยนกับผลประโยชน์ของพนักงาน

ขอบเขต

มาตรฐานการบัญชีฉบับนี้
ใช้ถือปฏิบัติกับนายจ้าง
สำหรับวิธีการบัญชีสำหรับ
ผลประโยชน์ของพนักงาน
ทั้งหมด

ไม่รวม

เว้นแต่ผลประโยชน์ที่ต้อง
ปฏิบัติตามมาตรฐานการ
รายงานทางการเงิน ฉบับที่ 2
เรื่อง การจ่ายโดยใช้หุ้นเป็น
เกณฑ์

Classification of Employee Benefits

Short-term
Benefits

Post-Employment
Benefits

Other Long-term
Benefits

Termination
Benefits



คำนิยาม *Employee Benefits*

ผลประโยชน์ของพนักงาน (Employee Benefits) หมายถึง สิ่งตอบแทนทุกรูปแบบที่กิจการให้เพื่อแลกเปลี่ยนกับบริการที่ได้รับจากพนักงานหรือการเลิกจ้าง

ผลประโยชน์ระยะสั้นของพนักงาน (Short-term Benefits) หมายถึง ผลประโยชน์ของพนักงาน (ที่มีใช้ผลประโยชน์เมื่อเลิกจ้าง) ซึ่งคาดว่าจะจ่ายชำระทั้งจำนวนก่อน 12 เดือนหลังวันสิ้นรอบระยะเวลารายงานประจำปีที่พนักงานได้ให้บริการที่เกี่ยวข้อง

ผลประโยชน์หลังออกจากงาน (Post-Employment Benefits) หมายถึง ผลประโยชน์ของพนักงาน (ที่มีใช้ผลประโยชน์เมื่อเลิกจ้างและผลประโยชน์ระยะสั้นของพนักงาน) ซึ่งมีการจ่ายหลังจากการจ้างงานสิ้นสุดลง

กํานิชาม *Employee Benefits*

ผลประโยชน์ระยะยาวอื่นของพนักงาน (Other Long-term Benefits) หมายถึง ผลประโยชน์ทั้งหมดของพนักงานที่มีใช้ผลประโยชน์ระยะสั้นของพนักงาน ผลประโยชน์หลังออกจากงาน และผลประโยชน์เมื่อเลิกจ้าง

ผลประโยชน์เมื่อเลิกจ้าง (Termination Benefits) หมายถึง ผลประโยชน์ของพนักงานที่ให้เพื่อแลกเปลี่ยนกับการเลิกจ้างงานของพนักงาน ซึ่งเป็นผลจากข้อใดข้อหนึ่งดังต่อไปนี้

- การตัดสินใจของกิจการที่จะเลิกจ้างพนักงานก่อนวันออกจากงานตามปกติ หรือ
- การตัดสินใจของพนักงานที่จะยอมรับข้อเสนอของผลประโยชน์เพื่อแลกเปลี่ยนกับการเลิกจ้าง

ผลประโยชน์ระยะสั้นของพนักงาน

- ผลประโยชน์ที่คาดว่าจะจ่ายชำระทั้งจำนวนก่อน 12 เดือนหลังวันสิ้นรอบระยะเวลารายงานประจำปีที่พนักงานได้ให้บริการที่เกี่ยวข้อง
 - ค่าจ้าง เงินเดือน และเงินสมทบกองทุนประกันสังคม
 - การลาพักผ่อนประจำปีและลาป่วยที่คงไว้ซึ่งค่าตอบแทนที่ต้องจ่าย
 - ส่วนแบ่งกำไรและโบนัส และ
 - ผลประโยชน์ที่ไม่เป็นตัวแทนเงินสำหรับพนักงานปัจจุบัน เช่น ค่ารักษาพยาบาล ค่าที่พักอาศัย ยานพาหนะ และสินค้าหรือบริการที่ให้เปล่าหรือในลักษณะอุดหนุน

ผลประโยชน์ระยะสั้นของพนักงาน (ต่อ)

รับรู้เป็น
ค่าใช้จ่าย

- เว้นแต่จะกำหนดไว้เป็นอย่างอื่น

รับรู้เป็น
หนี้สิน

- ค่าใช้จ่ายค้างจ่าย หลังหักจำนวนที่จ่ายแล้ว

รับรู้เป็น
สินทรัพย์

- ค่าใช้จ่ายจ่ายล่วงหน้า ในจำนวนที่ส่งผลให้การจ่ายล่วงหน้านั้นจะทำให้ลดการจ่ายในอนาคตลงหรือรับเงินสดคืนมา

สิทธิการลางานที่ยังได้รับค่าตอบแทน

สิทธิการลางานที่เก็บสะสม
ให้รับรู้เมื่อพนักงาน
ให้บริการที่ก่อให้เกิดการ
เพิ่มขึ้นของสิทธิการลางาน
ที่ยังได้รับค่าตอบแทนใน
อนาคต

สิทธิการลางานที่เก็บ
สะสมไม่ได้

ให้รับรู้เมื่อมีการลางาน
เกิดขึ้น

โครงการส่วนแบ่งกำไรและโครงการโบนัส

กิจการต้องรับรู้ต้นทุนที่คาดว่าจะต้องจ่ายของส่วนแบ่งกำไรและโครงการโบนัส หากเป็นไปตามเงื่อนไขทุกข้อต่อไปนี้

- มีภาระผูกพันทางกฎหมายหรือภาระผูกพันจากการอนุमानในปัจจุบันที่จะต้องจ่ายเนื่องจากเหตุการณ์ที่เกิดขึ้นในอดีต และ
- สามารถประมาณภาระผูกพันได้อย่างน่าเชื่อถือ

ภาระผูกพันในปัจจุบันจะเกิดขึ้นก็ต่อเมื่อกิจการไม่มีทางเลือกอื่นที่เป็นไปได้ นอกจากจะต้องจ่ายเงิน

ผลประโยชน์ระยะสั้นของพนักงาน (ต่อ)

การ
เปิดเผย
ข้อมูล

TAS 19 ไม่ได้กำหนดให้เปิดเผยข้อมูล

TAS 1 ให้เปิดเผยเกี่ยวกับค่าใช้จ่ายที่
เกี่ยวข้องกับผลประโยชน์พนักงาน

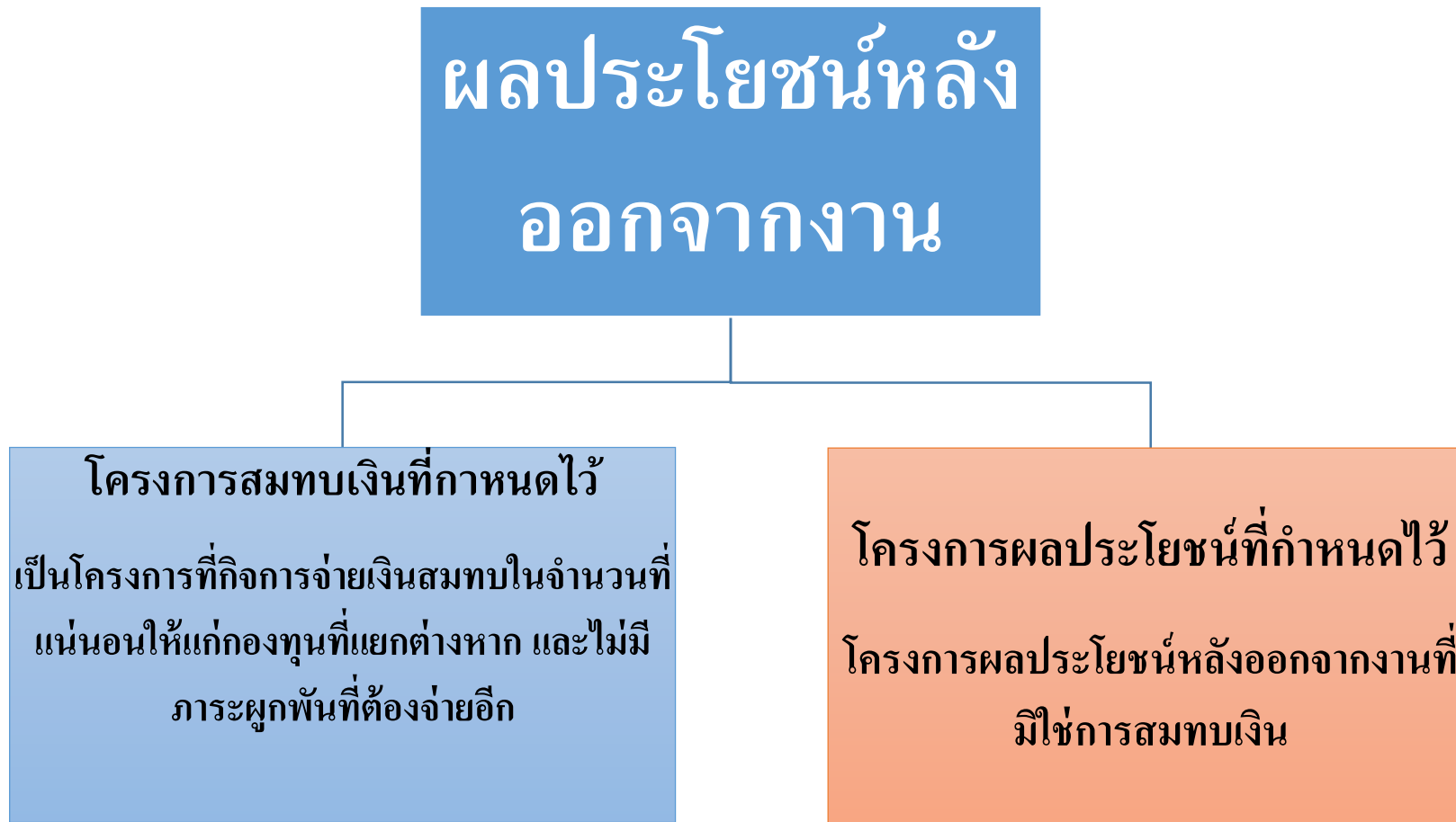
TAS 24 ให้เปิดเผยค่าตอบแทนผู้บริหารที่
สำคัญ

ผลประโยชน์หลังออกจากงาน

ผลประโยชน์หลังออกจากงานที่จ่ายครั้งเดียวมีการจ่ายหลังจากการจ้างงานสิ้นสุดลง เช่น

- บำนาญ
- ผลประโยชน์อื่นเมื่อเกษียณอายุ
- ค่าเบี้ยประกันชีวิตหลังออกจากงาน
- ค่ารักษาพยาบาลหลังออกจากงาน

ผลประโยชน์หลังออกจากงาน



ความแตกต่างโครงการสมทบเงินและโครงการผลประโยชน์

	โครงการสมทบเงิน	โครงการผลประโยชน์
ภาระผูกพันของกิจการ	จำนวนเงินสมทบที่ตกลงไว้กับพนักงาน	จำนวนผลประโยชน์ที่ตกลงไว้กับพนักงาน
ความเสี่ยงจากการประมาณการตามหลักคณิตศาสตร์ประกันภัย	ตกอยู่กับพนักงาน	ตกอยู่กับนายจ้าง
ความเสี่ยงจากการลงทุน	ตกอยู่กับพนักงาน	ตกอยู่กับนายจ้าง

โครงการสมทบเงิน

การบัญชีสำหรับโครงการสมทบเงินมีลักษณะตรงไปตรงมา

- ภาระผูกพันของกิจการที่รายงานในแต่ละงวดถูกกำหนดโดยจำนวนที่สมทบในงวดนั้น
- ไม่ต้องใช้สมมติฐานในการประมาณการตามหลักคณิตศาสตร์ประกันภัยเพื่อวัดมูลค่าของภาระผูกพันหรือค่าใช้จ่าย
- ไม่เกิดผลกำไรขาดทุนจากการประมาณการตามหลักคณิตศาสตร์ประกันภัย
- ภาระผูกพันจะถูกวัดมูลค่าตามหลักเกณฑ์โดย **ไม่ต้องคิดลด เว้นแต่ภาระผูกพันดังกล่าวมีกำหนดจ่ายทั้งจำนวนเกินกว่า 12 เดือน นับจากหลังวันสิ้นสุดงวดที่พนักงานให้บริการ**

โครงการสมทบเงิน

- การรับรู้รายการ

- 1) รับรู้เป็นค่าใช้จ่าย เว้นแต่มาตรฐานการรายงานทางการเงินฉบับอื่นจะกำหนดหรืออนุญาตให้รวมผลประโยชน์เป็นราคาทุนของสินทรัพย์ได้
- 2) รับรู้เป็นหนี้สิน (ค่าใช้จ่ายค้างจ่าย) หลังหักจำนวนเงินที่จ่ายแล้ว หากจำนวนที่จ่ายแล้วสูงกว่าจำนวนเงินที่ไม่คิดลดของผลประโยชน์ กิจการต้องรับรู้ส่วนเกินนั้นเป็นสินทรัพย์ (ค่าใช้จ่ายจ่ายล่วงหน้า)

เหมือนกับผลประโยชน์ระยะสั้น

โครงการสมทบเงิน

การ
เปิดเผย
ข้อมูล

TAS 19 ให้เปิดเผยจำนวนเงินที่รับรู้เป็น
ค่าใช้จ่ายสำหรับโครงการเงินสมทบ

TAS 1 ให้เปิดเผยข้อมูลเกี่ยวกับค่าใช้จ่ายที่
เกี่ยวข้องกับผลประโยชน์พนักงาน

TAS 24 ให้เปิดเผยคำตอบแทนผู้บริหารที่
สำคัญ

โครงการผลประโยชน์ที่กำหนดไว้

หมายถึง โครงการผลประโยชน์หลังออกงานอื่นที่มีใช้โครงการสมทบเงิน
ภาระผูกพันของกิจการคือการที่ต้องจัดหาผลประโยชน์ที่ตกลงไว้ให้พนักงาน

- กิจการต้องรับ**ความเสี่ยง**จากการประมาณการตามหลักคณิตศาสตร์ประกันภัย(ในกรณีต้นทุนของผลประโยชน์สูงกว่าที่คาดการณ์ไว้) และความเสี่ยงจากการลงทุน
- หากการ**ประมาณการตามหลักคณิตศาสตร์ประกันภัย**หรือการลงทุนไม่เป็นไปตามที่คาด ภาระผูกพันของกิจการอาจเพิ่มขึ้น

โครงการผลประโยชน์ที่กำหนดไว้ (ต่อ)

การบัญชีสำหรับโครงการผลประโยชน์มีความ**ซับซ้อน** เนื่องจาก

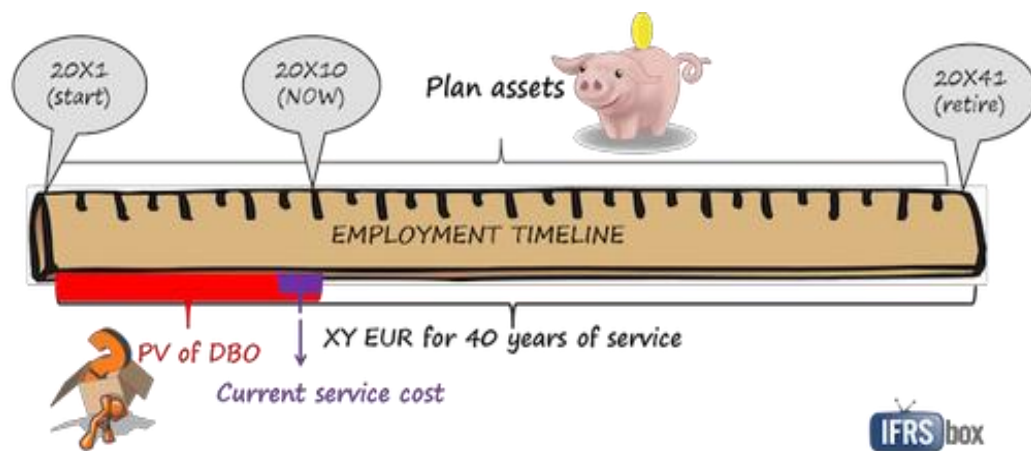
- กิจการต้อง**ใช้ข้อสมมติ**ในการประมาณการตามหลักคณิตศาสตร์ประกันภัยเพื่อวัดมูลค่าของภาระผูกพันและค่าใช้จ่าย
- มีความเป็นไปได้ที่จะเกิด**กำไรขาดทุน**จากการประมาณการตามหลักคณิตศาสตร์ประกันภัย
- นอกจากนั้น จะต้อง**วัดมูลค่าของภาระผูกพัน**ตามหลักเกณฑ์การคิดลด เนื่องจากกิจการอาจชำระภาระผูกพันหลังจากพนักงานให้บริการแล้วเป็นเวลาหลายปี

โครงการผลประโยชน์ที่กำหนดไว้ (ต่อ)

- โครงการผลประโยชน์ที่กำหนดไว้ อาจไม่ได้จัดตั้งเป็นกองทุนหรือจัดตั้งเป็นกองทุน
- กิจการจ่ายเงินสมทบทั้งหมดหรือบางส่วน และบางครั้งพนักงานร่วมสมทบด้วย โดยจ่ายสมทบเข้าไปในกิจการหรือกองทุน
- กองทุนอาจแยกต่างหากตามกฎหมายจากกิจการที่เสนอรายงาน โดยผลประโยชน์ของพนักงานจะถูกจ่ายออกจากกองทุนดังกล่าว
- โครงการผลประโยชน์ที่จัดให้มีกองทุน(funded defined benefit plan)จะก่อให้เกิดหนี้สิน(สินทรัพย์)โครงการผลประโยชน์สุทธิ ซึ่งประกอบด้วยภาระผูกพันตามโครงการผลประโยชน์และสินทรัพย์โครงการ

โครงการผลประโยชน์ที่กำหนดไว้ (ต่อ)

กิจการต้องรับรู้หนี้สิน(สินทรัพย์)โครงการผลประโยชน์สุทธิ โดยมีขั้นตอนดังนี้



1. กำหนดส่วนต่ำหรือส่วนเกิน ซึ่งเกี่ยวข้องกับ
 - ใช้วิธีหลักคณิตศาสตร์ประกันภัย *PUCM*
 - การคิดลดผลประโยชน์เพื่อกำหนดมูลค่าปัจจุบันของภาระผูกพันตามโครงการผลประโยชน์ที่กำหนดไว้ (*PV of DBO*) และต้นทุนบริการปัจจุบัน
 - หักด้วยมูลค่ายุติธรรมของสินทรัพย์โครงการ (*Plan asset*) จากมูลค่าปัจจุบันของภาระผูกพันตามโครงการผลประโยชน์ที่กำหนดไว้

โครงการผลประโยชน์ที่กำหนดไว้ (ต่อ)

- 2. กำหนดจำนวนของหนี้สิน(สินทรัพย์)โครงการผลประโยชน์สุทธิด้วยจำนวนส่วนต่ำหรือส่วนเกินที่กำหนดได้จากข้อ 1. ปรับปรุงด้วยผลกระทบของข้อจำกัดของสินทรัพย์โครงการผลประโยชน์สุทธิต่อเพดานสินทรัพย์
- สินทรัพย์โครงการ (*Plan assets*) หมายถึงสินทรัพย์ที่ถือไว้โดยกองทุนผลประโยชน์ระยะยาวของพนักงาน และกรรมธรรม์ประกันภัยที่เข้าเงื่อนไข
- เพดานสินทรัพย์ (*The asset ceiling*) หมายถึงมูลค่าปัจจุบันของผลประโยชน์เชิงเศรษฐกิจที่อยู่ในรูปของการชดเชยเงินคืนให้จากโครงการหรือเงินสมทบแก่โครงการในอนาคตที่ลดลง

โครงการผลประโยชน์ที่กำหนดไว้ (ต่อ)

3. จำนวนที่จะรับรู้ใน *P/L*

- ต้นทุนบริการปัจจุบัน
- ต้นทุนบริการในอดีตและกำไรหรือขาดทุนที่เกิดจากการจ่ายชำระผลประโยชน์
- ดอกเบี้ยสุทธิที่เกิดจากหนี้สิน (สินทรัพย์) โครงการผลประโยชน์สุทธิ

4. วัสดุค่าของหนี้สิน (สินทรัพย์) โครงการผลประโยชน์สุทธิที่จะรับรู้ใน *OCI*

- กำไรขาดทุนจากการประมาณการตามหลักคณิตศาสตร์ประกันภัย
- ผลตอบแทนจากสินทรัพย์โครงการซึ่งไม่รวมจำนวนที่รวมอยู่ในดอกเบี้ยสุทธิที่เกิดจากหนี้สิน (สินทรัพย์) โครงการผลประโยชน์สุทธิ
- การเปลี่ยนแปลงในผลกระทบของเพดานสินทรัพย์ซึ่งไม่รวมจำนวนที่รวมอยู่ในดอกเบี้ยสุทธิที่เกิดจากหนี้สิน (สินทรัพย์) โครงการผลประโยชน์สุทธิ

ต้นทุนบริการในอดีต

- **ต้นทุนบริการในอดีต (*Past service cost*)** คือ การเปลี่ยนแปลงในมูลค่าปัจจุบันของภาระผูกพันตามโครงการผลประโยชน์ที่เป็นผลมาจากการแก้ไขโครงการหรือการลดขนาดโครงการลง ซึ่งกิจการต้องรับรู้ต้นทุนบริการในอดีตเป็นค่าใช้จ่ายเมื่อเกิดเหตุการณ์ดังต่อไปนี้ แล้วแต่เหตุการณ์ใดจะเกิดขึ้นก่อน
 - เมื่อมีการแก้ไขโครงการหรือการลดขนาดโครงการลง และ
 - เมื่อกิจการรับรู้ต้นทุนการปรับโครงสร้างที่เกี่ยวข้อง หรือผลประโยชน์เมื่อเลิกจ้าง

โครงการผลประโยชน์ที่กำหนดไว้ (ต่อ)

- มูลค่าปัจจุบันของภาระผูกพันและต้นทุนบริการปัจจุบัน
- วิธีกำหนดมูลค่าจากการประมาณการตามหลักคณิตศาสตร์ประกันภัย (*Actuarial valuation method*)
- กิจการต้องใช้วิธีคิดลดแต่ละหน่วยที่ประมาณการไว้ *PUCM* ในการกำหนด
- มูลค่าปัจจุบันของภาระผูกพันตามโครงการผลประโยชน์
- ต้นทุนบริการปัจจุบันที่เกี่ยวข้อง
- ต้นทุนบริการในอดีต

โครงการผลประโยชน์ที่กำหนดไว้ (ต่อ)

องค์ประกอบ	รายละเอียด	นำเสนอใน
ต้นทุนบริการ	ต้นทุนบริการปัจจุบัน ต้นทุนบริการในอดีต การลดขนาดโครงการและการจ่าย ชำระผลประโยชน์	กำไรหรือขาดทุน
ดอกเบี้ยสุทธิ	ดอกเบี้ยของส่วนเกิน/ส่วนต่ำสุทธิ	กำไรหรือขาดทุน
การวัดมูลค่าใหม่ (Remeasurements)	กำไรขาดทุนจากการประมาณการตาม หลักคณิตศาสตร์ประกันภัย ผลต่างระหว่างผลตอบแทนจริงของ สินทรัพย์โครงการและดอกเบี้ยที่ คำนวณจากสินทรัพย์ดังกล่าว ผลกระทบของ <i>asset ceiling</i>	กำไรหรือขาดทุนเบ็ดเสร็จ อื่น

เงินชดเชยตามกฎหมายแรงงาน

ผลประโยชน์เมื่อเกษียณอายุตามพระราชบัญญัติคุ้มครองแรงงานของไทย

ระยะเวลาทำงาน	เงินชดเชยขั้นต่ำ
120 วัน - 1ปี	1 เดือน
1-3 ปี	3 เดือน
3-6 ปี	6 เดือน
6-10 ปี	8 เดือน
เกินกว่า 10 ปี	10 เดือน

ข้อสมมุติในการประมาณการตามหลักคณิตศาสตร์ประกันภัย

- ต้องเป็นกลางและสอดคล้องกัน
- ประกอบด้วย
 - ข้อสมมุติด้านประชากรศาสตร์ (*Demographic assumptions*)
 - ข้อสมมุติทางการเงิน (*Financial assumptions*)

ข้อสมมุติในการประมาณการตามหลักคณิตศาสตร์ประกันภัย

- ข้อสมมุติด้านประชากร
- อัตราการเสียชีวิต
- อัตราการหมุนเวียนของพนักงาน การ
ทุพพลภาพ
- การเกษียณอายุก่อนกำหนด

- ข้อสมมุติด้านการเงิน
- อัตราคิดลด
- อัตราการขึ้นเงินเดือนและผลประโยชน์
- อัตราผลตอบแทนที่คาดไว้ของ
สินทรัพย์โครงการ

โครงการผลประโยชน์ที่กำหนดไว้ (ต่อ)

การเปิดเผยข้อมูล

- คำอธิบายเกี่ยวกับความเสี่ยงของกิจการที่มีนัยสำคัญหรือผิดปกติ
- กำไรขาดทุนจากการประมาณการตามหลักคณิตศาสตร์ประกันภัยที่เกิดจากการเปลี่ยนแปลงในข้อสมมุติทางด้านประชากรศาสตร์และที่เกิดจากการเปลี่ยนแปลงในข้อสมมุติทางการเงิน
- มูลค่ายุติธรรมของสินทรัพย์โครงการแยกต่างประเภทที่แตกต่างในลักษณะและความเสี่ยง
- การวิเคราะห์ความอ่อนไหวของข้อมูลที่สำคัญ (*Sensitivity analysis*)

โครงการผลประโยชน์ที่กำหนดไว้ (ต่อ)

การเปิดเผย (ต่อ)

- ข้อมูลเกี่ยวกับรายละเอียดการครบกำหนดของภาระผูกพันตามโครงการผลประโยชน์
- ระยะเวลาถัวเฉลี่ยถ่วงน้ำหนักของภาระผูกพันตามโครงการผลประโยชน์
- ข้อมูลอื่นๆ ที่เกี่ยวกับการกระจายตัวของระยะเวลาของการจ่ายชำระผลประโยชน์ เช่น การวิเคราะห์การครบกำหนดของการจ่ายชำระผลประโยชน์

โครงการผลประโยชน์ที่กำหนดไว้ (ต่อ)

การ
เปิดเผย
ข้อมูล
ตาม
มาตรฐาน
อื่น

TAS 1 ให้เปิดเผยเกี่ยวกับค่าใช้จ่ายที่
เกี่ยวข้องกับผลประโยชน์พนักงาน

TAS 24 ให้เปิดเผยคำตอบแทนผู้บริหารที่
สำคัญ

TAS 37 ประเมินการหนี้สิน หนี้สินที่อาจ
เกิดขึ้น และสินทรัพย์ที่อาจเกิดขึ้น

ผลประโยชน์ระยะยาวอื่นของพนักงาน

ผลประโยชน์ระยะยาวอื่นของพนักงาน หมายถึง

ผลประโยชน์ทั้งหมดของพนักงานที่มีใช้ผลประโยชน์ระยะสั้นของพนักงาน
ผลประโยชน์หลังออกจากงาน และผลประโยชน์เมื่อเลิกจ้าง

ผลประโยชน์ระยะยาวอื่นของพนักงาน (ต่อ)

ผลประโยชน์ระยะยาวอื่น เช่นผลประโยชน์ระยะยาวอื่นของพนักงาน รวมถึงรายการต่างๆ ดังต่อไปนี้ (หากไม่ได้คาดว่าจะจ่ายชาระทั้งจำนวนก่อน 12 เดือน หลังวันสิ้นรอบระยะเวลารายงานประจำปีที่พนักงานได้ให้บริการที่เกี่ยวข้อง)

- | | |
|--|--|
| <ul style="list-style-type: none">• ผลประโยชน์ที่จ่ายจากการทำงานเป็นระยะเวลานาน• ผลประโยชน์ที่จ่ายสำหรับการหยุดทำงาน• ผลประโยชน์จากการทำงานครบ 50 ปีหรือ | <ul style="list-style-type: none">• ผลประโยชน์อื่นที่จ่ายจากการทำงานเป็นระยะเวลานาน• ผลประโยชน์ที่จ่ายจากการทุพพลภาพเป็นระยะเวลานาน• ส่วนแบ่งกำไร โบนัส และค่าตอบแทนที่จะจ่ายในภายหน้า |
|--|--|

การรับรู้รายการและการวัดมูลค่า

- การรับรู้และวัดมูลค่าส่วนเกินหรือส่วนขาดในโครงการผลประโยชน์ระยะยาวอื่นของพนักงาน ต้องถือปฏิบัติตามหัวข้อ การรับรู้รายการและการวัดมูลค่าของผลประโยชน์หลังออกจากงาน — โครงการผลประโยชน์ที่กำหนดไว้
- นอกจากนี้กิจการต้องรับรู้ยอดสุทธิของจำนวนดังต่อไปนี้สำหรับผลประโยชน์ระยะยาวอื่นของพนักงานในกำไรหรือขาดทุน (เว้นแต่มาตรฐานการรายงานทางการเงินฉบับอื่นจะกำหนดหรืออนุญาตให้รวมเป็นราคาทุนของสินทรัพย์ได้)
 - ต้นทุนบริการ
 - ดอกเบี้ยสุทธิจากหนี้สิน (สินทรัพย์) ผลประโยชน์ที่กำหนดไว้สุทธิ และ
 - การวัดมูลค่าใหม่ของหนี้สิน (สินทรัพย์) ผลประโยชน์ที่กำหนดไว้สุทธิ

ผลประโยชน์ระยะยาวอื่นของพนักงาน (ต่อ)

การ
เปิดเผย
ข้อมูล

TAS 19 ไม่ได้กำหนดการเปิดเผยอย่างเจาะจง

TAS 1 ให้เปิดเผยเกี่ยวกับค่าใช้จ่ายที่
เกี่ยวข้องกับผลประโยชน์พนักงาน

TAS 24 ให้เปิดเผยค่าตอบแทนผู้บริหารที่สำคัญ

ผลประโยชน์เมื่อเลิกจ้าง

- ผลประโยชน์เมื่อเลิกจ้างเป็นผลมาจาก

- การตัดสินใจของกิจการที่จะเลิกจ้างพนักงานหรือ
- การตัดสินใจของพนักงานที่จะยอมรับข้อเสนอผลประโยชน์เพื่อแลกเปลี่ยนกับการเลิกจ้าง
- โดยผลประโยชน์เมื่อเลิกจ้างไม่รวมถึง
 - ผลประโยชน์ของพนักงานที่เป็นผลมาจากการเลิกจ้างงานตามคำร้องขอของพนักงานโดยไม่มีข้อเสนอของกิจการ หรือ
 - เป็นผลมาจากข้อกำหนดของการเกษียณอายุตามปกติ

ผลประโยชน์เมื่อเลิกจ้าง (ต่อ)

- การรับรู้รายการ

กิจการต้องรับรู้ผลประโยชน์เมื่อเลิกจ้างเป็นหนี้สินและค่าใช้จ่ายเมื่อวันใดวันหนึ่งต่อไปนี้เกิดขึ้นก่อน

- 1) เมื่อกิจการไม่สามารถยกเลิกข้อเสนอการให้ผลประโยชน์ดังกล่าวได้อีกต่อไป และ
- 2) เมื่อกิจการรับรู้ต้นทุนสำหรับการปรับโครงสร้างตาม TAS 37 (ปรับปรุง 2558) เรื่อง ประมวลการหนี้สิน หนี้สินที่อาจเกิดขึ้น และสินทรัพย์ที่อาจเกิดขึ้น และเกี่ยวข้องกับการจ่ายชำระผลประโยชน์เมื่อเลิกจ้าง

ผลประโยชน์เมื่อเลิกจ้าง (ต่อ)

- การวัดมูลค่า

กิจการต้องวัดมูลค่าของผลประโยชน์เมื่อเลิกจ้างเมื่อรับรู้รายการเริ่มแรก และต้องวัดมูลค่าและรับรู้การเปลี่ยนแปลงในภายหลังตามลักษณะของผลประโยชน์ของพนักงาน หากผลประโยชน์เมื่อเลิกจ้างเป็นส่วนเพิ่มของผลประโยชน์หลังออกจากงาน กิจการต้องนำข้อกำหนดของผลประโยชน์หลังออกจากงานมาถือปฏิบัติ

ผลประโยชน์เมื่อเลิกจ้าง (ต่อ)

เว้นแต่ ...

- 1) หากผลประโยชน์เมื่อเลิกจ้างคาดว่าจะจ่ายชำระทั้งจำนวนก่อน 12 เดือนนับจากวันสิ้นรอบระยะเวลารายงานประจำปีที่มีการรับรู้ผลประโยชน์เมื่อเลิกจ้าง กิจการต้องปฏิบัติตามข้อกำหนดของผลประโยชน์ระยะสั้นของพนักงาน
- 2) หากผลประโยชน์เมื่อเลิกจ้างไม่ได้คาดว่าจะจ่ายชำระทั้งจำนวนก่อน 12 เดือนนับจากวันสิ้นรอบระยะเวลารายงานประจำปี กิจการต้องปฏิบัติตามข้อกำหนดของผลประโยชน์ระยะยาวอื่นของพนักงาน

ผลประโยชน์เมื่อเลิกจ้างของพนักงาน (ต่อ)

การ
เปิดเผย
ข้อมูล

TAS 19 ไม่ได้กำหนดการเปิดเผยอย่างเจาะจง

TAS 1 ให้เปิดเผยข้อมูลเกี่ยวกับค่าใช้จ่ายที่
เกี่ยวข้องกับผลประโยชน์พนักงาน

TAS 24 ให้เปิดเผยค่าตอบแทนผู้บริหารที่
สำคัญ